



T.C.

NEVŞEHİR HACI BEKTAŞ VELİ ÜNİVERSİTESİ

SOSYAL BİLİMLER ENSTİTÜSÜ

İKTİSAT ANABİLİM DALI

**DIŞ GÖÇÜN MAKROEKONOMİK ETKİLERİ:
TÜRKİYE ÖRNEĞİ (1996-2016)**

Yüksek Lisans Tezi

Ayşe GÜLBAHAR

DANIŞMAN

Prof. Dr. Alper ASLAN

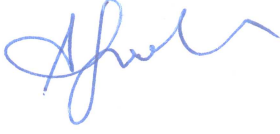
Nevşehir

Temmuz, 2020

BİLİMSEL ETİĞE UYGUNLUK

Bu çalışmadaki tüm bilgilerin, akademik ve etik kurallara uygun bir şekilde elde edildiğini beyan ederim. Aynı zamanda bu kural ve davranışların gerektirdiği gibi, bu çalışmanın özünde olmayan tüm materyal ve sonuçları tam olarak aktardığımı ve referans gösterdiğimi belirtirim.

Tezi Hazırlayan
Ayşe GÜLBAHAR

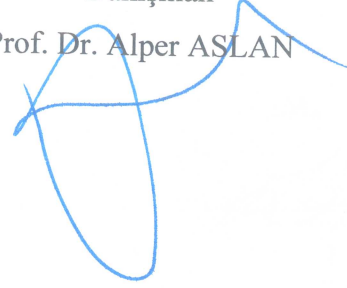


“Dış Göçün Makroekonomik Etkileri: Türkiye Örneği (1996-2016)” adlı Yüksek Lisans tezi, Nevşehir Hacı Bektaş Veli Üniversitesi Sosyal Bilimler Enstitüsü Lisansüstü Tez Yazım Kılavuzu’na uygun olarak hazırlanmıştır.

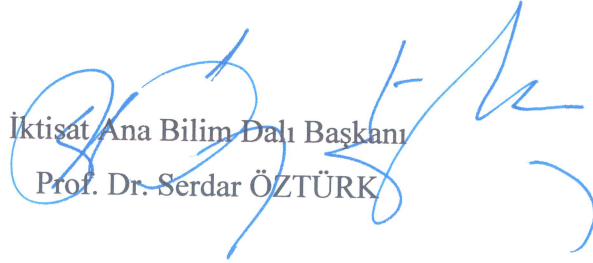
Tezi Hazırlayan
Ayşe GÜLBAHAR



Danışman
Prof. Dr. Alper ASLAN



İktisat Ana Bilim Dalı Başkanı
Prof. Dr. Serdar ÖZTÜRK



Prof. Dr. Alper ASLAN danışmanlığında Ayşe GÜLBAHAR tarafından hazırlanan “Dış Göçün Makroekonomik Etkileri: Türkiye Örneği (1996-2016)” adlı bu çalışma, jürimiz tarafından Nevşehir Hacı Bektaş Veli Üniversitesi Sosyal Bilimler Enstitüsü İktisat Ana Bilim Dalı’nda Yüksek Lisans Tezi olarak kabul edilmiştir.

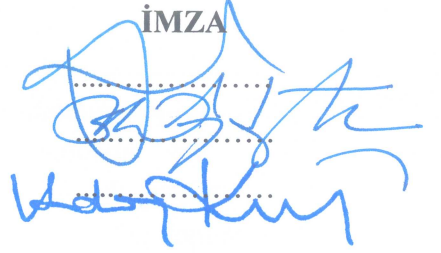
...../...../.....

JÜRİ

Danışman: Prof. Dr. Alper ASLAN

Üye : Prof. Dr. Serdar ÖZTÜRK

Üye : Doç. Dr. Hakan KUM

İMZA


ONAY:

Bu tezin kabulü Enstitü Yönetim Kurulunun 10. 1.07. / 2020 tarih ve 2020.27-466 sayılı Kararı ile onaylanmıştır.

10.1.07. / 2020


Doç. Dr. Vedat AKTEPE
Enstitü Müdürü


**DIŐ GÖÇÜN MAKROEKONOMİK ETKİLERİ:
TÜRKİYE ÖRNEĐİ (1996-2016)**

Ayőe GÜLBAHAR

Nevőehir Hacı Bektaő Veli Üniversitesi, Sosyal Bilimler Enstitüsü

İktisat Ana Bilim Dalı, Yüksek Lisans, Temmuz 2020

Danışman: Prof. Dr. Alper ASLAN

ÖZET

Göç olgusu, insanlığın varoluşundan bugüne kadar toplumları ve bireyleri ekonomik, sosyal ve siyasi yönleri ile etkileyen bir yer deđiőtirme hareketidir. En temel sınıflandırmasında zorunlu ve zorunlu olmayan göç hareketleri görölmektedir. Bireylerin kendi rızası dıőında da dođal afetler, savaő ve iç karışıklıklar gibi nedenlerden ötürü göçe zorlandıkları görölmektedir. İsteđe bađlı göçten farklı olarak zorunlu göç edenler, göç kabul eden öлке yönetiminin ve toplumunun sergileyeceđi tutum, davranış ve politikalara çok daha bađımlı bir pozisyondadır. Ölkelerin ekonomik, siyasi ve sosyal yapılarında oluőan deđişimlere bađlı olarak gerçekteően göç hareketleri iç göç ve dıő göç olarak adlandırılmaktadır. Göç alan toplumun yöneticileri bakımından; göçmenlerin topluma entegre edilmesi, toplumsal kabulün sađlanması ve sürdürölmesi, söz konusu göç olayının toplum yararına ya da zorunluluktan kaynaklandıđının izahı zorlayıcı konuların baőında gelmektedir. Bu yönüyle de göç, merkezi veya yerel olsun kamu otoritelerinin hassaslaőan toplumsal dengeyi dikkatle gözeterek yönetmesi gereken bir süreç olarak deđerlendirilmektedir. Türkiye'ye yapılan göç hareketlerinin, Türkiye ekonomisi üzerindeki etkisini araőtirmayı amaçlayan çalıőmanın ilk bölümünde; göçe ait tanımlara, kavramlara, göçün yönlerine, türlerine ve erken dönem göç teorilerine deđinilmektedir. İkinci bölümde; göç hareketlerinin dünya ve Türkiye ekonomisindeki seyri tablolar ile açıklanmıştır. Üçüncü bölümde ise Türkiye'de göçün makroekonomik etkileri; 1996-2016 dönem için yıllık veri seti ile analiz edilmiştir. Eviews yazılımı kullanılarak birim kök ve ARDL testleri uygulanmıştır. Yapılan analizler sonucunda, göçün istihdam, enflasyon ve gayri safi yurtiçi hasıla üzerindeki etkileri ayrı ayrı ortaya konmuştur. Çalıőmanın bulgularına göre, Türkiye'ye yapılan göç hareketleri istihdam ve gayri safi yurtiçi hasılayı olumlu olarak etkilerken enflasyonu ise artıcı yönde etkilemiştir. Bu kapsamda karar alıcılar, yapısal reformlar geliőtirmeli ve göç politikalarında göçmenlerin vasfına dikkat ederek hareket etmelidir.

Anahtar Kelimeler: Türkiye, Göç, Enflasyon, İstihdam, Ekonomik Büyüme, ARDL

**MACROECONOMIC EFFECTS OF EXTERNAL MIGRATION:
THE CASE OF TURKEY (1996-2016)**

Ayşe GÜLBAHAR

Nevşehir Hacı Bektaş Veli University, Institute of Social Sciences

Department of Economics, Master's Thesis, July 2020

Supervisor: Prof. Dr. Alper ASLAN

ABSTRACT

The phenomenon of migration is a displacement movement that has affected societies and individuals with their economic, social and political aspects since the existence of humanity. The most basic classification is compulsory and non-compulsory migration movements. It is seen that individuals have been forced to migrate due to reasons such as natural disasters, war and internal turmoil other than their own consent. Unlike voluntary migration, immigrants are in a much more dependent position on the attitudes, behaviors and policies to be exhibited by the administration and society of the country that accepts immigration. The migration movements that occur due to the changes in the economic, political and social structures of the countries are called internal migration and foreign migration. In terms of the administrators of the immigrant society; Integrating immigrants into society, ensuring and maintaining social acceptance is one of the most challenging issues to explain whether the migration in question stems from the benefit or necessity of society. In this respect, migration is considered as a process that public authorities, whether central or local, should carefully manage by taking care of the sensitive social balance. Turkey made the migration movements of Turkey in the first part of the study aimed to investigate the effect on the economy; immigration definitions, concepts, aspects of migration, types and early migration theories are mentioned. In the second part; migration movements are described by tables in the course of Turkey and the world economy. In the third section macroeconomic effects of migration in Turkey; It was analyzed with an annual data set for the period of 1996-2016. Unit root and ARDL tests were performed using Eviews software. As a result of the analysis, the effects of immigration on employment, inflation and gross domestic product are separately revealed. According to the findings of the study, Turkey made the migration on employment and gross domestic product has influenced the direction of increasing inflation affects positively. In this context, decision makers should develop structural reforms and act with due attention to migrants' quality in migration policies.

Keywords: Turkey, Migration, Inflation, Employment, Economic Growth, ARDL

TEŐEKKÜR

Öncelikle kendisi ile alıřmaktan mutluluk duyduğum tez alıřmam süresince bana güvendiğı, yol gösterdiği, bilgisini ve desteğini hiç esirgemediğı için danışmanım Prof. Dr. Alper ASLAN hocama ok teőekkür ederim.

Hayatım boyunca bana vermiş olduğı maddi ve manevi desteklerinden dolayı aileme sonsuz teőekkür ederim.

Nevşehir 2020

Ayőe GÜLBAHAR



İÇİNDEKİLER

Sayfa No:

BİLİMSEL ETİĞE UYGUNLUK	ii
TEZ YAZIM KILAVUZUNA UYGUNLUK	iii
KABUL VE ONAY SAYFASI	iv
ÖZET	v
ABSTRACT	vi
TEŞEKKÜR	vii
İÇİNDEKİLER	viii
ŞEKİLLER LİSTESİ	x
TABLolar LİSTESİ	xi
GİRİŞ	1

BİRİNCİ BÖLÜM GÖÇ KAVRAMI

1.1. Göçün Tanımı	4
1.3. Göç Kavramları (Terminoloji)	7
1.3.1. Mülteci	7
1.3.2. Göçmen	9
1.3.3. Sığınma ve Sığınmacı	10
1.4. Göçmenlik-Vatandaşlık Yelpazesinde Değişen Statüler	11
1.4.1. Düzenli-Düzensiz Göç/Göçmen Kavramları	12
1.4.2. Geçici-Kalıcı Göç/Göçmen Kavramları	14
1.4.3. Göçmen/Yabancı-Vatandaş Ayrımı ya da İkilemi	15
1.5. Göçün Hareketleri	16
1.6. Göç Türleri	17
1.6.1. Yasal Göç	17
1.6.2. Yasa Dışı Göç	18
1.6.3. İç Göç	18
1.6.4. Dış Göç	19
1.6.5. Zorunlu Göç	20
1.6.6. Gönüllü Göç	20

1.6.7. Tersine Göç.....	20
1.7. Göç Kuramları.....	20
1.7.1. Erken Dönem Göç Teorileri	22
1.7.1.1. Ravenstein’ın Göç Kanunları.....	22
1.7.1.2. Kesişen Fırsatlar Teorisi	24
1.7.1.3. İtme-Çekme Teorisi	25
1.7.1.4. William Petersen’in Beş Göç Tipi	27
1.8. Göçün Sonuçları	29
1.8.1. Göçü Veren Birim Üzerindeki Sonuçları.....	29
1.8.2. Göçü Alan Birim Üzerindeki Sonuçları.....	30

İKİNCİ BÖLÜM

GÖÇ VE EKONOMİK BOYUTU

2.1. Göç Politikalarının Ekonomik Boyutu	31
2.2. Göç ile Enflasyon İlişkisi	32
2.3. Milli Gelir ve Göç Harcamaları.....	36
2.4. İstihdam Oranındaki Değişimler	37
2.5. Göç Politikaları Kapsamında Uygulanan Fon Programları.....	39
2.6. Türkiye’deki Mülteciler İçin Mali Yardım Programı.....	39
2.7. Göç ile İlgili İstatistik Göstergeler	42
2.8. Amprik Literatür Özeti	46

ÜÇÜNCÜ BÖLÜM

GÖÇÜN ETKİLERİNİN MODELLENMESİ

SONUÇ.....	62
KAYNAKÇA	64
ÖZGEÇMİŞ.....	76

ŞEKİLLER LİSTESİ

Şekil 1: Akaike Bilgi Kriteri (İstihdam – Göç)	52
Şekil 2: CUSUM (İstihdam – Göç)	54
Şekil 3: CUSUM of Squares (İstihdam – Göç)	55
Şekil 4: Akaike Bilgi Kriteri (Enflasyon- Göç).....	56
Şekil 5: CUSUM (Enflasyon – Göç)	58
Şekil 6: CUSUM of Squares (Enflasyon – Göç)	58
Şekil 7: Akaike Bilgi Kriteri (GSYİH – Göç)	59
Şekil 8: CUSUM (GSYİH – Göç)	61
Şekil 9: CUSUM of Squares (GSYİH – Göç)	61

TABLolar LİSTESİ

Tablo 1: AB'nin Kişi Başına Düşen GSYİH Oranları 2011-2016 (ABD Doları)	37
Tablo 2: Uluslararası Göç Stokunun Gelişim Grubu, Gelir Grubu ve Bölgesine Göre Sayısı, Yıllık Değişim Oranı ve Toplam Nüfus Payı, 1990-2019.....	42
Tablo 3: Kaynak ve Yere Göre Bölgelerin Uluslararası Göç Sayısı (Milyon)	43
Tablo 4: Orta Yaş Açısından 2070 Göç Senaryosu	44
Tablo 5: 2000-2010 ve 2010-2020 Yıllarında Net Göç ve Net Göçmenin En Yüksek Seviyesine Sahip On Ülke.....	45
Tablo 6: Bölgelere ve Gelişme Durumuna Göre Göçmen Sayısı	46
Tablo 7: Modellemede Kullanılan Değişkenler	51
Tablo 8: ADF Birim Kök Testi Sonuçları.....	51
Tablo 9: İstihdam-Göç ARDL (2, 0) Test Sonuçları.....	53
Tablo 10: İstihdam- Göç için Sınır Testi Yaklaşımı	53
Tablo 11: İstihdam-Göç ilişkisi Ön Testler (Otokorelasyon ve Değişen Varyans) ..	54
Tablo 12: İstihdam ve Göç Arasındaki Uzun Dönem İlişki.....	55
Tablo 13: Enflasyon- Göç ARDL(1, 0) Test Sonuçları (Değişen Varyans Sonrası Tahminlenen)	56
Tablo 14: Enflasyon- Göç için Sınır Testi Yaklaşımı	57
Tablo 15: Enflasyon- Göç İlişkisi Ön Testler	57
Tablo 16: Enflasyon ve Göç Arasındaki Uzun Dönem İlişki.....	58
Tablo 17: GSYİH- Göç ARDL (1, 0) Test Sonuçları	59
Tablo 18: GSYİH- Göç için Sınır Testi Yaklaşımı	60
Tablo 19: GSYİH- Göç İlişkisi Ön Testler	60
Tablo 20: GSYİH ve Göç Arasındaki Uzun Dönem İlişki.....	61

GİRİŞ

Göç konusu, insanlığın başlangıcından günümüze kadar toplumları ekonomik, sosyal ve siyasal sonuçları ile derinden etkileyen bir sorundur. Göçler, “isteğe bağlı göç” ve “zorunlu göç” şeklinde sınıflandırılmaktadır. İsteğe bağlı göç; bireylerin ve toplulukların kendi rızaları ile daha iyi hayat standartları talebiyle şekillenen ve genel anlamda ekonomik temellere dayanan göçlerdir. İş bulmak, eğitim almak, daha sağlıklı ve daha özgür bir ortamda yaşamak gibi gerekçeler, isteğe bağlı göçün belirgin nedenlerini teşkil etmektedir. İsteğe bağlı göçün bir diğer özelliği hedef ülkenin yani göç kabul eden ülkenin de ekonomik nedenlerden dolayı bu göçü teşvik etmesi, göçmenleri davet etmesi ve göçmenlerin emek ya da katkılarından yararlanmayı amaçlamasıdır. Zorunlu göçlerde, göçmenleri rızaları dışında göçe zorlayan etkenler söz konusudur. Doğal afetler, savaş, iç karışıklıklar bu etkenlerin başında gelmektedir. İsteğe bağlı göçten farklı olarak zorunlu göç edenler, göç kabul eden ülke yönetiminin ve toplumunun sergileyeceği tutum, davranış ve politikalara çok daha bağımlı bir pozisyondadır.

Ulusal ve evrensel hukuk çerçevesinde göç alan ülkelerin, zorunlu olarak göç eden mülteciler üzerindeki etkisi isteğe bağlı göç edenlere göre daha fazladır. Bu durum bir yandan hayati tehlike nedeni ile sığınan göçmenlerin çaresizliği, diğer yandan da göç kabul eden ülke toplumlarının bu süreci hazmetme ve kamu hizmetlerinin paylaşımı ile ilgilidir. Sebebi ne olursa olsun, bir yandan göç veren toplumda, diğer yandan da göç alan toplumda ama en önemlisi göç eden kişi ve ailelerde derin izler bırakan göç olgusunun anlaşılması, birey ve toplumlar bakımından olumsuz etkilerinin azaltılması, hatta bu etkilerin mümkün olabilecek en olumlu pozisyona dönüştürülmesi çabaları, başta sosyal politika olmak üzere birçok akademik disiplinin ilgi odağı olmuştur. Göç alan toplumun yöneticileri bakımından göçmenlerin topluma entegre edilmesi, toplumsal kabulün sağlanması ve

sürdürülmesi, söz konusu göç olayının toplum yararına ya da zorunluluktan kaynaklandığının izahı, zorlayıcı konuların başında gelmektedir. Bu yönüyle de göç, merkezi veya yerel olsun kamu otoritelerinin hassaslaşan toplumsal dengeyi dikkatle gözeterek yönetmesi gereken bir süreç olarak ortaya çıkmaktadır.

2010 yılında Ortadoğu ülkelerinde başlayan ve kısa sürede kitlesel eylemlerle bütünleşen ve aşırı şiddet kullanılarak bastırılmaya çalışılan demokrasi talepleri yüz binlerce insanın hayatını kaybetmesine yol açmıştır. En çok etkilenen ülke Suriye olmuştur. Ülkedeki savaş ortamı, milyonlarca Suriye vatandaşını zorunlu göçe mecbur etmiştir. Başta insani gerekçeler olmak üzere, coğrafi yakınlık, inanç ve kültür yakınlığı gibi sebeplerle Türk hükümetinin uyguladığı “açık sınır politikası” Türkiye’yi Suriyeli vatandaşlar bakımından göçte hedef ülke haline getirmiştir. Türkiye’ye gelen sığınmacıların oluşturduğu kitlesel nüfus hareketleri, dünyada son dönemlerde yaşanan en geniş kapsamlı göç hareketi olarak değerlendirilmektedir. Suriyeli sığınmacıların siyasal, ekonomik, sosyal ve kültürel alanlar başta olmak üzere Türkiye’ye her alanda etkilerinin olduğu muhakkaktır.

2011-2018 yılları arasında Dünya ve Türkiye ekonomisinde yaşanan geçici ekonomik durgunluklar, bölgesel politik sorunlar ve kısa süreli siyasi istikrarsızlıklar nedeni ile Türkiye ekonomisinin büyüme potansiyelinde bir düşüş meydana gelmiştir. Suriyeli sığınmacıların bu süreç içinde talep yönlü etkileri Türkiye ekonomisinde dinamik bir hareketlilik yarattığı ve ana sektörlerde üretimde artış olduğu düşünülmektedir. Suriyeli sığınmacıların yoğun olarak yaşadıkları kentlerde, temel tüketime konu olan mal ve hizmetlerde yoğun talep artışından kaynaklanan fiyat artışlarının diğer sınır kentlerinde olduğu gibi Türkiye’de enflasyon üzerinde belirgin etkileri görülmektedir (UTESAV, 2018).

Çalışmada göç edenler Türkiye ile sınırlandırılmış olup, çalışmanın birinci bölümünde göçün tanımı, göç ile ilgili kavramlar ve göç kuramları üzerinde durulurken, ikinci bölümde dünya genelinde göç rakamları incelenerek göç ve makroekonomik değişkenlerle olan ilişkisi yorumlanmıştır.

Çalışmanın üçüncü bölümünde ise Türkiye'ye gelen kayıtlı mültecilerin istihdamı, milli geliri ve enflasyonu nasıl etkiledikleri 1996-2016 yılları için aynı düzeyde durağan olmayan seriler ARDL modeli ile incelenmiştir.



BİRİNCİ BÖLÜM

GÖÇ KAVRAMI

Çalışmanın birinci bölümünde göçe ilişkin tanımlar, kavramlar, göçmen statüleri, göçün yönleri, türleri, göç kuramları ve göçün sonuçları araştırılmıştır.

1.1. Göçün Tanımı

İnsan hareketleri demografik büyümeye, iklim değişikliğine, üretimin ve ticaretin gelişimine paralel olarak daima insanlık tarihinin bir parçası olmuştur. Savaşlar ve fetihlerle birlikte; ulusların, devletlerin ve imparatorlukların oluşumu, zorunlu veya gönüllü olsun, göç hareketlerine yol açmıştır. İnsanların, fethedilen bölgelerde köleleştirilmesi ve sürgün edilmesi, emek göçünün erken dönemdeki yaygın modeli olmuştur. Ortaçağın sona ermesinden bu yana, Avrupa devletlerinin gelişimi ve dünyanın geri kalanının sömürgeleştirilmesi uluslararası göçü farklı yollarla hızlandırmıştır (Ergüven ve Özturanlı, 2013: 1008).

Göç süreci, kişilerin geçici veya kalıcı olarak yaşama yerlerini değiştirme olgusu anlamına gelmektedir. Sosyal sistemde üretim, ulaştırma ve haberleşme teknolojilerinin dönüşüme uğraması ve sosyal sistemin dış ilişkilerinin değişmesine paralel olarak mekân düzenlenmesinde de değişme yönünde bir baskı doğar. Bu baskı sonucunda göç, işgücünün ve üretimin, daha etkili olacak şekilde yeni mekânlara dağıtılmasını sağlar (Odman, 1996: 43).

Ülkelerin ekonomik, siyasi ve sosyal yapılarında oluşan değişimlere bağlı olarak gerçekleşen göç hareketleri iç göç ve dış göç olarak adlandırılmaktadır. İç göç hareketleri, kişilerin ulusal sınırlar içinde genellikle köyden kente doğru

gerçekleştirdiği bir mekân değişikliğidir. Sınır ötesine uzanan uluslararası göç veya dış göç ise ülkeler arasında bir coğrafi değişim anlamına gelir. Uluslararası göç, insanların bir ülkeden diğerine gerçekleştirdiği daimî hareketleri ifade eder. Dünya ölçeğinde göç hareketleri, küreselleşmenin artan etkisiyle beraber ülkeler arasında var olan ekonomik, politik ve kültürel bağların hızlı bir şekilde artmasının sonucu olarak görülebilir. Küreselleşme sürecinin en önemli özelliklerinden biri, ulaşım ve iletişim alanlarındaki ilerlemeyle daha da bağlantılı hale gelen bir dünya sisteminde, ulusların gittikçe artan oranda birbirine olan bağımlılığına işaret etmesidir. Küreselleşme, kültürlerarası iletişim ve göçü teşvik ederek farklı coğrafyalardan insanların doğrudan temas kurmasını sağlar. Avrupa sömürgeciliğinin ilk evrelerindeki köle ticaretinden günümüzdeki sınır aşırı insan hareketlerine dek küresel boyuttaki uluslararası göç, devletleri ve toplumları, politik, ekonomik ve sosyal açılardan şekillendirmeye devam etmektedir (Çelikel, 2013: 75).

Uluslararası göçün ortaya çıkmasının en önemli sebeplerinden biri ekonomik faktörlerdir. Kapitalist piyasa koşullarında, az gelişmiş ülkelerdeki birçok insan hayat koşullarını iyileştirme arayışıyla, ülke içinde kırdan kente doğru göç etmiş önemli bir bölümü de ülke dışına göç etmek zorunda kalmıştır. Gelişmiş kapitalist devletlerin genişleyen ekonomileri uluslararası düzeyde bir işgücü talebine dolayısıyla da emek göçüne yol açmıştır. 1945-73 yılları arasındaki göç hareketlerinin en belirgin özelliği işçi alımı ve kendiliğinden emek göçüydü. Bu dönemden sonra gerçekleşen nüfus hareketleri ekonomi dışında nedenlerin sebep olduğu aile birleşimi, mülteci ve sığınmacı gibi farklı türde göç hareketlerini de kapsayacak şekilde artış gösterdi. Göç hareketlerinin merkezindeki itici güç ekonomi olsa da dış göçün ekonomik sebepleri aynı zamanda sosyal, kültürel ve siyasi değişimlerden bağımsız düşünülemez. Göç, etkileri düşünüldüğünde hem kaynak hem de hedef ülkedeki ekonomik alanları etkileyerek ve bu alanların ötesine geçerek sosyal yapıda da değişikliğe sebep olmaktadır (Ergüven ve Özturanlı, 2013: 1008).

Göç eden kişiler yaşadıkları mekândan ayrılırken arkada bıraktıkları ilişkiler ağını değiştirdikleri gibi, göç ettikleri yerle de ilişkiye geçerek bu mekânın da değişmesine sebep olurlar. Bu nedenle göç, doğurduğu toplumsal sonuçlardan ötürü, sadece

demografik bir deęişiklik olmayıp, siyasi, iktisadi ve sosyal kurumları dönüştüren ve kültürel yapıları yeniden biçimlendiren bir sürece tekabül eder (Odman, 1996).

1.2. Uluslararası Göç

Küreselleşme ile birlikte uluslararası göç kaçınılmaz bir olgu haline gelmiştir. Ulaşım teknolojisindeki gelişmeler insanların seyahat etmelerini kolaylaştırmakta, yeni coğrafyaları görme fırsatı bulmalarını da sağlamaktadır. Bu gelişmeye ayak uydurmak isteyen devletler, politik ve siyasal uygulamalarında bu durumu görmezden gelememektedirler. Zira iletişim ve haberleşme ağlarının bu kadar gelişmiş olduğu bir dünyada kendi ülkesinde zor şartlar altında yaşayan bireyler, refah düzeyinin yüksek olduğu ülkelerden haberdar olabilmekte, yaşadıkları sosyal ve ekonomik eşitsizliklerden kurtulmak adına daha gelişmiş ülkelere geçici veya kalıcı göç gerçekleştirebilmektedirler.

Birleşmiş Milletler, uluslararası göçü altı kategoride değerlendirmektedir. Bu kategoriler sırasıyla (Gençler, 2004: 174);

1. Sürekli yerleşikler: Kalıcı olarak yerleşmek için göç etmiş ve bu konuda gerekli şartları yerine getirmiş kişiler.
2. Süreli sözleşmeli işçiler: Belirli bir süreliğine, belli bir sözleşme bağlamında, daha çok hizmet sektörü ya da beden işçisi olarak çalışmak için göç gerçekleştirmişlerdir.
3. Süreli profesyonel çalışanlar: Belirli bir süre kapsamında, uzman kişilerin gerçekleştirdiği geçici göçlerdir.
4. Gizli veya yasadışı çalışanlar: Daha çok kaçak ve düzensiz göçmenlerdir.
5. Sığınmacılar: Üçüncü bir ülkeye gitmek için bekleyen göçmenlerdir.
6. Mülteciler: Bir başka yere ya da ülkeye sığınan kişiler. 1951 Cenevre Antlaşmasına göre güvence altına alınmışlardır.

1970'den itibaren yaşanan uluslararası göç hareketlerinin özelliği incelendiğinde, çevre ülkelerden merkez ülkelere yönelik gerçekleştirilen göçler olduğu görülmektedir. Mesafe yani coğrafi yakınlık, göçmenlerin göç hareketlerinde halen etkili olsa da tarihsel veya sömürgeciliğe dayalı önemini yitirmektedir (Erdoğan vd., 2009: 165). 1970'de dünya nüfusu 3,7 milyar iken uluslararası göçmen sayısı da 84

milyon idi (Deniz, 2014: 182). Bugün dünya nüfusu, 2018 yılı itibariyle yaklaşık 7,6 milyar kişidir. Bunun 258 milyonu uluslararası göçmen durumundadır. Bu göçmenlerin sadece %10'u yani 26 milyonu mülteci ve sığınmacı konumundadır ve bunların %84'üne (22 milyon) düşük ve orta gelirli ülkeler ev sahipliği yapmaktadır. Ayrıca bu uluslararası göçmenler, 2000-2015 yılları arasında Kuzey Amerika nüfusunu %42, Okyanusya nüfusunu %31 oranında arttırmıştır. Dış göçlerin gerçekleşmesinde, genel itibariyle daha çok ekonomik gerekçelerle az gelişmiş ülkelerden gelişmiş ülkelere yönelik göçlerden söz etmiştik. Ancak günümüzde bu durum değişmeye başlamıştır. Zira gelişmiş ülkelerin ekonomik faaliyetlerini, farklı coğrafyalarda yaygınlaştırarak, dünya genelinde az gelişmiş ya da gelişmekte olan ülkelerde sürdürüyor olmaları, göçün yönünü az gelişmiş veya gelişmekte olan ülkelere çevirmektedir (Aksoy, 2012: 294). Sermaye, göçü, istediği gibi yönlendirebilen ve şekillendirebilen bir güçtür.

Göçler her geçen gün etkisini daha derinleştirmek suretiyle dünya genelinde kültürel, sosyal ve etnik yapıyı değiştirmektedir. Buna rağmen göçlerle ilgili yakın tarihe kadar sistematik ve birbirine bağlı bir araştırma yapılmamış, bir göçmenler ülkesi olan ABD'de bile bu çalışmalar 1940'lardan sonra başlamıştır (Karpat, 2017: 10). Göç çalışmalarının bu kadar geç yapılması, göçün, göçmenin hayatında ve bir insan olarak toplum içerisinde ki statüsünde meydana getirdiği değişikliklerin incelenmesini de doğal olarak geciktirmiştir.

1.3. Göç Kavramları (Terminoloji)

1.3.1. Mülteci

Birinci dünya savaşından sonra, Çelikel (1997: 18)'in de belirttiği gibi, siyasi görüşlerinden dolayı vatandaşı olduğu ülkeyi terk eden ve korktuğu için ülkesine dönmek istemeyen kişilerin çok olması mülteciler sorununu milletler arası bir sorun haline getirmiştir. Bu minvalde 1921 yılında Milletler Cemiyeti tarafından, Beyaz Ruslar ile Ermeniler için Norveçli bir kâşif olan Nansen'in başkanlığında, görevi mültecilerin hukuki durumunu teminat altına almak olan bir yüksek komiserlik kurulmuştur. Bundan sonra Rus ve Ermeni mülteciler hakkında 12 Mayıs 1926'da ve 30 Haziran 1928 de Cenevre'de iki sözleşme imzalanmış, bunları 28 Kasım 1933

tarihli “Mültecilerin Milletlerarası Statüleri Hakkında Anlaşma” takip etmiştir. Bu çalışmalar sonucunda Rus ve Ermeni mültecilere ikamet izni verilirken, seyahat edebilmeleri içinde, “Nansen Pasaportu” olarak anılan bir pasaport almaları sağlanmıştır.

İkinci dünya savaşından sonra yaşanan insan hakları ihlalleri, dünya genelinde yoğun insan hareketliliğine sebep olmuştur. Bu durum mülteci hukukunu, Birleşmiş Milletlerin öncelikli gündem maddesi yapmasına ve 1947 de “Milletlerarası Mülteciler Teşkilatı”nın kurulmasına, 1951’de de “Mültecilerin Hukuki Durumuna Dair Sözleşme”nin imzalanmasına sebep olmuştur (Ergüven ve Özturanlı, 2013: 1007).

Mülteci kavramı, genel olarak, “bazı nedenlerle kendi ikametgâhını terk etmeye zorlanan ve bu nedenle kaçmak zorunda kalan kişi” olarak tanımlansa da; uluslararası yasal literatürde “kendisini ülkesinin veya milliyetini taşıdığı ülkenin dışında bulan yabancı” olarak tanımlanmaktadır (Odman, 1996: 9).

Tanım incelendiğinde de beş kavram üzerinde durulduğu görülmektedir. Bunlar; “ırkı, dini, milliyeti, belirli bir toplumsal gruba mensubiyeti ve siyasal görüşü”dür. Ancak bu başlıkların etkinliği her çağın koşullarına göre değişebilmektedir. Şayet kişi bu kavramlardan herhangi birisinden dolayı zulme uğruyor ve bu durum karşısında ulusal bağlamda bir çözüm üretilmiyor, can güvenliği ile ilgili endişe duyuyorsa, işte o zaman haklı bir korkudan söz edilebilir. Ancak bu suretle bir başka ülkeye sığınma talebinde bulunabilir. Zulüm korkusu ibaresi Afrika birliği örgütü mülteci tanımında daha az vurgulanmış ve bu kavram; “dış saldırı, işgal, yabancı egemenliği veya vatandaşı olduğu kendi ülkesinin bir bölümünde ya da bütününde kamu düzenini ciddi bir biçimde tehdit eden olaylar yüzünden, ülkesi dışında başka bir yere sığınmak için bir yerden ayrılmak zorunda kalan her insanı kapsar” şeklinde tanımlanmıştır (Barkın, 2014: 334-335). Bu tanım ile kişilerin mülteci olma sebeplerinin daha nesnel gerekçelerle de olabileceği vurgulanmaktadır.

Cartagena Bildirisin de ise, 1951 Sözleşmesi ve 1967 Protokolü kapsamına giren mülteci tanımının yanı sıra, ayrıca “yaygın şiddet hareketleri, dış saldırı, iç

çatışmalardan kaynaklanan olaylar, yaygın insan hakları ihlalleri, kamu düzenini ciddi şekilde bozan olaylar sonucunda yaşamı, güvenliği ve özgürlüğü tehdit altına giren ve bu nedenlerle ülkesini terk eden kişiler” mülteci sayılmıştır (De Angelis vd., 1998: 346). Görüldüğü üzere Cartagena Bildirgesi hem Cenevre sözleşmesinin mülteci tanımını kabul etmekte, hem de bu tanımı daha da genişleterek yeni şartlar eklemektedir.

Türkiye hem Cenevre Sözleşmesine hem de 1967 protokolüne imza atan taraf ülkelerden birisidir. Cenevre sözleşmesini, 1961 yılında belirli çekinceler koyarak imzalamıştır. Buna göre, 12.5.1926 tarihli Rus ve Ermeni mülteciler ile ilgili anlaşmayı ve 30.6.1928 tarihli Suriye veya Asur- Keldani ve benzeri mültecilerle ilgili anlaşmaları kabul etmediğini belirtmiş, ardından da “Avrupa”da cereyan eden olaylar sonucu” ibaresi ile de coğrafi bir çekince koymak suretiyle onaylamıştır (Çelikel, 2013: 19).

1.3.2. Göçmen

“Göçmen, çeşitli nedenlerle (siyasi, ekonomik, dini vs.) bağlı bulunduğu ülkeyi terk ederek yerleşmek amacıyla başka bir ülkeye giden kişilere denilmektedir” (Asar, 2004: 236). Her ülkenin ayrı ayrı uyguladığı göçmen kabul koşulları bulunmaktadır. Çünkü göçmenler, uluslararası bir koruma alanına dahil edilmemektedir. Göçmen vatandaşlar yer değiştirme hareketini gerçekleştirirler bile vatandaşı olduğu ülkenin korumasında olurlar. Göçmenler; mültecilerin sahip olduğu haklardan muaf tutulmaktadır çünkü yapılan çoğu eylem ekonomik nedenlere bağlı olarak, bireyin gönüllü bir şekilde gerçekleştirdiği ve o ülke yetkililerinin bilgi ve izni dahilinde olan kişilerdir.

Göçmen statüsü altında olacak kişilerin hükümleri 2510 Sayılı eski, hem de 5543 Sayılı yeni İskân Kanununda belirtilmiştir. Buna göre; Türkiye’ye yerleşmek amacıyla gelmek, Türk soyundan gelmek, Türk kültürüne bağlı olmak göçmen olarak kabul için aranan temel şartlardandır (Kıral, 2006: 15). Türkiye; Afganistan, Pakistan, Hindistan, Irak, İran, Bangladeş gibi Orta ve Batı Asya ülkelerinin ve Filistin, Suriye, Tunus, Cezayir, Sudan gibi Ortadoğu ve Afrika ülkelerinden gelen göçmenler için Avrupa ülkeleri, ABD, Kanada veya Avustralya gibi ülkelere geçiş

yapmak için bir nevi köprü görevi gören transit ülke olarak kullanılmaktadır. Bununla birlikte Türkiye; Moldova, Romanya, Bela Rus, Gürcistan, Rusya Federasyonu gibi ülke vatandaşlarının yasal ya da kaçak yollarla çalışmak için tercih ettikleri ülkeler arasında yer almaktadır. Türkiye, ülkeye yasadışı yollarla gelen göçmenlere karşılık, geçiş yollarının güney ülkeleri olan Irak-Suriye- Lübnan ya da kuzeyde kalan Kafkaslar-Ukrayna gibi ülkelere sağlanması için güçlü ve etkin tedbirler almaktadır.

1.3.3.Sığınma ve Sığınmacı

Tarih boyunca toplumlar arasında yaşanan savaş, çatışma ve kriz dönemlerinde pek çok insan mağdur olmuş ve zulme uğramıştır. İnsanlık onurunun korunmasının yanı sıra insan haklarının da korunması gerekliliği çok önemli bir zaruret halini almıştır. Birleşmiş Milletler, bu zarurettten doğan ihtiyaç çerçevesinde 10 Aralık 1948 tarihinde İnsan Hakları Evrensel Bildirgesini kabul etmiştir. Bu bildirgenin 14. maddesinde “Herkes zulüm karşısında başka ülkelerde sığınma talebinde bulunma ve sığınma imkânından yararlanma hakkına sahiptir” (Universal Declaration of Human Rights, 1948: 2) diyerek, insanların başka bir ülkeye sığınma isteğini bir insan hakkı olarak kabul etmiştir. Lakin bu maddeye karşın, devletlerin getirdikleri çekince ya da ulusal düzenlemeler sığınmacıların hukuki statüsünde bir belirsizliğe sebep olmuştur (Dost, 2014: 27). Bu durum sığınmacı ve mülteci kavramlarının sıklıkla karıştırılmasını da beraberinde getirmiştir.

Sığınmacı ve mülteci kelimeleri kullanılırken neredeyse aynı kelimelermiş gibi kullanılmaktadır. Bunun sebebi, kökeni itibariyle Arapça olan bu sözcüğün “iltica” kelimesinden türetilmiş olmasıdır. İltica, “sığınmak” anlamına gelirken, türetilmiş olan “mültaci”, “bir yere kaçan, iltica eden” demektir. Kişilerin her ne sebeple olursa olsun ülkelerini terk etmeleri durumunda hepsinin mülteci olabileceğine dair bir yanlış anlama sorunu yaşanmaktadır. Kendi devletinin baskısı, zulmü ve ayrımcılığından korktuğu veya direk maruz kaldığı için başka bir ülkenin koruması ve himayesine ihtiyaç duymaktadır. Bu nedenle bir ülkeye mülteci olarak gidebilmek için, öncelikle ikinci bir ülkeden sığınma talep etmesi gerekmektedir. Zaten ilgili ulusal ya da uluslararası belgeler çerçevesinde, sığınmacılar, bir ülkeye mülteci olarak kabul edilmek isteyen ve mültecilik statüsüne ilişkin yaptıkları başvurunun

sonucunu bekleyen kişiler olarak nitelendirilmektedirler. Buna uygun olarak Birleşmiş Milletler 'in yaptığı sığınmacı tanımında da bu durum vurgulanmakta ve “sığınmacı, mültecilik talebi henüz işlenmemiş kişi” olarak kabul edilmektedir (Ergüven ve Özturanlı, 2013: 1008).

Sığınma, “ülkesel sığınma” ve “diplomatik sığınma” olarak iki biçimde gerçekleşmektedir. Ülkesel Sığınma da sığınmacının doğrudan bir ülkeye sığınma talep etmesi söz konusudur. Ancak o ülke devletinin sığınma talep eden kişiye bu statüyü tanıyıp tanımaması yani sığınmacı olarak kabul edip etmemesi tamamen o ülke devletinin takdirine bağlıdır. Diplomatik sığınma da ise; sığınmacının, hali hazırda bulunduğu ülkede bulunan bir yabancı diplomasi temsilciliğine başvurması söz konusudur. Lakin devletlerin ülkesel egemenliğine bir aykırılık oluşturduğu kabulü ile diplomatik sığınma tanımama durumu söz konusu olabilmektedir. Bununla birlikte bir devletin başka bir ülkedeki diplomasi temsilciliğine sığınan bir kişiyi, ilke olarak, kendisinden kaçtığı ülke devletine teslim etme yükümlülüğü de yoktur (Pazarcı 1989: 170).

1.4. Göçmenlik-Vatandaşlık Yelpazesinde Değişen Statüler

Uluslararası göç ve göçmen kavramları ilk bakışta basitçe tanımlanabilecek nitelikte kavramlar olarak görülse de, aslında göç olgusunun kendisi gibi oldukça karmaşık ve çok boyutludurlar. Uluslararası göç açıkça, ulusal sınırların ötesindeki insan hareketliliğini ifade etmektedir, ancak kimin göçmen olduğu ve kimin göçmen olmadığı zamana ve mekâna göre değişir. Bazı ülkeler bir yıldan uzun süre yerleşenleri göçmen olarak tanımlarken diğerleri üç yıllık bir dönem belirler. Bazı ülkeler kendi toprakları üzerinde doğan kişileri otomatik olarak vatandaşlığa kabul ederken diğerleri bu kişileri göçmen olarak kabul eder (Lahav ve Messina, 2006: 3).

Göçmen kavramına ilişkin farklı tanımlamaların varlığı ve göçmenlerin gittikçe artan çeşitliliği bu çalışmada göçmen olarak kimleri ele aldığımızı açıklamayı gerekli kılmaktadır. Öncelikle göç sürecinin özneleri olan göçmenlerin tarihsel süreçte uygulanan farklı politikalar dolayısıyla son derece farklı şekilde tanımlanan gruplar olduğu belirtilmelidir. Dolayısıyla göçmen kavramını tanımlamak güç bir iştir.

Bugün sayıları milyonlarla ifade edilen bu grubun farklı amaçlarla ve farklı biçimlerde göç hareketine katılması tek bir tanım yapmayı güçleştirmektedir.

Nitekim Uluslararası Göç Örgütü de uluslararası düzeyde kabul gören bir göçmen tanımı olmadığını belirtir ve son derece genel bir tanımlama yaparak göçmeni “maddi ve sosyal durumlarını iyileştirmek ve kendisinin ve ailesinin gelecekte beklenmesini arttırmak için başka bir ülke ya da bölgeye göç eden kişi” olarak tarif etmektedir (IOM, 2009: 22). Bu hareket ulusal sınırları aşacak şekilde yapıldığında ise yine karmaşıklık içeren bir uluslararası göçmen tanımı karşımıza çıkmaktadır.

Uluslararası göçmenler, göç etme nedenine, süresine, kullandığı göç güzergâhına, yasal otorite karşısındaki durumlarına göre farklı şekillerde sınıflandırılmaktadır. Bu tezin konusu nedeniyle ve Güney koridorunda oluşan göç hareketlerinin temel özelliklerine paralel bir biçimde düzenli/düzensiz göç/göçmen kavramı, geçici-kalıcı göç/göçmen kavramı ve yabancılık-vatandaşlık ikilemi üzerinde durulacaktır.

1.4.1. Düzenli-Düzensiz Göç/Göçmen Kavramları

Düzenli-düzensiz göçmen kavramlarını bu tezin temel kavramları olarak ele almamızın iki nedeni vardır: Birincisi, ileride ayrıntılı olarak ele alınacak olan Güney-Güney koridorunda oluşan göçlerin temel özelliklerinden birinin büyük ölçüde düzensiz göçlerden oluşmasıdır. İkincisi ise tezin bir Güney ülkesi olan Türkiye’de düzenli göçmenlere ve göçmenlerin yasal statüsüne odaklanmasıdır. Göç yönleri arka planında düzenli göçün yönetimi ve göçmenlerin yasal statüsünü ele alan bu çalışma Türkiye’deki Güney (ya da Kuzey) göçmenlerinin düzenlilik/düzensizlik yelpazesindeki yerini bulmayı amaçlamaktadır.

Uluslararası göç hareketlerini tarif etmek için başvurulan düzenli/düzensiz göç kavramları göç literatüründe yakın zamanlarda kullanılmaya başlanmıştır. Esasen göç hareketleri için böyle bir ayrıma gidilmesi küreselleşme döneminde sayıları hızla artan düzensiz göçmenler nedeniyle. Düzensiz göç/göçmen kavramı literatürde tartışılan bir kavramdır ancak bu kavramı kullananlar açısından, literatürde üzerinde fikir birliğine varılan tanım, bu göçmenlerin 3 temel özelliğine dikkat çekmektedir

(Ghosh, 1998: 3-4; Wilpert, 1998: 270; Baldwin Edwards, 1999: 4; Jahn ve Straubhaar, 1999: 18-19; Fargues, 2009: 545):

- Bir başka ülkeye geçerken sınırları yasadışı ya da sahte belgelerle aşmak,
- Göç edilen ülkede sahip olunan oturma izni veya vize süresinden daha uzun süre kalmak,
- Çalışma iznine sahip olmadan işgücü piyasasında yer almak.

Düzensiz göçmenin bu tanımını tersinden ele aldığımızda düzenli göçmen tanımı karşımıza çıkacaktır. Buna göre düzenli göçte birinci kriter sınır geçişleri ile ilgilidir. Düzenli göçmen olarak kabul edilmek için, vatandaşı olduğu ülkeden başka bir ülkeye geçerken sınırların yasal yollarla ya da geçerli belgelerle aşılması gerekir. İkinci kriter varılan ülkede kalış biçimini içerir. Başka bir ifade ile göçmen, göç ettiği ülkede sahip olduğu oturma izni süresi kadar ya da vize süresi boyunca bulunmalıdır. Son kriter ise emek piyasasına ilişkindir. Göçmen, göç ettiği ülkede işgücü piyasasına girecekse bunu da yasal yollarla yapmalı, istihdam olanaklarından yararlanmak istiyorsa çalışma iznine sahip olmalıdır. Dolayısıyla düzenli göçmen göç sürecinin hiçbir aşamasında -başlangıcından sonuna kadar- düzensizliğe düşmemiş olan göçmen olarak tanımlanabilir.

Bu noktada hiç kuşkusuz, göç literatüründe sıkça kullanılan düzenli/düzensiz göç kavramsallaştırmalarının birbirinden ayrı ya da birbirine zıt olmadığı, aksine düzenlilik/düzensizlik arasındaki sınırın son derece muğlak/geçişken olduğu hatırlatılmalıdır. Örneğin, Reyhan Atasü-Topçuoğlu (2016) düzenli/düzensiz göçmen kavramsallaştırmasının son derece politik olduğunu vurgulamakta ve bu kavramların özellikle göç alan devletler ve uluslararası kurumlar tarafından oluşturulduğunun altını çizmektedir. Kuşkusuz düzenlilik/düzensizlik kavramları toplumsal değişimin ve dolayısıyla göç hareketlerinin belli bir dönemine ve belli dinamikler örüntüsüne işaret etmektedir ve sadece bu nedenle bile tartışmaya açıktır. Bununla birlikte bir kurum olarak devletin göçü yönetmesine odaklanan bu çalışmada düzenli/düzensiz göç kavramlarının kullanılmasının temel nedeni, devletin bir aktör olarak belirleyiciliğine vurgu yapmaktır.

1.4.2. Geçici-Kalıcı Göç/Göçmen Kavramları

Düzenli-düzensiz göçmen ayırımına benzer şekilde, göçmenlerin göç etme süreleri de üzerinde durulması gereken bir özelliktir. Bu çalışma Türkiye’de yaşayan göçmenlerin yasal statüsü yanında, bununla da çok yakından ilişkisi olan/olabilen göçmenlerin kalıcı olma eğilimlerini de araştırdığından geçici-kalıcı göç kavramını ayrıca ele almakta fayda vardır.

Literatürde, göçmenin/göçün geçiciliği veya kalıcılığı, göçmenin göç ettiği ülkedeki kalış süresine bağlanmıştır (IOM, 2003: 9). Göçmenin daimî yerleşimini amaçlayan göç hareketleri kalıcı göç olarak tanımlanırken belirli bir süre ile sınırlı olarak göç etmesi ya da yasal düzenlemelerin belirli bir süre için yerleşime izin vermesi ise geçici göç kavramıyla ifade edilmektedir.

Göçün geçici veya kalıcı olması göçmenlere uygulanacak sosyal politikalar açısından da önemlidir. Göçmenler pek çok ülkede vatandaşlardan farklı bir hukuksal düzenlemeye tabidir ve onlara kıyasla farklı sosyal politika önlemleri şemsiyesi altında tutulurlar. Hedef ülkenin hükümetleri göçmenleri ya da belirli bir göçmen grubunu “geçici” olarak gördüğünde/kabul ettiğinde onları topluma entegre etmeyle ilgili süreçleri kolaylıkla göz ardı edebilmektedir. Örneğin mevcut çalışmalar II. Dünya Savaşından sonra Avrupa’ya yönelen işçi göçlerinin başlangıçta geçici görülmesi dolayısıyla, bu göçmenlerin topluma entegre edilmesi için çok az çaba sarf edildiğini göstermektedir (King ve Collyer, 2016: 175; Hammar, 1990: 44). Entegrasyona dönük girişimler ve uygulamalar ancak Avrupa’daki göçmen işçilerin kalıcı olduğunun anlaşılmasının ardından başlamıştır. Benzer bir örnek Türkiye’den de verilebilir. Türkiye’nin 2011’den bu yana ev sahipliği yaptığı Suriyeliler için uygulanan uyum politikalarının sınırlı kaldığı bilinmektedir. Çünkü Suriyeliler Avrupa’ya göç eden işçiler gibi geçicilik çerçevesinde tanımlanmış, “misafir” olarak kabul edilmiş ve kendilerine verilen yasal statü de buna paralel bir şekilde “geçici koruma” olmuştur.

1.4.3. Göçmen/Yabancı-Vatandaş Ayrımı ya da İkilemi

Yabancı-vatandaş ikilemi, bir Güney ülkesi olan Türkiye’de göçmenlerin yasal statüsüne odaklanan bu çalışmada kullanacağımız bir diğer kavram setidir. Yasal statü sahibi göçmenlerin çeşitli yollarla vatandaşlığa geçişi bu tezin tartışma konularından birini oluşturduğu için, bu ikileme kavramsal çerçevede değinmemiz gerekmektedir.

Vatandaşlık kavramının kökeni Antik Yunan’a kadar dayansa da, vatandaşlığın göç çalışmalarında ele alınıp incelenmesi çok daha yenidir. Bugün tartıştığımız modern anlamdaki vatandaşlığın ancak 19. yüzyılda, ulus devletlerin sınırlarının belirginleşmesiyle ortaya çıktığı bilinmektedir (Castles ve Davidson, 2000: 35-36; Kadioğlu, 2012: 169). Modern Avrupa devletlerinin sınırlarının belirginleşmesi, bu sınırların içindeki kişileri “vatandaş”, diğerlerini “yabancı” olarak ayırmış; sınır geçişlerinde kullanılacak pasaport ve benzeri belgeleri ve “yabancılara” verilen oturma ve çalışma izinlerini ortaya çıkarmıştır (İçduygu, Erder ve Gençkaya, 2014: 13).

Vatandaşlık en basit anlamıyla bir ulus-devlete bağlılık olarak tanımlanan, bireyin devletle olan ilişkisinde sahip olması gereken hakları ve yerine getirmesi gereken yükümlülükleri ifade eden (Hammar, 1990: 3) bir kavramdır. Göç bağlamında ele alındığında ise, “belirli bir devletle olan farklı ilişkilerinden ötürü, vatandaş olanlar ile yabancı olanlar arasındaki ayrımı” ifade eder. (Bauböck vd., 2006: 67). Burada “yabancı” ulus devlete vatandaşlık bağı ile bağlı olmayan kişidir. Uluslararası sınırları geçen göçmenler de pek çok ülkede göçmen yerine “yabancı” kavramı ile tanımlanmaktadır.

Hannah Arendt’in (2018: 256-314) de işaret ettiği gibi, ulus devletlerle çevrili bir dünyada bir devletin üyesi olma doğrudan insan haklarına ulaşma ve onları kullanma olanağı vermektedir. Arendt, günümüz dünyasında insan haklarının vatandaşlık haklarıyla eşdeğer haline geldiğine vurgu yapar. Dolayısıyla insan haklarının kullanılabilmesi için bireylerin bir devlete vatandaşlık bağı ile bağlı olması gerekir. Bu bağlamda ulus devlet sınırları içerisinde yaşayan ve o devletle vatandaşlık bağı olmayan kişiler, başka bir deyişle yabancılar ya da göçmenler, çeşitli hak

kısıtlamaları ile karşı karşıya kalmaktadır. Arendt'e benzer şekilde Ronaldo Munck (1995: 314) da göçmenlerin ulusal sınırları geçer geçmez vatandaşlık haklarını yitirdiğini belirtmektedir. Özellikle buldukları ülkede düzensiz statüde olan göçmenler hukuki olarak var olmadıklarından temel insan haklarına da ulaşamamaktadır. Bu anlamda Arendt'in vatansız kişiler için kullandığı "haklara sahip olma hakkı" düzensiz göçmenler için de geçerli ve açıklayıcıdır (Arendt, 2018: 256-314).

Yabancılık-vatandaşlık ikilemi ile göç yönleri arasındaki ilişki ise göçmenlerin göç ettikleri ülkede sahip oldukları hakların, göç edilen ülkeye göre büyük farklılıklar göstermesinden kaynaklanmaktadır. Gelişmiş kuzey ülkelerinde göçmenler kapsayıcı sivil, sosyal ve -bazı ülkelerde- siyasal haklara sahiptir. Örneğin Yasemin Nuhoglu-Soysal (1994) Avrupa'daki misafir işçilerin konumlarını incelediği çalışmasında, göçmenlerin vatandaş olmadan vatandaşlık haklarını pratik ettiklerini belirtmektedir. Misafir işçiler refah hizmetlerine, eğitime ve işgücü piyasasına erişebildikleri, sendikalara katılarak çalışma hayatına ilişkin hakları toplu bir şekilde savunabildikleri ve bazı yerlerde siyasi bir hak olarak oy kullanabildikleri için fiili olarak vatandaşlık haklarından yararlanmaktadırlar (Tambini, 2001: 200-201). Ayrıca kuzey ülkelerinin birçoğunda, kuralları ülkeden ülkeye değişmekle birlikte, düzenli ikamet ve çalışma göçmenleri vatandaşlığa götürebilmektedir (Castles ve Davidson, 2000: 87).

Gelişmekte olan güney ülkelerinde ise bu konuda farklı bir tablo karşımıza çıkar. Bu ülkelerde göçmenlerin hakları kuzey ülkelerine kıyasla daha sınırlıdır. Üstelik literatürde vurgulandığı gibi güney ülkelerindeki göçmenlerin çoğu düzensiz statüdedir. Bu ülkelerde geniş sivil ve sosyal haklara sahip göçmenlerin sayısı oldukça sınırlıdır ve bu haklar göçmenlere çoğunlukla geçici süreliğine tanınmıştır. Siyasal haklar ise zaten yoktur.

1.5. Göçün Hareketleri

Uluslararası göç, dünyadaki insan dağılımını, dünyadaki sosyal, politik ve ekonomik yapıları etkileyen temel bir güçtür. Ekonomi biliminde temel ampirik literatür, göçün ekonomi üzerindeki etkilerini incelemektedir. Bu çalışmalarda ortak

ilgi alanı göçün ücretler ve istihdam üzerindeki etkileridir (Dustmann, 2004: 1-4). Her durumda, göçün işgücü piyasasındaki rekabet etkileri halkın göçe yönelik tutumunu belirleyen ana itici güçlerden biri olması sıkça karşılaşılan bir durumdur.

Göçmen işgücünün kendi yerine geçebilecek olan kişiler göçmenliğe karşı çıkarken, yetenekleri göçmen işgücü tarafından tamamlanacak olanlar göçü daha sempatik olarak görebilmektedirler (Dustmann, 2004: 1-4). Bununla beraber göçün başka ekonomik yönleri bulunmaktadır. Bireylerin, göçmenlerin kamu hizmetlerini yoğun biçimde kullanarak ya da işsizlik gibi masraflı sosyal sorunlara katkıda bulunarak kamu maliyesini sıkıntıya sokması gibi korkuları olabileceken, göçmenlerin kamusal alana yapacakları katkılardan dolayı onları memnuniyetle karşılayabilmektedirler. Dahası, göçmen akımları belirli beceri eksikliklerine bir çözüm olarak önerilebilmektedir. Bu durum genellikle siyasi tartışmalardaki göçmenlerle ilgili daha liberal politikalar için bir argüman olarak kullanılmaktadır (Dustmann, 2004: 1-4).

Göçmenlik statüsü göçün ekonomik etkilerinin analizi için önem arz etmektedir. Çünkü bu statü göçmenlerin ev sahibi ülkedeki işgücü piyasasında, refah erişim, aile birleşimi hakları, ev sahibi ülkede daimi olarak kalma hakkı ve ev sahibi ülkenin vatandaşlığını kazanması hakları gibi haklarını da belirlemektedir. Farklı göçmenlik statüleri farklı haklar ve kısıtlamalar getirmektedir. Örneğin, çok yetenekli olmadıkları sürece, çalışma izinleri bulunan göçmenler yalnızca izin belgesinde belirtilen işveren için çalışabilmektedirler (TEAC, 2008: 18).

1.6. Göç Türleri

Gerçekleştirilen göç hareketlerinin birçok nedeni vardır ve bu nedenler göçün türlerine yön vermektedir. Bu başlık altında göç türlerine yer verilmiştir.

1.6.1. Yasal Göç

Göç kavramı yasa ile ilişkilendirildiğinde yasal göç ve yasadışı göç olmak üzere iki farklı gruba ayrılmaktadır. Yasal göçü, bireylerin herhangi bir nedenden dolayı buldukları ülkelerinin dışında başka bir ülkeye giderek ve bu hareketlerin hepsini

yasal bir çerçeve içinde gerçekleştirmesi olarak tanımlayabiliriz. Buradaki en önemli husus yapılan eylemin belirtilen yasalara uygun olması ayrıdır. Bireyler bu eylemde, gittikleri ülkenin yasalarına uygun bir şekilde giriş ve yerleşme izinlerini almakta, yine bu haklar dahilinde olan çalışma, barınma ve eğitim haklarına sahip olmaktadır. Sunulan haklar uluslararası hukukun bir gereği olsa da aslında devletlerin kendi ulus ve milletleri için göz önünde bulundurdıkları sosyoekonomik bir birikimdir (Urk, 2010).

1.6.2. Yasa Dışı Göç

“Yasa dışı göç; girişi yapılan ülkenin yasal giriş ve çıkış için gerekli olan şartlarına uyulmayarak sınırın geçilmesi veya ülkeye yasal yollardan gelindikten sonra izin alınmaksızın ikamet edilmesi şeklinde tanımlanmaktadır” (Asar, 2004: 248). Yukarıda verilen tanımdan da yola çıkarak yasa dışı göç; bireyin, kayıtlı olduğu ülkeyi terk ederek başka bir ülkede yasadışı ikamet etmesi veya yasal yollarla girdiği ülkede belirtilen bulunma iznini aşarak yasadışı barınmaya, çalışmaya devam etmesi durumudur.

Yapılan diğer bir tanıma göre; Avrupa devletlerinin ülkelerinde göçmen ihtiyacı olmasına karşın, yasa dışı geçişleri engelleme isteklerinin asıl sebebi, ülkelerine nitelikli olmayan, daha net bir ifadeyle kendilerine fayda sağlamayacak yabancıların girişini engelleme düşüncesidir. Avrupa Birliği ülkelerinin göçmen ihtiyacını ortaya koyan bu tür yaklaşımları yasa dışı göçe hareket kazandırmaktadır. Avrupa Birliği içinde bugün, göçmen kabul edilip edilmemesi değil, ‘kontrollü ve seçici kabul’ konusu tartışılmaktadır (Şen, 2006: 26). Dünya genelinde pek çok ülke kontrollü ve seçici kabul uygulamasını onaylamaktadır. Bu ülkelerin başında Amerika ve Avrupa Birliği ülkeleri yer almaktadır. Oldukça sıkı ve katı güvenlik tedbirleriyle korunan sınırlar yalnızca yasa dışı göçmenlere karşı değil, bununla birlikte yaşam mücadelesi veren sığınmacılar için de çözümü güç ve aşılması zor bir durum haline gelmiştir.

1.6.3. İç Göç

Bir ülkenin kendi sınırları içinde bölgesel olarak geçici, kalıcı, zorunlu ya da gönüllü olarak yapılan yer değiştirme hareketi iç göç olarak adlandırılmaktadır. Ülkedeki

doğum ve ölüm oranları ve dış göç gibi nedenler genel ve bölgesel nüfusu nicelik ve nitelik yapı bakımından etkilemektedir (Sağlam, 2006: 34). Devletlerin kendi içlerinde oluşturduğu yapıya göre iç göç kavramı da farklılık göstermektedir. Örneğin; gelişmiş sanayi devletlerinde iç göç, sabit bir ikametgâh üzerinde olmayan, yer değiştirme hareketini gönüllü ya da zorunlu şekilde gerçekleştiren bireylerin yaptığı değişimin miktarı olarak tanımlanmaktadır. Az gelişmiş ya da gelişmekte olan ülkeler için iç göç kavramı ise, nüfusun çoğunluğunu tarım topluluğu oluşturduğu için yapılan göç eylemi gönüllü değil zorunlu kabul edilmektedir. Bununla beraber göç olgusu bireyin zorunda olması dışındaki bir nedene bağlı gerçekleşiyorsa bu eylem, modern toplulukları kapsayan özgür birey kavramına girmektedir (Erçevik, 2013: 8). Literatürde iç göç ile yapılan sınıflandırma şu şekildedir:

- Kırsal alanlardan, kırsal alanlara doğru yapılan iç göç,
- Kırsal alanlardan, kentsel alanlara doğru yapılan iç göç,
- Kentsel alanlardan, kentsel alanlara doğru yapılan iç göç,
- Kentsel alanlardan, kırsal alanlara doğru yapılan iç göç, (Özdemir, 2008: 23).

1.6.4. Dış Göç

Bir göç olgusunun oluşabilmesi en önemli neden iki ülke arasında yasal ya da yasa dışı yollarla gerçekleştiren değişim hareketinden çok, bu eylemin hangi amaç ve ne kadar süre içinde yapılıyor olmasıdır. Birleşmiş Milletlere (BM) göre göç ve göçmen kavramlarını içeren düzenlemelerde bir göçün uluslararası boyut kazanması için minimum 12 ay gibi bir süreyi kapsamaması gerekmektedir (Özyakışır, 2013). Dış göç olgusu farklı kategorilerde sınıflandırılmaktadır. Bunlar (Gençler, 2004: 174);

- Sürekli yerleşikler, süreli sözleşmeli çalışanlar,
- Süreli çalışan profesyoneller,
- Gizli veya yasal olmayan çalışanlar,
- Sığınmacılar,
- Mülteciler (1951 Cenevre Antlaşması'na göre güvence altına alınanlar).

Uluslararası göçün amaçları arasında en çok neden oluşturan, ekonomik, siyasi ve politik olgular yer almaktadır. Özellikle uluslararası göçlerde, az gelişmiş ya da

gelişmekte olan ülkelerdeki bireylerin gelirleri, gelişmiş ülkelerdeki bireylere göre daha düşük olduğundan sosyoekonomik boyutlu gerçekleşen göçler çoğunluk oluşturmaktadır (Civan ve Gökalp, 2011).

1.6.5. Zorunlu Göç

Zorunlu göç, bireyin ya da topluluğun rızası dâhilinde olmayıp, devlet tarafından vatandaşlara zorunlu olarak yaptırılan eylemlerdir. Örneğin; ülkemize zorunlu göç eden Suriyeli göçmenlerin, genellikle batı ve güney bölgelerinde çoğunlukta olmaları bu bölgedeki illerin nüfus oranlarını da arttırmaktadır. Mersin ve Adana illerini bu açıklamaya örnek olarak göstermek mümkündür (Koçak ve Terzi, 2012).

1.6.6. Gönüllü Göç

Gönüllü göç, kişilerin sahip olduğu imkânlardan memnun olmayıp daha iyi bir maddi kazanç, iyi bir eğitim imkânı ve geleceği yaratma gibi isteklerini kapsayan ve bu gibi nedenlerden dolayı gerçekleşen bir nüfus hareketidir (Küyük, 2011: 30). Gönüllü göçü, diğer göçlerden ayıran en önemli özellik topluluk ya da gruplar halinde yapılmamasıdır. Bu göç genelde bireysel ya da ailesel yapılan eylemlerdir.

1.6.7. Tersine Göç

Tersine göç, ülkedeki şartlar gereği yoğun şekilde iç ya da dış göç veren yerlerin yine yoğun bir şekilde göç alan yerlerden yapıldığı değişim hareketidir. Bu kavram, belli sebeplerden dolayı geçmişte terk ettikleri yerlere daimî dönüş yapanları, bölgeye ziyaret amacıyla yılda bir gelenleri, mevsimlik işçileri, zorunlu hizmet bölgesi yükümlülüklerini, tayin ya da atanmaları vb. durumları kapsayan hareketler için de kullanılan bir oluşumdur (Yürüdü, 2008: 31).

1.7. Göç Kuramları

Göç insanlığın kendisi kadar eski olsa da, göçle ilgili teoriler oldukça yeni sayılır. Modern göç konusundaki ilk yazarlardan biri, 1880'lerde “göç yasalarını” ampirik göç verilerine dayandıran Ravenstein'dir. Bu ampirik düzenlilikler topluluğu, çoğu göçmen kısa mesafelere seyahat ettiği gerçeği gibi örnekler içerdiği için tam bir göç teorisinden uzaktır. İlk göç modelleri örneğin Zipf (1946) fizik bilimine ait yerçekimi

kavramını kullanarak göçü, menşe ve hedef popülasyonun büyüklüğünün bir fonksiyonu olarak açıklamakta ve göçün mesafeyle ters ilişkili olacağı öngörüsünde bulunmaktadır (Hagen-Zanker, 2008: 4-21).

Yirminci yüzyıl doğru, göçe dair teorik bakış açıları değişmektedir. Ancak bu değişim sürecinde oluşan bakış açıları birbirlerinden izole olarak gelişmiş ve analiz seviyelerinde farklılık göstermelerinin yanı sıra paradigmatik ve tematik yönelimde de önemli farklılıkları bulunmaktadır. Bu tutarlılık eksikliğinin olası nedenlerinden biri, göçün hiçbir zaman sosyal bilimlerden sadece birinin özel alanı olmaması ve birçok sosyal bilim tarafından çalışılmış olmasıdır. Disiplin içi, paradigmatik yönelim ve analiz düzeyindeki farklılıklar, göçün doğası, nedenleri ve sonuçları üzerinde geniş bir tartışmaya yol açmaktadır (De Haas, 2008: 2).

1950'lerde göç teorisi tamamen mekanik modellerden daha gelişmiş teorilere geçiş yapmıştır. Göç akımlarının teorik tahminleri ilk olarak, 1950-60'lı yıllarda Lewis'in çift ekonomili modellerinde, göçün kırsal ve kentsel sektör arasındaki emeğin arz ve talebindeki farklılıkların bir sonucu olarak gerçekleştiği görülmektedir. 1970-80'lerdeki Harris-Todaro modelleri, bazı ampirik gözlemleri hesaba katarak ve modelleri özellikle göç ile ilgili yaparak bu modelleri güçlendirmektedir. Diğer makro teoriler, kurumları daha ayrıntılı olarak değerlendiren dünya sistemleri teorisi ve çift emek piyasası teorisini de kapsamaktadır (Hagen-Zanker, 2008: 4-21).

İlk analizler toplu verilere bakarak çoğu zaman göçü dengeleyici bir mekanizma olarak görse de, 1980'lerden bu yana daha ayrıntılı mikro ekonomik modeller ekonomik analizlerin odak noktasını oluşturmaktadır. Bu modeller, göç etmedeki bireysel motivasyonları analiz etmekle birlikte aynı zamanda yoksulluk gibi topluma ait yapısal faktörleri de göz önünde bulundurmaktadır. Daha modern yaklaşımlar, mikro ve makro düzeydeki yaklaşımları birbirine bağlarken sosyal sermaye gibi ekonomik kavramları daha az içermektedir. Daha yeni literatürün bir başka katkısı da göçün sebepleri ve sürekliliği arasındaki farkı ele almalarıdır. 1980'lerde geliştirilen Yeni Emek Göçü Ekonomisi, göçü hane halkı kararı olarak görmekte ve göç hakkında daha fazla açıklama içermektedir. Bu teori, karar alma sürecine çok çeşitli karar verme faktörlerini de dahil ederek karar alma sürecini daha gerçekçi bir şekilde

modellemeye çalıştığından klasik göç teorilerinden ayrılmaktadır (Hagen-Zanker, 2008: 4-21).

Göç olgusunu tanımlarken değinildiği gibi göçün meydana gelmesine sebep olan pek çok etken vardır. Bunlar arasında ekonomik, toplumsal, siyasal ve mekânsal nedenler olduğu gibi, kişileri göç etmek zorunda bırakan sebepler de mevcuttur. Savaş ve soykırımlar gibi kriz durumları da birey ve toplumları göç etmek zorunda bırakmaktadır. Bugüne kadar farklı gerekçeler ve şartlar altında gerçekleştirilen göçler, ortaya atılmış farklı teorilerle açıklanmaya çalışılmıştır. Bu teoriler Erken Dönem Göç Teorileri ve Çağdaş Göç Teorileri başlıkları altında ele alınmış, bu şekilde detaylandırılmak suretiyle incelenmiştir.

1.7.1. Erken Dönem Göç Teorileri

Sanayi devriminden sonra, fabrikaların ortaya çıkması, daha sonra ulaşım imkânlarının da artmasıyla birlikte toplumların çalışma anlayışları da değişmiştir. Bu doğrultuda milyonlarca insan fabrikaların olduğu yerlere, iş bulmak amacıyla göç etmiştir. 19.yüzyılın ikinci yarısında, İngiltere kırsalından 4 milyon kişinin, kentlere ve fabrikaların olduğu bölgelere göç ettiği görülmüştür (Özcan: 2017: 188). Bu dönemde, William Farr'ın “göç hiçbir kanuna bağlı olamaz” (Yalçın, 2004: 22), düşüncesinin aksine ünlü İngiliz haritacısı Ravenstein göç konusunda çalışmalar yapmış ve daha sonra pek çok göç çalışmasına rehberlik edecek olan göç kanunlarını ortaya koymuştur.

1.7.1.1.Ravenstein'in Göç Kanunları

Ernst Georg Ravenstein, 1871 ve 1881 yıllarında, İngiliz nüfus sayımlarında kullanılan, doğum yeri çizelgelerindeki bilgileri kullanarak yaptığı göç çalışmasının ardından, 1885 yılında bir makale kaleme almış ve bu makalesini İngiltere'deki İstatistik Kurumu Dergisine teslim etmiştir (Corbett, 2005: 1). Bu makalesinde kullandığı verilerin sadece İngiltere için geçerli olması, tezini zayıf kılan bir etkidir. Bu nedenle Çağlayan (2006: 69-70)'ın da belirttiği gibi, tezini güçlendirmek için 20 ülke istatistiklerini de inceleyerek 1889 yılında ikinci bir makale kaleme almış ve bu iki çalışmasının ardından, göç sürecinde işleyen kanunlar olduğunu vurgulayarak,

bunlara “göç kanunları” adını vermiştir. Ravenstain (1885: 2)’a göre bu kanunlar sırasıyla şöyledir:

- 1) Göçmenler kısa mesafede veya kendine çeken cazibe merkezi olan bölgelere doğru ilerlerler. Yani göçmenler genel olarak, yakın mesafe göçlerini tercih ederler, şayet uzak mesafeye yönelirlerse daha çok ticaret ve endüstri merkezlerine yönelmektedirler.
- 2) Göçmenler, kendilerini çeken cazibe merkezlerine doğru ilerledikçe, doldurmuş oldukları “boşlukları” terk ederek yeni boşluklar oluşmasına neden olurlar. Ticaret ve sanayi merkezlerine yönelik gerçekleşen göç sonucunda, kırsalda oluşan boşluklar, kırsalın küçük yerleşim yerlerinden gelen göçmenler tarafından doldurulur. Bu durum bir dalga etkisiyle ülkenin en ücra köşelerinde dahi hissedilinceye kadar devam etmektedir.
- 3) Dağılma ve kendine çekme sürecinde ise göç amaç değil araçtır. Göç etmek suretiyle, kentteki ekonomik gelişmişlikten pay almak, daha iyi koşullarda yaşama isteği, dağılma sürecini de desteklemektedir. Ancak burada bir de yeni gelişen sanayinin ihtiyacı olan işgücünü nereden karşılayacağı sorunu vardır ki göçlerle bu ihtiyaç giderilir ve göçlerle gelen işgücü sanayiler tarafından kendine çekilir. Yani göçte birbirini destekleyen ve besleyen bir süreç işlemektedir.
- 4) Her ana göç akımı mutlaka telafi edici karşı bir akım üretmektedir. Göçün gerçekleştiği ana akımın, bir karşıt akımı da oluşur. Yani kırsaldan ticaret ve sanayi merkezlerine göç akımı, karşıt bir akım olarak kırsala göçleri de beraberinde getirmektedir. Göç alan yer, göç vermeye de başlar ki her iki durumda da gerekçeler hemen hemen aynıdır.
- 5) Uzun mesafelerde ilerleyen göçmenler, genellikle ticaret veya sanayi bakımından en büyük merkezleri tercih ederler. Yani göçmenler için önce kasabaya, sonra şehre, daha sonra büyük ticaret merkezlerine gibi bir aşama söz konusu değildir, kırsaldan göçe başladıkları anda ilk varış noktası olarak ticaret ve sanayi bölgesi olan büyük merkezlere yönelmektedirler. Kasaba yerlileri, ülkenin kırsal kesimlerinden daha az göç etmektedir. Göç eğilimi bakımından, göç edilen bölgenin yerli halkı, kırsal bölgelerde yaşayanlara göre daha az göçmen durumundadırlar. Yani kırsal bölgede yaşayan insanlar göç etmeye daha çok eğilimlidirler.

- 6) Kadınlar, erkeklerden daha göçmendir. Yani uzun mesafe göçlerinde ticaret ve endüstri bölgelerini tercih eden erkeklere karşın kısa mesafe göçlerinde kadınlar daha ön plandadırlar.
- 7) Ravenstein'in bu çalışması, göç ile ilgili yapılmış olan ilk kuramsal çalışmadır. Yaşanan teknolojik gelişmeler ve küreselleşen bir dünyada çok çeşitli göç teorileri ortaya atılsa da, bu teorilerin ilk nüvesi Ravenstein tarafından, bu çalışma ile oluşturulmuştur.

1.7.1.2. Kesişen Fırsatlar Teorisi

Ravenstein'in göç konusunda yaptığı bu çalışmanın ardından, elli bir yıl sonra ikinci bir göç çalışmasını Samuel A. Stouffer gerçekleştirmiştir. Stouffer'in bu kuramının ana çerçevesini insanın fırsatçılığı düşüncesi oluşturur. Ona göre insanlar bir yerden bir yere göç ediyorlarsa mutlaka o yerdeki fırsatlar, buldukları yerden fazladır. Stouffer'in, 1940 yılında Birleşik Devletlerin Cleveland şehri anakent bölgesine ait, nüfus istatistikleri ile yaptığı çalışmasında, evlerinden taşınan kişileri ve taşınma sebeplerini veri olarak ele almış ve insanın faydacı yönüne dikkat çekerek, kesişen fırsatlar teorisinden bahsetmiştir (Çağlayan, 2006: 77-78).

Stouffer (1940: 846)'a göre, göçle ilgili yapılan çalışmalarda, mesafenin ampirik olarak ele alınmaması ve göz ardı edilmesi, çok da verimli olmayan analizlerin ortaya çıkmasına sebep olmaktadır. Kentlerdeki çekim etkileri mesafeyle birlikte değerlendirilmelidir. Buna göre, belli bir mesafeye göç edecek göçmenlerin sayısı ile o mesafedeki fırsatların artış yüzdesi doğru orantılıdır. Bu hipoteze göre, göç ile mesafe arasında değil, göç ile fırsatlar arasında pozitif bir ilişki vardır. Mesafe sadece işgücü piyasası hakkında bilgi akışı için değerlendirilmelidir. Zira göçmenler, yakın mesafedeki fırsatlar hakkında daha çok bilgi sahibi olabilmektedirler. Bununla beraber çıkış ve varış noktası arasındaki mesafenin kısa olması göçü olumlu etkilerken belli bir mesafede gerçekleştirilen göçlerle istihdam fırsatları doğru orantılıdır.

Çalışmasında fırsatları tanımlarken boş evlerin sayısını dikkate alan (ki başka hareketlilikler için başka fırsat tanımlamaları yapılması gerekmektedir) Stouffer (1940: 856)'a göre, bir birey bir bölgeden başka bir bölgeye evini taşıyorsa, mutlaka

o bölgede daha önceden oluşmuş ve bu bireyin faydasına bir durum vardır. Eğer bireyin evini taşıdığı bölgede, taşınmasına neden olan pozisyonların dışında, doldurabileceği ama doldurmadığı benzer pozisyonlar varsa bunların hepsi “fırsatlar” olarak adlandırılır. Bireyin evinin olduğu bölgeye yakın ve taşındığı bölgenin dışında kalan yerlere ise “kesişen fırsatlar” denmektedir.

Stouffer, (1960: 1), daha sonra “rekabet eden göçmenler” değişkeni adını verdiği yeni bir değişken ekleyerek çalışmasını genişletmiştir. Buna göre, belirli bir zaman aralığında A şehrinden B şehrine göç edenlerin sayısının; B şehrindeki fırsatlarla doğru, A ve B şehirleri arasında kesişen fırsatlarla ters ve yine B şehirde fırsatlar için birbirleriyle rekabet eden göçmenlerin sayısı ile da ters orantılı olduğunu açıklamıştır (Özcan, 2017: 189-191). Daha somut örneklendirirsek; Kırıkkale’den İstanbul’a göç edenlerin sayısı İstanbul’daki fırsatlarla doğru orantılıdır. Göç edenlerin sayısı, Kırıkkale ve İstanbul arasında kesişen fırsatlarla ve yine İstanbul’daki fırsatlar için birbiriyle rekabet eden göçmenlerin sayısı ile da ters orantılıdır.

1.7.1.3. İtme-Çekme Teorisi

Bireylerin veya toplumların göç kararı almalarının ve nereye, ne için göç etmek istediklerinin bir takım sebepleri vardır. Everett Lee, 1966 yılında yayınladığı ve “Bir Göç Teorisi” (A Theory of Migration) başlıklı makalesinde, tam da bu konuya değinmektedir. Burada Lee (1966: 50), göçün hem kalkış hem de varış noktasına değinirken, göç türleri konusunda belirgin ayırım yapmamaktadır. Ona göre göç olgusunda dört ana faktör söz konusudur. Bunlar sırasıyla;

1. Menşei alanı ile ilgili faktörler
2. Hedef bölgeyle ilişkili faktörler
3. Müdahale engelleri
4. Kişisel faktörler

Lee (1966: 50)’ye göre, göçü tetikleyen, “itici/olumsuz (-), çekici/olumlu (+), kişisel-nötr (göçmenin yaşı, sağlığı, medeni durumu vs.) ve engelleyici (Mesafe, maliyet, göç yasaları vs.)” faktörler söz konusudur. İtici ve çekici faktörlerin fazlalığı göç olgusunun gerçekleşmesindeki birinci etkeni oluşturmaktadır. Göçün gerçekleşmesi

için avantaj ve dezavantajları belirleyen, yani itici ve çekici özellikleri belirleyen etkenlerin (yaş, cinsiyet, eğitim, etnik köken, medeni durum, meslek gibi demografik faktörlerin) değerlendirilmesi bu kurama göre çok önemlidir. Zira itme-çekme faktörleri çok boyutlu ve sosyal gerçekliklere dayanmaktadır. Bu nedenle kuramda Çağlayan (2006: 73-74)'nın da belirttiği gibi tüm itme ve çekme faktörlerinin, her sosyal grup için doğru tanımlanması ve bu faktörlerin içeriğinin de doğru bir şekilde doldurulması gerekliliği vurgulanmaktadır. Örneğin, tarımla uğraşan bir kimse için iyi bir iklim çekici, kötü bir iklim itici faktör iken, sanayi sektöründe çalışan bir işsiz için iklimin iyi veya kötü olmasının bir önemi yoktur. Onun için itici sebep işsizlik, çekici sebep ise iklimine bakılmaksızın sanayi ve ticaretin yoğun olduğu bölgelerdir. Yine bir öğrencinin eğitim olanaklarına ulaşamaması, bu öğrenci için itici bir faktör iken, iklimsel sorunlar o öğrenci için önemsiz durumundadır. Eğitim olanaklarına daha rahat ulaşabileceği yerler ise çekici durumdadır. Eğitim olanaklarına ulaşma derdi olmayan kişiler içinse bu durum önem teşkil etmezken, işsizlik, sağlık, sosyo-kültürel konular daha çekici veya itici faktörler olabilmektedir. Görüldüğü üzere göç için itici, çekici, engelleyici ve nötr etkenler her birey için farklı farklı şekillerde gereçlendirilebilmektedir.

Bunun yanı sıra göçün, basit bir itici ve çekici sebepler hesabı değil, bu ikisi arasındaki engelleyici faktörlerden de etkilenen bir olgu olduğunu belirtmek gerekmektedir. Bu engelleyici faktörlerden bazıları hafif, bazıları da ağır olabilmektedir. Örneğin mesafe bunlar arasında en ağır olanıdır. Bazı göçmenler için göç masrafı önemli bir engelleyici kabul edilirken, bazıları için de varış noktasında uygulanan katı göç yasaları önemli bir engelleyici faktör olabilmektedir. Dolayısıyla engelleyici faktörlerde, itici ve çekici faktörlerde olduğu gibi kişiye göre değişebilen, göreceli faktörlerdir (Sever, 2015: 39-42). Kısacası Lee (1966: 48)'ye göre göç olgusunu daha iyi anlamak için, göçe sebep olan faktörler üzerinde daha kapsamlı durulmalı ve bu faktörler net bir biçimde tespit edilmelidir.

Bu çerçevede Lee, Ravenstein'in çalışmalarına atıfta bulunarak göçle ilgili bir takım tespitlerde bulunmaktadır. Lee (1966: 54-55)'ye göre, öncelikle göç büyük ölçekte tanımlanan akımlar içerisinde yer almaktadır. İkincisi, büyük göç akımı mutlaka bir karşıt göç akımına sebep olmaktadır. Üçüncüsü, kalkış noktasında var olan negatif

yani itme faktörlerinin çokluğu göç akımının etkinliğini belirlemektedir. Dördüncüsü, kalkış noktası ile varış noktası benzer özellikler sergiliyorsa hem akımın hem de karşı akımın etkisi düşük olacaktır. Beşincisi, göç akımının etkisinin yüksek olması, engelleyici faktörlerin büyük olmasıyla doğru orantılıdır. Son olarak, toplumsal sıkıntıların az olduğu ve refah düzeyinin yüksek olduğu dönemlerde göç akımı ekonomik koşullara göre değişkenlik göstermektedir.

1.7.1.4. William Petersen'in Beş Göç Tipi

Lee'nin çağdaşı olan Petersen'in göç ile ilgili asıl üzerinde durduğu konu göçmen değişkenlikleri idi. Yani cevabını aradığı konu, “neden aynı bölgede, aynı şartlarda yaşayan insanların bir kısmı göç ederken bir kısmı göç etmiyor?” sorusuydu. (Çağlayan, 2006: 75). İtme-çekme faktörlerinin ardında yatan gerekçeler araştırılırken, bireysel ve sınıfsal farklılıklar göz önünde bulundurulmalıydı. Zira Petersen (1958: 259)'a göre, ekonomide meydana gelen değişimler üst, orta ve alt sınıftan insanları farklı etkilemektedir ve ekonomi her zaman göç için önemli bir etkidir. Göç sebepleri arasında ekonomik gerekçelerin, göçü ne kadar etkilediğinin araştırılması gerekmektedir. O halde Lee'nin eksik bıraktığı kısım tam da burasıdır. Bu eksik kalan kısma, “isteklilik derecesi” diyen Petersen, beş göç çeşidi ortaya koymuştur. Bunlar; “ilkel göç, zorunlu göç, yönlendirilmiş göç, serbest göç ve kitlesel göç”tür.

İlkel göç başlığı altında, göçebe topluluklarının dönemlik göçlerinden bahsedilse de asıl vurgulanan husus, doğadan kaynaklı kriz dönemleridir (kuraklık, mevsimsel değişiklikler, kötü hava şartları gibi) (Sever, 2015: 44). İnsan ne zaman doğadan kaynaklı zorluklarla baş edemez ve bu nedenle temel fiziksel ihtiyaçlarını karşılayamaz hale gelirse, o zaman göç etmeye karar vermektedir.

Zorunlu göçte de, ilkel göçün aksine doğal olmayan bir itici güç vardır. Devlet veya başka bir sosyal kurum veya bir otoritenin itici güç olması söz konusudur. Burada göçmen pasif konumdadır ve tercih hakkı yoktur. İstemese de bir güç tarafından göçe zorlanmakta ve göç etmesi sağlanmaktadır. Petersen bu göç sınıfını, “yönlendirilmiş” ve “zoraki” olarak ikiye ayırmayı uygun bulmaktadır (1958: 261). Aradaki fark olarak da “karar verebilme” durumunu göstermektedir. Yani yönlendirilmiş göçte,

göçmen karar verme noktasında etken olurken veya olduğunu zannederken; zorunlu göçte, göçmen pasiftir ve karar verip vermemesinin bir önemi yoktur, istemese de göç gerçekleşmektedir. Örneğin Çarlık Rusya'sı tarafından, 21 Mayıs 1864 yılında, 2 milyon Çerkes'in sürgün edilmesi zoraki göçte örnek verilebilir (Karpat, 2017: 95).

Yönlendirilmiş göçte, zorunlu göçten farklı olarak, göçmenlerin tercih hakkı vardır. Yani kişi gitmek veya kalmak arasında bir tercih yapabilir. Peterson, Almanların antisemitik eylemlerini yani Yahudilerin, zorla toplama kamplarına taşınmasını ve bu yönde uygulanan politikaları örnek olarak gösterse de (Petersen, 1958: 261), daha bariz bir örnek olarak, 18. yüzyılda İngiliz sömürgelerine gönderilen vasıfsız işçilerin durumu gösterilebilir. Borçlu olan bu işçiler, borçlarını ödemek üzere, bir sözleşme imzalayarak İngiliz sömürgelerine çalışmaya gitmekte, ancak altına girdikleri borç yükünün bitmesi için ne kadar süre hizmet edeceklerini bilmemekteydiler.

Serbest göçte ise, daha çok göçmenin arzusu ön plandadır ve göçmen tamamen aktif bir durumdadır. Daha çok bireysel göçler söz konusu olmakla birlikte bu göçler hiçbir zaman yüksek oranlı değildir (Bal, 2015: 127). Kendi ülkelerindeki yönetim ve politik uygulamalardan memnun olmayan insanların başka bir ülkeye yerleşmesi veya macera sever entelektüeller bu gruba örnek gösterilebilir.

Kitlesel göçte de göç artık bireysel olmaktan çıkarak, kolektif bir olgu haline gelmektedir. Teknolojik gelişmelerle birlikte, ulaşım imkânlarının da artması göçmenleri göç etme konusunda cesaretlendirmiştir (Erdoğan vd., 2009: 163). Her ne kadar kitlesel göçler zorunlu göç gibi düşünülse de Petersen (1958: 264)'a göre demiryolları ve deniz yollarının gelişmesi ile iç bölgelere kadar ulaşımın kolaylaşması kitlesel göçünde sebebi olmaktadır. Görüldüğü gibi kişilerin "isteklilik derecesi" göç olgusunun çok farklı bir perspektifte ele alınmasını gerektirmektedir. Kişi göçte isteksizse hiçbir itici veya çekici sebep bunu sağlayamamaktadır. Suriye'de ki iç savaşta ülkesini terk etmek zorunda kalanlarla, o bölgede kalmayı tercih edenler buna örnek gösterilebilir.

1.8. Göçün Sonuçları

Göçün sadece göç edilen yer bakımından ortaya çıkan sonuçlarına bakmak eksik bir bakış açısı olacaktır. Yaşanan göç olayından hem göçü alan birim hem de göçü veren birim etkilenmektedir. Göçün sonuçlarına bakarken bu iki birime de bakmak gerekir.

1.8.1. Göçü Veren Birim Üzerindeki Sonuçları

Genelde göç eden kişiler göç koşullarına ayak uydurabilecek güçte olmalarından, ya da göç edilecek yerde yetenekleri ile var olabileceğinden; göç veren birim üretken nüfusu göç ile kaybeder. Üretken nüfus yaşadığı yerde istihdam edilemiyorsa yahut da gelirler düşükse, göç etme yolunu seçer. Üretken iş gücü ile birlikte potansiyel iş güçlerinden de yoksunlaşma başlamaktadır. Dolayısıyla aktif iş gücü göç ile başka bir yere gider. Üretken nüfus göç edip göç edilen yerde çalışarak kazanç elde eder. Bu kazancı harcadığı alan ise yine göç ettiği yerdir. Göçü veren birim de ise harcama veya birikim yapan insanların başka bir yere geçiş yapması maddi sermayenin ve diğer kaynakların da belli kentsel merkezlere akarak orada yaygınlaşmasına neden olur. Buna bağlı olarak göç veren birimin gelişim hızı düşer. Ekonomik yarışta göç dolayısıyla geriye düşen birim giderek daha az istihdam alanı oluşturabilir ve dolayısıyla daha çok göç verir. Eşitsiz kalkınma modeli burada yine işlerlik kazanmaktadır. Göç alan yerde kazançlar ve harcama yapan bireylerin sayısı artarken, göç veren yerde üretken nüfusun kaybı ile birlikte ekonomik kaynakların ve sermayenin de kentsel merkezlere akarak orada yoğunlaşmasına neden olur. Böylece göç veren birimin gelişme hızı düşer. Dolayısıyla bu birimde göç giderek artar. Göç veren kentlerde bu gidişatın nüfusun azalmasına, pazarın daralmasına ve böylece, ekonomik canlılığın yitirilmesine neden olduğu görülür (Küyük, 2011: 30). Kentler arası yarışta fark giderek açılır ve göç, eşitsiz kalkınmanın itici güçlerinden biri olur. Göçü veren birimde göç eden kişiler ile iletişim genellikle devam ettiğinden gençler açısından göç yaşamının çekici yanlarının ön plana çıkartılıp özendirilmesi de söz konusudur. Aynı zamanda göç eden bireyler sayesinde kırsalda yaşayan toplumun kapalı yapısını sarsabilecek bir etkisinin olması ihtimal dâhilindedir. Kadınlar göç edenler aracılığı ile göreceli olarak özgürlük fırsatı edinebilirler. Kırsaldan kente göç edenlerin ise kentte öğrendikleri yeni bilgileri ve pratikleri kırsala taşıyarak, kırsal kesimde alternatif yaşam biçimlerinin oluşumuna yardım eder. Kentten kırsala göç,

daha nadir rastlanan bir durumdur. Özellikle kent hayatından yorulma, ya da kente adapte olamama bu göçün temel sebepleridir (Yürüdü, 2008: 45).

1.8.2. Göçü Alan Birim Üzerindeki Sonuçları

Göçü alan birim olarak karşımıza kentler çıkmaktadır. Kentin varoluşundan bu yana artık değer merkezileştiği ve yeniden yayıldığı mekânlar olan kentler, modern dünyada yine artık değer merkezileştiği mekân olmasının yanı sıra sermaye birikim alanlarının da bizatihi kendisi olduğundan, göçün yönü sermayenin oluşturulduğu, dolaştığı ve biriktiği mekânlara doğru olmaktadır. Göç özellikle yoğun ve kontrolsüz biçimde yaşandığı dönemlerde kent yaşamının ekonomik, toplumsal, kültürel ve politik alanlarına damgasını vuran bir olgu olarak karşımıza çıkmaktadır (Ergüven ve Özturanlı, 2013: 1009). Örneğin; Türkiye’de son dönemde yaşanan Suriyelilerin iç savaş nedeniyle gelişen yoğun göç akını, kentler için de ülkelerin çoğu için de yaşamı ekonomik, toplumsal, kültürel ve politik yönleriyle etkileyen bir olgu olarak gündemde kalmaya devam etmektedir. Hatta uluslararası ilişkilerde temel belirleyici rolünü üstlendiği de görülmektedir. Göçün; istihdam ve kentsel iş gücüne/işçi sınıfına etkileri, ücretler üzerinden gelir dağılımına etkileri, kentin fiziki dokusuna etkileri, kentin yönetimine etkileri, kentin sosyokültürel yapısına etkileri çeşitli araştırmaların konusu olmuştur. Göç ile birlikte belirtilen tüm bu alanlarda göç öncesi mevcut olan kurulu yapının sarsılması ve belirlilik sağlayıcı unsurların bozulmasıyla, yeni dengeler üzerinde yeni bir insanın gerçekleşmesine sebep olmaktadır (Küyük, 2011: 30).

İKİNCİ BÖLÜM

GÖÇ VE EKONOMİK BOYUTU

Çalışmanın ikinci bölümünde göçün küresel boyutta makroekonomik değişkenlerle olan ilişkisi incelenmiştir.

2.1. Göç Politikalarının Ekonomik Boyutu

Göç politikalarının ekonomik ve mali boyutunu, dünyada ve AB ülkelerinde genel geçer sonuçlarıyla aktarmak ve yorumlamak zordur. Çünkü sığınmacıların ve mültecilerin bileşimindeki çeşitlilik ve bunların yerli nüfustan nasıl ayrıldıkları ile ülkelerin mevcut vergi ve harcama sistemlerinin niteliği, bu zorluğu yaratan önemli etkenlerdir (EC, 2016). Göçün mali etkisini, tek bir rakam olarak sabitlemek de mümkün değildir. Bazı kamu hizmetleri, kamu maliyesine ve kamu sermayesi stokunun maliyetinin derecesine kadar olan bir takım önemli varsayımlara bağlıdır. Kişisel olmayan vergiler -kurumlar vergisi gibi- göçmen nüfusuna atfedilir. Bu unsurların dâhil edilmesi ya da hariç tutulması, genellikle etkinin işaretini değiştirir (OECD, 2013).

Ülkelerin sığınmacılar ve özellikle mülteciler konusunda takip ettiği ekonomi politikaları, makroekonomik çerçevede bütçe ve harcama oranlarını ifade etmektedir. Gerçekleştirilen politikalar, yıllara ve mültecilerin o ülkelerde buldukları duruma göre değişmektedir. Bu konudaki analizler ve raporlar, göç hareketliliğinin iktisadi etkilerinin kısa, orta ve uzun vadede gerçekleştiğini göstermektedir (EC, 2016: 18).

Göç hareketliliğinin etkileri ve yansımaları, göçmenlerin temel ihtiyaçlarına yönelik olarak gerçekleştirilen ekonomik yardımların çeşitliliğiyle açıklanabilir. Özellikle kaçak yollarla ülkelerine girmeye çalışan sığınmacıların, tespit edilmesi; geçici

barınma, beslenme, güvenlik, sağlık ihtiyaçlarının karşılanması, çevirmen desteği, koruma ve ulaşım işlemleri gibi acil ve temel ihtiyaçlar ön plana çıkmaktadır. Bu ihtiyaçlar konusundaki harcamalar, yüksek olabilir ve özellikle AB'nin göç yollarındaki sınır ülkelerini zorlayabilir.

Orta vadede ise, göçün mali etkileri düşmektedir. Ekonomik şartların mülteciler için pozitif hale gelmesi ise biraz zaman gerektirmektedir. Ekonomik Kalkınma ve İş Birliği Örgütü'ne (EKİÖ) göre, göçmen işçi kategorisindekiler, aile birleşimi ya da insani göçler sonucu gelen göçmenlere göre daha avantajlıdır. Bu farkın, göçmenlere yönelik mali etkilerin pozitif yönde gelişmesi konusunda katkıları olabilir. Özellikle EKİÖ çalışmaları, göçmenlerin ulusal bütçeler üzerinde olumlu etkiler yaratmasının 10 ile 15 yıl kadar süreceğini tahmin etmektedir (IM, 2013: 3). Ayrıca işçi göçmenler, buldukları ülkelerin ekonomilerine de büyük katkı sağlamaktadır. Örneğin, Almanya, Birleşik Krallık, İsveç ve Fransa gibi ülkelerde yaşayan işçi göçmenler, bu ülkelere ekonomik açıdan büyük katkı sağlamaktadır.

Yaşlanan nüfusu nedeniyle de azalan işgücüne sahip ülkeler için göç, yaş dağılımının sürdürülebilirliğini sağlama açısından uzun vadede faydalı olabilir. Bunun sağlanabilmesi için göçmenlerin entegrasyon sürecinin etkili bir şekilde desteklenmesi gerekmektedir. Ancak, sahip olunan insan sermayesi iyi kullanılmazsa nüfus, mali sürdürülebilirliği de zayıflatabilir (EC, 2013: 18).

Genç göçmen nüfusunun varlığı, iş sermayesi açısından ülkelere katkı sağlarken, aynı zamanda inovasyona, girişimciliğe ve teknolojik alt yapı çalışmalarına yönelik göçmenlerin, buldukları ülkelerde GSYİH'ye katkı sağlayabileceği de ifade edilebilir (EP, 2015, 2-3).

2.2. Göç ile Enflasyon İlişkisi

Marios (2012)'un "Immigration and international prices" çalışmasında, uluslararası göç hareketlerinin göç alan ülkelerde enflasyonu farklı kanallarla etkilediği ifade edilmektedir. Bu durumda, sığınmacılar toplam talep artışına neden olarak enflasyonu yükseltmektedir. Bir başka etkisi, yerli halka göre zaman sorunu olmayan sığınmacılar piyasada en ucuz ürünleri arama çabası içinde olacak ve şirketlerin ürün

fiyatlarını düşürmelerine etki yapacaktır. Fiyatların düşmesi enflasyon oranını azaltacaktır. Diğer bir etkileri, sığınmacılar göç alan ülkenin emek yoğun sektörlerinde düşük ücretlerle çalışmaktadır. Düşük emek üretim maliyetlerinin düşürecek ve bu durum enflasyon oranının düşmesini sağlayacaktır. Farklı ülkeler üzerine yapılan çalışmalar, genel olarak göçmenlerin, sığınmacıların ve mültecilerin ev sahibi ülkede enflasyonu negatif etkilediklerini göstermektedir (Gür ve Tatlıyer, 2018: 9-12). Konut kiralama talebinden de bahsedelim. Jüride verdiğim örnek gibi, Türkiye’de enflasyon sepetinde ağırlığı en yüksek kalem konut kirası.

Farklı ülkelerde yapılan çalışmalarda göçmenlerin/sığınmacıların/mültecilerin ev sahibi ülkede enflasyonu negatif etkiledikleri görülmektedir. Suriyeli sığınmacıların fiyatlar üzerindeki negatif etkisi kayıt dışı istihdamın yüksek olduğu sektörlerde daha çok görülmektedir. Yapılan çalışmalar, Suriyeli sığınmacıların kayıt dışı istihdamın yüksek olduğu sektörlerde çalışmaya başlamaları ile ücretleri aşağıya çekerek maliyetleri düşürdüklerini desteklemektedir. Suriyeli sığınmacıların fiyatlar üzerindeki negatif etkisi, kayıt içi istihdamın yüksek olduğu sektörlerde görülmemektedir. Suriyeli sığınmacılara yönelik bir başka çalışmada, sığınmacıların artan talep sonrasında konut fiyatlarının yükselmesine neden olduğu ortaya çıkmıştır. Sığınmacıların konut fiyatları üzerine etkisi özellikle düşük gelirli semtlerde kiralık konutlarda görülmektedir (Gür ve Tatlıyer, 2018: 9-12).

Türkiye’de yaşanan büyük demografik değişimin ekonomik etkileri sermaye, emek piyasası ve diğer sektörlerde net olarak görülmektedir. Suriyeli sığınmacıların ekonomik etkileri hem olumlu hem de olumsuz şeklinde devam etmektedir. Suriyeli sığınmacıların gıda, kira ve konut fiyatlarının artışına önemli etkileri olduğu açıktır. Bu artışların etkisi ile özellikle sığınmacıların yoğun olarak yaşadıkları kentler başta olmak üzere diğer kentlerde de enflasyon artışı gözlenmektedir. Türkiye’nin yıllık enflasyonu sığınmacıların Türkiye’ye girişleri ile beraber yükselişe geçmiştir. Enflasyonun daha çok, sığınmacıların yoğun olarak yaşadıkları sınır illerinde yükselişi dikkat çekmektedir (ORSAM – TESEV, 2015: 5).

Suriyeli sığınmacıların kira ve gıda harcamaları kentlere göre farklılık göstermektedir. Kentleşme ve sanayileşmenin yüksek olduğu kentlerde kira ve gıda

harcamalarının payı yüksek olurken, düşük kentleşme ve sanayileşmenin olduğu illerde kira ve gıda harcamaları sığınmacılar daha az yük getirmektedir. Türkiye enflasyon verilerinde Suriyeli sığınmacıların yoğun olarak yaşadıkları illerde enflasyon oranı Türkiye ortalamasının üzerinde seyretmektedir. Enflasyon yerelde daha çok temel tüketim malları ve kira fiyatlarından dolayı artış göstermektedir (ORSAM – TESEV, 2015: 7).

Türkiye’de son yıllarda ortaya çıkan enflasyon daha çok talep yönlü bir enflasyondur. Yüksek düzeyde tüketim ve nüfus artışının enflasyon üzerindeki negatif etkileri sadece sığınmacı nüfusu ile ilişki değildir, son dönemde Türk lirasının değer kaybı, ithalat artışı, döviz piyasasında meydana gelen bozulma gibi birçok faktör enflasyon üzerinde negatif etki yapmaktadır (ORSAM – TESEV, 2015). Sonuç olarak Suriyeli sığınmacıların Türkiye ekonomisine etkilerini şu şekilde sıralamak mümkündür (ORSAM – TESEV, 2015: 8).

- Risk ve fırsatların iç içe olduğu bir tablo gözlenmektedir.
- Kiralarda artış gözlenmektedir.
- Sınır kentlerinde enflasyon artışı ortaya çıkmıştır.
- Küçük işletmelerde kaçak işçi çalıştırma yaygın bir durumdadır.
- Kayıt dışı Suriyeli çalıştıran ve çalıştırmayan firmalar arasında haksız rekabet ortaya çıkmaktadır.
- Yerel halk iş fırsatlarının ellerinden alındığına inanmaktadır, ancak iş dünyası bakışı ile bu durumun söz konusu olmadığı ifade edilmektedir.
- Sığınmacılar genelde yerel halkın çalışmayı tercih etmediği işlerde çalışmaktadır, bu durumda vasıfsız işgücü gerektiren iş kollarında işgücü açığı kapanmaktadır.
- Ücret düzeyinde önemli düşüşler gözlenmektedir.

2010 yılında %6,4 olan enflasyon, sığınmacıların göçü ile beraber 2011 yılında %10,5’e yükselmiştir. 2012 yılında %6,2 oranında seyreden yıllık enflasyon, 2013 yılında %7,4 ve 2014 yılında %8,2 olarak gerçekleşmiştir. Enflasyon 2017 yılına kadar ortalama %8,5 dolayında durağan kalmıştır, ancak 2017 yılında %11,9’a kadar yükselmiştir. 2018 yılında artarak devam eden enflasyon, Aralık 2018 itibari ile %20,3 olarak gerçekleşmiştir (TÜİK, Yıllık Enflasyon Verileri, 2010-2018).

Suriyeli sığınmacıların enflasyon üzerine etkileri sadece artırıcı yönde değil, enflasyon üzerinde azaltıcı etkileri de bulunmaktadır. Ancak, azaltıcı etkileri çok fazla değildir. Zachariadis (2012), Lach (2007) ve Cortes (2008)'e göre, Suriyeli sığınmacılar kayıt dışı istihdamın yüksek olduğu sektörlerde düşük ücretle çalışarak iş gücü maliyetlerini aşağıya çekmektedir. Mal ve hizmet fiyatlarının düşmesi ile enflasyona olumlu etki yapmaktadır. Bazı ülkelerde yapılan araştırmalarda göçmenlerin, mültecilerin ve sığınmacıların göç ettikleri ülkede enflasyon üzerinde negatif etkileri olduğu ifade edilmektedir (Gür ve Tatlıyer, 2018: 9-12). Suriyeli sığınmacıların Türkiye ekonomisine etkileri genel ve yerel olarak birbirine benzemektedir, ancak yerelde ortaya çıkan etkiler daha fazla ağır veya belirgin etkiler yapmaktadır. Temel tüketim malları ve hizmetlerin fiyatları yerelde daha düşük olması gerekir, ancak sığınmacıların Türkiye'ye göç etmesi ile beraber fiyatlarda önemli bir artış gözlenmektedir. Fiyatların artışına etki eden diğer makroekonomik faktörler kabul görmek üzere, sığınmacıların talep yönlü temel tüketim mal ve hizmetlerinin fiyatlarına etkileri hem gözlem hem de bilimsel yönü ile bir gerçektir. 2013 yılında yıllık enflasyon%7,40 iken, sığınmacıların yoğun olarak yaşadıkları sınır ve sınıra yakın illerde, TRC1 (Gaziantep, Adıyaman, Kilis) enflasyon %8,89 olarak gerçekleşmiştir. Yerel düzeyde enflasyon, Türkiye'nin yıllık genel enflasyonundan %1,49 oranında daha fazladır. Gaziantep ve Kilis gibi illerde enflasyon oranı Türkiye ortalamasının üzerinde seyretmektedir (TÜİK, 2018).

2018 yılı Türkiye genel enflasyonu %20,30 olarak gerçekleşirken, 2018 yılı Mart ayı itibari ile bölgesel düzeyde TRC1 (Gaziantep, Adıyaman, Kilis) enflasyon oranı %23,25 ve TRC2 (Şanlıurfa, Diyarbakır) bölgesi enflasyonu %25,28 olarak gerçekleşmiştir (TÜİK, 2019).

TRC1 bölgesel enflasyonu Türkiye genel enflasyonundan %2,95 daha yüksektir. TRC2 bölgesel enflasyon oranına göre %4,98 daha fazla gerçekleşmiştir. Gaziantep, Şanlıurfa ve Kilis başta olmak üzere sınır illerinde yaşayan Suriyeli sığınmacılar, temel tüketim mal ve hizmetlerin fiyatlarında artışa neden olmaktadır. Suriyeli sığınmacıların Türkiye'ye giriş yaptıkları yıl itibari ile ulusal enflasyon oranlarında sürekli bir artış gözlenmektedir. Göçün başladığı 2011 yılında %10,5 oranındaki

enflasyon, 2012 yılında önemli düşüş yaşamıştır, ancak diğer yıllarda artarak devam etmiştir.

2010 yılında başlayan ekonomik iyileşme hızı, 2011 yılı ve sonrası korunamamıştır. 2012 yılında küresel ekonomi, yeni sorunlar ve belirsiz durumlar nedeniyle durgun bir süreç yaşamıştır. Euro Bölgesi'nde kaynaklanan finansal sorunlar diğer dünya ülkelerini de etkilemiştir. ABD ekonomisi bankacılık sisteminde yaşanan krizin etkilerine çözüm üretmediği için bütçe açıkları ciddi boyutlarda artış göstermiştir. 2012 yılı gelişmekte olan ülkeler açısından da büyümede gerilemelerin ve duraklamaların yaşandığı bir yıl olmuştur (TOBB Ekonomik Rapor, 2012).

2.3. Milli Gelir ve Göç Harcamaları

AB üyesi ülkelerdeki milli gelir oranındaki değişimler, mültecilerin işgücü entegrasyonunun hızına bağlı olarak değişmektedir. Mültecilerin sahip oldukları mesleki yeterlilikler ve beceriler, yerel işgücü ihtiyaçlarını ne şekilde tamamlayacağı konusunda önemlidir.

GSYİH'ye ağırlıklı olarak AB ülkelerindeki sığınmacılar için ortalama bütçe harcamalarının 2015 ve 2016 yıllarında, 2014 yılına oranla %0,05 ila %0,1 oranında artabileceği tahmin edilmiştir. Ancak bu tahminler, sığınmacıların sayısındaki belirsizliğe göre değişiklik göstermektedir (IMF, 2016: 18).

AB bütçesinden doğrudan mali harcamaların küçük bir kısmı karşılanmaktadır. Eylül 2015'te Komisyon, 2016 yılı için harcama oranını 9.2 milyar Avro'ya yükseltmesini önermiştir. Bu rakam, AB GSYİH'sinin %0,07 oranına denk gelmektedir. 2015 yılı için belirlenen rakam 1,7 milyar Avro iken, bu tutar AB GSYİH'sinin %0,01'ine denk gelmektedir. Bu harcamalar, AB'nin sınır güvenliğinin sağlanma sürecinde finansman yaratmak, göçmenlerin yeniden yerleştirilmesi, transferleri ve AB dışındaki ülkelere yönelik destek paketlerini içermektedir. Bu harcama kalemleri, AB'nin kapılarını sığınmacılara açmaktan çok, sınır güvenliğini sağlayarak onları üçüncü ülkelere göndermeyi amaçladığını göstermektedir. Kabul edilen bu bütçelerin büyük bir çoğunluğu, AB'nin göç politikalarını dışsallaştırması ve güvenli hale gelmesinin bir parçası olmuştur.

Tablo 1: AB'nin Kişi Başına Düşen GSYİH Oranları 2011-2016 (ABD Doları)

Yıl	GSYİH Oranı
2011	36.408,724
2012	34.235,149
2013	35.558,094
2014	36.670,013
2015	32.207,385
2016	32.259,867
2017	33.715,127

Kaynak: (United Nations, 2019) Uluslararası Göç Raporu 2019.

Göç, AB'nin GSYİH oranlarına pozitif katkıda bulunmuştur ancak bu pozitif etki kısa vadeli. Mülteci girişlerini en fazla yaşayan ülkeler, bu pozitif etkiyi daha fazla hissetmişlerdir. 2015, 2016 ve 2017 yılları için GSYİH düzeyi, yaklaşık 0,05, 0,09 ve 0,15 oranlarında artmıştır (IMF, 2018). Bu etki, ülkelerin sahip oldukları nüfusla da paralellik göstermektedir.

Mültecilerin işgücüne katılımıyla beraber, GSYİH'deki gelişme oranı daha büyük olabilir. IMF'nin tahminlerine göre, 2020 yılına kadar GSYİH düzeyi AB için bir bütün olarak yaklaşık %0,25 daha yüksek olacaktır. Bu senaryo, işgücü entegrasyonunun başarılı bir şekilde devam ettiğini, yeni işgücü piyasası girişimleri ile AB vatandaşları arasında giderek daralan istihdam boşluğunun başarılı bir şekilde kapatıldığını varsaymaktadır (IMF, 2018: 14).

2.4. İstihdam Oranındaki Değişimler

Avrupa'daki göçmenlerin istihdam süreci, Birliğin istihdam alanlarına yönelik ihtiyaçları ve aktif nüfusun yıllar içerisinde yaşayacağı değişimlere bağlı olarak şekillenmektedir. 2010-2020 yılları arasında yönelik işgücü tahmini, göçmenlerin sahip oldukları eğitim seviyesi, göçmenlerin istihdam ve işsizlik oranları ile üye ülkelerin kayıt dışı istihdam oranları, AB'nin göçmenlere yönelik istihdam politikalarını açıklamada önemli katkılara sahiptir.

Avrupa'daki 15-64 yaş aralığındaki çalışma çağındaki nüfusun, 2013-2020 yılları arasında 7,5 milyon (%-2,2) düşüş göstereceği ifade edilmektedir. AB'nin göç almadığı bir senaryoda, çalışma çağındaki nüfusunda 2020 yılına kadar 11,7 milyon (%-3,5) düşüş göstermesi beklenmektedir. Bu durum Almanya, Polonya ve İtalya'nın

her birinin 2020'ye kadar 1,5 milyon kadar çalışma çağındaki nüfusunu kaybetmesi anlamına gelmektedir. Bu durum, üretim ve yatırım alanlarında ihtiyaç duyulan işgücünün üçüncü ülkelerden talep edilmesinin önünü açacaktır.

Son yıllarda, teknoloji ve AR-GE alanındaki gelişmeler, Avrupa'ya giden göçmenlerin eğitim profillerine de yansımıştır. Son 10 yılda yeni göçmenler, bilim, teknoloji, mühendislik ile sağlık ve eğitim alanlarında popüler hale gelen mesleklere girişlerin %15'ini oluşturmaktadır. Ancak bu orana rağmen, istihdamdaki yüksek eğitilmiş üçüncü ülke vatandaşlarının %40'ından fazlası, sahip oldukları nitelik düzeylerinin altında çalışmaktadır. Bu iki durum karşılaştırıldığında, AB'nin göçmenlere yönelik istihdam politikalarında uyum sürecini artırıcı yasal düzenlemelerin sağlanmasında bazı yetersizlikler olduğu anlaşılmaktadır. Yüksek eğitilmiş göçmenlerin iş bulabilmesi için ülkelerin istihdam politikalarının kolaylaştırıcı hale getirilerek, mesleklerini yapabilmeleri için gerekli yasal düzenlemelerin yapılması gerekmektedir (Stephen, 2009: 54).

Göçmen işçiler, eğitim seviyesi düşük meslek alanlarında da önemli bir yere sahiptir. 2010-2020 dönemleri arasında yoğun olarak azalan meslekler içinde göçmenlerin payı %28 oranındadır. 2013 yılında gerçekleştirilen bir anket çalışması, AB şirketlerinin %40'ının çalışanları doğru beceri alanlarıyla karşılaştırmakta zorlandığını göstermektedir. Benzer şekilde, 2011 yılında Alman işverenlerin ortak bir araştırmasında, firmaların yaklaşık yarısının orta vasıflı mesleklerde personel sıkıntısı çektiği ve bu oranın düşük vasıflı işçiler için %20'den az, yüksek vasıflılar içinse %42 oranında olduğu ifade edilmiştir (OECD, 2017: 5).

Yüksek, orta ve düşük vasıflı iş kollarındaki artış-azalış dengesinin 2025 yılına gelindiğinde değişmesi beklenmektedir. Oluşturulan senaryoda yüksek eğitilmiş işgücü oranının %23, orta düzeydeki işlere yönelik talebin %3,5 oranında artması beklenirken; düşük vasıflı işlere yönelik talebin ise %24 oranında azalacağı tahmin edilmektedir (OECD, 2017: 5).

2.5. Göç Politikaları Kapsamında Uygulanan Fon Programları

AB, düzensiz ve yasadışı göç hareketlerine karşı sınır içinde ve sınır dışında çeşitli önlemler almaya çalışmaktadır. Bu önlemlerin başında, sınırında yer alan üye ülkelere AB araçlarının kullanılarak yardım edilmesi, insan kaçakçılığının ve denizlerdeki ölümlerin önlenmesi, kaçak göçmen hareketlerinin engellenmesi, AB sınırlarına dayanan yüksek sayıdaki sığınmacıların koruma altına alınması ve geçici olarak barındırılması ile üçüncü ülkelerle işbirliği sağlanarak sığınmacıların hareketliliğinin durdurulması ya da geri gönderilmesi gelmektedir (EC, 2018: 4).

Bu önlemlerin alınması sürecinde AB, üye ülkelere ve üçüncü ülkelere yönelik çeşitli fon kaynakları oluşturmuştur. Bu kaynaklar AB bütçesinden oluşturulurken, üye ülkelerin milli bütçeleri de destekte bulunmuştur. Üye ülkelere yönelik uygulanan fon programları, sınır güvenliği, terörle mücadele, polis teşkilatlarının güçlendirilmesi ve operasyonlar kapsamında acil destek araçlarının güçlendirilmesini ön plana çıkarmıştır. Üçüncü ülkelere yönelik uygulanan fon programları ise, insani yardımlar, sığınmacıların üçüncü ülkelerdeki temel ihtiyaçlarının karşılanması, sınır güvenliği ile terör ve radikalizm ile mücadeleyi içermektedir. Üçüncü ülkeler için insani yardımlar ve sığınmacıların temel ihtiyaçlarının karşılanması, mali yardımların en büyük kalemlerini oluşturmaktadır.

2014-2020 yılları arasında AB tarafından, içişleri faaliyetleri kapsamında ayrılan toplam bütçe 10,52 milyar avro olarak belirlenmiştir. 8,16 milyar avroluk tutar, içişleri için ayrılırken, geri kalan tutar, içişleri ajanslarının finansmanı için kullanılmıştır. İç Güvenlik Fonu (İGF) için ayrılan 6,9 milyar avroluk bütçe ile güvenli bir AB'nin inşası hedeflenmiştir. Belirlenen bu hedeflere yönelik bütçe harcamalarının, doğrudan uluslararası ve sivil toplum örgütlerinin işbirliği çerçevesinde gerçekleştirilmesi planlanmıştır (ECM, 2018).

2.6. Türkiye'deki Mülteciler İçin Mali Yardım Programı

Türkiye, Suriye'deki iç savaşın ardından yaşanan mülteci krizinden en fazla etkilenen ülke olmasının yanı sıra, dünyada en fazla sayıda Suriyeli mülteciye de ev sahipliği yapan ülke konumundadır. Türkiye'de Kasım 2018 itibariyle, geçici koruma

kapsamında yaşıyan 3,5 milyondan fazla Suriyeli vardır (UNHRC, 2018). Sığınmacıların %10'u, Türk hükümetinin geçici olarak açmış olduđu kamplarda kalırken, %90'ı ise Türkiye'nin farklı bölge ve şehirlerinde yaşamaktadır. Bu miktarın yanı sıra, Somali, Afganistan, Irak, İran, Gana, Fas, Uganda ve Etiyopya gibi ülkelerden savaş, iç çatışma ve yoksulluk nedeniyle Türkiye'ye gelen sığınmacılar da olmuştur. Bu ülkelerden gelen insanlar, Türkiye'yi Avrupa'ya geçiş için bir transit ülke görmelerinin yanı sıra, hedef ülke olarak da seçmektedirler (EC, 2018).

Yaşanan büyük göç hareketlerinin ardından AB, fon desteklerinin yanı sıra, Türkiye'deki mültecilerin desteklenmesi için 2015 yılında Türkiye Mülteciler Mali Yardım Programını uygulamaya koymuştur. Türkiye Mülteciler Mali Yardım Programı kapsamında, toplam altı milyar avroluk bir finansman desteğinin sağlanması öngörülmüştür. Bu miktar, 2016-2017 ve 2018-2019 yılları için üçer milyar avro olarak belirlenmiştir. 2016-2017 dönemi için belirlenen hibenin bir milyar avrosu AB bütçesinden, iki milyar avrosu ise üye ülkelerin ulusal bütçelerinden karşılanmıştır (EC, 2018). 2018-2019 dönemi için sağlanacak olan 3 milyar avroluk desteğin kaynağı konusunda ise deęişiklik yaşanmıştır. Avrupa Konseyi'nde varılan anlaşmanın ardından, 29 Haziran 2018 tarihinde Daimî Temsilciler Komitesi (DTK) toplantısında, 2 milyar avroluk desteğin AB bütçesinden, 1 milyar avroluk tutarın ise GSMH'leri gözetilerek üye ülkelerden karşılanması kararlaştırılmıştır (COE, 2018).

Türkiye Mülteciler Mali Yardım Programı'nın finansal koordinasyonu ise İnsani Yardım, Avrupa Komşuluk Politikası, Kalkınma İş Birliği Aracı, İstikrar ve Barışa Katkı Aracı'nın finansman desteğiyle koordine edilmektedir (EC, 2018: 8).

Türkiye Mülteciler Mali Yardım Programı kapsamında, eğitim, sağlık, göç yönetimi, insani yardım, yerel yönetim altyapı destekleri ile mültecilere yönelik sosyoekonomik desteklerin sağlanması amaçlanmıştır. 2016-2017 yılları için verilecek fon desteği için 72 proje hayata geçirilerek bu tutar taahhüt edilmiştir ve sözleşmeleri imzalanmıştır. Bu fon tutarından 1,94 milyar avroluk harcama yapılmıştır. Kalan miktarın 2021 yılı ortalarına kadar projeler için tesis edilmesi

kararlařtırılmıřtır. 2018-2019 dnemi iin belirlenen  milyard avronun dıřında 450 milyon avroluk bir destek de Trkiye'ye taahht edilmiřtir (EC, 2016: 21).

Mali yardımlar, mltecilerin hem acil ihtiyalarının karřılanması hem de Trkiye'deki entegrasyon srelerinin desteklenmesi iin hizmete sunulmuřtur. Bu kapsamda, Acil Sosyal Gvenlik Ađı ile 1,3 milyon kiřinin acil ihtiyaları karřılanmıřtır. 266 binden fazla okula devam eden ocuk ve aileleri, řartlı Nakit Transferi Eđitim Programı aracılıđıyla maddi destek almıřtır. 18 bin hamile kadın, dođum ncesi ve sonrası bakım hizmetlerinden yararlanmıřtır (EC, 2018: 22).

Suriye'den Trkiye'ye gelen sığınmacıların byk bir ođunluđu ocuk ve genlerden oluřtuđu iin AB desteđi altında onların eđitim, sađlık ve sosyo-ekonomik anlamda desteklenmesine de nem verilmektedir. Bu kapsamda, 500 bin Suriyeli mlteci ocuk eđitime bařlamıřtır. 312 bin ocuđun 23 ilde Trke dil desteđi alması iin 5500 Trke đretmeni istihdam edilmiřtir. 125'i kalıcı, 50'si prefabrik olmak zere, toplam 175 ilkokulun inřasına bařlanmıřtır. Bu kapsamda yaklařık 45 bin đrenci srekli eđitimden faydalanmaktadır. 32 binden fazla ocuk da okul tařıma hizmetlerinden yararlandırılmıřtır (EC, 2017: 23).

Mlteci eđitimin yanı sıra sađlık hizmetlerinden de yararlandırılmaktadır. Bu kapsamda, 760 binden fazla kiřiye temel sađlık danıřmanlıđı sađlanmıřtır. 217 binden fazla bebek ařılanmıřtır. 12 adet gmen sađlık merkezi aılarak, 813 kiři istihdam edilmiřtir (EC, 2017: 23).

Trkiye'deki mlteci iin uygulanan bu fon programı, AB'nin sınırlarını tehdit eden dzensiz g hareketlerini engelleyen bir ara olarak da ifade edilebilir. zellikle 2015 ve 2016 yıllarından Ege Denizi zerinden geliřen yođun gler karřısında AB yetkilileri yeterli nlemleri alamamıřtır. Bu sorunun zm iin AB, Trkiye ile iřbirliđi yapmıřtır. Ekonomik yardımların ncesinde 1 Ekim 2014 yılında kabul edilen, AB'ye Trkiye zerinden giren kaakların geri gnderilmesini ngrlmř ve altı milyar avroluk bu maddi destek, iřbirliđinin bir parası olmuřtur. Anlařma sonrasında, 27 řubat-8 Haziran 2016 tarihleri arasında Trkiye'den Yunan Adaları'na 5303 kiři kaak g gerekleřtirirken, bu sayı gnlk 52 kiři olarak ifade

edilmektedir. Bir önceki yılın aynı tarihleri arasında bu sayı toplam 40 bin kişi olarak gerçekleşmiş, günlük 1700 kişi olarak hesaplanmıştır (EC, 2017: 19).

Anlaşma, AB'nin Suriye krizi sonrasında göç politikalarını dışsallaştırması konusunda önemli bir adım olmuştur. Sağlanan mali yardımların göçmenlerin kısa, orta ve uzun vadeli ihtiyaçlarının karşılanması konusunda da etkili olduğu söylenebilir. Türkiye Mülteciler Mali Yardım Programı kapsamında, Türkiye'nin farklı bölgelerinde 186 proje sürdürülmektedir. Bu projeler, merkezi, bölgesel ve yerel olmak üzere gerçekleştirilmektedir. Merkezi projeler ve fon kaynakları, Sağlık Bakanlığı ile Millî Eğitim Bakanlığı tarafından yürütülmektedir. Yerel ve bölgesel projeler ise Uluslararası Göç Örgütü, Türkiye Odalar ve Borsalar Birliği, Dünya Bankası ile Uluslararası Çalışma Örgütü, Dünya Gıda Programı, Birleşmiş Milletler Çocuklara Yardım Fonu, Dünya Sağlık Örgütü ve Birleşmiş Milletler Kalkınma Programı gibi BM organları tarafından sürdürülmektedir (EC, 2017: 19).

2.7. Göç ile İlgili İstatistikî Göstergeler

Tablo 2: Uluslararası Göç Stokunun Gelişim Grubu, Gelir Grubu ve Bölgesine Göre Sayısı, Yıllık Değişim Oranı ve Toplam Nüfus Payı, 1990-2019

	Uluslararası göçmen sayısı (milyon)				Göçmen stokundaki yıllık ortalama değişim oranı (yüzde)			Uluslararası nüfus göçmenlerin toplam içerisindeki Payı (yüzde)	
	1990	2000	2010	2019	1990-2005	2005-2019	2000-2019	1990	2019
	DÜNYA	153.0	173.6	220.8	271.6	1.5	2.5	2.4	2.9
BM gelişimi Gruplar									
Daha gelişmiş Bölgeler	82.8	104.0	130.6	152.1	2.3	1.9	2.0	7.2	12.0
Az gelişmiş Bölgeler	70.2	69.6	90.2	119.6	0.4	3.3	2.8	1.7	1.9
Dünya Bankası gelirleri Gruplar									
Yüksek gelir Ülkeler	77.8	103.0	144.3	175.8	2.9	2.7	2.8	7.5	14.0
Orta gelirli Ülkeler	65.0	61.0	65.9	82.1	-0.4	2.1	1.6	1.7	1.4
Düşük gelirli Ülkeler	9.8	9.0	10.0	13.1	-0.6	2.7	2.0	2.8	1.7
BÖLGELER									
Sahraaltı Afrika	13.3	13.2	15.9	23.6	0.5	3.6	3.1	2.7	2.2
Kuzey Afrika ve Batı Asya	17.6	20.3	32.6	48.6	1.9	5.3	4.6	6.1	9.4
Merkez ve Güney asya	26.2	20.5	19.6	19.6	-2.1	0.2	-0.2	2.1	1.0
Doğu ve Güney Doğu Asya	6.8	10.5	15.7	18.3	4.3	2.5	2.9	0.4	0.8
Latin Amerika ve Karayip	7.2	6.6	8.3	11.7	0.1	3.4	3.0	1.6	1.8
Okyanusya	4.7	5.4	7.1	8.9	1.6	2.8	2.7	17.3	21.2
Avrupa	49.6	56.9	70.7	82.3	1.7	1.8	1.9	6.9	11.0
Kuzey Amerika	27.6	40.4	51.0	58.6	3.3	1.8	2.0	9.9	16.0

Kaynak: (United Nations, 2019) Uluslararası Göç Raporu 2019.

Tablo 2’de uluslararası göç stokunun gelişim grubu, gelir grubu ve bölgesine göre sayısı, yıllık değişim oranı ve toplam nüfus payı gösterilmiştir.2019 yılında dünyadaki tüm uluslararası göçmenlerin yarısından fazlası Avrupa ve Kuzey Amerika’da yaşamakta, yaklaşık 82 milyonu Avrupa’da ikamet etmektedir ve yaklaşık 59 milyonu Kuzey Amerika’da yaşamaktadır. Kuzey Afrika ve Batı Asya en fazla üçüncü uluslararası göçmen (49 milyon), ardından Sahra altı Afrika (24 milyon), Orta ve Güney Asya (20 milyon) ve Doğu ve Güneydoğu Asya’ya (18 milyon) gitti. Latin Amerika ve Karayipler (12 milyon) ve Okyanusya (9 milyon) en az sayıda uluslararası göçmen gerçekleşti. 1990-2019 yılları arasında uluslararası göçmen sayısı Avrupa, Kuzey Amerika, Kuzey Afrika ve Batı Asya’da yaklaşık 30 milyon artmıştır. Bununla birlikte, ikinci bölge, 1990-2019 yılları arasında yıllık ortalama 4.6 yüzde değişim oranı ile uluslararası göçmen sayısında en büyük göreceli değişiklik gerçekleşmiştir. Avrupa ve Kuzey Amerika’da, göçmen sayısı yıllık ortalama 2 civarında büyümüştür. Doğu ve Güneydoğu Asya ve Sahra altı Afrika’nın her biri yaklaşık 10 milyon uluslararası göçmen eklerken, Latin Amerika ve Karayipler ve Okyanusya her birine 4 milyondan fazla gerçekleşti. Bu dört bölge için göçmen sayısındaki yıllık ortalama değişim oranı yüzde 3’tür. Buna karşılık, uluslararası göçmenlerin sayısı 1990-2019 yılları arasında Orta ve Güney Asya’da yaklaşık 7 milyon azalmıştır.

Tablo 3: Kaynak ve Yere Göre Bölgelerin Uluslararası Göç Sayısı (Milyon)

<i>Yer</i>	<i>Aşağı Sahra Afrika</i>	<i>Kuzey Afrika ve Batı Asya</i>	<i>Merkez ve Güney Asya</i>	<i>Doğu ve Güney-Doğu Asya</i>	<i>Latin Amerika ve Karayip</i>	<i>Okyanusya</i>	<i>Avrupa</i>	<i>Kuzey Amerika</i>	<i>Bilinmiyor</i>	<i>Dünya</i>
Alt-Sahra Afrika	18.31	1.21	0.14	0.09	0.04	0.02	0.76	0.04	2.97	23.57
Kuzey Afrika ve Batı Asya	2.07	18.93	18.52	4.27	0.07	0.01	2.58	0.17	1.98	48.59
Merkez ve Güney Asya	0.00	0.33	11.69	1.97	0.02	0.00	4.49	0.05	1.08	19.63
Doğu ve Güney Doğu Asya	0.01	0.03	1.90	14.32	0.34	0.08	0.21	0.31	1.08	18.30
Latin Amerika ve Karayip	0.03	0.10	0.03	0.29	8.24	0.01	1.42	1.24	0.31	11.67
Okyanusya	0.48	0.43	1.16	2.30	0.20	1.06	2.89	0.23	0.16	8.93
Avrupa	4.94	13.05	11.20	3.60	4.98	0.40	41.86	1.10	1.18	82.30
Kuzey Amerika	2.50	2.79	5.16	10.24	26.58	0.52	6.89	1.37	2.60	58.65
Dünya	28.35	36.87	49.78	37.08	40.46	2.11	61.10	4.53	11.36	271.6

Kaynak: (United Nations, 2019) Uluslararası Göç Raporu 2019.

Tablo 3'te kaynak ve yere göre bölgelerin uluslararası göç sayısı verilmiştir. 2019 yılında en büyük beş bölgesel göç koridoru, küresel uluslararası göçmen sayısının neredeyse yarısını başka bir ifade ile 124 milyon uluslararası göçmeni oluşturmuştur. Avrupa'dan Avrupa'ya, aynı bölgede başka bir ülkede Avrupa ülkelerinde doğan 41.9 milyon uluslararası göçmen ile dünyadaki en büyük bölgesel göç koridorunu oluşturdu ve bunların büyük bir kısmı Avrupa Birliği ülkeleri arasındadır. Avrupa'dan Avrupa'ya bölgesel göç koridoru 2000'den 2010'a ve 2010'dan 2019'a kadar 5 milyondan fazla uluslararası göçmen artmış ve yıllık ortalama yarım milyondan fazla artış göstermiştir.

Tablo 4: Orta Yaş Açısından 2070 Göç Senaryosu

Orta Yaş	2070 değışiklik				
	2020	2070 göç	2070 sıfır göç farkı	Göç Farkı	Sıfır göç farkı
Geliştirme grubu / bölge	42.0	46.8	48.8	4.8	6.8
Daha gelişmiş bölgeler	29.0	37.7	37.7	8.7	8.6
Kuzey Amerika	38.6	44.3	47.1	5.7	8.5
Okyanusya	33.4	39.5	41.0	6.1	7.6
Avrupa	42.5	47.7	48.7	5.2	6.2
Kuzey Afrika ve Batı Asya	27.0	37.1	37.3	10.1	10.3
Sub-Sahra Afrika	18.7	28.1	28.1	9.4	9.4
Central ve Güney Asya	27.6	41.3	41.2	13.7	13.6
Latin Amerika ve Karayip	31.0	45.7	45.5	14.7	14.5
Doğu ve Güney-Doğu Asya	36.6	46.9	46.7	10.3	10.1

Kaynak: (United Nations, 2019) Uluslararası Göç Raporu 2019.

Tablo 4'te orta yaş açısından 2070 göç senaryosuna yer verilmiştir. Daha gelişmiş bölgelerde, orta yaşın 2020'de 42 yıldan 2070'te 46,8 yıla çıkacağı tahmin edilmektedir. Bu süre zarfında, daha az gelişmiş bölgelerdeki ortalama yaşın 29 yıldan 37,7 yıla çıkacağı tahmin edilmektedir, ancak net göçün etkisinin önemsiz olduğu öngörülmektedir. Orta yaş göç senaryosunda, Kuzey Amerika nüfusunun orta yaşının 2020'de 38,6 yıldan 2070'te 44,3'e yükseleceği tahmin edilmektedir. Okyanusya ve Avrupa'nın da orta yaştaki artışı azaltmada göçten önemli ölçüde fayda sağlamaları beklenmektedir. Okyanusya örneğinde, orta yaşın, sıfır net göçle beklenen bir artış yerine 2020'de 33.4 yıldan 2070'te 39,5 yıla çıkacağı tahmin edilmektedir. Şu anda ortalama yaşı 42,5 olan Avrupa için, 2070 yılına kadar öngörülen ortalama yaşın 47,7 yıla; sıfır net göç senaryosu altında ise 48,7 yıla çıkacağı tahmin edilmektedir.

Tablo 5: 2000-2010 ve 2010-2020 Yıllarında Net Göç ve Net Göçmenin En Yüksek Seviyesine Sahip On Ülke

Sıra	Ülke veya Bölge	2000-2010	Ülke veya Bölge	2010-2020
1	Amerika Birleşik Devletleri	1076	Amerika Birleşik Devletleri	974
2	İspanya	518	Almanya	466
3	Birleşik Arap Emirlikleri	478	Türkiye	318
4	Rusya Federasyonu	410	Rusya Federasyonu	271
5	Birleşik Krallık	318	Birleşik Krallık	260
6	İtalya	272	Kanada	245
7	Kanada	238	Suudi Arabistan	240
8	Suudi Arabistan	182	İtalya	238
9	Avustralya	180	Avustralya	178
10	Güney Afrika	165	Güney Afrika	165
Net göç ülkeleri				
Sıra	Ülke veya Bölge	2000-2010	Ülke veya Bölge	2010-2020
1	Bangladeş	-475	Suriye Arap Cumhuriyeti	-752
2	Hindistan	-454	Hindistan	-501
3	Çin	-414	Bangladeş	-415
4	Filipinler	-279	Venezuela (Bolivarcı Cumhuriyeti)	-370
5	Meksika	-277	Çin	-329
6	Myanmar	-255	Pakistan	-225
7	Endonezya	-248	Nepal	-183
8	Peru	-211	Myanmar	-134
9	Nepal	-174	Zimbabve	-121

Kaynak: (United Nations, 2019) Uluslararası Göç Raporu 2019.

Tablo 5'e göre Avrupa, en fazla pozitif net göç alan bölgedir (aynı zamanda en fazla yabancı doğumlu nüfusa ev sahipliği yapmaktadır). 2000-2020 yılları arasında, bölge yıllık yaklaşık 1,6 milyon göçmen net girişi yaşamıştır. Avrupa'ya net göç 2000-2010 döneminde, 2010-2020 dönemine göre (yılda 1,4 milyon) yılda ortalama 1,8 milyon daha fazla olmuştur. Bölgede meydana gelen göçün büyük bir kısmı kendi sınırları içindedir; Avrupa'da net göç tahminleri bulunan 40 ülkenin 25'i net net göç ederken, diğer 15'i negatif net göç almıştır. En çok kabul gören ülkeler arasında Rusya Federasyonu (341 bin), İngiltere (289 bin), Almanya (276 bin) ve İtalya (255 bin) yer alırken, en çok gönderen ülkeler Romanya (96 bin), Polonya (41 bin) idi. Arnavutluk (30 bin) ve Litvanya (28 bin) bulunmaktadır. Kuzey Amerika için net göç tahminleri Kanada ve Amerika Birleşik Devletleri içindir. Bölgenin 2010-2020 döneminde yıllık ortalama net göç yaklaşık 1,25 milyon (Amerika Birleşik Devletleri'ne yaklaşık 1 milyon ve Kanada'ya yaklaşık bir milyon çeyrek) olduğu görülmektedir. Amerika Birleşik Devletleri, dünyada en fazla yabancı doğumlu insanın bulunduğu ülkedir. 2000-2020 boyunca, Kuzey Afrika ve Batı Asya'nın yıllık ortalama net 317 bin göçü bulunmaktadır. En çok göç kabul eden ülkeler Birleşik Arap Emirlikleri (263 bin), Suudi Arabistan (211 bin) ve Katar (97 bin) ile yakın geçmişte mülteci gelişi yaşayan Türkiye (155 bin) oldu. En çok gönderen ülkeler arasında, zorla göçmen ve mültecilerin büyük çıkışları yaşayan Suriye Arap Cumhuriyeti (377 bin),

Sudan (116 bin), Fas (92 bin) ve Mısır (41 bin) yer almıştır. 2000-2020 boyunca, Okyanusya'ya net göç yılda yaklaşık 176 bin, çoğunlukla Avustralya (179 bin) ve Yeni Zelanda (18 bin) civarındadır. Bölgedeki diğer ülkeler olumsuz net göç yaşamışlardır.

Tablo 6: Bölgelere ve Gelişme Durumuna Göre Göçmen Sayısı

Gelişmişlik/Bölge	1950-60	1960-70	1970-80	1980-90	1990-00	2000-05	2005-10	2010-15	2015-20
Daha Gelişmiş	271	5,965	13,109	12,812	23,767	16,452	16,945	14,527	14,010
Az Gelişmiş	-271	-5,965	-13,109	-12,812	-23,767	-16,452	-16,945	-14,527	-14,010
Avrupa	-4,637	-131	3,856	3,984	8,130	9,179	8,643	6,890	6,805
Kuzey Amerika	4,111	4,182	7,836	7,981	14,791	6,385	6,751	6,199	5,982
Okyanusya	832	1,225	379	964	674	508	1,186	957	781
Kuzey Afrika & Batı Asya	-240	-1,114	-1,573	201	-2,617	151	4,010	1,950	225
Sahra Altı Afrika	-531	-825	-1,270	-2,978	-2,002	-955	-1,344	-2,485	-1,566
LAC Bölgesi	-1,612	-3,818	-6,188	-7,460	-8,972	-5,331	-3,793	-2,830	-2,607
Doğu & Güneydoğu Asya	742	-177	-1,101	313	-2,546	-4,762	-5,634	-2,311	-2,850
Orta & Güney Asya	1,336	659	-1,939	-3,005	-7,459	-5,176	-9,819	-8,370	-6,770

Kaynak: (United Nations, 2019) Uluslararası Göç Raporu 2019.

Tablo 6'da bölgelere ve gelişme durumuna göre göçmen sayısına yer verilmiştir. Kuzey Amerika ve Okyanusya 1950-2020 arasındaki tüm dönemler için net net göç yaşarken, Avrupa 1970'den beri tüm dönemler için net net göç yaşamıştır. Latin Amerika ve Karayipler ve Sahra altı Afrika, 1950-2020 arasındaki tüm dönemler için negatif net göç yaşarken, Orta ve Güney Asya 1970'den beri tüm dönemler için negatif net göç yaşamıştır. Kuzey Afrika ve Batı Asya'nın net göçü 2000 yılına kadar çoğunlukla negatif ve o zamandan beri olumluyken, Doğu ve Güneydoğu Asya'da genellikle net göç dönemleri olan negatif net göç yaşanmıştır.

2.8. Ampirik Literatür Özeti

Literatürde göç nedenleri üzerinde özellikle son yıllarda çok sayıda araştırma yapılmıştır. Bu araştırmalar materyal, metot ve bulgular açısından farklılıklar göstermektedir. Literatürde özellikle ekonomik nedenlerin göç üzerinde önemli ölçüde etkili olduğu bilgisine ulaşılmıştır.

Munro (1974) iç göçün bölgesel modelini baz almış ve itiş teorisine dayalı modelleme ile regresyon analizi gerçekleştirmiştir. Munro (1974) Türkiye'de 1950

yılından sonra tarımda makineleşmenin yaygınlaşması ile birlikte dış göçün hareketliliğinin azaldığı sonucuna varmıştır.

Yamak ve Yamak (1999), Türkiye'deki 1980-1985 ve 1985-1990 yılları arasında 67 il kapsamında yaptıkları deneysel çalışmalarında kişi başına düşen gelir ile net göçler arasındaki ilişkiyi inceleyerek, net iç göçün ne kadarlık bir bölümünün kişi başına düşen gelir ile açıklanabildiğini regresyon analizi yaparak incelemişlerdir. Yöresel bazdaki gelir dengesizliğinin iç göç üzerinde önemli rol oynadığı ve bu rolün de net göç veren illerin düşük gelir düzeyinden ziyade net göç alan illerin yüksek gelir düzeylerinden kaynaklandığı sonucuna ulaşmışlardır.

İBBS (İstatistiki Bölge Birimleri Sınıflandırması) Düzey-2 bazda yapılan bir çalışma olan Karabulut ve Polat (2007), Türkiye'de İstatistik Bölge Birim Sınıflaması Düzey-2 bazda Ağrı alt bölgesinden yapılan göçlerin nedenleri üzerine bir anket çalışması yapmışlardır. Analizde kapalı uçlu ve önceden kodlanmış 50 soruluk bir soru formundan oluşan Haziran ve Temmuz 2006 yılını kapsayan 1600 anket verisi kullanılmıştır. Veri setine korelasyon ve ANOVA testi uygulanmış ve geleceğe yönelik çözüm için tahminde bulunulmuştur. Araştırmada 2000 yılı genel nüfus sayımı verisinden yararlanılmıştır. İllerden göç etme eğiliminde bulunan bireylerin göç gerekçelerini; ekonomik, sosyal, psikolojik, çevresel ve kentsel faktörler olarak araştırmışlardır. Yapılan analizler neticesinde illerden yapılan göçlerin en önemli nedenleri olarak eğitim ve sağlık imkânlarının yetersizliği, sosyal olayların azlığı, coğrafi koşulların zorluğu ve daha iyi koşullarda iş bulma ve yaşama isteği olduğu sonucuna ulaşmışlardır.

Pazarlıoğlu (2007) Türkiye'nin önemli sosyal ve ekonomik problemlerinden biri olan iç göçe etki eden faktörleri, İzmir özelinde bivariate probit modeli ile tahmin etmeyi amaçlamıştır. Net göç hızını bağımlı değişken, kişi başına düşen gelir, elektrik tüketimi, sağlık personel sayısı, işsizlik oranı, tarımsal işgücü oranı bağımsız değişken olarak değerlendirmiştir. Pazarlıoğlu, diğer illerden İzmir iline yapılan göçte, yaş ve eğitimin önemli olmadığını, buna karşın imalat ve hizmet sektöründe çalışanlar göç etmek için İzmir'i tercih ettiğini vurgulamıştır. Ayrıca, emekliler içinde İzmir cazibe merkezi olarak görüldüğünü ve kırsaldan İzmir'e yapılan göçte,

yaşın önemli bir değişken olduğunu ileri sürmektedir. Kırsaldan İzmir'e göç etmeyi tercih eden meslek gurubunun tarım kesimi olduğunu ve kırsalda, tarımdan sağlanan gelirin azaldığının bir göstergesi olduğu sonucuna ulaşmıştır.

Filiztekin ve Gökhan (2008) Türkiye'de iç göçü etkileyen faktörleri, TÜİK' ten 1990 ve 2000 yılı nüfus sayım verilerini alarak Türk göçmenlerin niteliklerini incelemişlerdir. Araştırmada İBBS (İstatistiki Bölge Birimleri Sınıflandırması) Düzey-3 kapsamındaki il düzeyindeki veriler kullanılmıştır. 1990 ve 2000 yılları için eğitim düzeyinin ekonomik ve sosyal faaliyetler üzerindeki göç etkisi incelenmiştir. Arz ve talep denklemleri kullanılarak Türkiye için temel ve genişletilmiş çekim modeli oluşturulmuş ve regresyon analizi yapmışlardır. Sonuçlara göre; gelir düzeyi farkları, uzaklık, işsizlik oranları, cinsiyet, yaş ve sosyal çevrenin eğitim seviyesinin göç üzerinde etkili olduğu sonucuna ulaşmışlardır. Ayrıca daha genç ve eğitilmiş gençlerin göç kararı aldıkları çıkarımında bulunmuşlardır.

Bahar ve Korkmaz Bingöl (2010) Türkiye'deki iç göç hareketlerinin istihdam ve iş gücü piyasaları üzerindeki etkilerini araştırmışlardır. Araştırmalarında 2000 yılı genel nüfus sayımı verilerinden elde edilen göstergeler kullanılmıştır. Bu çalışmada göç eden nüfusun iş gücü piyasası göstergeleri ile genel göstergeleri kıyaslanarak göçün iş gücü piyasaları üzerindeki etkileri incelenmiştir. İç göçün işgücü piyasalarına olan etkileri; işgücüne katılım oranı, işsizlik, istihdam ve sektörler arası geçiş olarak ele alınmıştır. Araştırmaların bulgularına göre iç göç, sektörler arası geçişi sağlamak bağlamında işgücü piyasalarını olumlu etkilerken, kentsel alanda istihdama baskı yaratmakta ve özellikle göç veren bölgelerdeki işsizlik ve istihdam sorununu ortadan kaldıramadığı sonucuna ulaşmışlardır.

Çiftçi (2011), Türkiye'de 1995-2000 yılları arasında iller arası iç göçlerde, sosyal ağ kullanımı etkileyen nedenleri Atkinson bölgesel eşitsizlik endeksini kullanarak adımsal regresyon analiz yardımıyla tahminde bulunmuştur. Atkinson endeksiyle birlikte göçte hemşeriler için göçmenlerin potansiyel sosyal fayda düzeylerini hesaplamıştır. Bu analizler neticesinde kamu kurumları atamasında, evlenme ve güvenlik amaçlı vb. göçlerde hemşeriler göçmenlerin göç kararlarında etkili olmamasına karşın bilinçli planlı yapılan eğitim ve iş amaçlı göçlerde hemşerilerin

göçmenlerin göç kararlarında etkili olduğu sonucuna ulaşmıştır. Literatürde göçlerin hem ekonomik hem de sosyal bir olgu olduğu çok sayıda çalışmada karşımıza çıkmaktadır.

Uysal ve Aktaş (2011) Türkiye'de 2009 yılına ait 81 ilin net göç oranlarını kullanarak bazı sosyo-ekonomik göstergeler üzerinden istatistiksel bir model kurmuş ve net göç üzerinde etkili olan faktörleri ortaya koymuşlardır.

Ercilasun vd. (2011), Türkiye'deki iç göçlerin nedenlerini EKK yöntemine dayalı olarak tahmin etmişlerdir⁸¹ il düzeyinde (İBBS Düzey-3) bağımlı değişkenlerin biri net göç hızı diğeri ise net göç olmak üzere iki model kurulmuştur. Net göç hızının bağımlı değişken olduğu ilk modelde eğitim ve sağlık sektörleri gelişmişlik endeksi, şehirleşme oranı, reel gayri safi katma değer ortalaması, 2008 ve 2009 yıllarına ait net göç hızı, işsizlik oranı incelenirken; başka ilde doğanların ikamet ettiği ilin toplam nüfusa oranı, üniversite okuyan toplam öğrenci sayısı ve reel ücret ortalaması incelenmiştir. Her iki modelde de bir yere daha önce göç etmiş olmanın iç göç kararını etkilediği sonucuna ulaşmışlardır. Ayrıca illerdeki üniversite kapasitelerinin de göç kararlarında etkili olduğu ortaya koyulmuştur.

Kırdar ve Saraçoğlu (2012), Türkiye'deki iç göçleri, bölgesel yakınsamayı ve ekonomik büyümeyi 1975-2000 yıllarına dayalı olarak iller bazında incelemişlerdir. Kişi başına gelirden yakınsamayı doğrusal olmayan EKK ile analiz ederek iç göç oranını Araç Değişken Yöntemi ile tahmin etmişlerdir. İller arasındaki yapısal farklılıkları kontrol etmek amacıyla yakınsama denkleminde illerin ait oldukları bölge kukla değişkenleri ile illerin tarım, sanayi ve ticaret sektörlerinin söz konusu ilin katma değeri içindeki payını, açıklayıcı değişkenler olarak eklemişlerdir. Bölgesel ve sektörel farklılıkların etkileri ayrıştırıldığında, Türkiye'de kişi başına gelirden iller arası bir yakınsamanın gerçekleştiği sonucuna varmışlardır. Ayrıca, göç sonuçlarının sosyal politika üzerinde doğrudan bir etkiye sahip olduğu vurgulanmıştır.

Taş ve Özcan (2013), Türkiye'deki göç, yoksulluk ve istihdam konularına değinmişlerdir. İç göçün yoksulluğa ve istihdama olan etkilerini 1950-1960, 1970-1980 ve 1980-1990 olmak üzere üç dönem şeklinde incelemişlerdir. Bu dönemler

arasında göçün nedenleri, sonuçları ve yoksulluk üzerinde durulmuştur. Türkiye'de yaşanan göçlerin başlangıçta ekonomik etkilerden kaynaklandığını daha sonra özellikle de 1980'li yıllardan sonra, güneydoğudan teröre bağlı zorunlu göçler yapıldığından söz edilmiştir. Batıdan doğuya yapılan göçlerin kent nüfusunun artmasına ve kentlerde yoksulluk sorununun büyümesine yol açtığı sonucuna ulaşmışlardır.

Yarar ve diğerleri (2016) Türkiye'de bölgesel dengesizliğin nedenlerinden birisi olan iç göçün gelişimini belirleyerek, net göç hızına etki edebileceği düşünülen işsizlik, okur-yazar oranı, nüfus artış hızı, bölgelerin gelişmişlik farkları ve doktor sayısı gibi 11 değişkeni ele almışlardır. Türkiye'deki iç göç olgusunun belirleyicilerinin neler olduğunu çoklu regresyon analizi yaparak incelemişlerdir. Yarar vd. (2016) kırsaldaki işsizlik, sanayileşme ile tarımsal yapıda yaşanan olumsuz değişimlerin göçün itici faktörlerini oluşturduğunu; kentsel alanlardaki ilerlemeler, kentte yaşamanın cazip oluşu, olanakların sınırsız olduğu düşüncesi gibi çekici faktörlerin birleşmesiyle yaşanan önemli bir demografik süreç olan iç göç olgusunun ekonomik olduğu kadar sosyal bir değişim olduğu sonucuna ulaşmışlardır.

Üçüncü bölümde ise, ikinci bölümde açıklanan verilerin Türkiye ile sınırlandırılmış şekli analiz edildikten sonra bulgulara göre yorumlanmıştır.

ÜÇÜNCÜ BÖLÜM

GÖÇÜN ETKİLERİNİN MODELLENMESİ

Bu bölümde 1996-2016 yılları arasında Türkiye'ye gelen mültecilerin yıllık verileri baz alınarak, enflasyonu, milli geliri ve istihdamı nasıl etkilediği incelenmiştir. Türkiye'ye gelen mültecilerin verileri Birleşmiş Milletler Mülteci Örgütü'nün (UNHCR) veri tabanından ulaşılırken, enflasyon, milli gelir ve istihdam verileri World Development Indicators'tan (WDI) elde edilmiştir.

Tablo 7: Modellemede Kullanılan Değişkenler

1996-2016	Değişkenler	Kaynak
EMPL	İstihdam	WDI
ENF	Enflasyon	WDI
GDP	Reel Gayri Safi Yurtiçi Hâsıla	WDI
MIG	Türkiye'ye Gelen Mülteci Sayısı	UNHCR

Tablo 8: ADF Birim Kök Testi Sonuçları

Değişkenler	Trendsiz		Trendli	
	Seviyesinde	I.Fark	Seviyesinde	I.Fark
EMPL	-1.605 [0.46]	-2.515 [0.12]	-0.790 [0.94]	-3.107 [0.13]
ENF	-1.415 [0.55]	-5.367 [0.00]*	-1.464 [0.80]	-5.578 [0.00]*
GDP	-4.345 [0.00]*	-	-4.437 [0.01]*	-
MIG	0.727 [0.98]	-2.231 [0.20]	-2.414 [0.36]	-2.847 [0.20]

Parantez içerisinde olasılık değerleri verilmiştir. * ile %1 hata payı gösterilmektedir.

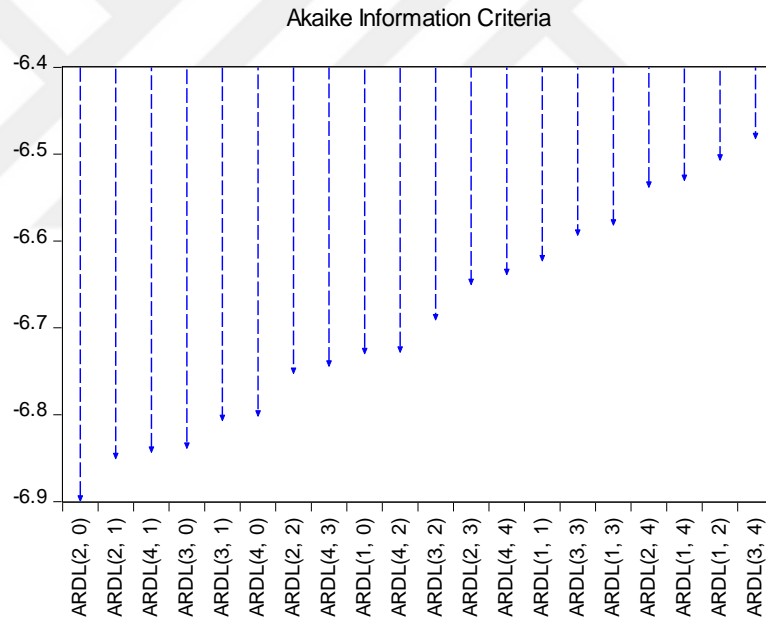
Göç çalışmasına ilişkin kullanılan bazı değişkenler seviyesinde durağan iken bazıları ise birinci farkında durağan hale gelmiştir. Bu sonuçlara göre en uygun yöntem olan ARDL metodu seçilmiştir. Durağanlık dereceleri aynı olmayan serilere Pesaran & Shin (1995) ve Pesaran vd. (2001) tarafından geliştirilen ARDL (Autoregressive

Distibuted-Lag) yöntemi uygulanmaktadır. Uygulanan bu metodun avantajı, serilerin bütünleşme derecelerine bakılmaksızın seriler arasında eşbütünleşik ilişkinin varlığının incelenbilmesidir (Altıntaş, 2013). Metodun bir diğer avantajı ise ön testlere gerek duyulmaması ve gözlem serisi sınırlı olan durumlarda da kullanılabilmesidir.

Çalışmada, literatürde sıkça yer alan göç-istihdam, göç-enflasyon ve göç-GDP ilişkisini inceleyen modeller kurulmuştur.

Model 1. $EMPL = C + MIG + EMPL(-1) + EMPL(-2)$

ARDL modeli AIC ile en uygun model ARDL (2,0) olarak seçilip model 1’de gösterilmiştir. Modele göre istihdam göçten iki dönem sonra etkilenmektedir. Yani gecikme sayısı 2’dir.



Şekil 1: Akaike Bilgi Kriteri (İstihdam – Göç)

Akaike Bilgi Kriteri ile iki değişken arasındaki gecikme uzunluğu tespit edilmiş ve en düşük değere sahip olan gecikme uzunluğundaki model seçilmiştir.

Tablo 9: İstihdam-Göç ARDL (2, 0) Test Sonuçları

Değişkenler	Katsayı	Standart Hata	t- istatistiği	Olasılık değ.
EMPL(-1)	1.272004	0.240216	5.295242	0.0001
EMPL(-2)	-0.414121	0.215219	-1.924184	0.0735
MIG	0.000637	0.000997	0.638865	0.5325
C	0.244956	0.146477	1.672313	0.1152
R^2	0.884234	Bağımlı Değişken (ort)		1.735175
Düzeltilmiş R^2	0.861081	Bağımlı Değişken (std)		0.020078
Standart Hata	0.007484	Akaike kriteri		-6.767562
Toplam kareler hatası	0.000840	Schwarz kriteri		-6.568732
Log olasılık	68.29184	Hannan-Quinn kriteri		-6.733912
F-istatistiği	38.19068	Durbin-Watson stat		2.010023
Olasılık(F-istatistiği)	0.000000			

İstihdam ile göç arasındaki modellemeye göre göç değişkeni Türkiye ekonomisinde ilgili dönemde istihdamı pozitif yönde etkilemiştir. Türkiye'ye gelen göç %1 artırıldığında istihdam %0.0006 oranında artmaktadır. Kurulan model (F-ist=38.19) anlamlı ve ilişkiyi açıklama gücü 0.86 oranındadır. Her ne kadar göç katsayısı negatif çıksa da başka çalışmalarda modellemeye göçmenlerle ilgili daha detaylı veriler eklendiğinde sonuçlar daha da iyileşmiş olacaktır. Örneğin, göçmenlerin geldikleri ülkelere göre gruplandırılması ve şu anda mevcut olmayan yabancı uyrukluların ücret düzeyleri gibi değişkenler modeli daha da iyileştirebilir.

Uzun dönemde istihdam ve göç arasındaki ilişkinin analizinde F sınır testi kullanılmıştır. Analiz sonuçları Tablo 10'da gösterilmiştir.

Tablo 10: İstihdam- Göç için Sınır Testi Yaklaşımı

Test İstatistiği	Değer	Anlamlılık	I(0)	I(1)
F-istatistiği	0.971	Asymptotic: n=1000		
k	1	10%	3.02	3.51
		5%	3.62	4.16
		2.5%	4.18	4.79
		1%	4.94	5.58

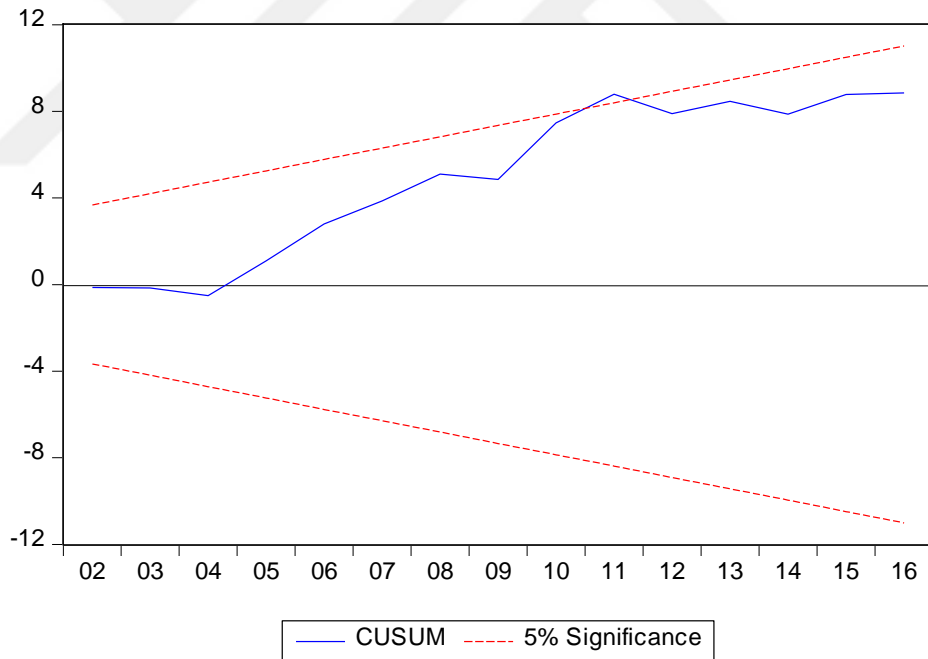
F istatistiği değeri (0.971), %1, %2.5, %5 ve %10 anlamlılık seviyelerinin hepsinde I(0) ve I(1) sınır değerlerinden küçük olduğu için, uzun dönemde istihdam ile göç serilerinin birlikte hareket ilişkisinin varlığına ait hipotez reddedilmiştir.

İstihdam ve göç arasındaki ilişkinin (model 1) katsayı tahmininde ekonometrik açıdan sorun olup olmadığı Breusch-Godfrey Serial Correlation LM ve Breusch-Pagan-Godfrey değişen varyans, CUSUM ve CUSUM of Squares testleri ile incelenmiştir.

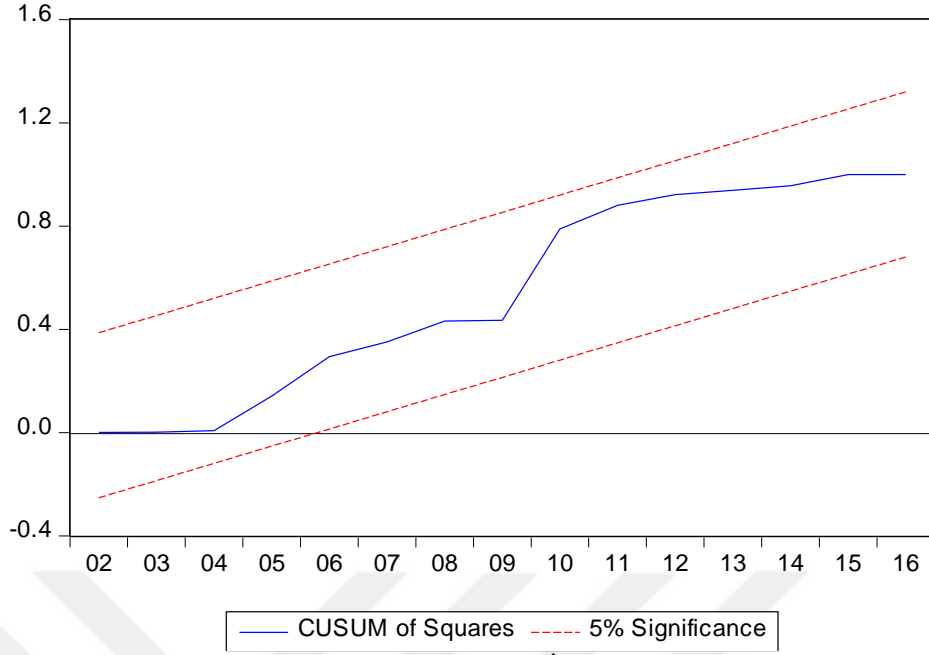
Tablo 11: İstihdam-Göç ilişkisi Ön Testler (Otokorelasyon ve Değişen Varyans)

Breusch Godfrey Otokorelasyon LM Test		Breusch- Pagan Godfrey Değişen Varyans Testi	
F-istatistiği	Olasılık	F-istatistiği	Olasılık
2.475084	0.12	0.562765	0.64

Breusch- Godfrey otokorelasyon LM testi ve Breusch- Pagan Godfrey değişen varyans test sonuçlarına göre, olasılık değerleri %1,%5 ve %10'dan büyük olduğu için otokorelasyon ve değişen varyans problemi bulunmamaktadır.



Şekil 2: CUSUM (İstihdam – Göç)



Şekil 3: CUSUM of Squares (İstihdam – Göç)

CUSUM testi sonuçlarına göre modelde zaman içerisinde yapısal bir değişim olmadığı söylenebilir.

Tablo 12: İstihdam ve Göç Arasındaki Uzun Dönem İlişki

Değişken	Katsayı	Standart Hata	t-istatistiği	Olasılık
C	0.244956	0.146477	1.672313	0.1152
EMPL(-1)*	-0.142117	0.084662	-1.678640	0.1139
MIG**	0.000637	0.000997	0.638865	0.5325
D(EMPL(-1))	0.414121	0.215219	1.924184	0.0735

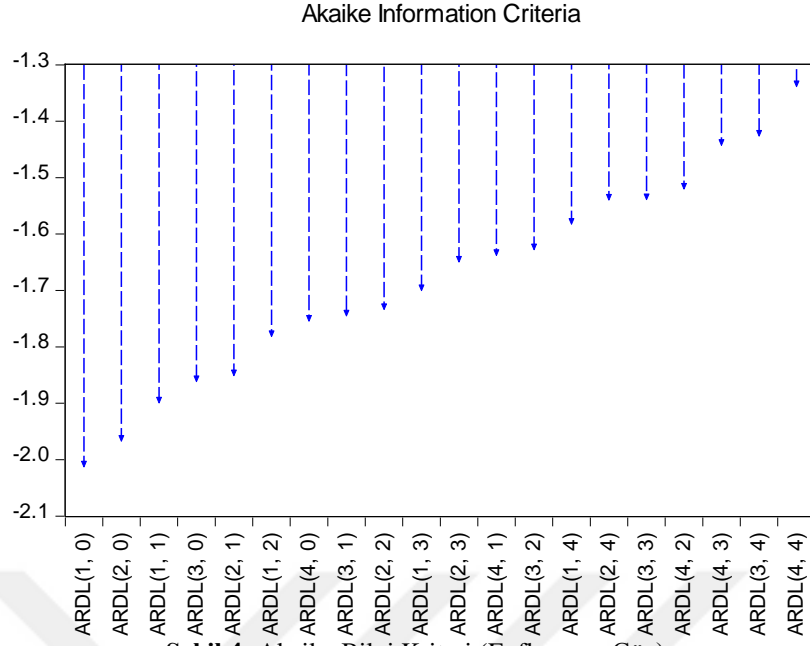
***, ** ve * ile %1, %5 ve %10 seviyelerinde istatistiki anlamlılığı gösterir.

Tablo 12'ye göre göç uzun dönemde de istihdamı pozitif etkilemektedir. Göç %1 arttığında istihdam 0.0006 oranında artmaktadır.

Enflasyon- Göç Test Sonuçları

ARDL modeli AIC ile en uygun model ARDL(1,0) olarak seçilip model 2'de gösterilmiştir.

$$\text{Model 2. } ENF = C + MIG + ENF(-1)$$



Şekil 4: Akaike Bilgi Kriteri (Enflasyon- Göç)

Bu modelimize göre enflasyon göçten bir dönem sonra etkilenmektedir. Yani gecikme sayısı 1'dir.

Tablo 13: Enflasyon- Göç ARDL(1, 0) Test Sonuçları (Değişen Varyans Sonrası Tahminlenen)

Değişkenler	Katsayı	Standart Hata	t- istatistiği	Olasılık değ.
ENF(-1)	0.882750	0.103301	8.545451	0.0000
MIG	0.003859	0.017597	0.219294	0.8290
C	0.131645	0.176371	0.746412	0.4656
R^2	0.839841	Bağımlı Değişken (ort)		1.451656
Düzeltilmiş R^2	0.820999	Bağımlı Değişken (std)		0.302770
Standart Hata	0.128098	Akaike kriteri		-1.134567
Toplam kareler hatası	0.278953	Schwarz kriteri		-0.985207
Log olasılık	14.34567	Hannan-Quinn kriteri		-1.105410
F-istatistiği	44.57224	Durbin-Watson stat		2.463221
Olasılık(F-istatistiği)	0.000000			

Enflasyon-Göç modeline göre göç Türkiye'de ele alınan dönem için enflasyonu artıran bir unsur olarak karşımıza çıkmaktadır. Türkiye'ye gelen göç %1 arttığında enflasyon %0.0038 oranında artmaktadır.

Tablo 14: Enflasyon- Göç için Sınır Testi Yaklaşımı

Test İstatistiği	Değer	Anlamlılık	I(0)	I(1)
F-istatistiği	1.122	Asymptotic: n=1000		
k	1	10%	3.02	3.51
		5%	3.62	4.16
		2.5%	4.18	4.79
		1%	4.94	5.58

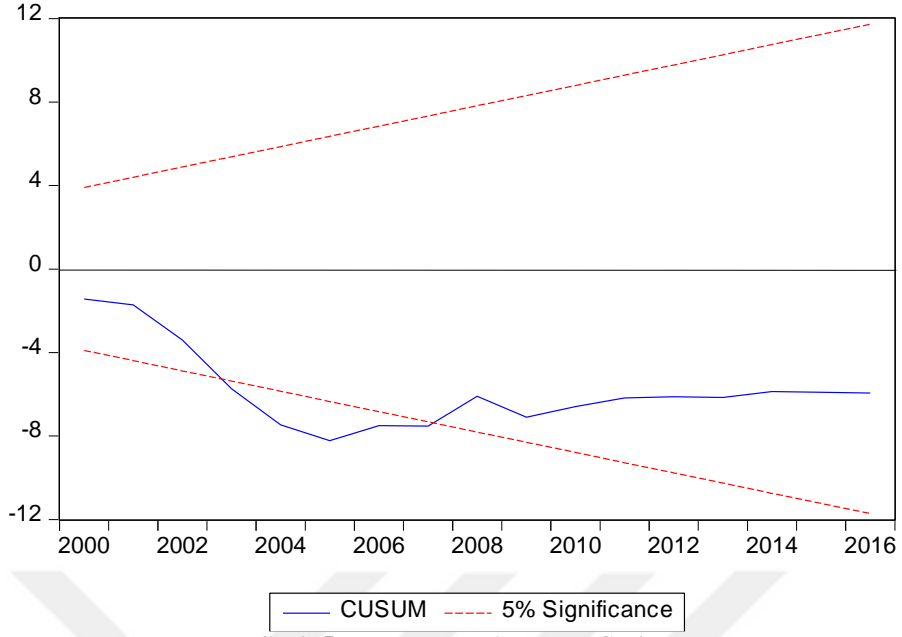
Uzun dönemde istihdam ve göç arasındaki ilişkinin analizinde F sınır testi kullanılmıştır. Analiz sonuçları Tablo 14’de gösterilmiştir.

Tablo 14 ile göç ve enflasyon serilerinin uzun dönemli birlikte hareket seyri analiz edilmiş ve her iki serinin uzun dönemde birlikte hareket etme ilişkisi reddedilmiştir. (F-ist=1.122)

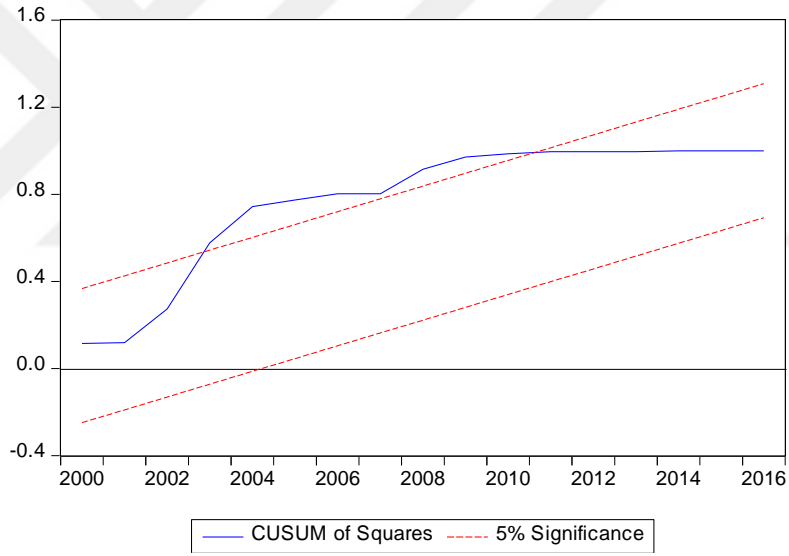
Tablo 15: Enflasyon- Göç İlişkisi Ön Testler

Breusch Godfrey Otokorelasyon LM Test		Breusch- Pagan Godfrey Değişen Varyans Testi	
F-istatistiği	Olasılık	F-istatistiği	Olasılık
1.069740	0.36	5.235241	0.01

Breusch- Godfrey otokorelasyon LM testi ve Breusch- Pagan Godfrey değişen varyans test sonuçlarına göre, olasılık değerleri %1, %5 ve %10’dan küçük olduğu için otokorelasyon ve değişen varyans problemi tespit edilmiş ve White testi ile düzeltilerek tekrar sunulmuştur.



Şekil 5: CUSUM (Enflasyon – Göç)



Şekil 6: CUSUM of Squares (Enflasyon – Göç)

CUSUM testleri ile parametre kırılımları gösterilmektedir.

Tablo 16: Enflasyon ve Göç Arasındaki Uzun Dönem İlişki

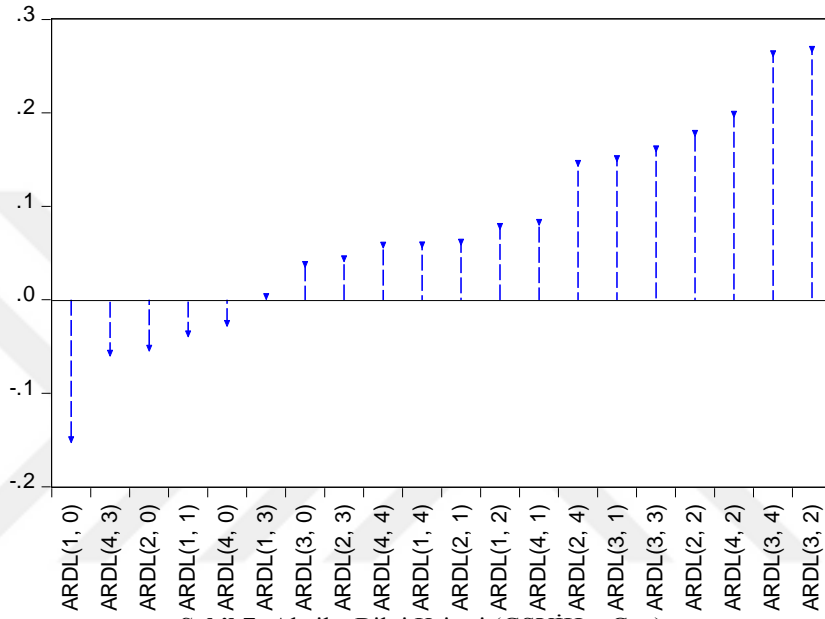
Değişken	Katsayı	Standart Hata	t-istatistiği	Olasılık
C	0.131645	0.176371	0.746412	0.4656
ENF(-1)*	-0.117250	0.103301	-1.135038	0.2721
MIG**	0.003859	0.017597	0.219294	0.8290

Tablo 17 ile göç değişkeninin enflasyon üzerindeki etkisi pozitif tespit edilmiştir. Ülkeye göç ile gelen kişiler ülkede enflasyonu artırıcı bir unsur olarak karşımıza çıkmaktadır.

GSYİH- Göç Test Sonuçları

$$\text{Model 3. } GDP = C + MIG + GDP(-1)$$

Akaike Information Criteria



Şekil 7: Akaike Bilgi Kriteri (GSYİH – Göç)

Bu modelimize göre GSYİH göçten bir dönem sonra etkilenmektedir. Yani gecikme sayısı 1'dir.

Tablo 17: GSYİH- Göç ARDL (1, 0) Test Sonuçları

Değişkenler	Katsayı	Standart Hata	t- istatistiği	Olasılık değ.
GDP(-1)	-0.042827	0.244093	-0.175452	0.8628
MIG	0.013367	0.025748	0.519153	0.6103
C	1.153098	0.276031	4.177418	0.0006
R^2	0.015888	Bağımlı Değişken (ort)		1.133451
Düzeltilmiş R^2	-0.099890	Bağımlı Değişken (std)		0.195432
Standart Hata	0.204960	Akaike kriteri		-0.194520
Toplam kareler hatası	0.714148	Schwarz kriteri		-0.045160
Log olasılık	4.945199	Hannan-Quinn kriteri		-0.165363
F-istatistiği	0.137230	Durbin-Watson stat		2.003416
Olasılık(F-istatistiği)	0.872726			

Tablo 17’de AIC (1,0)’a göre parametreler verilmiştir. Göç, Türkiye ekonomisinde büyümeyi pozitif yönde etkilemektedir. Türkiye’ye gelen göç %1 arttığında GSYİH istatistiki olarak anlamlı olmamakla birlikte %0.01 oranında artmaktadır.

Tablo 18: GSYİH- Göç için Sınır Testi Yaklaşımı

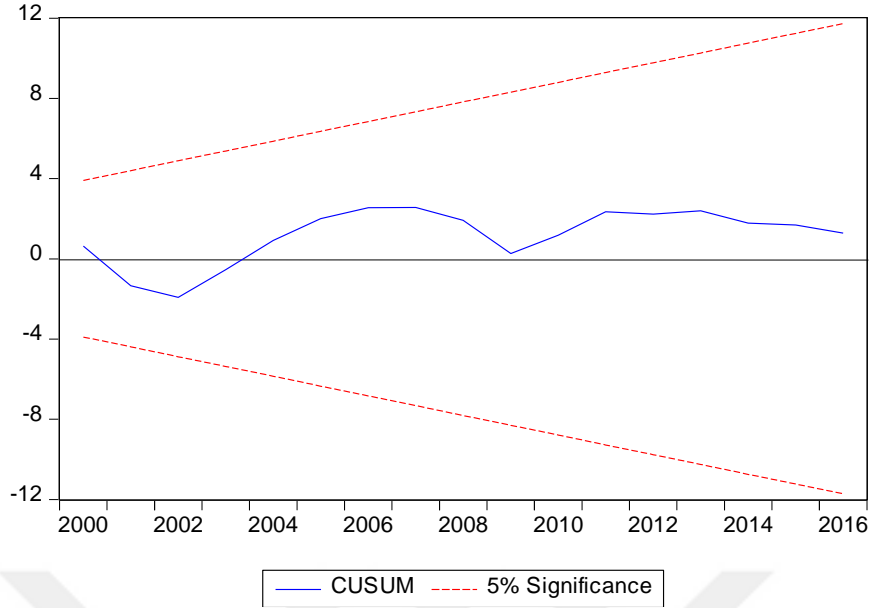
Test İstatistiği	Değer	Anlamlılık	I(0)	I(1)
F-istatistiği	6.134	Asymptotic: n=1000		
k	1	10%	3.02	3.51
		5%	3.62	4.16
		2.5%	4.18	4.79
		1%	4.94	5.58

Uzun dönemde istihdam ve göç arasındaki ilişkinin analizinde F sınır testi kullanılmıştır. Analiz sonuçları Tablo 18’de gösterilmiştir. Tablo 18’de uzun dönemde göç ile GSYİH arasındaki birlikte değişim ilişkisi reddedilememiştir.

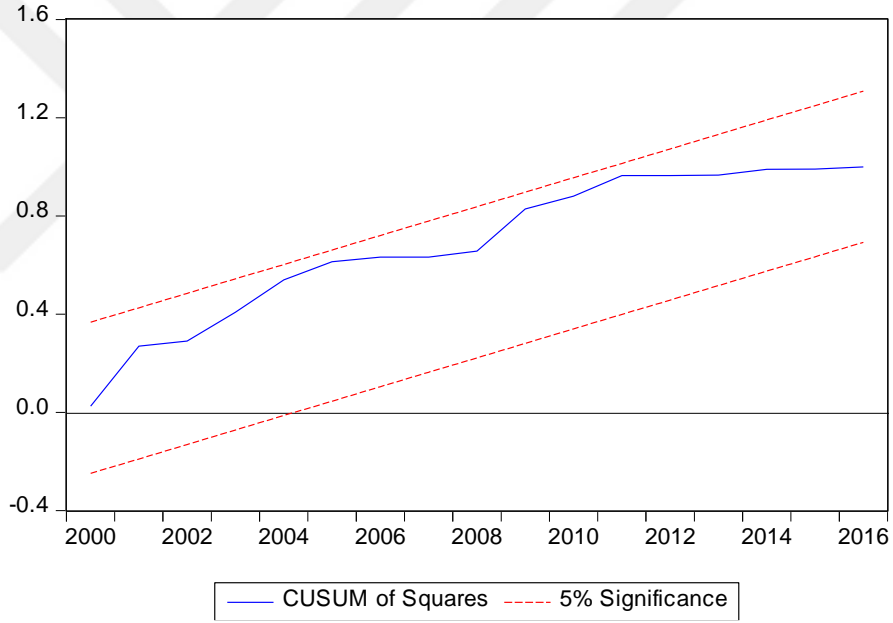
Tablo 19: GSYİH- Göç İlişkisi Ön Testler

Breusch Godfrey Otokorelasyon LM Test		Breusch- Pagan Godfrey Değişen Varyans Testi	
F-istatistiği	Olasılık	F-istatistiği	Olasılık
1.161085	0.85	0.621789	0.54

Breusch- Godfrey otokorelasyon LM testi ve Breusch- Pagan Godfrey değişen varyans test sonuçlarına göre, olasılık değerleri %1, %5 ve %10’dan büyük olduğu için otokorelasyon ve değişen varyans problemi yoktur.



Şekil 8: CUSUM (GSYİH – Göç)



Şekil 9: CUSUM of Squares (GSYİH – Göç)

CUSUM testlerine göre herhangi bir yapısal değişim bulunmamaktadır.

Tablo 20: GSYİH ve Göç Arasındaki Uzun Dönem İlişki

Değişken	Katsayı	Standart Hata	t-istatistiği	Olasılık
C	1.153098	0.276031	4.177418	0.0006
GDP(-1)*	-1.042827	0.244093	-4.272248	0.0005
MIG**	0.013367	0.025748	0.519153	0.6103

Tablo 20’de GSYİH ve göç arasındaki uzun dönemli ilişki ortaya konmaktadır. Buna göre uzun dönemde göç, GSYİH’yi pozitif yönde etkilemektedir.

SONUÇ

Son yıllarda çeşitli nedenlerden dolayı artan göç hareketleri ülkeler açısından önemli bir rol oynamakta ve ülke ekonomilerini birçok yönden ciddi biçimde etkilemektedir. Çalışmada yapılan analizlere göre, Türkiye'ye göç ile gelenlerin sayısı istihdamı pozitif yönde etkilemektedir. Göç oranı %1 artırıldığında istihdam %0.0006 artış göstermektedir. Her ne kadar göç katsayısı negatif çıksa da sonraki ve başka çalışmalarda modellemeye göçmenlerle ilgili daha detaylı veriler eklendiğinde sonuçlar daha da iyileşmiş olacaktır. Örneğin, göçmenlerin geldikleri ülkelere göre gruplandırılması ve şu anda mevcut olmayan yabancı uyrukluların ücret düzeyleri gibi değişkenler modeli daha da iyileştirebilir. Bu sayede gelecek dönemler için, yeni ve daha fazla boyutlu araştırma modelleri kurulabilir.

Uzun dönemde istihdam, göç hareketlerinden pozitif olarak etkilenmektedir. Literatürde yer alan çalışmalar ile bizim çalışmamızın sonuçları paralellik göstermektedir. İkinci modelimiz olan enflasyon ve göç modeline göre Türkiye'ye yapılan göçler enflasyonu artırıcı yönde etki etmektedir. Göçteki %1'lik bir artış enflasyonu %0.0038 oranında artırmaktadır. Türkiye'ye göç ile gelenler talebi artırarak enflasyon artışına sebep olsalar da ucuz işgücü ve buna dayalı olarak piyasadaki rekabet hareketi maliyet enflasyonunun düşmesine neden olabilir. Enflasyon türlerine göre göçün incelenmesi yeni bir araştırma alanı olarak değerlendirilebilir. Son olarak büyüme ve göç modeline göre Türkiye'ye gelen göç sayısı %1 artırıldığında, ekonomik büyüme %0.01 oranında artmaktadır. Nüfus artışı hem arzı hem talebi etkilediğinden dolayı, göç faktörü işgücünü artırırken aynı zamanda talebi de artırmaktadır. Azalan verimler kanunu işleyene kadar, göç ile birlikte artan işgücü artışı büyümeyi pozitif olarak etkileyecektir. Fakat bazı iktisatçılara göre büyümeyi etkileyen çok önemli faktörler bulunmaktadır. Bu

faktörler Shumpeter ve Marx'a göre teknolojik gelişmeler iken, Kuznets'e göre az gelişmiş ülkelerin gelişen teknoloji sürecinde yapmış oldukları AR-GE faaliyetleridir. Buna göre işgücü piyasasında yer alan göçmenlerin niteliği önemli bir rol oynamaktadır. Bu kapsamda karar alıcılar yapısal reformlar geliştirmeli ve göç politikalarında göçmenlerin vasfına dikkat ederek daha planlı politikalar geliştirmelidir.



KAYNAKÇA

- AA (2016) Türkiye'ye En Fazla Sermaye Getiren Yabancılar Suriyeliler, <http://aa.com.tr/tr/ekonomi/turkiyeye-en-fazla-sermaye-getiren-yabancilar-suriyeliler/504554> (13 Mart 2020).
- AA (2017) Türkiye'deki Suriyelilere 25 Milyar Dolarlık Yardım, <http://aa.com.tr/tr/turkiye/turkiyedeki-suriyelilere-25-milyar-dolarlik-yardim/782973> (30 Nisan 2020).
- Adıgüzel Y (2016) Göç Sosyolojisi. (Nobel Yayınları, Ankara).
- AFAD (2013) Türkiye'deki Suriyeli Sığınmacılar, 2013 Saha Araştırması Sonuçları. (Türkiye Cumhuriyeti Başbakanlık, Afet ve Acil Durum Yönetimi Başkanlığı, Ankara).
- AFAD (2014) Suriye'den Türkiye'ye Nüfus Hareketleri, Kardeş Topraklarındaki Misafirlik Raporu (Türkiye Cumhuriyeti Başbakanlık, Afet ve Acil Durum Yönetimi Başkanlığı, Ankara).
- AFAD (2017) Afet Raporu (Türkiye Cumhuriyeti Başbakanlık, Afet ve Acil Durum Yönetimi Başkanlığı, Ankara).
- Akad M, Dinçkol A (2000) 1982 Anayasası ve Anayasa mahkeme kararları, T.C. Anayasası'nın Bazı Maddelerinde Değişiklik Yapılması Hakkında 5678 Sayılı Kanun, (Der Yayınları, No: 397 İstanbul).
- Akan Y, Arslan İ (2008) Göç ekonomisi, Türkiye Üzerine Bir Uygulama (Ekin Yayınları, Ankara).
- Akgündüz YE, Berg Marcel VD, Hassink W (2015) The Impact of Refugee Crises on Host Labor Markets: The Case of the Syrian Refugee Crisis in Turkey. (Discussion Paper No: 8841. The Institute for the Study of Labor (IZA). Bonn, Germany).

- Alam M, Toriman M, Siwar C, Molla R, Talib B (2011) The impacts of agricultural supports for climate change adaptation: farm level assessment study on paddy farmers. *American Journal of Environmental Sciences*, Vol. 7(2), pp. 178-182.
- Aldemir T (2015) Suriyeli Sığınmacılar ve Türkiye Ekonomisi Evrensel Tecrübe Işığında Bir Etkiyi Konuşmak
- Alkin K (2018) Suriyeli Sığınmacılar ve Türkiye Ekonomisi Evrensel Tecrübe Işığında Bir Etkiyi Konuşmak (UTESAV Yayıncılık, İstanbul).
- Altıntaş H (2013) Türkiye’de petrol fiyatları, ihracat ve reel döviz kuru ilişkisi: ARDL sınır testi yaklaşımı ve dinamik nedensellik analizi. *Int. Journal of Management Economics and Business*, 9(19), 1-30.
- Altun U, Görel Ö (2013) Sığınmacılar ve mülteciler raporu. *Türkiye Barolar Birliği Yayınları*, 311: 91-95.
- Amarendu NA (2009) *Essays in international migration*, Thesis Lee Kuan Yew School of Public Policy National University, Singapore.
- Arango J (2000) Explaining migration: a critical view. *International Social Science Journal*, 52(165): 283-296.
- Baklacioğlu ÖN (2010) *Dış Politika ve Göç, Yugoslavya'dan Türkiye'ye Göçlerde Arnavutlar (1920-1990)* (Derin Yayınları, İstanbul).
- Balkan B, Tümen S (2016) *Immigration and Prices: Quasi-Experimental Evidence from Syrian Refugees in Turkey*, IZA Discussion Paper No. 9642, Forschungsinstitut zur Zukunft der Arbeit Institute for the Study of Labor, <http://ftp.iza.org/dp9642.pdf> (02 Mart 2020).
- Barkın E (2004) 1951 tarihli mülteciliğin önlenmesi sözleşmesi. *Ankara Barosu Dergisi*, (1): 330-333.
- Bezm-i Alem Üniversitesi (2015) İstanbul’da yaşayan geçici koruma altındaki Suriyeliler. (İhtiyaç Analizi Raporu, İstanbul).
- Binatlı AO, Esen O (2016) Suriyeli Mültecilerin Bölgesel İşgücü Piyasalarına Etkisi: Ortadoğu’daki Çatışmalar Bağlamında Göç Sorunu (Efil Yayınevi, Ankara).

- Building Markets (2017) <https://buildingmarkets.org/our-impact/turkey> (15 Nisan 2020).
- Cali M, Sekkarie S (2015) Much Ado About Nothing? The Economic Impact of Refugee Invasions. (In Brookings Inst Future Dev Forum).
- Carpio XVD, Wagner M (2015) The Impacts of Syrian Refugees on the Turkish Labor Market (World Bank Group).
- Castles S, Miller MJ (1998) The Age of Migration (McMillan, London).
- Castles S, Miller MJ, Bal BU, Akbulut İ (2008) Göçler Çağı: Modern Dünyada Uluslararası Göç Hareketleri (Bilgi Üniversitesi Yayınları, İstanbul).
- Ceritoğlu E, Yunculer HBG, Torun H, Tumen S (2017) The Impacts of Syrian Refugees on Natives' Labor Market Outcomes in Turkey: Evidence from a Quasi-experimental Design. (Central Bank Report, Ankara).
- Corbett J (2005) "Ernest George Ravenstein: The Laws of Migration, 1885" <http://www.csiss.org/classics/content/90>, (05 Mart 2020).
- Cortes P (2008) The effect of low-skilled immigration on US prices: evidence from CPI data. *Journal of Political Economy*, 116(3): 381-422.
- Council of Europe (2018) "Facility for Refugees in Turkey: Member States Agree Details of Additional Funding", Press Release, <https://www.consilium.europa.eu/en/press/press-releases/2018/06/29/facility-for-refugees-in-turkey-member-states-agree-details-of-additional-funding/pdf>, (18 Mayıs 2020).
- Çağlayan S (2011) Göç kuramları, göç ve göçmen ilişkisi. *Sosyal ve Beşeri Bilimler Araştırmaları Dergisi*, 17: 69-81.
- Çam F (2014) Avrupa Birliği Göç Politikaları, Makedonya Bulgaristan Türkiye (Alter Yayınları, Ankara).
- Çelik F (2006) İç göçlerin itici ve çekici güçler yaklaşımı ile analizi, *Erciyes Üniversitesi İktisadi ve İdari Bilimler Fakültesi Dergisi*, 27, Temmuz-Aralık, ss.149-170

- Çiçekli B, Demir OÖ (2013) Türkiye Koridorunda Yasadışı Göçmenler (Karnca Yayınları, Ankara).
- De Haas H (2007) Migration and development: a theoretical perspective, university of biefeld, university of bielefeld, center on migration, citizenship and development (COMCAD), International Migration Review, 44(1), pp.1-82.
- De Haas H (2007) Turning the tide? Why development will not stop migration. Development and Change, 38(5): 819-841.
- De Haas H (2008) The myth of invasion: the inconvenient realities of African migration to Europe. Third World Quarterly, 29(7): 1305-1322.
- Deniz T (2014) Uluslararası göç sorunu perspektifinde Türkiye. Türkiye Sosyal Araştırmalar Dergisi, 181(181):175-204.
- Ekşi N (2006) Yabancılar Hukukuna İlişkin Temel Konular, 4 Baskı (Beta Yayınları, İstanbul).
- Ekşi N (2012) Yabancılar ve Uluslararası Koruma Kanunu (Tasarısı) (Beta Yayınları, İstanbul).
- Ekşi N (2016) İklim mültecileri. Göç Araştırmaları Dergisi, (4), 10-58.
- Erdoğan RT (2019) <https://tr.euronews.com/2019/01/28/erdogan-multecilere-35-milyar-dolar-kaynak-aktardik>, (21 Nisan 2020).
- Erol M, Ersever OG (2014) Göç krizi ve göç krizine müdahale. Kara Harp Okulu Bilim Dergisi, 24(1): 47-68.
- European Commission (2017) “Sixth Report on the Progress Made in the Implementation of the EU-Turkey Statement”, Final Report, https://ec.europa.eu/neighbourhood_enlargement/sites/near/files/170613_6th_report_on_the_progress_made_in_the_implementation_of_the_eu-turkey_statement_en.pdf, (25 Mayıs 2020).
- European Commission (2018) (5), “An Economic Take on the Refugee Crisis”, Institutional Paper 033, July 2016, https://ec.europa.eu/info/sites/info/files/file_import/ip033_en_2.pdf, (22 Mayıs 2020).

- European Commission (2018) Migration and Home Affairs(1), “Financing”, Press Release, https://ec.europa.eu/home-affairs/financing_en (29 Nisan 2020).
- European Commission (2020) (18), “The EU Facility for Refugees in Turkey”, Factsheet, (May 2020), https://ec.europa.eu/neighbourhood-enlargement/sites/near/files/frit_factsheet.pdf, (18 Nisan 2020).
- European Parliament (2018) (5), “Economic Challenges and Prospects of the Refugee Influx”, Briefing, December, 2015, [http://www.europarl.europa.eu/RegData/etudes/BRIE/2015/572809/EPRS_BRI\(2015\)572809_EN.pdf](http://www.europarl.europa.eu/RegData/etudes/BRIE/2015/572809/EPRS_BRI(2015)572809_EN.pdf), (25 Mayıs 2020).
- Fassmann H, Reeger U, Sievers W (Eds.) (2009). Statistics and Reality: Concepts and Measurements of Migration in Europe. (Amsterdam University Press, Amsterdam).
- GİGM (2014) “Geçici Koruma Yönetmeliği”. <http://www.goc.gov.tr/files/files/20141022-15-1.pdf>. (28 Nisan 2020).
- GİGM (2017) “Geçici Koruma” http://www.goc.gov.tr/icerik6/gecici-koruma_363_378_4713_icerik (28 Nisan 2020).
- GİGM (Göç İdaresi Genel Müdürlüğü) (2017) Giriş-Çıkış İstatistikleri, http://www.goc.gov.tr/icerik6/giris-cikis_363_378_4708_icerik (28 Nisan 2020).
- GİGM (Göç İdaresi Genel Müdürlüğü) (2017) http://www.goc.gov.tr/files/_dokuman19.pdf (28 Nisan 2020).
- Grigg DB (1977) EG Ravenstein and the laws of migration. *Journal of Historical Geography*, 3(1):41-54.
- Güllüpınar F (2011) Göç olgusu ve uluslararası göç kuramları, *İnsan ve Toplum*. (N. Suğur, Dü.) Anadolu Üniversitesi Açık Öğretim Fakültesi Yayınları, Eskişehir, s.108-111.
- Gür N (2018) Suriyeli sığınmacılar ve Türkiye ekonomisi evrensel tecrübe ışığında bir etkiyi konuşmak, Uluslararası Teknoloji Ekonomi ve Sosyal Araştırma Vakfı (UTESAV), <http://www.utesav.org.tr/yayinlar-suriyeli-siginmacilar-ve-turkiye-ekonomisi-raporu-17.html>, 06.01.2019.

- Gür N, Tatlıyer M (2018) Giriş: bütünlüklü bir fotoğraf oluşturabilmek Suriyeli sığınmacılar ve Türkiye ekonomisi-evrensel tecrübe ışığında bir etkiyi konuşmak. Uluslararası Teknolojik Ekonomik ve Sosyal Araştırmalar Vakfı (UTESAV)Yayını, s.9-11. <http://www.utesav.org.tr/yayinlar-suriyeli-siginmacilar-ve-turkiye-ekonomisi-raporu-17.html>, 10.02.2019.
- IMF (2018) “The Refugee Surge in Europe: Economic Challenges”, IMF Staff Discussion, January 2016, <https://www.imf.org/external/pubs/ft/sdn/2016/sdn1602.pdf>, (18.10.2018), s.12.
- IMPR Uluslararası Ortadoğu Barış Araştırmaları Merkezi (2013) “Türkiye ile Suriye Arasındaki Krizin Gaziantep ve Hatay Ekonomileri Üzerine Etkileri” Rapor No: 12
- Kalaycı S (2014) Sığınmacıların Korunmasına Yönelik Türk Sivil Toplum Kuruluşları, İHH İnsani Yardım Vakfı İnsani ve Sosyal Araştırmalar Merkezi, s.s.1-20, <https://insamer.com/> 2.4.2018
- Kalkan B (2018) Suriyeli Sığınmacılar ve Türkiye Ekonomisi Evrensel Tecrübe Işığında Bir Etkiyi Konuşmak, Uluslararası Teknoloji Ekonomi ve Sosyal Araştırma Vakfı (UTESAV), <http://www.utesav.org.tr/yayinlar-suriyeli-siginmacilar-ve-turkiye-ekonomisi-raporu-17.html>, 06.01.2019.
- Karadeniz M (2016) Kilis'te Yaşayan Suriyeli Sığınmacıların İl Ekonomisine Etkisi, Yüksek Lisans Tezi, Kilis 7 Aralık Üniversitesi Sosyal Bilimler Enstitüsü İktisat Ana Bilim Dalı, Kilis.
- Kaya A, Erdoğan MM (2015) Türkiye'nin göç tarihi 14. Yüzyıldan 21. Yüzyıla Türkiye'ye Göçler, İstanbul Bilgi Üniversitesi Yayınları, İstanbul, s.5.
- Kaya İ, Eren EY (2015) Türkiye'deki Suriyelilerin Hukuki Durumu: Arada Kalanların Hakları ve Yükümlülükleri. SETA.
- Kerr SP, Kerr WR (2011) Economic impacts of immigration: A survey (No. w16736). National Bureau of Economic Research.
- Konuk BB, Tumen S (2016) Immigration and prices: Quasi-experimental evidence from Syrian refugees in Turkey (No. 1601).

- Koyuncu A (2016) Nimet mi? Kulfet mi? Türkiye'nin Suriyeli sığınmacıları ve göç ekonomisi üzerine bir Derkenar, Türkiye'de geçici koruma altındaki Suriyeliler: Tespitler ve Öneriler, (Edit: Adem Esen, Mehmet Duman), WALD: Dünya Yerel Yönetim Ve Demokrasi Akademisi Vakfı Yayını, 2016, İstanbul, s.78-125.
- Kurt H (2006) Göç Eğilimleri ve olası etkileri, Yönetim Bilimleri Dergisi 4(1): 148-178.
- Lach S (2007) Immigration and prices. Journal of Political Economy, 115(4): 548-587.
- LaLonde RJ, Topel RH (1997) Economic impact of international migration and the economic performance of migrants. Handbook of population and family economics, 1: 799-850.
- Lee E (1966) A Theory of Migration. Demography 3: 47-57.
- Lee SM (1996) Issues in research on women, international migration and labor. Asian and Pacific Migration Journal, 5(1): 5-26.
- Lewis WA (1954) Economic development with unlimited supplies of labour. The manchester school, 22(2): 139-191.
- Lordoğlu K, Aslan M (2015) Beş sınır kenti ve işgücü piyasalarında değişim: 2011-2014. Göç Dergisi, 2(2): 249-267. <http://tplondon.com/dergi/index.php/gd/article/view/51> adresinden erişildi.
- Lordoğlu K, Aslan M (2016) En fazla Suriyeli göçmen alan beş kentin emek piyasalarında değişimi: 2011-2014. Çalışma ve Toplum Dergisi. 2: 789-808.
- Lordoğlu K, Kıroğlu M, Tanyılmaz K (2004) Türkiye'de enformel istihdam ve yabancı kaçak işgücü. Marmara üniversitesi çalışma ekonomisi ve endüstri ilişkileri bölümü, Uginar Proje Raporu, İstanbul.
- Massey DS, Arango J, Hugo G, Kouaouci A, Pellegrino A, Taylor JE (1993) Theories of international migration: A review and appraisal. Population and development review, 19(3): 431-466.
- Moody C (2006) Migration and Economic Growth: A 21st Century Perspectiv, New Zealand Treasury Working Paper 06/02, pp.1-51.

- Mülteci Hayatlar Monitörü (2017)
<https://www.sozcu.com.tr/2017/ekonomi/gayriresmi-calisan-suriyeli-sayisi-650-bin-1976195/>
- Myers N (2002) Environmental refugees: a growing phenomenon of the 21st century. Philosophical Transactions of the Royal Society of London. Series B: Biological Sciences, 357(1420): 609-613.
- OECD (2013) International Migration Outlook 2013, The Fiscal Impact of Immigration in OECD Countries, ss. 125-189.
- Olca Z (2012) Mülteci-Göçmen Belirsizliğinde İklim Mültecileri. Türkiye Barolar Birliği Dergisi, 99.
- ORSAM-TESEV (2015) Suriyeli Sığınmacıların Türkiye'ye Etkileri, Rapor No: 195. 1-44, <https://orsam.org.tr/tr/suriyeli-siginmacilarin-turkiye-ye-etkileri-raporu-orsam-tesev-afad-tobb-etu-09-01-2015-2/>, 03.03.2020.
- Özer İ (2016) Doğu ve Güneydoğu komşu Ülkelerinden Türkiye'ye yönelik göç hareketleri. Ankara: Adalet Yayınları.
- Özgür N (2012) Modern Türkiye'nin Zorunlu Göçmenleri: Muhacirler, İskanlılar, Mübadiller, İslamlar, Soydaşlar, G Grubu, Mülteciler, Tekne Mültecileri, iç. Küreselleşme Çağında Göç, Kavramlar, Tartışmalar, (der. İ. Gülfer İhlamur-Öner, N. Aslı Şirin Öner), İstanbul: İletişim Yayınları.
- Özpınar E, Çilingir YS, Düşündere AT (2016) Türkiye'deki Suriyeliler: İşsizlik Ve Sosyal Uyum, TEPAV Yayını (Değerlendirme Notu), Ankara.
- Özyakışır D (2013) Göç, kuram ve bölgesel bir uygulama. Nobel Yayınları. Ankara.
- Paksoy S, Karadeniz M (2016) Kilis'te çalışan Suriyeli sığınmacıların sosyo-ekonomik yapısı üzerine bir araştırma, Elektronik Sosyal Bilimler Dergisi, 15 (58):785-798. www.esosder.org, 26.07.2018.
- Pazarıcı H (1989) Uluslararası Hukuk Dersleri II. Kitap. Ankara Üniversitesi Siyasal Bilgiler Fakültesi Yayınları, s.167-173.
- Pesaran H, Shin Y (1995) An autoregressive distributed lag modelling approach to cointegration analysis. In S. Strom, A. Holly & A. Diamond (Eds.). Centennial Volume of Ranger Frisch. Cambridge University Press.

- Pesaran H, Shin Y, Smith RJ (2001) Bound testing approaches to the analysis of long run relationship. *Journal of Applied Econometrics*, 16(3), 289-326.
- Petersen W (1958) A general typology of migration. *American Sociological Review*, 23(3): 256-266.
- Piore MJ (1972) Notes for a theory of labor market stratification. Library of The Massachusetts Institute of Technology.
- Ravenstein EG (1885) The laws of migration. *Journal of the statistical society of London*, 48(2): 167-235. Blackwell Publishing for the Royal Statistical Society, pp. 196-199, London
- Redford A (1976) Labour migration in England, 1800-1850. Manchester University Press.
- Sađırođlu AZ (2016) Not Only A Burden But Also A Contribution: Impacts Of Syrians On Turkish Economy, Erođlu, D. Cohen, J.H., Sirkeci, I. (eds.) (2016). *Turkish Migration 2016 Selected Papers*. London: TPL.
- Sanduvaç Z, Trkmen M (2013) Kamp Dıřında Yařayan Suriyeli Sıđınmacılar İin Durum Analiz Raporu, Aralık/2013, CWW ve Mavi Kalem Sosyal Yardımlařma ve Dayanıřma Derneđi, [http://www.mavikalem.org/wp-content/uploads/2014/05/ Durum-Analizı-Suriyeli- Sıđınmacılar_Sanlıurfa-2013-.pdf](http://www.mavikalem.org/wp-content/uploads/2014/05/Durum-Analizı-Suriyeli-Sıđınmacılar_Sanlıurfa-2013-.pdf)
- Saraçlı M (2010) Uluslararası Hukukta Yerinden Edilmiř Kiřiler, Doktora Tezi, G, Sosyal Bilimler Enstits.
- Sayes H (2014) İnternational Migration Governance, Faculty of Law, Kyushu University, <https://www.academia.edu>, 12.12.2018.
- Sergio N (2014) Migration and International Development, <https://independent.academia.edu/NinoSergi>.
- Shacknove AE (1985) Who is a Refugee?. *Ethics*, 95(2), 274-284.
- Skeldon M (2008) International Migration as a Tool in Development Policy: A Passing Phase? *Population and Development Review*, 34 (1):1-18

- Sriskandarajah D (2005) Migration and development. A paper prepared for the Policy Analysis and Research Programme of the Global Commission on International Migration. Global Commission on International Migration, September.
- Stalker P (2002) Migration trends and migration policy in Europe. International Migration, 40(5):151-179.
- Stephen N (2009) "Immigration: Trends and Macroeconomic Implications", Globalisation, Labour Markets and International Adjustment, (Ed. Dubravko Mihaljek, Bank for International Settlements, Switzerland, ss.57-58.
- Subaşı N (2018) Öteki Türkiye'de din ve modernleşme. Kopernik Yayımları.
- Şahin K (2008) Aydın Örneğinden Hareketle Göç Ve Kentle Bütünleşme: Kemer ve Osman Yozgatlı Mahalleleri Üzerine Karşılaştırmalı Bir Araştırma, Yüksek Lisans Tezi, Adnan Menderes Üniversitesi Sosyal Bilimler Enstitüsü Sosyoloji Ana Bilim Dalı, Aydın.
- TCMB Fiyat (Tüketici Fiyatları) (2003=100)'e göre <http://tcmb.gov.tr/wps/wcm/connect/TR/TCMB+TR/Main+Menu/Istatistikler/Enflasyon+Verileri/>, 01.04.2019.
- Tekeli İ (1975) Göç teorileri ve politikaları arasındaki ilişkiler. ODTÜ Mimarlık Fakültesi Dergisi, 1(1): 153-176.
- TEPAV (2018) Suriye Sermayeli Şirketler Bülteni, Ankara, <https://www.tepav.org.tr/tr/calismalarimiz/s/399>, 01.01.2019.
- TEPAV (2019) Suriye Sermayeli Şirketler Bülteni - Şubat, 22.02.2018.
- TOBB (2011) Ekonomik Raporu, TOBB; Suriye Şirketler Bilgileri
- Toksöz G (2006) Uluslararası emek göçü, İstanbul Bilgi Üniversitesi Yayınları, İstanbul.
- TUIK (2017) <http://www.tuik.gov.tr/PreTabloArama.do> Erişim Tarihi: 24.05.2017.
- Tutar H, Özyakışır D (2013) TRA 2 Bölgesinden İstanbul'a Göç Hareketlerinin nedenlerine İlişkin Bir Araştırma. Sosyoloji Konferansları, 31(58): 31-58.

- TÜİK (2017) <http://www.tuik.gov.tr/PreHaberBultenleri.do?id=24628> Erişim Tarihi: 25.05.2017
- TÜSİAD (2004) Türkiye’de İş Gücü Piyasasının Kurumsal Yapısı ve İşsizlik, TÜSİAD Yayın No: T/200-11/381.
- TÜSİAD (2019) 2019 Yılına Girerken Türkiye ve Dünya Ekonomisi, Yayın No: 2019-02/602.
- UTESAV (2018) Suriyeli Sığınmacılar ve Türkiye Ekonomisi 2018 Evrensel Tecrübe Işığında Bir Etkiyi Konuşmak. İstanbul, Uluslararası Teknoloji Ekonomi ve Sosyal Araştırma Vakfı.
- Uluslararası Af Örgütü (2014) Hayatta Kalma Mücadelesi: Türkiye’deki Suriye’den Gelen Mülteciler- <http://amnesty.org.tr/uploads/Docs/hayattakalmamucadelesi-turkiye’dekisuriye’den-ge-len-multeciler720.pdf>. Erişim: 02.05.2020.
- Unat NA (2006) Bitmeyen göç, Konuk işçilikten ulus-ötesi yurttaşlığa. İstanbul Bilgi Üniversitesi Yayınları. 2. Baskı. İstanbul, ss.52-67.
- UNHCR (2000) The State of The World’s Refugees 2000: Fifty Years of Humanitarian Action, Oxford University Press, Mark Cutts and Frances Nicholson, <https://www.unhcr.org/pubs/sowr2000/prelims.pdf>, 03.04.2019.
- UNHCR (2018) “Operational Portal, Refugee Situation”, Data, (08.11.2018), <https://data2.unhcr.org/en/situations/syria/location/113>, (18.11.2018).
- United Nations, Department of Economic and Social Affairs, Population Division (2019). International Migration 2019: Report. <http://creativecommons.org/licenses/by/3.0/igo/> (14 Şubat 2020).
- Volkan DV (2017) Göçmenler ve Mülteciler, Travma, Sürekli Yas, Önyargı ve Sınır Psikolojisi. Pusula Yayınları. Ankara, s.3.
- WEF (2017) <https://www.weforum.org/events/world-economic-forum-annualmeeting-201>
- Wickramasekera P (2000) Asian Labour Migration: Issues and Challenges in an Era of Globalization, International Migration Programme, ILO, GENEVA, (1-53)

Zachariadis M (2012) Immigration and International Prices. *Journal of International Economics*, 87(2): 298-311.

Zaim S (2006) Türkiye'den Göçler. 8-11 Aralık 2005 Uluslararası Göç Sempozyumu, İstanbul, s. 327-330.

Zelinsky W (1971) The hypothesis of the mobility transition. *Geographical Review*, 219-249.



ÖZGEÇMİŞ

KİŞİSEL BİLGİLER

Adı-Soyadı: AYŞE GÜLBAHAR

Uyruğu: T.C.

Doğum Yeri ve Tarihi: Sivas, 25.05.1996

E-posta: gulbahar220008@gmail.com

Adresi: 2000 Evler Mahallesi 7. Sokak No: 5 Daire: 7 Merkez/Nevşehir

EĞİTİM

Derece	Kurum	Mezuniyet Tarihi
Lisans	Nuh Naci Yazgan Üniversitesi	2017
Lise	Sivas Final Okulları	2013

İŞ DENEYİMLERİ

Yıl	Kurum	Görev
2017	Sivas Özbelsan A.Ş.	Stajyer

YABANCI DİL

İngilizce

YAYINLAR

Gülbahar, A. ve Aslan, A. (2019). Bankacılık kredilerinin ekonomik büyüme üzerine etkisinin dinamik analizi: Türkiye ekonomisi örneği. IERFM 3. Uluslararası Ekonomi Araştırmaları ve Finansal Piyasalar Kongresi, Gaziantep.