



T.C.

NEVŞEHİR HACI BEKTAŞ VELİ ÜNİVERSİTESİ

SOSYAL BİLİMLER ENSTİTÜSÜ

İKTİSAT ANABİLİM DALI

**KAMU HARCAMALARININ EKONOMİK BÜYÜME ÜZERİNE
ETKİSİ, GELİŞMİŞ VE GELİŞMEKTE OLAN ÜLKE
KARŞILAŞTIRMASI**

Yüksek Lisans Tezi

Hasan AKKAYA

Danışman
Doç. Dr. Alper ASLAN

Nevşehir
Mayıs 2016



T.C.

NEVŞEHİR HACIBEKTAŞ VELİ ÜNİVERSİTESİ

SOSYAL BİLİMLER ENSTİTÜSÜ

İKTİSAT ANABİLİM DALI

**KAMU HARCAMALARININ EKONOMİK BÜYÜME ÜZERİNE
ETKİLESİ, GELİŞMİŞ VE GELİŞMEKTE OLAN ÜLKE
KARŞILAŞTIRMASI**

Yüksek Lisans Tezi

Hasan AKKAYA

Danışman
Doç. Dr. Alper ASLAN

Nevşehir
Mayıs 2016

BİLİMSEL ETİĞE UYGUNLUK

Bu çalışmadaki tüm bilgilerin, akademik ve etik kurallara uygun bir şekilde elde edildiğini beyan ederim. Aynı zamanda bu kural ve davranışların gerektirdiği gibi, bu çalışmanın özünde olmayan tüm materyal ve sonuçları tam olarak aktardığımı ve referans gösterdiğimi belirtirim.

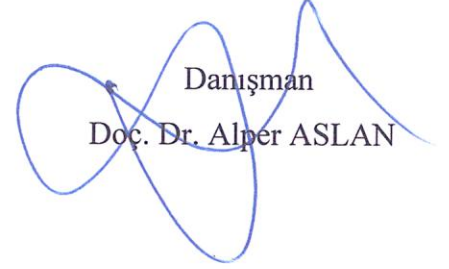
Tezi Hazırlayan

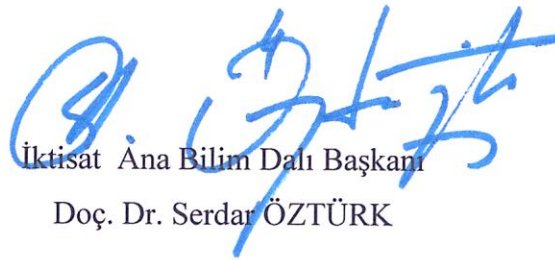
Hasan AKKAYA

“Kamu Harcamalarının Ekonomik Büyüme Üzerine Etkisi, Gelişmiş ve Gelişmekte Olan Ülke Karşılaştırması” adlı Yüksek Lisans tezi, Nevşehir Hacı Bektaş Veli Üniversitesi Sosyal Bilimler Enstitüsü Lisansüstü Tez Yazım Kılavuzu’na uygun olarak hazırlanmıştır.

Tezi Hazırlayan

Hasan AKKAYA

Danışman

Doç. Dr. Alper ASLAN


İktisat Ana Bilim Dalı Başkanı
Doç. Dr. Serdar ÖZTÜRK

Doç. Dr. Alper ASLAN danışmanlığında Hasan AKKAYA tarafından hazırlanan “Kamu Harcamalarının Ekonomik Büyüme Üzerine Etkisi, Gelişmiş ve Gelişmekte Olan Ülke Karşılaştırması” adlı bu çalışma, jürimiz tarafından Nevşehir Hacı Bektaş Veli Üniversitesi Sosyal Bilimler Enstitüsü İktisat Ana Bilim Dalı’nda Yüksek Lisans Tezi olarak kabul edilmiştir.

11.05/2016

JÜRİ

Danışman :Doç. Dr. Alper ASLAN

Üye :Doç. Dr. Derviş BOZTOSUN

Üye :Doç. Dr. Serdar ÖZTÜRK

İMZA

.....
.....
.....

ONAY:

Bu tezin kabulü Enstitü Yönetim Kurulunun 17.../06./2016 tarih ve 2016.../393 sayılı Kararı ile onaylanmıştır.

17/06/2016

.....
Enstitü Müdürü
.....
.....

TEŞEKKÜRLER

Öncelikle tez çalışmamın her aşamasında bana yardımcı olan ve desteğini, her zaman yanımda hissettiğim değerli hocam, danışmanım Doç. Dr. Alper ASLAN'a teşekkür ederim. Çalışma döneminde fikirleri ve yönlendirmeleriyle bana yardımcı olan hocam Doç. Dr. Serdar ÖZTÜRK'e ve arkadaşım Muhammet Gökay GÖKTÜRK'e teşekkür ederim.

Ayrıca tezin okunmasında bana yardımcı olan sevgili eşim Ebru AKKAYA'ya ve kendisine ayıracağım zamandan çaldığım biricik kızım Erva Zeynep'e çok teşekkür ederim.

KAMU HARCAMALARININ EKONOMİK BÜYÜME ÜZERİNE ETKİSİ, GELİŞMİŞ VE GELİŞMEKTE OLAN ÜLKE KARŞILAŞTIRMASI

Hasan AKKAYA

**Nevşehir Hacı Bektaş Veli Üniversitesi, Sosyal Bilimler Enstitüsü İktisat Ana
Bilim Dalı, Yüksek Lisans, Mayıs 2016**

Danışman: Doç. Dr. Alper ASLAN

ÖZET

İktisat tarihini incelediğimizde klasik iktisadi düşüncenin sınırlı devleti, yani devletin sadece belli hizmetleri gerçekleştirmesi gerektiğini savunduğunu, modern iktisadi düşünce sisteminin ise devlete ilave yükler yüklediğini görürüz. Dolayısıyla klasik iktisatçılar devletin sınırlı kamu harcamaları yapması gerektiği savunurken, modern iktisatçılar ise devletin daha geniş kapsamda kamu harcaması yapması gerektiğini savunurlar. Kamu harcamalarıyla ilgili tarihsel sürece baktığımızda bu alanda önemli çalışmaların 19. yüzyıldan itibaren yapılmaya başlandığını görürüz. Alman İktisatçı A. Wagner birçok ülkeyi kapsayan çalışmalarında kamu harcamalarının sürekli olarak arttığını tespit etmiştir. Bu artışın genel bir nitelik taşıdığı kabul edilerek Wagner kanunu olarak tanımlanmıştır. Daha sonra birçok bilim adamı bu konuda çalışmalar yapmıştır. Kamu harcamalarının sürekli olarak büyümesi bu artışın reel bir büyümeyi yoksa rakamsal bir büyümeyi olduğu sorusunu akla getirmiştir. Reel olarak kamu harcamalarının artmasına gerçekte artış rakamsal olarak artmasına ise görünüşte artış denilmektedir. Kamu harcamaları, devletin ekonomiye müdahale araçlarından biridir. İktisatçılar bu aracın ne kadar kullanılması gerektiğini sürekli olarak sorgulamışlardır. İktisatçılar bu sorgulamalarda kamu harcamalarıyla ekonomik büyüme arasında bir ilişkinin olduğunu tespit etmişlerdir Ekonomik büyüme topluma sunulan mal ve hizmet kalitesini artıran, ülkeyi sosyal ve ekonomik açıdan güçlendiren bir olgudur. Bu artışın gerçekte veya görünüşte olması ekonomik büyüme üzerinde farklı etkiler meydana getirecektir.

Bu çalışmanın amacı kamu harcamaları ve ekonomik büyüme kavramlarını teorik çerçevede ortaya koymak, gelişmiş ve gelişmekte olan ülkeler bakımından kamu harcamalarının etkilerini analiz etmektir. Çalışmamızda yüksek gelirli, orta üst gelirli ve düşük orta gelirli ülkeler için kamu harcamaları ve ekonomik büyüme arasındaki ilişki incelenmiştir. Çalışmada ARDL (Autoregressive Distribute Log) yaklaşımı kullanılarak bu ülkeler bakımından kamu harcamaları ve ekonomik büyüme arasındaki ilişki test edilmiştir.

Anahtar Kelimeler: Kamu Harcamaları, Ekonomik Büyüme, ARDL

**THE REALION BETWEEN PUBLIC EXPENDITURES AND ECONOMIC
GROWTH COMPARISON OF DEVELOPED AND DEVELOPING
COUNTRIES**

Hasan AKKAYA

Nevşehir Hacı Bektaş Veli University, İnstitute of Social Sciences

Economics, Master's Degree, May 2016

Supervisor: Assoc. Prof. Alper ASLAN

ABSTRACT

When we examine the history of economics, we observe that classical economics advocate limited state, i.e. state's delivering only certain services, while modern economic thought puts additional burdens to the state. Thus, while classical economists advocate limited public spending, modern economists argue for more extensive public spending. When we look at the historical process related with public spending, we see that significant studies in this field started to be engaged in 19th century. German economist A. Wagner, in his studies that cover several countries, confirmed that public spendings have increased on a regular base. Assuming that this increase a general fact, this increase is defined as Wagner's Law. Later, a lot of scientist engaged in studies on this topic. Constant increase of public spending raised a question of whether this increase is real or numeric. Real increase in the public spending is called increase in real, numeric increase is called as increase in appearance. Public spending is one of the tools of state intervention. Economists, on a constant base, have been questioning the extent of usage of this tool. Economists, in their studies, detected relation between public spending and economic growth. Economic growth is a phenomenon that promotes higher quality of goods and services provided to society, and strenghtens country in economic and social terms. The real increase and increase in appearance have different impacts on economic growth.

The goal of the study is to put concepts of public spending and economic growth in a theoretical context, and to analyze the effects of public spendings in developed and developing countries. In our study, the relation between public spending and economic growth in high income, middle income and low income countries. In the study, the relation between public spending and economic growth is tested and concluded through adoption of Autoregressive Distribute Log approach.

Keywords: Public Expenditures, Economic Growth, ARDL

İÇİNDEKİLER

BİLİMSEL ETKİNLİĞE UYGUNLUK	i
TEZ YAZIM KILAVUZUNA UYGUNLUK	ii
KABUL VE ONAY SAYFASI	iii
ZİM LAVUZUNA UYGUTEŞEKKÜRLER	iv
ÖZET	v
ABSTRACT	vi
TABLolar LİSTESİ	x
ŞEKİLLER LİSTESİ	xi
KISALTMALAR	xii
GİRİŞ	1

BİRİNCİ BÖLÜM

KAMU MALİYESİ ÇERÇEVESİNDE KAMU HARCAMALARI

1.1.Kamu Maliyesinin Tanımı	4
1.2. Kamu Kesiminin Üretimine Konu Olan Mal Ve Hizmetler	6
1.2.1. Tam Kamusal Mal ve Hizmetler	6
1.2.2. Yarı Kamusal Mal ve Hizmetler.....	6
1.2.3. Özel Mal ve Hizmetler (Bölünebilir Mal ve Hizmetler)	7
1.2.4. Erdemli Mal ve Hizmetler	8
1.2.5. Erdemsiz Mal ve Hizmetler.....	8
1.2.6. Kulüp Mal ve Hizmetler	9
1.3. Kamu Harcamalarının Tanımı	9
1.4. Kamu Harcamalarının Artışını Açıklamaya Çalışan Görüşler	12
1.4.1. A.Wagnere Ait Görüşler (Sürekli Artış Kanunu).....	12
1.4.2. Solomon Fabricant'ın Görüşü	14
1.4.3. Pjeacock-Wiseman Yaklaşımı.....	15
1.4.4. Richard A. Musgrave Görüşü.....	17
1.4.5. Maksimizasyon Görüşü	17

1.4.6. Sosyal Refahın Artışı Yaklaşımı (A. Pigou – H. Dalton)	18
1.4.7. W.J. Baumol	18
1.4.8. Niskanen	18
1.4.9. Colin Clark	19
1.4.10. Politik Aşamalar Tezi (Odele)	19
1.5. Kamu Harcamalarının Artışı ve Nedenleri	19
1.5.1.Kamu Harcamalarının Gerçek Artış Nedenleri	21
1.5.1.1. Savunma ve Askeri Harcamalara Dayalı Artışlar.....	21
1.5.1.2. Teknolojik Nedenler	21
1.5.1.3. Sosyal Artış Nedenleri	22
1.5.1.4. Ekonomik Nedenler	22
1.5.1.5.Siyasal Nedenler	22
1.5.2. Görünürde Artış Nedenleri	23
1.5.2.1. Ülke Yüzölçümü ve Nüfusun Artması.....	23
1.5.2.2.Bütçe Usullerinin Değişimi	23
1.5.2.3. Para Değerinin Düşmesi	23
1.5.2.4. Aynı Ekonomiden Para Ekonomisine Geçiş.....	23
1.6. Kamu Harcamalarının Artışıyla İlgili Temel Faktörler	24
1.7. Kamu Harcamalarının Sınıflandırılması	26
1.7.1. İdari (Organik) Sınıflandırma.....	26
1.7.2. Fonksiyonel Sınıflandırma	28
1.7.3. İktisadi (Bilimsel) Sınıflandırma.....	29
1.7.3.1 Cari harcamalar.....	29
1.7.3.2. Yatırım Harcamaları	31
1.7.3.3. Transfer Harcamaları	32
1.7.3.4. Verimli-Verimsiz Harcamalar	34
1.8. Gelişmiş ve Gelişmekte Olan Ülkelerde Kamu Harcamalarının Seyri.....	36

İKİNCİ BÖLÜM

EKONOMİK BÜYÜME

2.1. Ekonomik Büyümenin Tanımı.....	42
2.2. Ekonomik Büyüme Sürecinde Kullanılan Kaynaklar(Unsurları).....	46
2.2.1. Doğal Kaynaklar.....	46
2.2.2. Sermaye	46

2.2.3. Emek (İřgücü)	46
2.2.4. Giriřimci	47
2.2.5. Teknolojik Geliřmeler	47
2.3. Büyüme Modelleri Tarihi.....	48
2.3.1. Merkantalizm.....	48
2.3.2. Fizyokrazi	48
2.3.3. Klasik Büyüme	49
2.3.4. Keynesyen Teoride Büyüme	51
2.3.5. Harrod-Domar Büyüme Modeli	52
2.3.6. Neo-Klasik Büyüme	54
2.3.7. Yeni (İçsel) Büyüme	55

ÜÇÜNCÜ BÖLÜM

KAMU HARCAMALARININ EKONOMİK BÜYÜME İLE İLİŐKİSİNİN ANALİZİ

3.1. Kamu Harcamaları ve Ekonomik Büyüme İliřkisini İnceleyen Literatür.....	58
3.2. Gecikmesi Dağıtılmış Otoregresif Model (ARDL)	66
SONUÇ	80
KAYNAKÇA	83
ÖZGEÇMİŐ	

TABLolar LİSTESİ

Tablo 1: Kamu Harcamalarının Dar ve Geniş Anlamda Sınıflandırılması	11
Tablo 2: Kamu Harcamalarını Belirleyen Faktörler	12
Tablo 3: Kamu Harcamalarının Artış Nedenlerinin Gösterimi	20
Tablo 4: Kamu Harcamalarının Artışını Açıklayan Faktörler	25
Tablo 5: 1975-2010 yılları itibarı ile Türkiye’de Yatırım Harcamalarının Yıllara Göre Dağılımı.....	32
Tablo 6: 1975-2010 yılları itibarıyla Transfer Harcamalarının Dağılımı	35
Tablo 7: Gelişmiş Ülkelerde Kamu Harcamalarının GSMH İçindeki Payı	37
Tablo 8: 1980-2010 Yılları Arasında Kamu Harcamalarının Seyri (TL).....	39
Tablo 9: Gelişmiş ve Gelişmekte Olan Ülkelerde Kamu Harcamalarının Büyüklüğü	41
Tablo 10: Başlıca Büyüme Teorileri ve Özellikleri	45
Tablo 11: Yeni Büyüme Modelleri Çerçevesinde İçsel Büyüme ve Belirleyicileri..	57
Tablo 12: Kamu Harcamaları ve Ekonomik Büyüme Arasındaki İlişkiyi İnceleyen Çalışmalar	58

ŞEKİLLER LİSTESİ

Şekil 1: Kamu Maliyesinde Geleneksel Yaklaşımlar	5
Şekil 2: Kamu Harcaması Yapılma Süreci	10
Şekil 3: Wagner Kanununun Gösterimi.....	14
Şekil 4: Peacock ve Wiseman Hipotezi Güçlü Grup	16
Şekil 5: Peacock ve Wiseman Hipotezi Yarı - Güçlü Grup.....	16
Şekil 6: Peacock ve Wiseman Hipotezi Zayıf Grup	17
Şekil 7: Cari Harcamaların 1975-2010 Yılları Arasındaki Dağılımı.....	30
Şekil 8: Optimal Mal Bileşimini Gösteren Üretim İmkanları Eğrisi.....	43
Şekil 9: Klasik Yaklaşımı Gösteren Üretim İmkanları Eğrisi	44

KISALTMALAR

AB: Avrupa Birliđi

ABD: Amerika Birleşik Devletleri

AIC : Akaike Information Criterion (Akaike Bilgi Kriteri)

ARDL: Autoregressive Distributed Lag (Oto regresif Dağıtılmış Gecikme)

DPT: Devlet Planlama Teşkilatı

EKK : En Küçük Kareler

GSMH: Gayri Safi Milli Hâsıla

GSYİH: Gayri Safi Yurtiçi Hâsıla

OECD: Organisation for Economic Cooperation and Development

TBMM: Türkiye Büyük Millet Meclisi

TCMB: Türkiye Cumhuriyet Merkez Bankası

TÜİK: Türkiye İstatistik Kurumu

yy.: Yüzyıl

GİRİŞ

İktisat literatüründe kamu harcamalarının büyüklüğü çok tartışılan bir konu olmuştur. Konunun önemi devlet kavramının sınırlarını çizmesinden kaynaklanır. Kamu harcamalarının büyüklüğü ile devletin ekonomi içerisindeki yerinin ne olacağı arasında sıkı bir ilişki vardır. Kamu harcamaları devletin ekonomiye müdahalesinde etkin bir araçtır. Peki, bu araç ne kadar kullanılmalıdır? Bu konu günümüzde tartışıldığı gibi tarihsel süreçte de tartışılmıştır.

Merkantalistler etkin ve güçlü bir devleti savunmuşlardır. Merkantalistlere göre devlet zengin olmalıdır. Zenginliğin kaynağı da devletin sahip olduğu altın ve gümüş miktarıyla ölçülür. Çok miktarda altın ve gümüşe sahip olmak için güçlü bir orduya ihtiyaç vardır. Ordunun güçlü olabilmesi içinde silaha, kıyafete, gıdaya ihtiyaç vardır. Bu giderleri devletin karşılaması kamu harcamalarını artıracaktır. Daha sonraki süreçte etkin olan fizyokratlar daha küçük bir devleti savunmuşlardır. Daha küçük devlet daha küçük kamu harcaması anlamına gelir.

1929'daki büyük buhrana kadar fizyokratlardan temelini alan klasik iktisadi düşünce hâkim olmuştur. Klasik düşüncede de fizyokratlar gibi küçük devlet görüşü hâkimdir. Klasikler devletin sadece güvenlik, adalet gibi temel hizmetlerle ilgilenmeleri gerektiğini savunmuşlardır. Bu durum devletin faaliyet alanını sınırlamaktadır. Sınırlı devlet, küçük kamu harcaması demektir. 1929 Büyük Buhranı'yla klasiklerin savunduklarının aksine ekonominin tam istihdam dengesinde olmadığı anlaşılmıştır. Ekonominin tam istihdam dengesini yakalayabilmesi için, devlet müdahalesinin zorunlu olduğu, Keynesyen yaklaşımı savunanlar tarafından öne sürülmüştür. Keynesyen yaklaşıma göre devletin kamusal ihtiyaçları karşılamasının yanında ekonomiye müdahale ederek ekonomiyi istikrara kavuşturma görevi de vardır. Keynesyen yaklaşımla birlikte devletin ekonomideki ağırlığı daha yoğun hissedilmeye başlanmıştır.

İnsanlar yaratılışları gereği bir arada yaşamak isterler. Bu istek beraberinde yeni ihtiyaçlar doğurur. Toplumsal örgütlenmeyle birlikte söz konusu ihtiyaçların hem kapsamı hem de boyutları önemli derecede artmıştır. Bu ihtiyaçların giderilmesi için yapılan harcamalara kamu harcamaları denilmektedir. Bu harcamalar yetkili kişiler aracılığıyla ve söz konusu ihtiyaçları karşılamaya yönelik olarak yapılır. Yapılan araştırmalarda, bu harcamaların zaman içerisinde sürekli olarak artma eğiliminde olduğu görülmüştür (Akdoğan, 2014: 63). Kamu harcamalarındaki bahsedilen bu artış hem devlet merkezli ekonomik sistemlerde hem de piyasa ekonomisini benimsemiş sistemlerde görülmüştür. Bu durumun ülkemiz için de geçerli olduğu söylenebilir.

Kamu harcamalarıyla alakalı çalışmalar 19. Yüzyılın ortalarında yapılmaya başlanmıştır. Alman Ekonomist Wagner kamu harcamalarındaki artış hızının, milli gelirdeki artış hızından daha yüksek olduğunu ortaya çıkarmıştır. Wagner'in bu görüşü iktisat literatüründe "Kamu Harcamalarının Artış Kanunu" olarak nitelendirilmiştir. Daha sonra 19. Yüzyılın sonlarından 20. Yüzyılın ortalarına kadar olan dönemi kapsayan İngiliz bilim adamları Peacock ve Wiseman tarafından geliştirilen, iktisat literatürüne "Sıçrama Tezi" olarak geçen çalışmayla devam eden bu konu günümüzde bile güncelliğini yitirmemiştir (Pehlivan, 2015: 71).

Devletin ekonomiye müdahale araçlarından biri de kamu harcamalarıdır. Kamu harcamalarının başında kamu kesimine konu olan mal ve hizmetler gelmektedir. Bunları tam kamusal mal ve hizmetler, yarı kamusal mal ve hizmetler, kulüp mal ve hizmetler, erdemli mal ve hizmetler olarak sıralayabiliriz. Çalışmamızda bu mal ve hizmetlerin tanımı yapılarak örneklendirilmiştir.

Ekonomik büyüme kavramını (economic growth), bir ülkede üretilen mal ve hizmetlerin zaman içinde çoğalması olarak tanımlayabiliriz. Ekonomik büyümede, reel GDP zamana paralel olarak sürekli bir artış gösterecektir. Aynı zamanda, ekonomik büyüme sonucunda o ülkede yaşayan vatandaşların refahında da bir artış olacaktır. Tüm bunların sonucunda, dünyadaki ülkelerin en önemli temel makro hedeflerinden bir tanesinin de ekonomik büyümeyi olabildiğince hızlı bir şekilde gerçekleştirmek olduğunu söyleyebiliriz (Ünsal, 2013: 14).

Yaptığımız bu çalışmada hedeflenen amaç kamu harcamalarıyla ekonomik büyüme arasındaki ilişkiyi gelişmiş ve gelişmekte olan ülkeler çerçevesinden incelemek ve bu ilişkinin yönünü belirlemektir. Çalışmanın birinci bölümünde kamu maliyesi çerçevesinde kamu harcamaları kavramı teorik açıdan incelenmiştir. Kamu harcamalarının tanımı, hangi sınıflandırmalara tabi tutulduğu, kamu harcamalarının artış nedenleri ve gelişmekte ve gelişmiş ülkelerin GSMH içerisindeki kamu harcamalarının büyüklükleri örneklendirilmiştir. Çalışmanın ikinci bölümünde ise ekonomik büyüme kavramı açıklanmış ve ekonomik büyüme modelleri çerçevesinde Smith Büyüme Modeli, Malthus büyüme modeli, Ricardo Büyüme Modeli, Horrod-Domar Büyüme Modeli, Neoklasik Büyüme Modeli ve son olarak da içsel büyüme modelleri incelenmiştir. Çalışmanın üçüncü bölümünde ise kamu harcamaları ile ekonomik büyümeyi ilişkilendiren literatür çalışmaları araştırılmış ortaya çıkan sonuçlar değerlendirilmiştir. Ayrıca üçüncü bölümde yüksek gelirli, orta üst gelirli ve düşük orta gelirli ülkeler için kamu harcamaları ve ekonomik büyüme arasındaki ilişki incelenmiştir. Çalışma ARDL (Autoregressive Distribute Log) yaklaşımı kullanılarak analiz edilmiştir. Gelişmiş ve gelişmekte olan ülkeler bakımından kamu harcamaları ve ekonomik büyüme arasındaki ilişki test edilerek sonuçlandırılmıştır.

BİRİNCİ BÖLÜM

KAMU MALİYESİ ÇERÇEVESİNDE KAMU HARCAMALARI

1.1.Kamu Maliyesinin Tanımı

Kamu maliyesi kavramını, devletin kamusal ihtiyaçları karşılamak için yürüttüğü faaliyetleri inceleyen bilim dalı olarak tanımlayabiliriz. Serbest piyasada insanlar ihtiyaçlarını, ödedikleri bedelle piyasada üretilen mal ve hizmetlerle karşılarlar. Kamusal mal ve hizmetler, tüm toplum tarafından ihtiyaç duyulan mal ve hizmetlerdir. Bunların başında adalet, güvenlik gibi hizmetler gelir. Bu mal ve hizmetlerin kamu kesimi tarafından karşılanması gerekir (Pehlivan, 2015: 17).

Kamu maliyesinde, iki temel yaklaşımın hâkim olduğunu söyleyebiliriz. Bunlardan ilki, geleneksel yaklaşımlar ikincisi ise çağdaş yaklaşımlardır. Kamu maliyesinde geleneksel yaklaşımları 5 başlık altında inceleyebiliriz. Geleneksel yaklaşımlardan ilki kurumsal yaklaşımdır. Kurumsal yaklaşım, devlet faaliyetlerini hukuksal ve idari açıdan inceleyen yaklaşımdır. Bu yaklaşım, devlet faaliyetlerinin kimler tarafından yapılacağını ve bu faaliyetleri yürüten devlet kurumlarının hareket alanlarının sınırlarını belirler. İkinci yaklaşımımız değişim yaklaşımıdır. Modern yaklaşımda kamusal ihtiyaçların en büyük finansman kaynağı vergilerdir. Değişim yaklaşımında vergiler, kamu ihtiyaçlarını karşılamak için üretilen mal ve hizmetlerin bedeli olarak kabul edilir. Üçüncü yaklaşım refah yaklaşımıdır. Toplumdaki kimsenin durumunu kötüleştirmeden toplum refahının nasıl artırılacağını konu olan temel yaklaşımdır. Dördüncü yaklaşım gelir yaklaşımıdır. Gelir yaklaşımı fonksiyonel maliye ile ilgilidir. Bu yaklaşımda devlet faaliyetinin milli geliri artırıcı veya azaltıcı yönleri incelenir. Devlet faaliyetlerinin bir kısmı ekonomide genişletici etkiye sahipken bir kısmı da daraltıcı bir etkiye sahiptir. Örneğin, ekonomide vergiler daraltıcı etkiye sahipken kamu harcamaları genişletici bir etkiye sahiptir. Son geleneksel yaklaşım

ise yapısal yaklaşımdır. Kamu maliyesi ile ilgili konuların ekonomik açıdan incelenmesine yönelik olan yaklaşımdır. Söz konusu yaklaşımda; kaynak dağılımı, devlet faaliyetlerindeki etkinlik gibi konular üzerinde durulmuştur. (Kalenderoğlu, 2005: 25-26)

İkinci ana yaklaşım, günümüzdeki çağdaş yaklaşımlardır. Çağdaş yaklaşımlar ise; Alman ve Fransız ekolünün yaklaşımıdır. Bu yaklaşımları hukuki yaklaşım, iktisadi ve siyasi yaklaşımlar olarak sıralayabiliriz.

Kamu Maliyesinde geleneksel yaklaşımlar şekil 1.'de gösterilmiştir. Şekil 1'de kamu maliyesindeki temel yaklaşım olan geleneksel yaklaşım ana diyagramda gösterilmiştir. Geleneksel yaklaşımın alt başlıkları olan yapısal, kurumsal, değişim ve refah yaklaşımının geleneksel yaklaşım ile ilişkisi gösterilmeye çalışılmıştır.



Şekil 1: Kamu Maliyesinde Geleneksel Yaklaşımlar

1.2. Kamu Kesiminin Üretimine Konu Olan Mal Ve Hizmetler

1.2.1. Tam Kamusal Mal ve Hizmetler

Adalet, güvenlik, savunma, diplomasi gibi sadece devlet tarafından sağlanabilecek olan kamusal ihtiyaçların karşılanabilmesi için üretilen mal ve hizmetlerdir. Bu malların özellikleri itibariyle faydaları bölünemez, bir bedel konulamaz, pazarlanamaz, tüketimlerinden kimse mahrum bırakılamaz. Bu malların tüketimlerinde rekabet söz konusu değildir.

Kamusal mal ve hizmetlerin faydası toplumu oluşturan tüm bireyleri kapsar. Bu mal ve hizmetlerin faydası toplumu oluşturan bireylerin bütünü tarafından hissedilmesine rağmen, faydalarının bireysel açıdan kapsamalarını ölçmek mümkün değildir. Bundan dolayı bireyin sadece o hizmetle alakalı bir bedel ödemesi de mümkün olmaz. Savunma, güvenlik, diplomasi gibi hizmetler devlet tarafından karşılanır. Bu hizmetlerden faydalanan kişilerin elde ettikleri faydaya göre bir karşılık ödemesi bahis mevzusu olmaz (Sandford, 1978: 60).

Tam kamusal mallardan bireyleri dışlamanın maliyetinin yüksekliğini ve bu dışlamaya gerek olmadığını şu örnekten anlayabiliriz. Bitki yetiştiren bir bahçıvanın yetiştirdiği gülleri, komşularına ve yoldan geçenlere göstermeyerek, onların güzelliklerinden ve hoş kokularından komşularını ve yoldan geçenleri mahrum bırakabilmesi için, ya bahçesine yüksekçe duvarlar örecektir ya da üstünü çadırla kapatacaktır. Böyle bir davranışın hem maliyeti yüksek olacak hem de çiçekler güneş alamayacak ve kuruyacaklardır. Böyle bir davranışın rasyonel insan davranışına tezat olduğu açıktır. Öyleyse kamu mallarından bazı bireyleri dışlamak hem gereksiz hem de yüksek maliyetlidir (Connolly ve Munro, 1999: 58).

1.2.2. Yarı Kamusal Mal ve Hizmetler

Yarı kamusal mal ve hizmetler ya dışlama özelliğine ya da tüketiminde rekabet olması özelliklerinden birine sahip olan mal ve hizmetlerdir. Bu mallara örnek olarak köprü kullanım hizmeti verilebilir. Köprünün kalabalık olmayan bir saatte kullanımının marjinal maliyetinin düşük olduğu açıktır; ancak sıfır değildir. Köprünün kalabalıklaşması, köprünün kullanılmasındaki rekabeti artıracak ve kullanımı sonucu bedel ödemeyenler köprü kullanım hizmetinden dışlanacaktır (Durmuş, 1998: 72).

Bazı tam kamusal mallar ile yarı kamusal malları birbirinden ayırmak kolay bir işlem değildir. Çünkü bazı mal ve hizmetler devlet tarafından üretilmekle birlikte, tam kolektif bir nitelikte değildir ve yarı kamusal parçalar halinde bölünebilir, fiyatlandırılabilir. Bu malların faydaları iki şekilde görülebilir. Bireye olan faydası aynı özel mal ve hizmetlerinki gibidir, topluma olan faydası ise kolektif mal ve hizmetlerinki gibi özellik gösterir. İşte devlet tarafından üretilen söz konusu bu mallar yarı toplumsal (yarı kolektif-yarı kamusal) olarak adlandırılırlar. Yarı kamusal mallar, yapıları itibariyle piyasada üretilebilecek niteliktedir. Ancak piyasada bu mallar yeterince üretilemez ise toplum açısından taşıdıkları önem nedeniyle devletinde bu malların üretiminde bulunulmasını gerekir. Bu bakımdan eğitim ve sağlık hizmetleri bu mallara örnek olarak verilebilir. Eğitim ve sağlık hizmetleri hem devlet hem de piyasa tarafından üretilebilir. Devlet faaliyetlerindeki problemlerin temelinde yarı kamusal mal ve hizmetler yatar (Akdoğan, 2014: 46,47).

1.2.3. Özel Mal ve Hizmetler (Bölünebilir Mal ve Hizmetler)

Özel mallar, toplumsal mal ve hizmetlerin aksine faydaları toplum bireyleri arasında bölüşülebilen mallardır. Ancak burada iktisadi unsurdan yararlanabilmek için malların bedelinin ödenmesi gerekir. Bu hususu şu şekilde izah edebiliriz: Bireysel ihtiyaçları karşılamaya yönelik olan bu malların faydaları bireysel nitelik taşır ve bu sebeplerden bu malların arzı piyasa koşullarına ve üretici kararlarına göre belirlenir. Fayda bireysel niteliktedir ve birey bedel ödemiyeceği bu malın faydasından dışlanabilir. Özel mallar tüketim ile son bulur. Kişi kendisi için en uygun bulduğu mal ve hizmetleri seçer. Özel mallar için gıda ve yiyecek maddeleri örnek verilebilir. Tüketilmiş olan bir malın veya hizmet unsurunun başka bir birey tarafından tüketilmesi mümkün değildir. Ancak adalet savunma, güvenlik gibi hizmetler tüketimle sona ermez. Çok sayıda bireyin bu mal ve hizmetlerden istifade etmesi bu mal ve hizmetlerin tüketim düzeylerini etkilemez. Örneğin; bir tüketici tarafından bir pastanın yenmesi veya bir meyve suyunun içilmesi halinde, aynı birime özgü olmak koşulu ile bir başka tüketicinin aynı pastayı yemesi veya aynı meyve suyunu içmesi mümkün değildir (Akdoğan, 2011: 49).

Devletler, bazı sosyolojik ve ekonomik nedenler, teknolojik nedenler ve mali nedenlerle özel nitelik taşıyan malları üretebilmektedir. Kamu sektörünün demiryolu, havayolu, karayolu, elektrik, su, telefon, haberleşme gibi iktisadi alanlardaki

faaliyetleri buna örnek olarak verebiliriz. Bu durum devletin dışlanılabilecek alanlarda da faaliyet göstermesi şeklinde de tanımlanabilir. Devletin bu alanlarda faaliyette bulunmasının ana sebebi olarak özel kesimin dışsal faydalar nedeniyle etkin düzeyde üretim yapmaması ve doğal tekel olma eğiliminde olmaları gösterilebilir (Boadway, Wildasin, 1984: 169-170).

1.2.4. Erdemli Mal ve Hizmetler

Erdemli mallar gelir düzeyi düşük vatandaşların ve dezavantajlı bireylerin korunması güdüsüyle ya devlet tarafından üretilen ya da üretimini yapanların devlet tarafından desteklendiği mallar olarak tanımlanabilir. Erdemli mallar, nitelikleri itibariyle özel mallara benzemekle birlikte piyasada eksik üretimlerini engellemek, toplumsal refahı artırmak ve genişletmek için üretilen mallardır. Okullardaki süt dağıtımı, huzurevleri, zorunlu aşı programı, yetiştirme yurtları erdemli mallara örnek olarak verilebilir (Kirmanoğlu, 2007: 122).

Erdemli (merit) mallar özellikleri itibariyle bölünebilirler. Bu malların faydalarından yararlanmaktan bireyleri mahrum bırakma (dışlama) söz konusudur. Pür olmayan mallar grubuna girerler. Bu malların bir bedel karşılığında sunulması istenilen bir durum değildir. Erdemli (merit) mallar çevrelerine pozitif dışsallık yayarlar (Aktan, 2003: 28).

1.2.5. Erdemsiz Mal ve Hizmetler

Erdemsiz mal ve hizmetler, birey veya toplum tarafından kullanıldığında zarar veren, erdemli (merit) malların aksine kamu otoritesi tarafından kullanılmasının yasaklanması gereken mal ve hizmetlerdir. Kumar, uyuşturucu, pornografi erdemsiz mal ve hizmetlere örnek olarak verilebilir.

Erdemsiz (demerit) mallara “ek sosyal maliyeti olan” ya da “zararlı özel mallar” da denir. Erdemsiz mallar erdemli malların aksine topluma negatif dışsallık yayar. O zaman bu negatif dışsallığa müdahale edilmeli ve toplum korunmalıdır. Bu müdahaledeki temel mantık, devletin bireyin menfaatini, bireyin kendisinden dahi daha iyi koruması anlamına gelen “Paternalist” yaklaşımla açıklanabilir. Burada ulaşılmak istenen temel amaç gerektiğinde devletin bireylerine bir baba gibi yaklaşarak onları kendilerine zarar verecek unsurlardan korumasıdır (Pehlivan, 2015: 44).

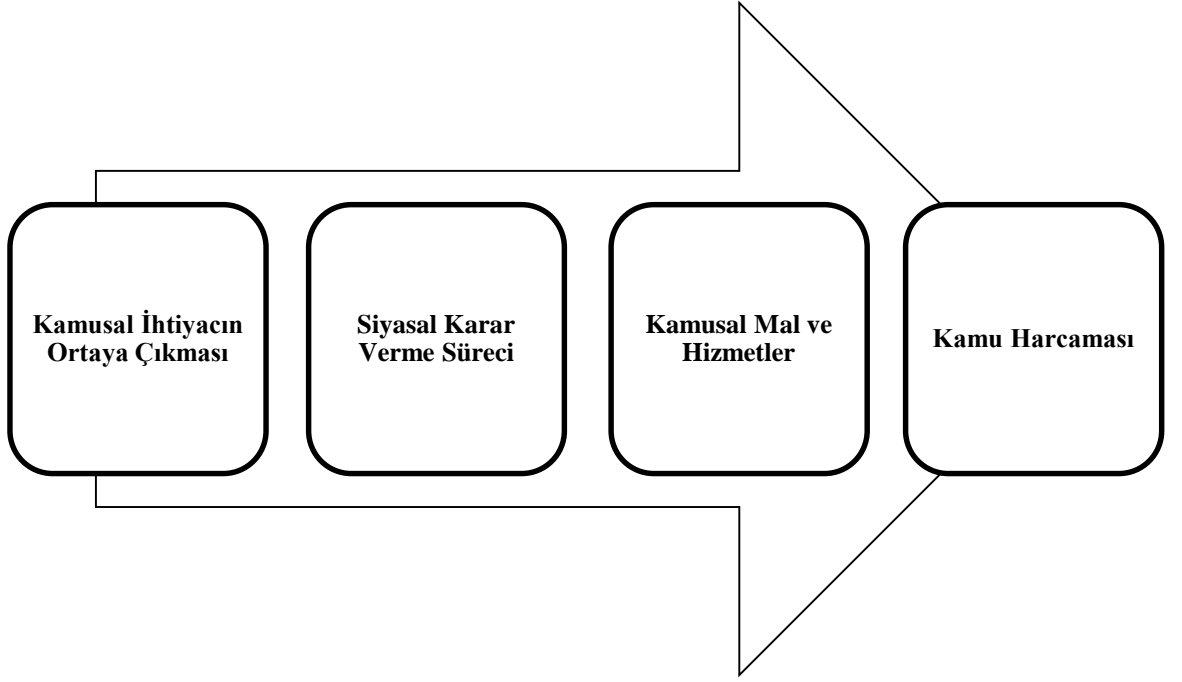
1.2.6. Kulüp Mal ve Hizmetler

Kulüp malları, bir örgütün sadece kendi üyelerinin faydalanması için ürettiği mal ve hizmetler olarak tanımlayabiliriz. Bir kişinin tek başına sağlamanın imkânsız olduğu ve sağlasa bile karşılığında çok büyük bir bedel ödemesinin gerekli olduğu mal ve hizmetler, bu yolla çok daha ekonomik bir şekilde elde edilebilir. Bu durumu örneklendirmek gerekirse bir kişinin tenis oynama ihtiyacını karşılayabilmesi için çok büyük bir yeşil alana ihtiyacı vardır. Bu hizmeti para karşılığında piyasadan temin etmesi halinde karşı karşıya kalacağı maliyet, genellikle kişinin tek başına altından kalkamayacağı boyutlardadır. Ancak bu hizmeti sunan bir kulübe üye olarak karşılama yoluna gitmesi çok daha düşük maliyetlerle o hizmetten yararlanma imkânı sağlar. Kulüp mallarda, genellikle kulübün dışındaki kimseler sunulan hizmetten yararlandırılmaz. Bu yönüyle kulüp mallar diğer yarı kamusal mal ve hizmetlerden farklılık gösterir. Kulüp malların üretimi, çok kişiye ve düşük maliyetlerle sağlandıklarından devlet tarafından desteklenebilir (Pehlivan, 2015: 45).

1.3. Kamu Harcamalarının Tanımı

Kamu harcamalarının tanımı konusunda herkesin ortak bir noktada buluşacağı bir tanım yapmak hayli zordur. Devlet kavramının ve devlet fonksiyonlarının sürekli değişken bir yapıya sahip olması bu zorluğun en önemli açıklayıcısı olarak gösterilebilir (Nadaroğlu, 1974: 132).

Devletin kamu ihtiyaçlarını karşılaması ve üzerine yüklenen fonksiyonları yerine getirebilmesi için harcamalar yapması gerekir ki bu devletin varlığını sürdürebilmesi için kaçınılmaz bir sonuçtur.



Şekil 2: Kamu Harcaması Yapılma Süreci

24/12/2003 tarihinde 25326 sayı numarasıyla yayımlanan 5018 sayılı Kamu Mali Yönetimi ve Kontrol Kanunu'nda kamu harcaması tanımını ayrıntılı bir şekilde yapılmaktadır. Bu kanuna göre kamu harcamaları aşağıdaki gibi sıralanır:

- “Kanunlarına dayanılarak yaptırılan işleri,
- Alınan mal ve hizmet bedelleri,
- Sosyal güvenlik katkı payları,
- İç ve dış borç faizleri,
- Borçlanma genel giderleri,
- Borçlanma araçlarının iskontolu satışından doğan farklar,
- Ekonomik, malî ve sosyal transferler,
- Verilen bağış ve yardımlar ile diğer giderleri”(5018 sayılı kanun madde 3/h)

Kamu harcamalarını, dar anlamda kamu harcaması ve geniş anlamda kamu harcaması olarak iki ana tasnife tabi tutabiliriz. Dar anlamda kamu harcamalarını merkezi devlet örgütünün ve yerel yönetimlerin yaptığı harcamalar olarak tanımlayabiliriz. Geniş anlamda kamu harcamalarını ise merkezi devlet örgütü, yerel

yönetimler, kamu iktisadi kuruluşlar, sosyal güvenlik kuruluşlarının yaptığı harcamalar olarak tanımlayabiliriz.

Tablo 1: Kamu Harcamalarının Dar ve Geniş Anlamda Sınıflandırılması

KAMU HARCAMALARI	
Dar Anlamda Kamu Harcamaları	Geniş Anlamda Kamu Harcamaları
Merkezi Devlet Örgütü	Merkezi Devlet Örgütü
Yerel Yönetimler	Yerel Yönetimler
	Kamu İktisadi Kuruluşları
	Sosyal Güvenlik Kuruluşları

Yukarıda tabloda da gösterildiği gibi geniş anlamda kamu harcamaları sadece merkezi yönetim harcamalarından oluşmaz. Merkezi yönetim harcamalarının yanında iktisadi devlet teşekküllerinin harcamaları, sosyal sigorta ödemeleri, vergi istisnaları, vergi muafiyetleri, özel kişilerin devlete yaptığı bağışlar, elektrik, su, ulaşım hizmetleri sunan kuruluşların yaptıkları harcamaları kamu harcamaları olarak sayabiliriz (Aksoy, 1991: 504).

Tablo 2’de kamu harcamalarına sebep olan faktörlere arz ve talep tarafından bakılmaktadır. Tabloda talep kısmını etkileyen unsurlar nüfus artışı, kentleşme gibi faktörlerdir. Arz kısmını etkileyen faktörler ise altyapı, işletme sermayesi, kamu yatırımları, belediye ve çevre hizmetleridir. Tablo 2’de kamu harcamaları alt bileşimlerine ayrılarak sanayileşme öncesinde ve sonrasında hangi çeşit kamu harcamalarının gelir artışı ile birlikte yapıldığı gösterilmektedir. Sanayileşme öncesi dönemde gelir aktarma hizmetlerine yönelik yapılan yasama, temsil hizmetleri, genel hizmetler gibi kamu harcamaları milli gelire kıyaslandığında milli gelirden daha fazla artmaktadır. Bu durumun sebebi bu kamu harcamalarına olan talebin artmasıdır. Ayrıca sanayileşme öncesinde toplam refahı artırıcı hizmetler arasında sayabileceğimiz eğitim, sağlık, barınma gibi hizmetlerin baskın olduğunu söyleyebiliriz. Özetle, sanayileşme aşamasında ve sonrasında ülkelerin milli gelirindeki artışın refah artırıcı kamu harcamaları için yaptığı artıştan daha fazla olduğu görülmüştür (Bulutoğlu, 2004: 205).

Tablo 2: Kamu Harcamalarını Belirleyen Faktörler

Artış Etkenleri →	Talep Etkenleri				Arz Etkenleri		
	Gelir Artışı			Nüfus Artışı	Kentleşme	Üretim Teknolojisi	İktisadi Sistem
Kamu Harcamaları ↓	(A)	(B)	(C)				
Toplam Kamu Tüketimi		+	+	+	+	+	+
Genel Hizmetler	+						+
Yasama/ Temsil	+	-	-	-	+	+	+
Güvenlik		+	+	-	+	+	+
Yargı		+	+	-	+	+	-
Savunma		+	+			-	
Refah Hizmetleri				+			-
Eğitim		+	+		+	+	
Sağlık			+		+	+	
Konut		+	+	+	+		
Gelir Aktarma			+		+		
Ekonomik Hizmet			+	+			-
Tarım		+					
Sanayi	+	+	+	+			
Ticaret		+					
Turizm / Tatil			+		+		
Sosyal Güvenlik							
Yaşlılık			.			.	.
Sigortası Emekli			+	-		+	+
Belediye Hizmeti Çevre Hizmeti		+	+		+		
		+		+	+		+
Kamu Yatırımları		+	-				
Altyapı		+	-	+	+	-	
İşletme Sermayesi		+					
Gelir Aktarma	+	-	-				+

Kaynak: Kenan Bulutoğlu (2004); *Kamu Ekonomisine Giriş: Demokraside Devletin Ekonomik Bir Kuramı*, 8. Baskı, Batı Türkeli Yayıncılık, İstanbul, s.205.

1.4. Kamu Harcamalarının Artışını Açıklamaya Çalışan Görüşler

1.4.1. A.Wagnere Ait Görüşler (Sürekli Artış Kanunu)

Kamu harcamalarının artışı ile ilgili ilk ciddi bilimsel çalışma 18. yüzyılın sonlarına doğru Alman ekonomist Adolph Wagner tarafından yapılmıştır. Wagner toplumun sosyal gelişmesinin önlenemeyeceğini, bu durumun da devlet faaliyetlerini artırarak, kamu harcamalarını da sürekli olarak artıracığını belirtmiştir. Wagner'in temel

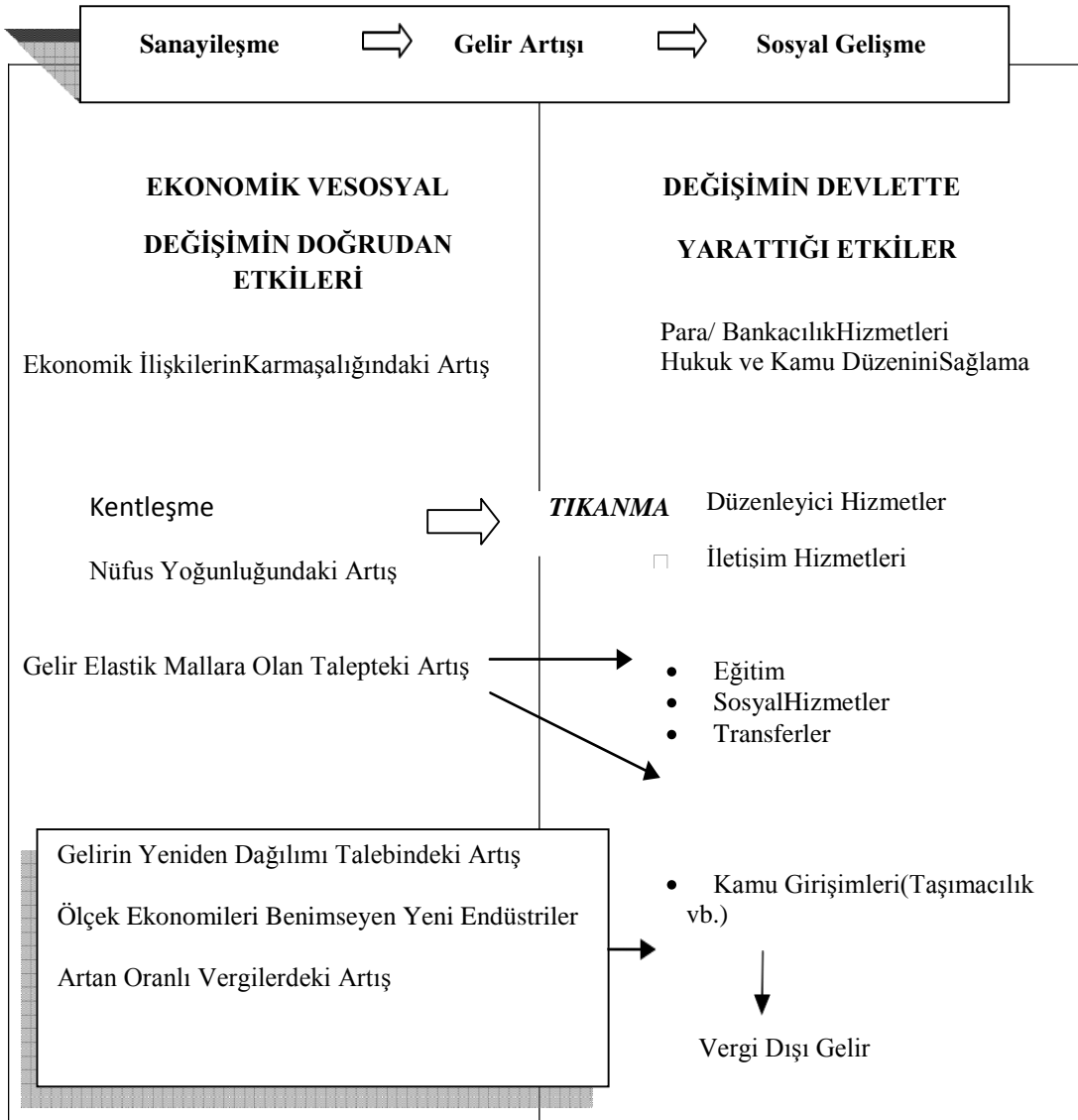
önergelerinden biri; kamu harcamalarının artış hızının (en azından belli bir süre için) millî gelirden daha hızlı olduğudur (Nadaroğlu, 1992; 144-145).

Adolph Wagner bu durumu “kamu harcamalarının artışı kanunu” olarak nitelemiştir. Wagner, gözlemlerini gelişmiş batı ülkeleri ile ilgili çalışma sonuçlarına dayandırmış ve bu artışın nedeni olarak; sanayileşme, sosyal gelişmeler ve alt yapının gelişmesi amacıyla ortaya çıkan devlet faaliyetlerindeki büyüme zorunluluğunu görmüştür (Akdoğan, 2014;71).

Tüm bunların yanında devlet kalkınma ve büyüme hızlarını ivmelendirmek ve gelir dağılımındaki dengesizlikleri çözmek için doğrudan mal ve hizmet alımları yapabilmekte bazen de özel kesime karşılıksız ödemeler yapabilmektedir (Uluatan, 1997: 212). Sanayileşmedeki artış beraberinde teknolojik gelişme, ulaştırma, haberleşme gibi büyük ölçekli yatırımların devlet tarafından yapılması sonucunu getirecektir (Mann, 1980). Bu denli büyük yatırımların kamu kesimi tarafından finanse edilmeleri halinde kamu kesiminin yapacağı harcamaları artırması doğal bir sonuç olarak karşımıza çıkacaktır. Bu yatırımlar çoğu zaman özel sektörün kapasitesinin üzerinde bir bütçe gerektirmektedir. Bu nedenlerle özel sektörün kapasitelerini aşacak yatırımların devlet bütçesinden karşılanması gerekir.

Wagner, devlet faaliyetlerinin artmasının ve kamu sektörünün genişlemesinin sebeplerini ise şöyle ifade etmiştir (Gemmell, 1993: 104):

“Genişleyen kamu ve özellikle devlet faaliyetlerinin artışı kanunu mali ihtiyaçların genişlemesinden kaynaklanmaktadır. Yönetim yerelleştiğinde ve yerel yönetim iyi organize olduğunda hem devletin hem de yerel yönetimlerin ihtiyacı artmaktadır. Yakın zamanlarda Almanya’da özellikle kentlerde, belediyelerin mali yükümlülüklerinde kayda değer bir artış göze çarpmaktadır. Gelişmekte olan ülkelerdeki bu artışın sonucu olarak ortaya çıkan bu kanun, en azından bizim batı Avrupa medeniyetinde böyledir; bu durumun açıklanması sebebi ise sosyal gelişme baskısı sonucu özel ve kamu ekonomisindeki görece alanlardaki değişiklik özellikle zorunlu kamu ekonomisinde açığa çıkmasıdır. Finansal anlamda meydana gelen sıkıntı devlet faaliyetlerinin genişlemesinin önünde engel olabileceği gibi gelir devlet harcamalarının boyutlarını öbür türlü olması yerine gelir tarafından belirlenmesine de yol açabilir. Ancak uzun vade de düşünülürse sosyal açıdan ilerleme isteğine sahip olan bireylerin sayısının artması ile birlikte bu finansal sıkıntıların üstesinden her zaman için gelmek mümkün görünmektedir.”



Şekil 3: Wagner Kanununun Gösterimi

Kaynak: Normann Gemmill (1993); The Growth of the Public Sector, Theories and International Evidence, Edward Elgar Publishing Limited, England, s.114.

1.4.2. Solomon Fabricant'ın Görüşü

Wagner'in kamu harcamalarındaki artışı incelerken örneklediği ülke sayısının az olmasından dolayı araştırmanın yetersiz olduğu, kamu harcamalarındaki artışın kanun olarak nitelendirilebilmesi için konunun detaylı olarak yeniden incelenmesi gerektiği, Amerikalı iktisatçı Solomon Fabricant tarafından ileri sürülmüştür. S. Fabricant detaylı istatistik verilerden faydalanarak ABD için kamu harcamalarındaki artışı saptamış ancak bunun diğer ülkelerde olup olmadığını sistematik ve ciddi olarak araştırılmasının gerektiğini belirtmiştir (Edizdoğan, 2007: 54).

1.4.3. Pjeacock-Wiseman Yaklaşımı

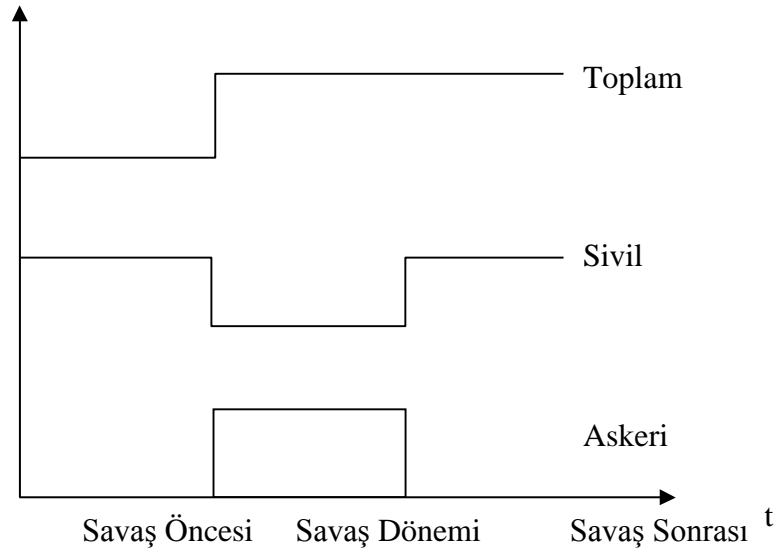
Peacock ve Wiseman İngilterede kamu harcamalarını 1890'dan 1950 yılına kadar incelemişlerdir. Sonucunda savaşlar gibi büyük bunalım dönemlerinde söz konusu harcamaların sıçrama (yer değiştirme) yaptığını, bunalım sonrası dönemlerde de eski seviyesine inmediklerini tespit etmişlerdir. Savaş sonrasında kamu harcamalarında bir azalış olsa bile bunun eski düzey seviyesinin üstünde olduğunu kamu gelir ve harcamalarının sürekli bir yükselme eğiliminde olduğunu belirtmişlerdir. (Akdoğan, 2014: 72).

Devlet savaş ve bunalım dönemlerinde olağanüstü harcamalar yapmak mecburiyetinde kalır. Bu harcamaları finanse etmek için halk üzerindeki vergi yükünü artırır. Olağanüstü dönemlerde vergiler halkın dayanabileceği sınırın üzerine çıkar ve halktan bu konuda anlayışlı olması beklenir. Bu dönemlerde toplumun vergi bilinci değişir ve toplumun kabulleneceği vergi yükü artar. Ancak olağanüstü dönemler sonrasında artan vergi yükü ve harcamalar eski seviyesine dönmez. Çünkü artan vergi gelirlerini devlet farklı amaçlar için kullanır (Mere, 2006: 42). Devlet kamu gelirleri aracılığıyla milli gelirin çok önemli bir bölümünü ekonomiden çeker. Kamu giderleri aracılığıyla da ekonomiye tekrar kazandırarak çok önemli bir ekonomik ve sosyal döngü oluşturur (Akdoğan, 2014: 63- 64).

Kamu harcamaları tüm çıkar gruplarını etkiler. Bu sebeple, devlet dâhil çeşitli çıkar gruplarının; kamu harcamaları konusunda doğrudan ya da dolaylı olarak müdahil olması doğal bir sonuçtur. Bunlara bağlı olarak kamu harcamalarının artırılması veya azaltılması konusunda, ilgili çıkar gruplarının talepleri ortaya çıkabilmektedir (Hockley, 1992: 22).

Peacock ve Wiseman Hipotezi, güçlü versiyonuna göre savaş, doğal afet gibi sosyal açmazların yaşandığı dönemlerde kamu harcamaları özellikle savunma harcamalarıyla birlikte basamak şeklinde artar. Savunma harcamaları savaş sonrası dönemde azalmasına rağmen savaş döneminde ihmal edilen diğer kamu harcamaları artacak ve kamu harcamaları normal düzeyin üzerinde olacaktır. Bu durum şekil 4' te görülmektedir. Yine şekil 5'te görüldüğü üzere Peacock ve Wiseman Hipotezi yarıgüçlü versiyonun da savaş döneminde kamu harcamalarının büyüklüğü artmaktadır. Normal dönemde savunma harcamaları azalmasına rağmen diğer kamu

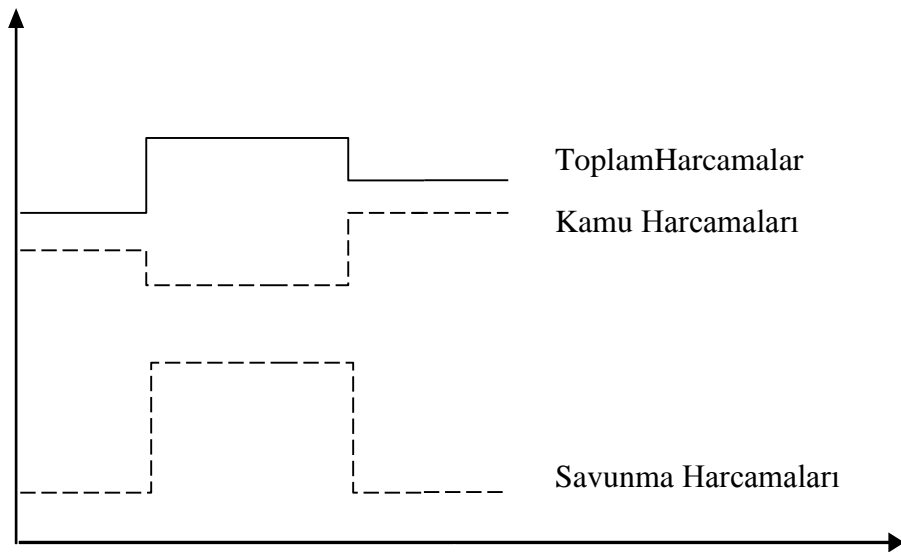
harcamalarının artmasıyla kamu harcamalarının büyüklüğü artmaktadır. Ancak bu durum güçlü versiyona göre daha zayıftır. Peacock ve Wiseman Hipotezi, zayıf versiyonunda savaş sonrası dönemden normal döneme geçilirken savunma harcamaları azalmakta ancak diğer kamu harcamaları artmaktadır. Buradaki durumda diğer iki versiyona göre artış eğilimi daha da zayıftır (Hızarcı, 2007: 40).



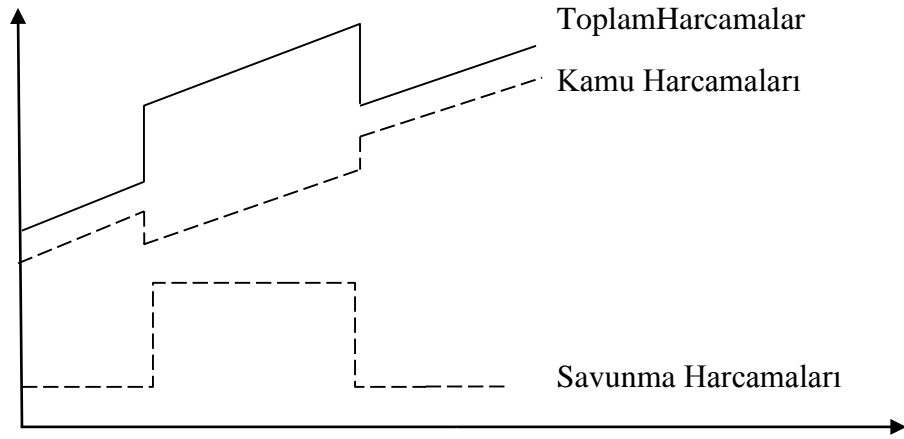
Şekil 4: Peacock ve Wiseman Hipotezi Güçlü Grup

Kaynak: KALENDEROĞLU M, Kamu Maliyesi Bütçe ve Borçlanma, 2005, sayfa38.

Kamu Harcamaları/GSMH



Şekil 5: Peacock ve Wiseman Hipotezi Yarı - Güçlü Grup



Şekil 6: Peacock ve Wiseman Hipotezi Zayıf Grup

Kaynak: Henrekson, M. (1993). The Peacock Wiseman Hypothesis, *The Growth of The Public Sector Theories and International Evidence*, (Der.: Norman Gemmell), England: Edward Elgar

1.4.4. Richard A. Musgrave Görüşü

Musgrave, 1890-1948 yılları arasında ABD için kamu harcamalarının artışını incelemiş ve bu artışın düzenli ve sürekli bir ilerleme kaydetmediğini belirlemiştir. Sadece genel anlamda savaşsal nedenlerin kamu harcamalarında yükselişe neden olduğunu toplam harcamalardan savaşla ilgili harcamaların çıkarıldığında gerçek anlamda önemli bir artışın olmadığını belirlemiştir (Edizdoğan, 1995: 55).

Musgrave'e göre kamu sektörünün rolü ekonominin gelişimine bağlı olarak değişmektedir. Bu değişim sosyal, eğitim ve sağlık harcamalarına olumlu katkılar yapmaktadır. Musgrave kişi başına düşen milli geliri kalkınmanın göstergesi sayarak özel sektör ve kamu sektöründeki kaynak kullanımında verimliliğin temel alındığını düşünmüştür. Çünkü kamu kesiminin dışsal faydayı dikkate almasına karşın özel kesim içsel faydayı dikkate alacaktır (Gemmell, 1993: 107).

1.4.5. Maksimizasyon Görüşü

A.Downs, J.M. Buchanan ve G. Tullock tarafından ileri sürülmüş olan yaklaşımdır. Bu yaklaşıma göre demokrasiyle idare olunan ülkelerde devleti yönetenler, kendi iktidarlarını maksimum kılmaya çalışırlar. Yönetilenlerde kendi refahlarını maksimum kılmaya çalışırlar. İstisnaları bulunsada bu tezi doğrulayan tarihsel gerçekler bulunmaktadır (Sandford, 1978: 33).

1.4.6. Sosyal Refahın Artışı Yaklaşımı (A. Pigou – H. Dalton)

Pigou ve Dalton 20.yüzyılın başlarında vergilemeden elde edilen en son liranın harcanmasının oluşturacağı toplumsal fayda ile bu vergiyi ödeyene olan maliyetinin eşitlenmesi suretiyle toplumsal refahın kamu harcamaları yolu ile maksimize edilmesinin zaruri olduğunu ileri sürmüşlerdir. Bu yaklaşıma göre ekonomik refahın etkin duruma getirilebilmesinde süre, verimlilik, üretkenlik gibi etkenler önemlilik arz etmektedir. Çeşitli şatafat ve gösteriş için yapılan harcamaların topluma sağladığı faydadan, eğitim, sağlık gibi toplum ihtiyaçlarına yönelik kamu harcamalarının sağladığı faydanın daha yüksek olduğu ilkesinden yola çıkmaktadır (Akdoğan, 2014: 74-75).

1.4.7. W.J. Baumol

W.J Baumol'a göre kamu kesimi büyük oranda emek yoğun olarak üretim yapmaktadır. Bu durum emeğin verimini düşürecek ve kamusal faaliyetlerin birim maliyetlerini artıracaktır. Sonuç olarak; tüm bu gerekçeler kamu harcamalarını artıracaktır (Doğruyol, 2012: 101).

Baumol, kamu kesiminin verimsiz olduğunu ve bu verimsizliğin de kamu harcamalarındaki artışı beraberinde getireceğini, ekonomide dinamik ve statik olmak üzere iki sektörün olduğunu dinamik sektörün imalat sanayi, statik sektörün ise hizmet sanayi olduğunu, iki sektördeki ücret düzeylerinin birbirlerine yakın olmasına karşın kamu sektörünün daha çok hizmetlere yer verdiği için kamu harcamalarının artacağını söylemektedir (Şener, 1996: 31).

1.4.8. Niskanen

Niskanen kamu harcamalarındaki artışları bürokratların davranışlarıyla ilişkilendirmiştir. Niskanene göre bürokratlar başlarında buldukları devlet bürolarını sürekli olarak genişletmek eğilimindedirler. Çünkü bu bürolar ne kadar güçlü olursa kendileri de o ölçüde güçlü olacaklardır. Bundan dolayı bürokratlar bürolarının aldıkları bütçe ödeneğini ellerinden geldiğince büyütmeye çalışacaklardır. Bürokratlar uzun dönemli olarak devlet yapısının içerisinde bulunurlar. Hükümetler ise gelip geçicidir. Bu durum bürokratlara ciddi şekilde bilgi birikimi sağlar ve bu bilgileri hükümetlere sağlama bakımından tekel pozisyonundadırlar. Siyasi iradeler bürokratların elindeki bu bilgi gücünden dolayı

tavizkar davranacak ve bürokratların bürolarını büyütmelerine izin vereceklerdir. Bu durum kamu harcamalarını artıracaktır. (Pehlivan, 2015: 64-65)

Niskanen'e göre kamu harcamalarının bir diğer artış nedeni de seçim kazanarak iktidara sahip olmak isteyen politikacılarıdır. Politikacılar oylarını maksimize edecek davranışlar sergileyeceklerdir. Yani oylarını artırmak için popülist yaklaşımlar sergilemekten kaçınmayacaklardır. Oluşan seçim rekabetiyle birlikte de kamu harcamaları artış gösterecektir.

1.4.9. Colin Clark

Colin Clark kamu harcamalarının milli gelire göre oranının ne olması gerektiğini incelemiştir. Colin Clark'a göre vergilerle finanse edilen kamu harcamalarının milli gelire oranı %25'i aşmamalıdır.

1.4.10. Politik Aşamalar Tezi (Odle)

Odle'nin politik aşamalar tezi kamu harcamalarının seyrini sömürge ülkeleri baz alarak (Orjinal Ülke Karaibler) üç aşamada incelemiştir. Birinci aşamayı geleneksel dönem (sömürgecilik dönemi) olarak tanımlamıştır. Bu dönemde kamu harcamaları yabancı şirketlerin menfaatlerine uygun olur. Doğal kaynakların sömürülmesi için kamu harcamalarını liman yapımı, yol yapımı gibi kalemlere ayırılır. İkinci aşamayı ise geçiş dönemi olarak tanımlamıştır. Bu aşamada devletler vergi teşvikleriyle sanayileşme çabalarını artırmaya çalışırlar. Sosyal harcamalar ve özel kesimi desteklemek için kamu harcamaları alt yapı yatırımlarına yönlendirilir. Son aşamayı ise bağımsızlık sonrası dönem olarak adlandırmıştır. Bu aşamada ise kamu harcamaları sağlık, eğitim, savunma gibi kalemlere aktarılır (Durmuş, 1998: 237-238).

1.5. Kamu Harcamalarının Artışı ve Nedenleri

Kamu harcamalarının uzun dönem kıyaslamalarında, ülke nüfusundaki değişmelerin dikkate alınmaması, doğru sonuçlar vermeyecektir. Örneğin, kamu harcamalarının iki katına yükselmesi; ülke nüfusunun sayısında önemli değişiklikler var ise kamu faaliyetlerinin iki katına çıktığı anlamına gelmemektedir. Burada kişi başına gerçek harcama tutarının dikkate alınması daha doğru sonuçların alınmasını sağlayacaktır (Hockley, 1992: 23).

Kamu harcamaları görünürde veya gerçek anlamda artış gösterebilmektedir. Mal veya hizmetlerin kalitesinde, miktarında bir artış olmamasına karşın, tutarda oluşan artışa “görünürde artış” denilmektedir. Kamu harcamalarının tutarındaki artışın yanında, toplumun faydalandığı mal veya hizmetlerin kalitesinde veya miktarında da bir artış olursa buna “gerçek artış” denilir (Akdoğan, 2014: 69).

Tablo 3’te kamu harcamalarının artış nedenleri ayrıntılı bir şekilde sıralanmaktadır. Kamu harcamalarının gerçek artış sebepleri; savunma ve askeri harcamalara dayalı artışlar, teknolojik nedenler, sosyal artış nedenleri, ekonomik nedenler ve siyasal nedenler olarak sıralanabilir. Görünüşte artış nedenleri ise; paranın değerinin düşmesi, bütçe yöntem ve tekniğinde değişme, aynı ekonomiden para ekonomisine geçiş, ülke yüzölçümü ve nüfusun artması, kamulaştırma şeklinde sıralanabilir.

Tablo 3:Kamu Harcamalarının Artış Nedenlerinin Gösterimi

KAMU HARCAMALARININ ARTIŞ NEDENLERİ	
GERÇEK ARTIŞ NEDENLERİ	GÖRÜNÜŞTE ARTIŞ NEDENLERİ
Savunma ve Askeri Harcamalara Dayalı Artışlar	Paranın Değerinin Düşmesi
Teknolojik Nedenler	Bütçe Yöntem ve Tekniğinde Değişme
Sosyal Artış Nedenleri	Aynı Ekonomiden Para Ekonomisine Geçiş
Ekonomik Nedenler	Ülke Yüzölçümü ve Nüfusun Artması
Siyasal Nedenler	Kamulaştırma

1.5.1.Kamu Harcamalarının Gerçek Artış Nedenleri

1.5.1.1. Savunma ve Askeri Harcamalara Dayalı Artışlar

Ülkeler jeopolitik konum, ülke içerisindeki terör faaliyetleri, komşu ülkelerle ilişkileri, diğer ülkeler üzerindeki etkinliğin artırılması, iç ve dış tehditlere karşı hazırlıklı olma gibi nedenlerle savunma ve askeri alanlara ciddi yatırımlar yapmaktadır. Teknolojideki hızlı değişim sürekli olarak yenilenmeyi gerektirmekte ve birçok ürünün etkinliğini yitirmesine neden olmaktadır. Bu saydığımız nedenlerden dolayı savunma ve askeri harcamaları kamu harcamalarının artışındaki en önemli nedenler olarak sıralayabiliriz.

Son yüzyılda savaşlar ve savaş kışkırtmaları kamu giderlerinin artışını açıklayan en önemli faktörlerdendir. Bu nedenlerle ülkeler bütçelerinin çok önemli bir kısmını savunma harcamaları için ayırmaktadırlar. Savaş dönemlerinde kamu giderlerinde sıçrama olmasına karşın savaş bitiminde tekrar eski seviyesine dönmemektedir. Savaş sonrası dönemlerde ülke belleklerindeki savaş tehdidinin devam etmesi ve her an savaşa hazır olunma isteği, savaşın teşekkül ettirdiği yıkımın giderilmesi gibi nedenler, savunma ve askeri giderlerin ülke bütçelerinde niye bu kadar büyüklük meydana getirdiğini açıklamaktadır (Sharp ve Slinger, 1964: 32).

Savunma ve askeri harcamalar ile milletin tüzel kişiliği olan devletin hâkimiyet ve milli varlığının devamı amaçlanmaktadır. Savunma ve askeri harcamalarının sınırı ne olmalıdır sorusunun çok iyi belirlenmesi gerekmektedir. Ülkeler kendi özel durumları ve politik tercihlerine göre bu harcamaların boyutunu belirlerler (Güner, 2002: 86).

1.5.1.2. Teknolojik Nedenler

Yaşadığımız yüzyılda teknolojik buluşlar akıl almaz bir vaziyet almıştır. Bu durum eskinin ömrünü çok kısaltmıştır. Teknolojinin gelişmesi bilgi güvenliği sorununu da beraberinde getirmiştir. Birçok hizmetin internet ortamında yapılması bazı kolaylıklar sağladığı bir gerçektir. Ancak verilerin başkalarının eline geçmemesinin önlenmesi gibi nedenlerden dolayı, birçok güvenlik önleminin alınmasına dolayısıyla ilave harcamaların yapılmasına neden olmaktadır.

1.5.1.3. Sosyal Artış Nedenleri

“20. yüzyıl başlarında Pigau ve Dalton’un Refah teorileri de, yapılan tercihlere bağlı olarak kamu harcamalarını açıklamıştır. Pigau ve Dalton; vergilemeden sağlanan marjinal liranın harcamasının oluşturacağı sosyal fayda ile mükellefe olan maliyetinin (faydasızlığının) eşitlenmesi suretiyle sosyal refahın kamu harcamaları yoluyla maksimize edilmesi gerektiğini ileri sürmüşlerdir.” (Akdoğan, 2014: 74).

Nüfusun yaşlanması, aşırı kentleşme, hava kirliliği, su kaynaklarının kirlenmesi, teknolojik gelişmelerin getirdiği hareketsiz yaşam gibi etkenler; birçok sorun yumağını da beraberinde getirmektedir.

Nüfusun şehirlerde yoğunlaşması, sanayileşmenin artması, ulaşım ihtiyaçlarının karşılanması ile ilgili uygulamalar, toplum sağlığı ile ilgili olarak çeşitli problemlerin doğumuna neden olmuştur. Ayrıca insanların bir arada yaşamlarının gereği olarak ortaya çıkan güvenlik, temizlik gibi hizmetlerin gerçekleştirilmesi harcama düzeyinin yükselmesine neden olmuştur (Kendrick, 1951: 52-53).

1.5.1.4. Ekonomik Nedenler

“Devletin ekonomiye müdahale etmesi, yeni görevler üstlenmesi ya da piyasalardaki dengesizliklerin giderilmesine yönelik devlet faaliyetleri kamu harcamalarını artırmaktadır. Devletin belirli alanlarda, özel sektörün eksikliklerini giderebilmek için yatırımlar yapması, durgunluk dönemlerinde, genişletici politikalar izleyerek harcamalarını artırması hem miktar hem de nitelik itibari ile harcamaları artırmaktadır.” (Aydın ve Çaşkurlu, 2013: 183).

1.5.1.5.Siyasal Nedenler

Bütçede kamu harcamalarının yükselmesine neden olan önemli etkenlerden biri de siyasal nedenlerdir. Seçmenler seçtikleri siyasetçiler ve partiler üzerinde etkili olmaktadır. Seçmenler taleplerinin gerçekleştirilmesi için siyasal iktidara baskı yapacak partilerde taahhütlerini yerine getirme çabası içerisinde olacaktırlar. Bu durum devlete ilave görevler yükleyecek ve kamu harcamalarının artmasına neden olacaktır (Akdoğan, 2014: 83).

1.5.2. Görünürde Artış Nedenleri

1.5.2.1. Ülke Yüzölçümü ve Nüfusun Artması

Ülke nüfusunun artışı ile birlikte devletin sunmuş olduğu çeşitli kamu hizmetlerinde bir talep artışı gözlenecektir. Çünkü devletler yapmış oldukları kamusal mal ve hizmet üretimlerinin miktar ve yapısını nüfus ile paralel olarak artırmak durumundadırlar (Güner, 2002: 28).

Burada dikkat edilmesi gereken husus nüfus artışıyla birlikte ülkenin yaptığı toplam harcamalarda bir artış olmasına rağmen kişi başına düşen harcamalarda reel bir artışın söz konusu olmamasıdır.

1.5.2.2. Bütçe Usullerinin Değişimi

Bütçe usulünün değiştirilmesi, yani safi usulden gayrisafi usule geçilmesi kamu harcamalarının görünürde artışına neden olacaktır. Safi usule göre, kamu gelirlerinin tahsili için yapılan masraflar gelirden düşülmekte ve geriye kalan tutar bütçede yer almaktadır. Safi usul yöntemiyle sağlanan gelirle, bu geliri elde etmek için yapılan harcamaların toplamı ayrı ayrı ve açık bir biçimde görülmez. Gelir ve gider kalemleri birbirleri içerisinde gizlenir. Günümüzde ise safi usul terk edilmiş yerine gayri safi usul kabul edilmiştir. Bütçe usulündeki bu değişiklik ile gelir ve gider kalemlerinin birbirine mahsubu yapılmaksızın gösterilmesi bütçe rakamlarının görünürde yükselmesine neden olacaktır (Taş, 1989: 36).

1.5.2.3. Para Değerinin Düşmesi

Para değerinin düşmesi paranın satın alma gücünü zayıflatır. Aynı mal ve hizmetleri satın almamıza rağmen, paranın satın alma gücünün zayıflamasıyla bu mal ve hizmetlere ödenen bedel artar. Bu durum yapılması gereken kamu harcamaları rakamlarını nominal olarak artırır.

1.5.2.4. Ayni Ekonomiden Para Ekonomisine Geçiş

“Toplumların ekonomik hayatında para ekonomisine geçiş yenidir. Ekonomide mübadelelerin para ile yapılması, üretimi, iş bölümünü geliştirir, mübadeleleri ve pazarı genişletir. Devlet eskiden kamu gelirlerinin büyük kısmını teşkil eden vergileri ayni olarak toplardı. Harcamalarını da geniş ölçüde ayni olarak yapardı.

Zamanımızda anayasalar angaryayı yasakladığı için kamu gelirleri para olarak tahsil edilmekte, kamu harcamaları da para ile yapılmaktadır.” (Türk, 2011: 38).

Alınan mal ve hizmetlerin bedellerinin para ile ödenmesi bu mal ve hizmetlerin, miktar ve niteliğinde bir artış oluşturmaz. Bu durum kamu harcamalarının görünürde artışına neden olur.

1.6. Kamu Harcamalarının Artışıyla İlgili Temel Faktörler

Kamu harcamaların artışında 3 temel faktörün olduğunu söyleyebiliriz. Bunlardan ilki ekonomik- mali faktörlerdir. Ekonomik- mali faktörleri şu şekilde sıralayabiliriz. Ekonomide tam kamusal mal ve hizmetlere olan ihtiyaçlar, devletin yanında özel kesimde üretebildiği eğitim, sağlık gibi yarı kamusal mal ve hizmetlere olan ihtiyaç, enerji, ulaştırma gibi ölçek ekonomilerinin söz konusu olduğu hizmetlerin karşılanması, bunalım ve ekonomik kriz durumlarından çıkılabilmesi, enflasyonla mücadele edilebilmesi, devletin kalkınmaya öncülük etmesi ve teşvik edici faaliyetlerde bulunması, tam istihdam dengesinin sağlanması, kaynakların verimli kullanımı ve dağılımının gerçekleştirilebilmesi, genişleyici politikaların sağlanabilmesi gibi ekonomik ve mali faktörlerden kamu harcamaları artar.

Aynı şekilde siyasi gücün devamını sağlayabilmesi yani hükümdarlık gücünü elinde tutabilmesi için kamu harcamalarından destek alması gerekir. Bu anlamda kamu harcamalarını artıran siyasi faktörleri şu şekilde sıralayabiliriz. Sıcak savaşın hali hazırda yaşanması veya soğuk savaş, dış tehditler gibi etkenlerin varlığı, siyasilerin kendi özel çıkarlarının peşinde koşmaları, devlet menfaatini ikinci planda tutmaları, seçim dönemlerinde seçimi kazanabilmek için kamu harcamalarının arttırılması, bürokrasinin bütçeyi genişletmesi, çıkar gruplarının devletten çıkar sağlamakiçin kamu harcamalarının artışı konusunda hükümete baskı yapmaları, hükümetlerin partizan tutumları gibi siyasi faktörler kamu harcamalarının artışına neden olacaktır. Bir diğer faktör olan sosyal faktörler de kamu harcamalarını arttıracaktır. Sosyal faktörleri de şu şekilde sıralayabiliriz. Nüfus artışı, gelir ve servet dağılımının adaletsiz olması, ülkenin bazı bölgelerinin geri kalmış olması, konut talebinin yeterince karşılanamaması sorunu, terör ve terör tehdidinin canlılığını koruması, sosyal yardım ve sosyal hizmetlerin sunulması, sosyal güvenlik sistemindeki açıkları da sosyal faktörlere örnek olarak gösterebiliriz. (Tüsiad 2-174, 1995: 49)

Tablo 4: Kamu Harcamalarının Artışını Açıklayan Faktörler

Ekonomik – Mali Faktörler	<ul style="list-style-type: none">❖ Tam kamusal mal ve hizmetlere olan ihtiyaç (içvediş güvenlik, adalet hizmetleri)❖ Yarı kamusal mal ve hizmetlere olan ihtiyaç (eğitim ve sađlık hizmetleri)❖ Ölçek ekonomilerinin söz konusu olduđu hizmetler (enerji, ulařtırma ve haberleşme)❖ Depresyon ve ekonomik kriz❖ Mali aldanma olayı❖ Enflasyon❖ Devletin kalkınmaya öncü ve destek olması❖ Tam istihdamın sađlanması❖ Kaynakların etkin kullanımı ve dağılımı❖ Keynesyen genişleyici politikalar
Siyasal Faktörler	<ul style="list-style-type: none">❖ Sıcak savař❖ Sođuk savař, dış tehditler❖ Siyasal süreçte siyasal aktörlerin kendi özel çıkarlarının peşinde kořmaları❖ Seçim dönemlerinde kamu harcamalarının artırılması❖ Bürokrasinin bütçe hacmini genişletmesi❖ Çıkar gruplarının devletten çıkar sađlama gayretleri❖ Hükümetlerin partizan tutumları
Sosyal Faktörler	<ul style="list-style-type: none">❖ Nüfus artışı❖ Gelir ve servet dağılımının dengesiz olması❖ Geri kalmıř bölgeler sorunu❖ Konut sorunu❖ Terör❖ Sosyal yardım ve hizmetlerin sađlanması

	❖ Sosyal güvenlik hizmetleri
--	------------------------------

Kaynak: TÜSİAD, Optimal Devlet, Yayın No: Tüsiad T/95, 2-174), Ankara, 1995, s.49,

1.7. Kamu Harcamalarının Sınıflandırılması

1.7.1. İdari (Organik) Sınıflandırma

Hizmeti üreten veya harcamayı yapan birimlerin baz alınarak yapılan sınıflandırmaya idari (organik) sınıflandırma denir. Bu sınıflandırma yapılırken devletin yapısı, birimleri ve yerine getirdiği fonksiyonları göz önünde tutulmaktadır. Bu sınıflandırma yöntemiyle bütçedeki ödenekler kamu hizmetini yürüten çeşitli kuruluşlar arasında kamu harcamalarını yapan dairelerin idari tablosuna göre yapılır ve bu sınıflandırma zaman zaman değişiklik gösterebilir. İdari sınıflandırmada harcamacı kuruluşların Türkiye Büyük Millet Meclisi, Cumhurbaşkanlığı, Başbakanlık, Yüksek yargı organları, bakanlıklar, müsteşarlıklar, komutanlıklar gibi kurumları içerdiği görülür. İdari sınıflandırmada harcamacı her kuruluşun kendi içerisinde alt bir sınıflandırması vardır. (Türk, 2011: 52-53)

Türkiye’de 2016 yılı itibariyle genel bütçeye tabi harcamacı kuruluşların listesi aşağıda sıralanmıştır: (<http://www.bumko.gov.tr/:2016>)

- CUMHURBAŞKANLIĞI
- TÜRKİYE BÜYÜK MİLLET MECLİSİ
- ANAYASA MAHKEMESİ
- YARGITAY
- DANIŞTAY
- SAYIŞTAY
- BAŞBAKANLIK
- MİLLİ İSTİHBARAT TEŞKİLATI MÜSTEŞARLIĞI

- MİLLİ GÜVENLİK KURULU GENEL SEKRETERLİĞİ
- BASIN-YAYIN VE ENFORMASYON GENEL MÜDÜRLÜĞÜ
- HAZİNE MÜSTEŞARLIĞI
- DİYANET İŞLERİ BAŞKANLIĞI
- AFET VE ACİL DURUM YÖNETİMİ BAŞKANLIĞI
- ADALET BAKANLIĞI
- MİLLİ SAVUNMA BAKANLIĞI
- İÇİŞLERİ BAKANLIĞI
- JANDARMA GENEL KOMUTANLIĞI
- EMNİYET GENEL MÜDÜRLÜĞÜ
- SAHİL GÜVENLİK KOMUTANLIĞI
- KAMU DÜZENİ VE GÜVENLİĞİ MÜSTEŞARLIĞI
- GÖÇ İDARESİ GENEL MÜDÜRLÜĞÜ
- DIŞİŞLERİ BAKANLIĞI
- MALİYE BAKANLIĞI
- GELİR İDARESİ BAŞKANLIĞI
- MİLLİ EĞİTİM BAKANLIĞI
- SAĞLIK BAKANLIĞI
- TÜRKİYE KAMU HASTANELERİ KURUMU
- TÜRKİYE HALK SAĞLIĞI KURUMU
- ÇALIŞMA VE SOSYAL GÜVENLİK BAKANLIĞI
- DEVLET PERSONEL BAŞKANLIĞI
- ENERJİ VE TABİİ KAYNAKLAR BAKANLIĞI
- KÜLTÜR VE TURİZM BAKANLIĞI
- HÂKİMLER VE SAVCILAR YÜKSEK KURULU
- AİLE VE SOSYAL POLİTİKALAR BAKANLIĞI
- AVRUPA BİRLİĞİ BAKANLIĞI
- BİLİM, SANAYİ VE TEKNOLOJİ BAKANLIĞI
- ÇEVRE VE ŞEHİRCİLİK BAKANLIĞI
- TAPU VE KADASTRO GENEL MÜDÜRLÜĞÜ
- EKONOMİ BAKANLIĞI
- GENÇLİK VE SPOR BAKANLIĞI
- GIDA, TARIM VE HAYVANCILIK BAKANLIĞI

- GÜMRÜK VE TİCARET BAKANLIĞI
- KALKINMA BAKANLIĞI
- TÜRKİYE İSTATİSTİK KURUMU
- ORMAN VE SU İŞLERİ BAKANLIĞI
- METEOROLOJİ GENEL MÜDÜRLÜĞÜ
- ULAŞTIRMA, DENİZCİLİK VE HABERLEŞME BAKANLIĞI

1.7.2. Fonksiyonel Sınıflandırma

Kamu harcamalarının hangi amaç ve hangi devlet fonksiyonu için yapıldığını dikkate alan kamu harcaması sınıflandırmasına fonksiyonel sınıflandırma denir (Türk, 2011: 54).

Bu sınıflandırmada harcamalar sağlık, eğitim, ulaşım, savunma, altyapı gibi ayrımlara tabi tutularak yapılır. Fonksiyonel sınıflandırma yöntemi kaynakların etkin kullanılması, sunulan hizmetin tekrarlanmaması ve eksik bırakılmaması açılarından çok faydalı ve önemlidir (Akdoğan, 2014: 86). Fonksiyonel sınıflandırmanın en büyük özelliği belirli amaçlar için yapılan hizmetlerin, bu hizmetlerin yapılması için yapılan kamu harcamalarıyla aralarındaki ilişkinin net olmasıdır (Edizdoğan, 2004: 77).

Bir ülkede sağlık harcamaları hakkında bilgi sahibi olmak istendiğinde sadece Sağlık Bakanlığının bütçesi incelenirse konu hakkında yeterli bilgi sahibi olunamaz. Çünkü örneğin Türkiye’de hastanelerin hepsi Sağlık Bakanlığına bağlı olarak hizmet vermemektedir. Hastanelerin bir kısmı Milli Savunma Bakanlığına bir kısmı belediyelere veya başka kurumlara bağlıdır. Tüm bu sebeplerden dolayı sağlık harcamalarının tümü hakkında doğru ve yeterli bilgiye sahip olmak istediğimizde çeşitli kuruluşlardaki sağlıkla ilgili olarak yapılan tüm giderleri bir arada toplamamız gerekir. Özetle bir ülkede fonksiyonel sınıflandırma yapılabilmesi için kamu harcamalarının ilgili devlet fonksiyonunun başlığı altında toplanılması gerekir. Fonksiyonel sınıflama dünya ülkeleri bütçelerinde değişik şekillerde gösterilmektedir. Örneğin Fransız bütçelerinde kamu harcamalarının fonksiyonel sınıflandırılması aşağıdaki başlıklardan oluşur; (Türk, 2011: 54-55)

- Genel İdare ve Kamu Güçleri
- Adalet ve İç Güvenlik Hizmetleri

- Uluslararası İlişkiler Hizmetleri
- Milli Savunma Hizmetleri
- Kültür ve Eğitim Hizmetleri
- Ekonomik Hizmetler
- Sosyal Hizmetler

Bir diğer örnek olarak da Türkiye bütçelerindeki kamu harcamalarının sınıflandırılmasını da aşağıdaki başlıklar altında toplayabiliriz; (Türk, 2011: 54-55)

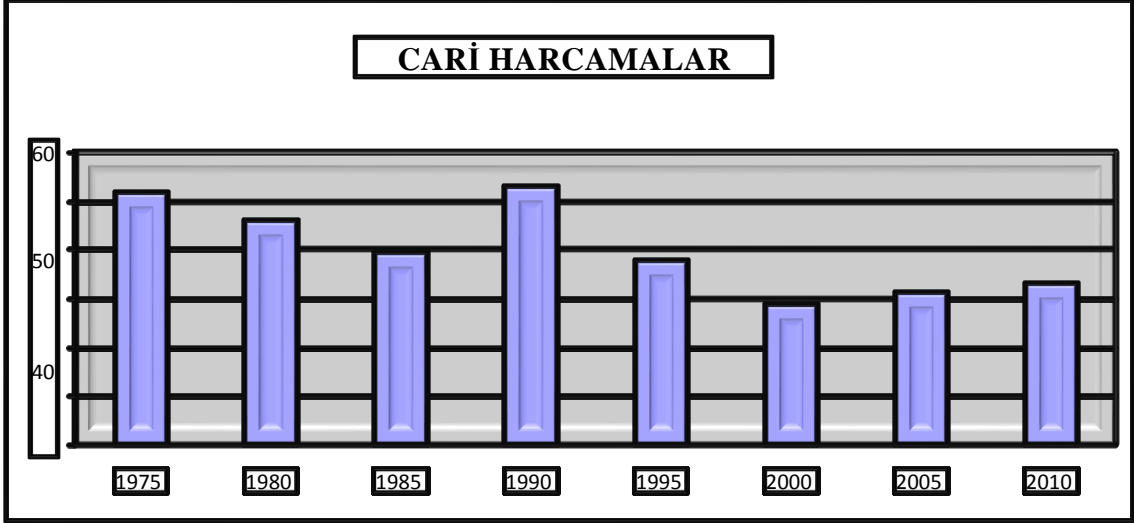
- Genel Kamu Hizmetleri
- Savunma
- Adalet ve Güvenlik
- Su Hizmetleri
- Ulaşım Hizmetleri
- Bayındırlık Hizmetleri
- Eğitim Hizmetleri
- Sağlık Hizmetleri
- Kültürel Hizmetler
- Turizm Hizmetleri
- Madencilik Hizmetleri
- Köy Hizmetleri
- Karayolları Hizmetleri

1.7.3. İktisadi (Bilimsel) Sınıflandırma

1.7.3.1 Cari harcamalar

Cari harcamalar, yatırım harcamaları ayrımı, uygulamada ve literatürde sıklıkla karşılaşılan bir ayrım şeklidir. Bu ayrım şeklinde devletin sermayeye yönelik harcamalarını yatırım harcamaları, tüketim malları alımlarına yönelik harcamalarını ise cari harcamalar olarak sınıflandırırız (Sayar, 1975: 33). Cari harcamalar incelendikleri dönemde tüketilirler ve o dönemdeki Gayri Safi Milli Hasıla rakamlarını artırırılar. Bu harcamaların yapılma amacı ekonominin mevcut üretim kapasitesini kullanmak için gereken mal ve hizmetlerin alınmasıdır (Ulutürk, 1998).

Sağlık ve eğitim harcamaları her ne kadar cari harcamalar olarak nitelendirilse bile bunların faydaları gelecek yıllarda da etkili olur ve ekonomik gelişmeye katkıda bulunur. Bu katkılardan dolayı bunlara kalkınma (yatırım) carileri denir (Aydın ve Çaşkurlu, 2013: 190).



Şekil 7: Cari Harcamaların 1975-2010 Yılları Arasındaki Dağılımı

Kaynak: DPT Ekonomik ve Sosyal Göstergeler 1950-2010

Şekil 7’de gelişmekte olan ülke örneğimiz Türkiye’de 1975-2010 yılları arasında cari harcamaların toplam harcamalar içerisinde değişken bir seyir izlediğini görebiliriz. 1975 yılında cari harcamaların toplam kamu harcamaları içerisindeki payı %50 seviyesinde iken, 1985 yılında bu oran %40 seviyelerine inmiş, 1990 yılında tekrar %50 seviyelerine çıkmış, 2010 yılında ise %30’lu seviyeler düzeyinde gerçekleşmiştir.

Cari harcamaları aşağıdaki gibi sıralayabiliriz; (Engin ve Şahin, 2014: 51-54)

- Personel harcamaları
- Memur maaşları
- Tedavi giderleri
- Yolluklar
- Sosyal güvenlik primleri
- Kira Giderleri
- Aydınlatma giderleri
- Isınma giderleri

- Küçük onarım giderleri
- Kırtasiye giderleri

1.7.3.2. Yatırım Harcamaları

Yatırım harcamaları birkaç kez kullanmakla tükenmeyen, faydası uzun dönemli olan mallara, yapılan harcamalardır. Bu harcamalar üretimi artırır, kaynakların iyi kullanılmasını sağlar, üretim faktörlerinin verimliliğine katkıda bulunur (Özbaran, 2004: 18). Yol, köprü, havalimanı, okul, hastane, sosyal tesis, makine, alt yapı harcamaları vb. harcamalar yatırım harcamalarına örnek olarak gösterilebilir.

Yatırım harcamaları yapısı itibariyle hâlihazırdaki üretim kapasitesini artırır. Bu durum gelişmekte olan ülkelerde mevcut üretim kapasitesinin artırılması açısından önemli bir yer tutar. Yatırım harcamaları üretim kapasitesini artırıcı özellikte olduğundan hem milli gelirin yükselmesine hem de istihdam seviyelerinin yükseltilmesinde önemli katkılar yapar. Tüm bu sebeplerden dolayı yatırım harcamalarının faydaları süreklilik arz eder (Öner, 1986).

Aşağıdaki tabloda Türkiye örneği üzerinden yatırım harcamalarının yıllara göre dağılımı sıralanmıştır. Türkiye örneği gelişmekte olan ülkeyi temsil etmektedir.

Tablo 5: 1975-2010 yılları itibarı ile Türkiye’de Yatırım Harcamalarının Yıllara Göre Dağılımı

YILLAR	YATIRIM HARCAMALARI	YILLAR	YATIRIM HARCAMALARI
1975	22	1993	36.543
1976	34	1994	50.355
1977	54	1995	91.777
1978	68	1996	238.085
1979	98	1997	590.382
1980	186	1998	1.002.147
1981	306	1999	1.567.800
1982	333	2000	2.767.380
1983	473	2001	4.798.165
1984	691	2002	8.433.961
1985	1.030	2003	7.179.667
1986	1.624	2004	7.608.062
1987	1.982	2005	9.174.108
1988	2.717	2006	11.612.774
1989	3.877	2007	12.687.507
1990	6.818	2008	17.104.313
1991	11.717	2009	18.817.258
1992	19.019	2010	25.630.025

Kaynak: DPT Ekonomik ve Sosyal Göstergeler 1950- 2010

Aktaran: (Celebcioğlu , 2011: 16)

Gelişmekte olan ülke örneğimiz olan Türkiye’de 1975-2010 yılları arasında yatırım harcamaları toplam harcamalar içerisinde değişken bir seyir izlemiştir. 1975 yılında yatırım harcamaların toplam kamu harcamaları içerisindeki payı %20 seviyesinde iken, 1995 yılında bu oran %10 seviyelerine düşmüş, 2010 yılında ise %15’li seviyelerde olmuştur.

1.7.3.3. Transfer Harcamaları

Transfer harcamaları herhangi bir mal ve hizmet alımı için yapılmaz. Burada devlet iktisadi, mali, sosyal nedenlerle bazı kişi veya gruplara devletin satın alma kudretini bedelsiz olarak aktarır. Transfer harcamaları kişilere veya firmalara yapılabilir. Bunlara örnek olarak yaşlılık aylıkları, öğrenci bursları, sosyal güvenlik harcamaları,

kimsesiz, zavallı ve yoksul kişilere yapılan gıda ve giyecek yardımları gösterilebilir (Orhaner, 1992: 93).

Transfer harcamalarının 1929 Dünya Ekonomik Krizi'yle birlikte kamu harcamalarının içerisindeki önemi gittikçe artar hale gelmiştir. Bu harcamalar toplumun sosyal yönden güçlü kalmasını amaçlamaktadır (Brownlee ve Allen, 1960: 29). Transfer harcamalarındaki devletin amacı ekonomi içerisinde kendi gayretleriyle yeterli geliri elde edemeyen kişi ya da grupların refah seviyelerini yükselterek gelir adaletsizliğinin önüne geçmek ve sosyal dengeyi sağlamaktır (Due, 1975: 146).

Transfer harcamalarını kendi içerisinde aşağıdaki ayrımlara tabi tutabiliriz;

- Dolaylı Transferler
- Dolaysız Transferler
- Gelir Transferleri
- Sermaye Transferleri
- Verimli Transferler
- Verimsiz Transferler
- Karşılıksız Transferler
- Sermaye Teşkili İçin Yapılan Transferler
- İktisadi Amaçlı Transferler
- Sosyal Amaçlı Transferler
- Mali Amaçlı Transferler

1.7.3.3.1. Dolaylı- Dolaysız Transferler

Dolaysız transfer harcamalarını, yararlanan kişilerin gelirlerini doğrudan doğruya artıran harcamalar olarak tanımlayabiliriz. Devlet borçlanma faizleri, savaş gazilerine ve şehit yakınlarına ödenen paralar, sosyal sigorta yardımları, emekli maaşlarını dolaysız transfer harcamalarına örnek olarak gösterebiliriz. Dolaylı transfer harcamalarını ise yararlanan kişilerin gelirini doğrudan artırmayan harcamalar olarak tanımlayabiliriz. İktisadi gayeli yardımları ve sübvansiyonları dolaylı transfer harcamalarına örnek olarak verebiliriz. Burada tüketicin gelirinde reel olarak bir artış söz konusudur. Üreticinin mallarının desteklenmesi sonucu fiyatlarının yüksek tutulması halinde üreticilerin gelirleri bu malların satışına bağlı olarak artacaktır (Türk, 2011: 60).

1.7.3.3.2.İktisadi-Mali-Sosyal Transferler

İktisadi transfer harcamalarını, devletin kamu iktisadi teşekküllerine sermaye oluşturması için yapılan harcamalar olarak ifade edebiliriz. Kamu kurum ve kuruluşlarının fon ihtiyacının giderilmesi amacıyla yapılan harcamalara mali transfer harcamaları, düşük gelirli vatandaşların hayat standartlarını yükseltmeye yönelik olarak yapılan harcamaları ise sosyal transfer harcamaları olarak adlandırabiliriz (Aydın ve Çaşkurlu, 2013: 189).

Özellikle düşük gelire sahip vatandaşların devlet tarafından sosyal transfer harcamalarıyla desteklenmesi toplumsal bütünlüğün sağlanmasına önemli katkılar yapmaktadır.

1.7.3.4. Verimli-Verimsiz Harcamalar

Verimli harcamaları ekonominin üretim potansiyelini artıran veya kamu gelirlerini büyüten harcamalar olarak tanımlayabiliriz. Verimsiz harcamaları ise ekonominin üretim kapasitesini azaltan, kamu gelirlerini eksilten harcamalar olarak tanımlayabiliriz (Sayar, 1975: 33).

Verimli verimsiz harcamalardaki bir diğer ayrımı da şöyle tanımlayabiliriz. Eğer yaptığımız kamu harcaması sonucunda özel sektörün üretim kapasitesi artıyorsa, bununla birlikte yapılan harcama milli hasılayı kısa ve uzun dönemde artıracak nitelikte ise bu kamu harcamasını verimli harcama olarak nitelendirebiliriz (Erginay, 1987: 161).

Tablo 6: 1975-2010 yılları itibariyle Transfer Harcamalarının Dağılımı

YILLAR	TRANSFER HARCAMALARI (BİN TL)
1975	32
1976	48
1977	77
1978	115
1979	236
1980	398
1981	572
1982	548
1983	1.071
1984	1.603
1985	2.188
1986	3.490
1987	5.864
1988	10.421
1989	16.378
1990	24.911
1991	52.714
1992	78.198
1993	227.258
1994	478.039
1995	974.720
1996	2.419.359
1997	4.620.884
1998	9.425.586
1999	17.366.447
2000	30.613.275
2001	55.977.018
2002	78.219.615
2003	94.761.309
2004	98.225.322
2005	98.472.494
2006	107.556.927
2007	123.683.530
2008	134.281.859
2009	161.953.638
2010	170.757.742

Kaynak: DPT Ekonomik ve Sosyal Göstergeler 1950-2010.

Aktaran: (Celebcioğlu , 2011: 16)

Kalkınma Bakanlığının verilerinden yararlanılarak hazırlanan yukarıdaki tabloda 1975-2010 yılları arasında transfer harcamalarının yıllara göre rakamsal olarak

büyüklikleri görülmektedir. 1975 yılından başlayan ve 2010 yılına kadar devam eden seyirde Türkiye’de yapılan transfer harcamalarının sürekli olarak artış gösterdiğini söyleyebiliriz. Bu artış bazı yıllarda çok büyük seviyelerde gerçekleşmişken bazı yıllarda ise çok düşük düzeylerde gerçekleşmiştir. Örneğin 2000 yılından 2001 yılına geçilirken rakamı 30.613.215’ten 55.977.018’e çıkararak rakamsal ve oransal olarak büyük bir artış gerçekleştirmiştir. Ancak 2004 yılından 2005 yılına geçerken bu oran oldukça küçük bir seviyede kalmıştır.

1.8. Gelişmiş ve Gelişmekte Olan Ülkelerde Kamu Harcamalarının Seyri

Hem gelişen hem de gelişmekte olan ülkelere piyasa ekonomisinin işlerlik kazandırıldığı, dış ticaret engellerinin azaltıldığı, vergi oranlarının indirildiğini, deniz ve faiz hadlerinin ortadan kaldırıldığını söyleyebiliriz. Geçtiğimiz 20 yıla baktığımızda hem gelişmekte hemde gelişmiş olan ülkelerde GSYİH içerisinde kamu harcamalarının payının arttığını görebiliriz (Uzay, 2002: 153).

Tablo 7’de gelişmiş ülkelerdeki kamu harcamalarının GSMH içindeki payları görülmektedir. Almanya’da kamu harcamalarının GSMH içindeki payının ortalama %19 civarında olduğu görülür. Tablo da 2003 yılından 2013 yılına kadar olan dönem incelendiğinde GSMH içindeki payının ortalama olarak en yüksek olduğu ülkenin Fransa olduğu anlaşılır. En düşük ortalamaya sahip ülke ise ABD’dir.

Tablo 7: Gelişmiş Ülkelerde Kamu Harcamalarının GSMH İçindeki Payı

KAMU HARCAMALARI/GSMH					
ÜLKELER/ YILLAR	Almanya	Fransa	İngiltere	ABD	Japonya
2003	19,32	23,79	20,26	15,25	18,31
2004	18,92	23,78	20,75	15,22	18,25
2005	18,79	23,78	21,00	15,12	18,35
2006	18,35	23,45	21,16	15,08	18,15
2007	17,85	23,08	20,71	15,26	18,09
2008	18,29	23,28	21,58	16,09	18,56
2009	20,03	24,77	23,20	19,64	19,91
2010	19,57	24,89	22,65	16,86	19,2
2011	19,17	24,49	21,94	16,26	20,44
2012	19,28	24,24	21,81	15,69	20,52
2013	19,20	24,74	22,86	16,63	20,47

Kaynak:<http://www.kalkinma.gov.tr/Lists -2013.pdf> derlenmiştir

Tablo 7.'de Türkiye'de 1980-2010 yılları arasında kamu harcamalarının büyüklükleri sıralanmıştır. Kalkınma Bakanlığının verilerinden yararlanılarak hazırlanan tabloda

1975-2010 yılları arasında transfer harcamalarının yıllara göre rakamsal olarak büyüklükleri görülmektedir. 1975 yılından başlayan ve 2010 yılına kadar devam eden seyrinde Türkiye’de yapılan kamu harcamalarının sürekli olarak artış gösterdiğini söyleyebiliriz. Bu artış bazı yıllarda çok büyük seviyelerde gerçekleşmişken, bazı yıllarda ise çok düşük düzeylerde gerçekleşmiştir.

1980’li yıllarla birlikte Türkiye’de serbest piyasa ekonomisinin uygulamaları ile devletin ekonomideki yerinin küçültülmesi aynı şekilde devletin ekonomiye müdahalesinin azaltılmasına yönelik politikalar gündeme getirilmiştir. 1990’lı yıllarda ise devlet küçülmeye başlamış ve özelleştirmeye hız verilmiştir. İlk hedef olan yüksek enflasyon rakamlarının tek haneye düşürülmesine ilişkin politikalar çerçevesinde kamu harcamaları azaltılmaya çalışılmıştır. Özellikle yatırım ve transfer harcamalarında gözle görülür bir küçülme olmuştur (Diler, 2010: 31).

Türkiye’de 1980’li yıllarda istikrar programlarıyla güvenlik, sağlık, eğitim gibi cari ihtiyaçların karşılanması, savurganlığın ve gereksiz istihdamın önlenmesi amaçlanmıştır. Ancak tüm kamu harcamalarını için daraltıcı önlemler alınsa da ve bu önlemler çok büyük ölçüde uygulansa da kamu harcamaları nüfus ve devletin kalkınma faaliyetleriyle orantılı olarak sürekli bir artış göstermiştir (Başol ve Başol, 1992: 57-82).

Tablo 8: 1980-2010 Yılları Arasında Kamu Harcamalarının Seyri (TL)

Yıllar	Kamu Harcamaları
1980	1.101.698
1981	1.544.289
1982	1.664.198
1983	2.790.371
1984	3.973.317
1985	5.766.727
1986	7.844.080
1987	12.276.018
1988	20.538.796
1989	37.750.236
1990	66.820.002
1991	129.235.752
1992	221.214.881
1993	484.101.287
1994	890.425.204
1995	1.704.845.122
1996	3.916.254.060
1997	7.993.610.169
1998	15.466.377.899
1999	27.841.439.384
2000	46.384.290.612
2001	80.186.248.000

2002	114.963.019.000
2003	139.488.824.000
2004	139.224.735.000
2005	141.663.513.000
2006	175.084.118.000
2007	200.206.450.000
2008	222.055.561.000
2009	262.597.514.000
2010	293.628.000.000

Kaynak: http://www.tuik.gov.tr/yillik/Ist_gostergeler.pdf. derlenmiştir.

1990'lı yıllarla birlikte hem gelişmiş, hem de gelişmekte olan ülkelerde kamu büyüklüğünün kapsamının genişlediği görülmektedir. Bu genişleme gelişmekte olan ülkelerde kalkınma stratejilerine aktarılan kaynaklarla olmuş, gelişmiş ülkelerde ise refah toplumun gelişmesi için yapılan kamu harcamalarından kaynaklanmıştır. Tablodan da görüleceği üzere, gelişmekte olan ülkelere de kamu harcamaları toplam gelirin dörtte biri olurken, gelişmiş ülkelerde bu oran ortalama olarak toplam gelirin yarısına karşılık gelmektedir. Kamu harcamalarının gelişmiş ülkelerde yüksek olması kalkınma ile kamu harcamaları arasındaki ilişkinin boyutunu akla getirmektedir (Uzay, 2002: 154).

OECD ülkelerinde 1960 yılında kamu harcamalarının GSYİH'daki payının yaklaşık olarak %27 seviyesinde olduğu görülmektedir. Bu oran 1996 yılında %48'e yükselmiştir. 1960 yılından 1996 yılına kadar olan seyirde kamu harcamalarında meydana gelen artışın kamunun genişleyerek geleneksel fonksiyonlarının dışına çıkmasından kaynaklandığını söyleyebiliriz. Ancak kamu harcamaları artarken ekonomik büyüme küçülmüştür. Yapılan çalışmalarda GSMH'nin büyümesiyle kamu harcamaları arasında negatif bir ilişkinin olduğu tespit edilmiştir (Gwartney, Holcombe ve Lawson, 1998: 164).

Kamu harcamalarının GSYİH içindeki oranı hem gelişmekte olan ülkelerde hem de gelişmiş ülkelerde yükselme eğiliminde olmuştur. Her iki ülke grubunda da kamu harcamalarının GSMH içindeki payı sürekli olarak artsa da kamu harcamalarının hangi sebepler için yapıldığı farklılık göstermiştir. Gelişmekte olan ülkelerde devletin kalkınmayı desteklemek için girişimciliğe kalkıştığı görülmekteyken, gelişmiş ülkelerde ise ekonomiyi dengede tutmak için kamu harcamalarını yaptığı görülmektedir (Soubbotine ve Sherom, 2000: 61).

Tablo 9: Gelişmiş ve Gelişmekte Olan Ülkelerde Kamu Harcamalarının Büyüklüğü

ÜLKE	1960-69 (Ort.)	1970-79 (Ort.)	1980-89 (Ort.)	1990-96 (Ort.)	1996	ARTIŞ 1960-96
Avustralya	21,2	25,5	34,0	37,7	37,5	16,3
Avusturya	35,7	39,2	48,9	49,3	52,7	17,0
Belçika	34,5	36,5	50,7	54,6	54,5	20,0
Kanada	28,6	35,7	40,5	47,8	46,4	17,8
Danimarka	24,8	40,2	56,2	58,6	60,8	36,0
Finlandiya	26,6	31,3	36,6	46,8	59,4	32,8
Fransa	34,6	38,9	46,1	49,9	54,7	20,1
Almanya	32,4	38,6	48,3	45,7	56,0	23,6
Yunanistan	17,4	22,4	30,5	49,6	49,4	32,0
İzlanda	28,2	29,6	32,2	39,9	37,3	9,1
İrlanda	28,0	39,6	50,8	40,9	37,7	9,7
İtalya	30,1	34,2	41,9	53,8	52,7	22,6
Japonya	17,5	19,3	32,6	31,9	36,9	19,4
Lüksemburg	30,5	33,1	54,8	45,5	49,3	18,8
Hollanda	33,7	46,0	57,5	57,5	58,1	24,4
Yeni Zelanda	27,7	34,4	47,0	50,0	42,3	14,6
Norveç	29,9	41,6	48,3	51,3	46,4	16,5
Portekiz	17,0	21,6	25,9	41,9	46,0	29,0
İspanya	13,7	22,2	32,9	43,0	45,4	31,7
İsveç	31,0	43,7	61,6	60,8	66,1	35,1
İsviçre	17,2	21,3	29,3	30,9	36,9	19,7
İngiltere	32,2	39,2	44,9	42,3	43,7	11,5
ABD	28,4	32,5	33,7	34,8	34,6	6,2
Ortalama	27,0	33,3	42,8	46,3	48,0	21,0

Kaynak : Gwartney, Holcombe ve Lawson, 1998: 164.

Aktaran: Uzay KamuBüyüklüğü ve Ekonomik Büyüme Üzerindeki Etkileri : Türkiye Örneği (1970-1999)

İKİNCİ BÖLÜM

EKONOMİK BÜYÜME

2.1. Ekonomik Büyümenin Tanımı

Ekonomik büyüme, (economic growth) bir ülkede üretilen mal ve hizmetlerin zaman içinde çoğalması olarak tanımlayabiliriz. Ekonomik büyümede reel GDP zamana paralel olarak sürekli bir artış gösterir. Ekonomik büyüme sonucunda o ülkede yaşayan vatandaşların refahında da bir artış olur. Dünyadaki ülkelerin en önemli temel makro hedeflerinden bir tanesinin de ekonomik büyüme olabileceğini hızlı bir şekilde gerçekleştirmek olduğunu söyleyebiliriz. Ortalama büyüme hızı ekonomik büyüme ölçmeye yarar. Ortalama büyüme hızını uzun dönemde reel GDP’de ortaya çıkan artışı yansıtan etken olarak tanımlayabiliriz. Ayrıca ortalama büyüme hızına uzun dönem büyüme hızı da diyebiliriz ve aşağıdaki gibi formüle edebiliriz. (Ünsal, 2013: 14)

$$G = \left[\frac{\text{Dönem Sonundaki Reel GDP}}{\text{Dönem Başındaki Reel GDP}} \right]^{1/n} - 1$$

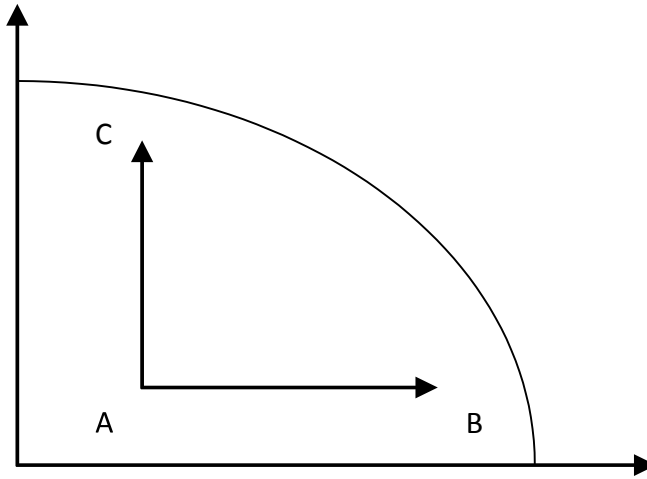
Bütün ekonomilerin sahip oldukları bir kaynak potansiyeli ve bu kaynaklar ölçüsünde de yakalayabilecekleri bir büyüme düzeyleri vardır. Bütün üretim faktörlerinin üretime yönlendirmesiyle ulaşılabilecek üretim seviyesine “**potansiyel büyüme**” denir. Ancak genellikle fiili büyüme oranı ile potansiyel büyüme oranları birbirinden farklılık gösterir. Ekonomilerdeki büyüme artışı ya mevcut kapasitenin hacimsel olarak genişlemesinden ya da kapasite kullanımındaki artıştan meydana gelir. Eğer artış kapasitenin hacimsel olarak artmasından kaynaklanıyorsa uzun

dönemde büyümeden, diğer durumda ise kısa dönemde büyümeden söz edebiliriz (Orhan ve Erdoğan, 2008: 562).

Bir ülkede ekonomik büyümenin iki şekilde ortaya çıktığını söyleyebiliriz. İlkini, ülkenin kaynaklarını tam istihdamın altında kullanarak sonucunda ortaya çıkan verimsizliği ortadan kaldırarak kaynakları daha verimli hale getirmesiyle, ikincisini ise yeni kaynakların eklenmesiyle üretim artışının gerçekleştirilmesi şeklinde açıklayabiliriz. Dolayısıyla ekonomik büyüme üretim potansiyeli ve verimlilik kavramlarıyla yakından ilişkilidir (Taban, 2011).

Ekonomik büyüme kavramının üretim imkanları eğrisiyle grafik üzerinde gösterimi şekil 8, şekil 9 ve şekil 10’ da görülmektedir.

Tüketim Malları



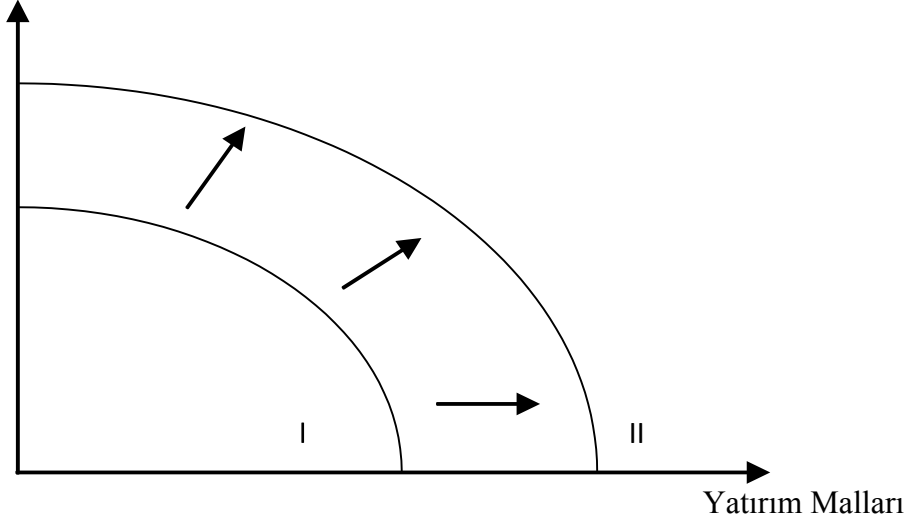
Yatırım Malları

Şekil 8: Optimal Mal Bileşimini Gösteren Üretim İmkanları Eğrisi

Kaynak: Berber, M. (2006). *İktisadi Büyüme ve Kalkınma*, Trabzon: Derya Kitabevi

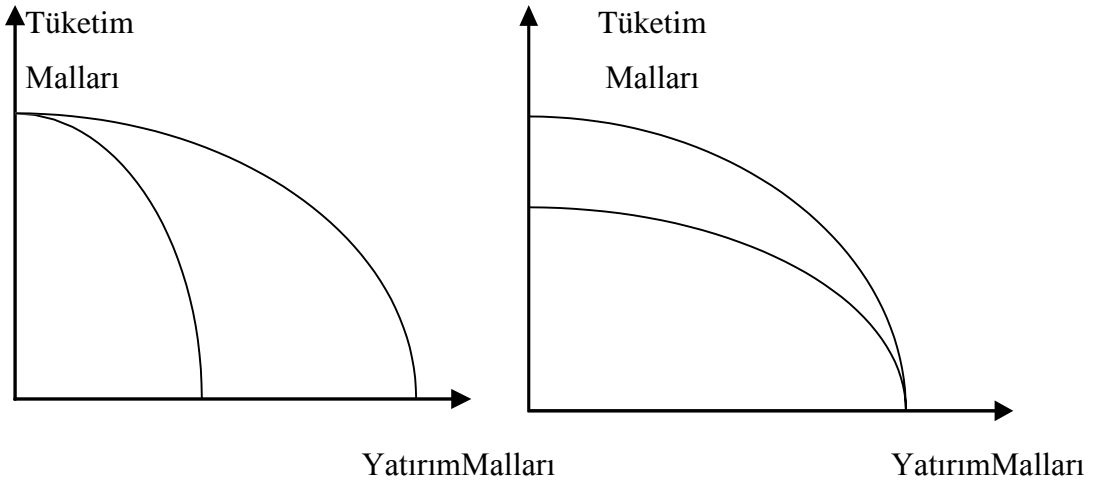
Şekil 8’de kaynakların etkin kullanımı ile oluşturulabilecek çıktının maksimum bileşimini gösteren üretim imkanları eğrisidir.

Tüketim Malları



Şekil 9: Klasik Yaklaşımı Gösteren Üretim İmkanları Eğrisi

Kaynak: Berber, M. (2006). *İktisadi Büyüme ve Kalkınma*, Trabzon: Derya Kitabevi
Şekil 9 üretim faktörlerindeki genişlemenin üretim imkanları eğrisi üzerindeki miktar ve nitelikte yaptığı etkiyi göstermektedir.



Şekil 10: Ülke Tercihlerini Gösteren Üretim İmkanları Eğrisi

Kaynak: Berber, M. (2006). *İktisadi Büyüme ve Kalkınma*, Trabzon: Derya Kitabevi

Şekil 10 ülke tercihlerinin üretim imkanları eğrisine yansımalarını sağlayan üretim imkanları eğrisinin gösterimidir.

Ekonomik büyümeyle ilgili temel kavramları aşağıdaki gibi sıralayabiliriz:

Gayri Safi Milli Hasıla: GSMH hesaplanırken kullanılan kavramlar nihai mal ve hizmet kavramlarıdır. Bu kavramlar artık kullanılmaya hazır hale gelmiş ve gerekli üretim aşamalarının tümünden geçmiş mal ve hizmetler anlamına gelmektedir. Üretim aşaması tamamlanmamış ara mallar GSMH hesaplamasına dahil edilemez. Bu durumu örneklendirmek gerekirse ekmek GSMH hesaplamasına dahil edilirken ekmeğin üretim aşamasında kullanılan un ve maya GSMH hesaplamasına dahil edilemez. (Pekin, 1993: 63).

Tablo 10: Başlıca Büyüme Teorileri ve Özellikleri

Büyüme Teorisi	Büyümenin Kaynağı	Büyümenin Özelliği
Klasik Büyüme Teorileri Adam Smith (1776) David Ricardo (1817) T. R. Malthus (1799)	İşbölümü Artık değer yatırımına Dönüşmesi Artık değer yatırımına Dönüşmesi	Sınırlı büyüme Tarımda azalan verimler kanunu nedeniyle sınırlı Büyüme Nüfus kanunu nedeniyle sınırlı Büyüme
Karl Marx (1867)	Sermaye birikimi	Kapitalist süreçte kar oranlarının düşmesi
J. A. Schumpeter (1911-1939)	Yenilikler demeti	Kararsız büyüme
Post- Keynezyen Büyüme Modeli R. Harrod (1939)	Tasarruf ve yatırımlar	Kararsız denge
Neoklasik Büyüme Modeli (Dışsal Büyüme Modeli) R.	Nüfus ve teknolojik gelişme	Teknolojik gelişmenin yokluğu nedeniyle
Roma Kulübü Modelleri Meadows (1972)	Doğal kaynaklar	Nüfus patlaması, çevre kirliliği ve enerji
Yeni Büyüme Modelleri (İçsel Büyüme Modelleri) P. Romer (1986) R. Lucas (1998) R. Barro (1990) J. Greenwood (1990) B. Jovanovic (1990)	Fiziki sermaye, beşeri sermaye, teknoloji, kamu sermayesi, mali araçlar	Büyümenin içsel olması, devletin yenilenmesi, tarihsel geçmişin dikkate alınması
Sanayi Bölgeleri Modeli G. Becattini (1991)	Sınai ve mahalli örgütlenme Şekli	Büyümenin bölgesel dengesizliğinin

Kaynak: Metin Berber (2006); *İktisadi Büyüme ve Kalkınma* 3. Baskı, Derya Kitabevi, Trabzon, s. 52

Tablo 10’da başlıca büyüme teorileri ve bu teorilerin özellikleri görülmektedir. Tablo 10 tarihsel dönem içerisindeki büyüme teorilerini kapsamaktadır. Merkantalistler büyüme için ülkenin sahip olduğu kıymetli madenlere, fizyokratlar ise tarıma bağlamışlardır. Merkantalistler ticari kapitalizm mantığıyla hareket etmişler ve 15.Yy’dan itibaren 300 yıllık bir dönemde bu görüşü savunmuşlardır. 17. yy. sonlarında fizyokratlar, merkantalistlerin sadece ticarete değer verip tarım sektörüne değer vermemelerine bir tepki olarak fizyokrat düşüncüyü geliştirmişlerdir (Berber, 2006: 49-55).

2.2. Ekonomik Büyüme Sürecinde Kullanılan Kaynaklar(Unsurları)

2.2.1. Doğal Kaynaklar

Toprak, yeraltı ve yerüstü kaynakları, doğal kaynaklar denilince anımsanan temel unsurlardır. Bu unsurların başında toprak gelir. Toprak unsurunun en önemli özelliği başka bir yere naklinin imkânsız olması, miktarının kıt ve azalma eğiliminde olmasıdır. Ülkeler arasında doğal kaynakların paylaşımı noktasında adaletli bir dağılımın olmadığı yapılan araştırmalarda ortaya çıkan bir gerçektir. Bazı ülkeler doğal kaynaklar yönünden çok ciddi bir potansiyele sahipken bazı ülkeler ise oldukça fakirdir. Doğal kaynaklar insan eliyle arzu edildiği şekilde çoğaltılamadığından dolayı ekonomik büyümeye etkisi sınırlı ve ülkenin doğal kaynaklar yönünden şansıyla alakalı bir konudur. Ancak bazı ülkeler sınırlı kaynakları çok etkin bir şekilde kullanmakta ve sürdürülebilir bir büyümeye katkı sağlamaktadırlar (Solomon ve Çakmak, 2004: 28).

2.2.2. Sermaye

Ekonomik büyümeyi sağlayan en önemli faktörlerden biride sermayedir. Sermayenin nitelik ve niceliksel olarak artırılması, ekonomik büyümenin ön koşullarından biridir. Sermayeyi bir ülkenin belli bir zamandaki elinde bulundurduğu üretim araçlarının toplamı olarak nitelendirebiliriz (Samuelson ve Nordhaus, 1989: 855).

2.2.3. Emek (İşgücü)

Emek faktörü ekonomik büyümeyi tayin eden en önemli faktörlerin başında gelir. Beden gücüne ve düşünceye dayalı çabaların tümü emek faktörünü meydana getirir. Bir ülkedeki nüfusun tamamını emek faktörü olarak sayamayız. Çünkü emek faktörü

ülke toplam nüfusu içerisinde yer alan aktif nüfustan askerlik, hastalık, yaşlılık gibi nedenlerle çalışmayanları çıkartılarak bulunur (Pekin, 1995: 18).

2.2.4. Girişimci

Girişimci, mal ve hizmet üretebilmek için üretim faktörlerinin tümünü en iyi şartlarda bir araya getiren sermaye koyarak ticaret sanayi gibi alanlarda kar amacı güderek bir iş yapmaya koyulan kişidir. Girişimci kar amacı güttüğü gibi zararı da kabullenir. Girişimciler insanların ihtiyaçlarını karşılayabilmek için üretim öğelerini satın alır ve bunları bir arada toplarlar. İlk defa girişimci terimi 19. Yüzyılda Jean Bastiste Say tarafından dillendirilmiştir. Girişimciler ekonominin dinamik tutulmasında önemli rol oynarlar. Girişimciler ekonomide baz fonksiyonları yerine getirirler. Bunlar; (<https://tr.wikipedia.org>, 2016)

- Mal ve hizmet geliştirmek
- İş süreçleri tasarlamak
- Yeni pazarlar bulmak
- Hammadde kaynakları bulmak
- Güçlü organizasyon yapıları oluşturmak

2.2.5. Teknolojik Gelişmeler

Teknolojiyi var olan ürünlerin yerine yenilerini üretmek, bu ürünleri geliştirmek ya da daha ucuza üretmek olarak tanımlayabiliriz. Bu anlamda teknolojiyi ilerlemenin ve gelişmenin öncülerinden biri olarak kabul edebiliriz. Üretilen bilginin teknolojiye dönüştürülebilmesi için birçok unsurun birlikte gerçekleşmesi gerekir. Bu unsurları başta girişimci sayısı, bu girişimcilerin kullanabilecekleri araştırma ve geliştirme için ayrılacak bütçe, araştırma ve geliştirme için ayrılan bütçenin Gayri Safi Milli Hasılaya (GSMH) oranı, özel sektörün bu bütçeye katkı vermesi, üniversite ve araştırma kuruluşların araştırma ve gelişmeye katkılar olarak sıralayabiliriz (Özsağır, 2007: 51).

2.3. Büyüme Modelleri Tarihi

2.3.1. Merkantalizm

Merkantalistler zenginliğin kaynağı olarak altın ve gümüşü görmüşlerdir. Ülkeler ne kadar fazla altın ve gümüşe sahip olursa o kadar güçlü olacaktır. Çünkü güçlü devlet için güçlü orduya ihtiyaç vardır. Güçlü ordu içinde ordunun tüm ihtiyaçlarının eksiksiz olarak karşılanması gerekir. Bu ihtiyaçları yalnızca zengin devletlerin karşılayacağı açıktır. Ülkelerin zengin olabilmeleri içinde dış ticaret fazlası vermeleri gerekir. Bundan dolayı ülkede, ham madde ithalatı hariç bütün ithalatın yasaklanması gerektiğini bütün ihracatında serbest bırakılması gerektiğini savunmuşlardır.

Merkantalistler de büyümenin sağlanabilmesi için dış ticarete fazla verilmesi ve ülkedeki kıymetli maden miktarının artırılmasını sağlayacak politikaların izlenmesi gerekir. Uluslararası ilişkilerde daima ülkenin çıkarları her şeyin üstünde tutulmalıdır. (Berber, 2006: 49)

Merkantalistler için ülkenin nüfus faktörü de büyük önem taşımaktadır. Nüfus faktörü ülkede talebin artmasında, ücretlerin düşmesinde, bu yollarla da ihracatın canlanmasında önemli bir etkidir. Ekonomik büyümenin yakalanabilmesi için sömürgecilik politikası uygulanmalı, nüfus artışı sağlanarak ihracatın artışı desteklenmelidir (Artan, 2007).

2.3.2. Fizyokrasi

Fizyokrasi, merkantalistlerin sadece ticareti önemsemelerine ticaret dışındaki sektörleri verimsiz görmelerine bir tepki olarak ortaya çıkmıştır. Fizyokratlara göre ekonomide tek üretken sektör tarımdır. Çünkü sadece tarım sektöründe koyduğunuzdan daha fazlasını alabilirsiniz. Tarım dışındaki sektörler sadece dönüşümü sağlar, ağaç kereste olur, kereste masa olur ancak 1 kilogram ağaçtan maksimum bir kilogram kereste elde edilebilir. Tarım sektöründe ise ektiğiniz tohumun kat ve kat fazlasını hasat edebilirsiniz. Bu nedenlerden dolayı fizyokratlara göre ekonomik büyümeyi sadece tarım sektörü sağlayacaktır.

Fizyokratlar devletin ekonomiye müdahalesine karşı çıkmışlar ve ekonomide vergilerin dolaysız olarak ve sadece tarım sektöründen alınması gerektiğini savunmuşlardır. Ekonomide bir doğal düzenin olduğunu kabul etmektedirler.

Ekonomiye dışarıdan bir müdahalenin ekonomik etkinliği bozacağını savunmaktadırlar.

2.3.3. Klasik Büyüme

Klasik yaklaşım, serbest girişimciliği savunan ve liberal iktisadi düşünceyi belirli bir sınıflandırmaya tabi tutmuş ekonomik görüştür. Klasik ekonominin kurucuları olarak, D. Hume, A. Smith, D. Ricardo ve J.S.Mill'i gösterebiliriz. Klasik büyüme modeline D. Ricardonun yaptığı büyük katkılardan dolayı bu model için Ricardo modelide denilmektedir (Acar, 1998: 23-24).

Klasikler, ekonomide bir görünmez el olduğunu kabul etmektedirler. Bu görünmez el tarafından ekonomiler kendiliğinden dengeye gelir. İlave olarak devlet müdahalesine gerek kalmaz. Klasiklere göre devletin ekonomiye müdahalesi piyasanın işleyişini bozacak ve ekonomik büyüme bu durumdan olumsuz olarak etkilenecektir (Tüylüoğlu, 1995: 14). Klasikler devletin bireyci olduğunu ve toplumun bireylerin amaçlarının dışında bir amacının olmadığını, devletin ekonomiye müdahale etmemesinin kaynakların daha etkin ve verimli kullanılmasını sağlayacağını ve bireysel faydaların maksimum yapılacağı politikalar izlemenin toplumun faydasını da maksimum kılacağını savunmaktadırlar (Aydın ve Çaşkurlu, 2013: 82).

Klasikler, Merkantalistlerden temelde iki görüşte ayrı düşmüşlerdir. Bunlardan ilki; bir ulusun zenginliğinin kaynağı olarak altın gümüş ve değerli madenlerin fazla olması gösterilemez. İkincisi ise; kapitalist sistemin ilerlemesi için devlet müdahalesine gerek olmadığıdır. Klasiklere göre merkantalistlerin aksine ekonomiye devletin müdahalesi olmamalıdır. Serbest piyasa ekonomisi sistemi dizayn etmelidir. Klasikler ekonomide paranın yalnızca bir takas aracı olduğunu, ekonomik büyümenin üretim faktörlerinin artırılmasına ve teknolojik gelişmenin yakalanmasına bağlı olduğunu savunmuşlardır (Yıldırım, Karaman ve Taşdemir, 2008: 116).

Klasik iktisadın temellerinin A. Smith tarafından yazılan "Ulusların Zenginliği" adlı eserle atıldığını söyleyebiliriz. Bu çalışmada bir ülkenin büyümesindeki en önemli faktörün iş bölümü olduğu vurgulanmaktadır (Özsağır, 2008: 3). A. Smith " emeğin üretim gücündeki en büyük gelişmenin ve emek harcarken gösterilen ustalık ve

beceri ve muhakeme yeteneğinin büyük bir kısmının” iş bölümünün olduğu sonucunu ortaya çıkarmıştır (Smith, 1985: 19).

Ricardo modelinde topraktan elde edilen ürünlerin sınıflar arasındaki bölüşümünün yasaları saptanmaya çalışılmıştır. Ricardo öncelikli olarak verimli toprakların kullanılması gerektiğini, nüfus ve iş gücünün artmasıyla verimli toprakların oluşan talebe yetersiz kalmasıyla daha düşük verimli toprakların üretime açılması gerekeceğini, üreticilerin verimsiz toprakları işlemek istemeyeceklerinden dolayı, verimli topraklar için toprak sahiplerine daha fazla rant ödeyeceklerini, bu durumların uzun dönemde ücretlerin asgari düzeyde oluşmasını sağlayacağını ve devletin ekonomiye müdahale edeceğini, modelin varsayımları olarak sıralayabiliriz (Berber, 2011: 51-53).

Hem az gelişmiş hem de gelişmiş ülkelerin ilerlemelerine yardımcı olamayan A. Smith ve Ricardo'nun büyüme modelleri model olma özelliğini büyüme realitesini izah edebilmesinden değil, ilk sistemli büyüme teorisi olmasına borçludur. Ricardo büyüme modelinde emek ve sermaye için azalan verimler kanunu geçerliken A. Smith'in büyüme modelinde sermaye için azalan verimler kanunu emek için artan verimler kanunu geçerlidir (Hiç, 1998: 2).

Malthus nüfus artışının iktisadi gelişmeyi etkileyeceğini savunmuş ve bunun üzerine çalışmalar yapmıştır. Malthus'a göre nüfus artışı bireysel ve toplumsal bazda hayat kalitesini olumsuz olarak etkilemektedir. Bundan dolayı nüfus artışının azaltılması gerekir. Nüfus artışının azaltılması ile toplumsal refahın artması, bireysel ve toplumsal yaşamın iyileştirilmesi bir arada düşünülmelidir (Tezel, 2000: 152). Ekonomisi tarıma dayalı ve sermaye bakımından yetersiz olan ülkelerin nüfuslarındaki meydana gelen artış, kişi başına geliri azaltıcı etki meydana getirecektir. Ancak ekonomideki yeri bakımından tarım sektörünün ve doğal kaynakların payı küçük olan ülkeler nüfus artışından daha az etkileneceklerdir (Becker, Glaeser ve Murphy, 1999: 145-150).

Ricardo'nun “ekonomik artık” kavramı K. Marks'ın büyüme modelinin temelini oluşturmuştur. K. Marks büyüme modelinde, emek-değer teorisi hakimdir. Bu teoriye göre bir ülkedeki bireylerin çalışmaları sonucunda ürettikleri toplam ürün, bu ülkedeki bireylerin tüketim seviyelerinden fazlaysa burada ekonomik artık

oluşur. Ancak K. Marks'a göre sadece ekonomik artık kavramıyla kapitalist sömürü yetersiz bir şekilde tarif edilebilir (Yeldan, 2010: 52-55). K. Marks, büyümenin itici gücünü ve üretimin değerini emek ile ilişkilendirmiştir. O halde büyüme sürecinde sürekli olarak bir dengesizlik kendini gösterecektir (Tüylüoğlu,1995: 15-16). Marks ve Ricardo yaşadıkları dönemin İngiltere'sinden etkilenmişlerdir. Ancak her iki teorisyenin modellerinde kullandıkları teknikler ve ortaya çıkardıkları sonuçlar arasında ciddi farklılıklar kendini göstermektedir. Marks ekonomideki tüm dinamizmi emek faktörüne bağlayarak bir malın değerini o mal için harcanacak emek birimlerinin belirleyeceğini ileri sürmüştür. Marks'ın modelinde

P =İşçinin yıl bütününde oluşturduğu değer

C = Aynı dönem içerisindeki değişmez sermayeyi

V =Aynı dönem içerisindeki değişir sermayeyi

S =İşçi başına oluşan ilave değeri

ifade eder (Alkin, 1987: 59).

K. Marks kapitalist sistemi çok ağır bir şekilde eleştirmiştir. Kapitalist sistemde insanların daha fazla kazandıkça en temel erdem unsurlarını yitirdiklerini vurgulamıştır. Daha fazla kazanma arzusu öyle ağır basmaktadır ki bireylerin bu uğurda atılamayacakları tehlikeli durum yoktur. K. Mark bu durumu şöyle özetlemektedir. *"...bir işte kâr yok ya da az ise sermaye hoşnut olmaz. Sermaye, güvenli yüzde on kâr ile her yerde çalışır; yüzde yirmi kâr iştahını kabartır; yüzde elli kâr küstahlaştırır; yüzde yüz kâr bütün insancıl yasaları ayaklar altına aldırır; yüzde üç yüz kârın sahibini astırmak dâhil, işleyemeyeceği cinayet, atılamayacağı tehlike yoktur. Kargaşa ve kavga şayet kâr getirecekse bunları da rahatlıkla yaptırır."*(Marks, 1986: 779).

2.3.4. Keynesyen Teoride Büyüme

Keynesyen iktisat, talep yönlü bir iktisadi düşüncedir. Talep yönlü iktisadi, ekonomik büyüme ve kalkınmanın sağlanması, kaynak kullanımında optimalitenin yakalanması, adil gelir ve servet dağılımına ulaşılması ve ekonomik istikrarın

sağlanması için devletin veya kamu otoritesinin toplam talebi etkileyecek şekilde kararlar almasını öneren iktisadi düşünce akımı olarak tanımlamak mümkündür. J.M. Keynes tarafından 1936 yılında yayımlanan “İstihdam, Faiz ve Paranın Genel Teorisi” adlı eserde talep yönlü iktisadın teorik yönleri yer almıştır (Aktan, 2004: 11).

Keynesyen dönemde gelişmiş ülkelerin içine düştükleri ekonomik olumsuzluklar, günümüzdeki durumdan oldukça farklılık göstermektedir. Keynes döneminde gelişmiş ülkelerin sorunu toplam talebin kısıtlı olmasıydı. Bu durumun başlıca nedeni ise göreceli olarak tasarruf farklılığı yani ekonomideki tasarruf miktarının yeterli miktardan fazla olmasıydı. Ancak günümüze baktığımızda asıl sorunun toplam talep fazlalığı değil aksine talep yetersizliği olduğunu görmekteyiz. Zaten kıt olan sermaye ve bu sermayenin verimsiz alanlara yönlendirilmesidir. Bu koşullar altında derdinin çaresi olarak Keynesyen önlemlere sarılan ülkelerin, dertlerine çare olamayacağı açıktır. Çünkü sorun yapısaldır ve temel üretim faktörlerindeki eksiklikten kaynaklanmaktadır (Batirel, 1984: 143).

Kamu harcamaları konusunda A. Wagner’in hipotezinden sonra genel kabul görmüş yaklaşımların bir tanesi de Keynes’in hipotezidir. Keynes’in hipotezine göre kamu harcamalarındaki artış toplam talep seviyesine olumlu yönde katkıda bulunarak ekonomik büyümeyi isteklendirecektir (Kabaklarlı ve Er, 2014: 270).

2.3.5. Harrod-Domar Büyüme Modeli

Keynes kısa dönemli analizinde, büyüme konusunu analiz dışı bırakarak uzun dönemde üretim potansiyelini artıracak yatırımların iktisadi dengeleri nasıl değiştireceğini incelemiştir. Harrod ve Domar ise uzun dönemli bir bakış açısıyla Keynesçi görüşleri inceleyerek ekonominin dengesi için gerekli şartları araştırmışlardır. Kısa dönemli analizlerde yatırımlar yalnızca toplam talebin bir parçası olarak ele alınır. Yani kısa dönemli analizlerde yatırımlar, ekonomi içerisindeki sermaye stokunu artırdığı için analiz dışı bırakılır. Ancak ilave yatırımlar, ekonominin arz potansiyelini artıracaktır. Ekonomide (h) döneminde geçerliliği olan arz ve talep dengesi (h1) döneminde geçerliliğini koruyamayacaktır. Tam da bu noktada Harrod-Domar modeli, ilerleyen dönemlerde yatırımların denge koşullarını incelemektedir. Ekonomide ilave yatırımlar ekonominin potansiyelini

genişletecektir. Bu potansiyel büyümenin istenilen seviyede olabilmesi için mutlak olarak yatırımların artması ve girişimciler tarafından yapılan üretimin talebe göre ne eksik ne de fazla olması gerekir (Paya, 2013: 495).

Domar modelinde üretimin artması beraberinde yatırım harcamalarının artmasına neden olacaktır. Ekonominin tam istihdam seviyesinde olması, ekonominin dışa kapalı olması ve kamu harcamalarının ekonomide yerinin olmaması Domar modelinin başlıca varsayımlarındandır. Modelde yatırımların kapasitesinin artması ve yatırımların gelir artırıcı etkilerinin, iktisadi büyümenin temel şartı olduğu vurgulanmaktadır. Ülkede net yatırımların sonucunda sermaye stoku artacak ve ülkenin üretme potansiyeli genişleyecektir. Özetle bir ülkede üretim potansiyelinin üretimin artmasını sağlayabilmesi için talebin öncelikli olarak artırılması gerekir. Keynes modelin çarpan etkisi yatırımların talepte ve gelirden meydana getireceği değişimi açıklamaktadır (Taban, 2008: 60-61; Üzümcü, 2012: 147). Domar modelinde yatırımların gelir artırıcı ve kapasite artırıcı olmak üzere temel iki etkisinin olduğunu savunmaktadır. Domar'ın denkleminin bir tarafında gelir etkisi bir tarafında da kapasite etkisi vardır. Yeterli bir büyüme oranını yakalayabilen çift yönlü bir dengeli çözümden hem üretim kapasitesi artırılmalı hem de gelir oluşturulmalıdır. (Domar, 1946: 139)

Domar'ın teorisi büyümede dengeyi yakalamaya çalışan bir teoridir. Domarın büyüme teorisinde milli gelir, tasarruf ve üretim kapasitesi arasında çok yakın bir ilişki vardır. Yani tasarruflar milli gelire, milli gelir yatırımlara ve üretim potansiyeline bağlıdır. Domar'a göre yatırımlar hem üretim kapasitesini hem de milli geliri artırır. Dengeli bir büyüme için artan talep ile ülkenin oluşturduğu üretim miktarının birbirine eşit olması gerekir. Bu durumun aksinde dengeden bahsedilemez. Domar, Horrod'un teorisinde oluşturduğu gibi üretim ve gelirden meydana gelen artışın ekonomideki işsizliği ve enflasyonu nasıl etkileyeceğinin koşullarını araştırmıştır (Özgüven, 1988: 94).

Horrod büyüme modeli ile Domar büyüme modeli ana çerçevede birbirleriyle örtüşmektedir. Domar bir ülkede yapılan yatırımların o ülkedeki geliri ve üretim kapasitesini ne kadar artıracaklarını ve bu artan gelirin oluşan kapasiteyi hangi ölçüde kullanılabileceğini araştırmaktadır. Horrod ise olaya üretim ve gelir artışından

bakarak bu durumun yatırımları hangi ölçüde artırabileceğini araştırmıştır (Berber, 2004: 99).

2.3.6. Neo-Klasik Büyüme

Neoklasik büyüme teorisi, 23 Ağustos 1924'te NewYork'ta doğan ve ekonomik büyüme üzerine çalışmalar yapan Amerikalı iktisatçı Robert Solow tarafından 1956 yılında geliştirilmiştir. Solow'un büyüme modelinde üretim teknolojilerinin ve nüfusun sabit kaldığı kabul edilerek üretimin emek ve sermaye faktörlerine bağlı olarak değişen bir fonksiyonunun olduğu kabul edilmiştir. Solow'un modelinde (Y) üretim düzeyini, (K) sermayeyi, (L) de emek faktörlerini göstermektedir. Neoklasik büyüme modeli aşağıdaki varsayımlara dayanır. Bunlar (Kibritçioğlu, 1998: 209-214):

- Modelde sermayenin marjinal verimliliği azalan eğilimdedir.
- Model bağımsız bir yatırım fonksiyonuna sahiptir.
- Modelde faktörler arasında ikame (değişim) olanakları vardır.
- Modelde devletin ekonomiye müdahalesi kısıtlı bir yapıdadır.

Harrod-Domar Modelin tersine neoklasik (Solow) büyüme modelinde, devletin ekonomiye müdahalesini gerekli kılmayan, emek girdisini içselleştiren sürdürülmesi olanaksız denge şartlarına bağlı olmayan bir ekonomik büyümenin gerçekleştirilmesi amaçlanmıştır (Demir, 2002). Solow'un modelinde temel olarak sermaye, tasarruf, ve ekonomik büyüme arasındaki ilişkiler analiz edilerek sözü edilen faktörlerin nüfus artışı ve teknolojik ilerlemeye hangi şekilde karşılık verdiği araştırılmıştır (Berber, 2004: 113). Solow (1956) modelinde incelediği ekonominin sadece tek bir maldan oluştuğunu varsaymıştır. Bu durum da Solow'un Harrod-Domar'dan farkı yatırım fonksiyonunu tasarruflardan bağımsızlaştırmayarak tasarrufları yatırımcı davranışlarıyla içselleştirmesidir. Solow bu tutumuyla tasarruf ve yatırımlar arasında ortaya çıkabilecek bir dengesizliği önlemeye çalışmıştır (Tezel, 2003: 214). Solow modelinin varsayımları incelendiğinde üretim fonksiyonu $Y_t = f(K_t, T_t, L_t)$ oluşturulur. Burada (Y_t) t dönemdeki toplam çıktıyı, (K_t) t dönemdeki sermayeyi, (L_t) ise t dönemdeki iş gücünü göstermektedir (Akyüz, 1977: 408).

Solow, modelinde iş gücünün stoklanmadığını ancak sermayenin stoklanabilir özellik taşıdığını ve piyasa şartlarının tam rekabet koşullarını içerdiğini

varsaymaktadır. Bu durum Horrod- Domar modelinden farklılık gösterir. Şöyleki Horrod-Domar modelinde sabit sermaye gelir katsayısı geçerlidir. Solow modelinde ise değişken gelir katsayısı öngörülmektedir. Ayrıca gelirin sabit bir kısmı yatırımlar için ayrılır. Solow modelinde büyüme şöyle tanımlanır. Modelde gelir ve sermaye arasında fonksiyonel bir ilişki olduğundan gelir seviyesindeki değişme sermaye miktarını da değiştirecektir. Burada çıktı seviyesinde sermayenin marjinal verimliliği azaldığı için sermayenin üretime olumlu katkısı azalacaktır. Bu etkenler sermaye stokunu zamanla daha da azaltarak imkânsızlaştırarak ve uzun dönemde sıfır büyümeye sebep olacaktır. Modele tüm ülkeler bakımından bakıldığında uzun dönemde ülkelerin kişi başına düşen milli gelirleri birbirine benzer durumda olacaktır. Bu çıkan sonucu neoklasik iktisat hipotezinin, tüm aktörlerin benzer davranış ve benzer seçimlerine bağlayabiliriz. Modelde aynı zamanda tasarruf eğilimleri açısından ülkeler arasında bir fark olmadığı varsayımı kabul edilmektedir. Ülkelerin tasarruf eğilimlerinin aynı olması, uzun dönemde zengin ülkeler ile fakir ülkelerin ekonomik anlamda birbirine yaklaşacağı sonucunu çıkartır. Ancak zaman içerisindeki gelişim bu durumu doğrulamamaktadır. Zaman içerisinde gelişmiş ülkelerin kişi başına düşen milli gelirleri birbirine yaklaşırken, gelişmekte olan ülkelerle, gelişmiş olan ülkeler arasındaki kişi başına düşen milli gelir farkları daha da açılmaktadır (Arslan, 2007: 27-29).

2.3.7. Yeni (İçsel) Büyüme

1980'li yıllardaki büyüme alanındaki yaşanan gelişmelerle eş zamanlı olarak ekonometri ve matematik bilimlerinin, iktisat bilim dalındaki etkileri daha güçlü ve gelişmiş bir şekilde görülmeye başlanılmıştır (Fine, 2000: 247).

İçsel büyüme, ilk defa Romer tarafından 1986 yılında ele alınmıştır. Neoklasik büyüme kuramının, büyüme oranlarına tesir eden etmenlerin tespitinde yetersiz kalması yeni arayışlara girilmesine ve geleneksel paradigmanın sorgulanmasına neden olmuştur (Atamtürk, 2007: 91).

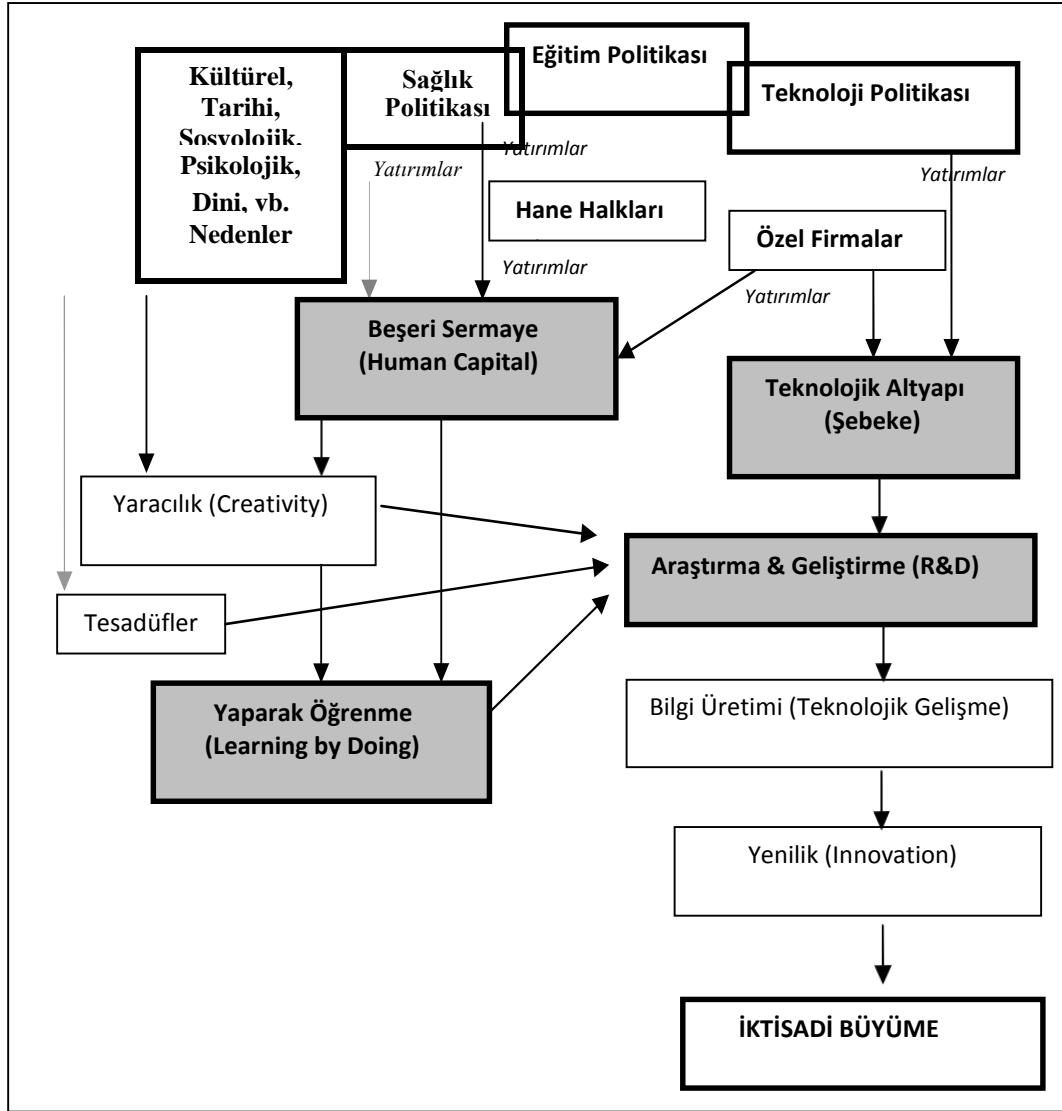
Neoklasik teorisyenlerin ölçeğe göre azalan getiriye kabul etmeleri büyüme dinamiğinin sistem dışı bırakılması sorununu doğurmuştur. İçsel büyüme teorisi neoklasik modelin tersine ölçeğe göre artan ya da sabit verime dayalı bir üretim fonksiyonunu temel almıştır. Neoklasik teoride dışsal olarak kabul edilen Ar-ge ve

teknoloji, beşeri sermaye ile içselleştirilmiştir. Neoklasik büyüme teorisi büyüme oranını belirleyen faktörlerin tespitinde yetersiz kalmıştır. Bu yetersizlik beraberinde büyüme analizlerinde eski paradigmalara sorgulanmasını ve yeni paradigmalara araştırılmasını beraberinde getirmiştir (P. Romer, 1986: 337, Atamtürk, 2007: 91).

Neoklasik modelin yakınsama tezi, içsel büyüme teorisinde kabul edilmemektedir. İçsel büyüme modelinin ortaya çıkmasında etkili olan hususlar aşağıda sıralanmıştır (Kibritçioğlu, 1998: 215-216):

- Tüketiciler arasında bilginin kullanımı açısından rekabet ve dışlama söz konusu değildir.
- Diğer ekonomik birimlerin teknolojik gelişmeler neticesinde ortaya çıkan bilgidan faydalanma derecesi önemlidir.
- Teknolojik gelişmeler sonucunda dışsallığın oluşması özel kesimin bilgi üretimine sıcak bakmama sonucunu doğurur.
- Teknolojik gelişme ile fiziki ve beşeri sermaye arasında bir nedensellik bağı bulunmaktadır.
- Teknolojik alt yapı, tecrübe ile öğrenme ve ar-ge beşeri sermayenin bir fonksiyonudur.

Tablo 11: Yeni Büyüme Modelleri Çerçevesinde İçsel Büyüme ve Belirleyicileri



Kaynak: Aykut Kibritçioğlu (1998); "İktisadi Büyümenin Belirleyicileri ve Yeni Büyüme Modellerinde Beşeri Sermayenin Yeri," *Ankara Üniversitesi Siyasal Bilgiler Fakültesi Dergisi*, Cilt: 53, Sayı:1-4,

ÜÇÜNCÜ BÖLÜM

KAMU HARCAMALARININ EKONOMİK BÜYÜME İLE İLİŞKİSİNİN ANALİZİ

3.1. Kamu Harcamaları ve Ekonomik Büyüme İlişkisini İnceleyen Literatür

Kamu harcamalarının ekonomik büyüme ile olan ilişkisi hem yerli, hem de yabancı bilim adamlarının ilgisini çekmiştir. Bu konuda birçok çalışma yapılmıştır. Tablo 12’de bu çalışmalardan bazıları örneklendirilmiştir. Çalışmanın yılı, çalışmanın kime ait olduğu, çalışmadaki kullanılan yöntem ve çalışmadan ortaya çıkan sonuç tablo 12’ de gösterilmektedir.

Tablo 12: Kamu Harcamaları ve Ekonomik Büyüme Arasındaki İlişkiyi İnceleyen Çalışmalar

Çalışmanın Yılı	Çalışmanın Kime Ait Olduğu	Çalışılan Dönem ve Ülke	Yöntem	Sonuç
(2009)	Iniguez Montiel	Meksika 1950-1999	Granger Nedensellik Analizi ve Engle-Granger Koentegrasyon Yöntemi	Ekonomik Büyüme ve Kamu Harcamaları Arasında İlişki Bulunmuştur.

(2005)	Loizidies Vamvoukas	Yunanistan İngiltere İrlanda 1960-1995	Hata Düzeltme Modeli ve Granger Nedensellik Analizi	Ekonomik Büyüme ve Kamu Harcamaları Arasında İlişki Bulunmuştur.
(2004)	Wahab	30 OECD Ülkesi 1950-2000	Hata Düzeltme Modeli Analizi	Ekonomik Büyüme ve Kamu Harcamaları Arasında İlişki Bulunmuştur.
(2004)	Al-Obaid	Suudi Arabistan 1970-2001	Granger Nedensellik Analizi ve Engle- Granger Koentegrasyon Yöntemi	Ekonomik Büyüme ve Kamu Harcamaları Arasında İlişki Bulunmuştur.
(2002)	Al-Faris	Körfez Bölgesi Ülkeleri 1970-1997	VAR Analizi Yöntemi	Ekonomik Büyüme ve Kamu Harcamaları Arasında İlişki Bulunmuştur.
(1999)	Biswal Dhawan- Lee	Kanada 1950-1995	Granger Koentegrasyon ve Hata Düzeltme Modeli Analizi	Ekonomik Büyüme ve Kamu Harcamaları Arasında İlişki Bulunmuştur.
(1999)	Asseery- Law Perdikis	Irak 1950-1980	Engle-Granger ve Johansen-Juselius Koentegrasyon Yöntemi ve Granger Nedensellik	Ekonomik Büyüme ve Kamu Harcamaları Arasında İlişki Bulunmuştur.

			Analizi	
(1998)	Ghali	10 OECD Ülkesi 1970-1994	Çok Değişkenli Koentegrasyon Teknikleri ve Dinamik Etkileşim Modelleri	Ekonomik Büyüme ve Kamu Harcamaları Arasında İlişki Bulunmuştur.
(1997)	Cheletsos Kollias	Yunanistan 1958-1993	Granger Koentegrasyon ve Hata Düzeltme Modeli	Ekonomik Büyüme ve Kamu Harcamaları Arasında İlişki Bulunmuştur.
(1996)	Payne Ewing	22 Ülke 1950-1977	Granger Nedensellik Analizi	Ekonomik Büyüme ve Kamu Harcamaları Arasında İlişki Bulunmuştur.
(1996)	Cotsomitis Harnhirun Kwan	Çin 1952-1992	Granger Koentegrasyon Analizi	Ekonomik Büyüme ve Kamu Harcamaları Arasında İlişki Bulunmuştur.
(1996)	Ahsan Kwan- Sahni	Kanada 1953-1988	Granger Koentegrasyon Analizi	Ekonomik Büyüme ve Kamu Harcamaları Arasında İlişki Bulunmuştur.
(1996)	Abizadeh Yousefi	Güney Kore 1970-1990	Granger Nedensellik Analizi	Ekonomik Büyüme ve Kamu Harcamaları Arasında İlişki Bulunmuştur.

(1995)	Lin	Meksika 1950-1990	Granger Non-Causality Yöntemi	Ekonomik Büyüme ve Kamu Harcamaları Arasında İlişki Bulunmuştur.
(1994)	Oxley	İngiltere 1870-1913	Engle-Granger ve Johansen-Juselius Koentegrasyon Yöntemi Granger Nedensellik Analizi	Ekonomik Büyüme ve Kamu Harcamaları Arasında İlişki Bulunmuştur.
(1994)	Murthy	Meksika 1950-1988	Granger Koentegrasyon ve Hata Düzeltme Modeli	Ekonomik Büyüme ve Kamu Harcamaları Arasında İlişki Bulunmuştur.
(1993)	Courakis Roque Tridimias	Yunanistan Portekiz 1958-1985	En Küçük Kareler Regresyon ve Koentegrasyon Analizi	Ekonomik Büyüme ve Kamu Harcamaları Arasında İlişki Bulunmuştur.
(1993)	Sattar 1950-1985	24 OECD ve 31 Gelişmekte Olan Asya, Afrika, Orta ve Latin Amerika Ülkesi 1950-1985	En Küçük Kareler Regresyon Yöntemi	Ekonomik Büyüme ve Kamu Harcamaları Arasında İlişki Bulunmuştur.
(1993)	Ansari	Kanada	Granger Koentegrasyon ve	Ekonomik Büyüme ve Kamu

		1961-1991	Nedensellik Analizi	Harcamaları Arasında İlişki Bulunmuştur.
(1991)	Gyles	İngiltere 1946-1985	Transfer Fonksiyonu Modellemesi	Ekonomik Büyüme ve Kamu Harcamaları Arasında İlişki Bulunmuştur.
(1990)	Nagarajan Spears	Meksika 1925-1976 1950-1980	En Küçük Kareler Regresyon Yöntemi	Ekonomik Büyüme ve Kamu Harcamaları ilişkisi Bulunmuştur.
(1990)	Holmes Hutton	Hindistan 1950-1981	Granger Nedensellik Yöntemi	Ekonomik Büyüme ve Kamu Harcamaları Arasında İlişki Bulunmuştur.
(1987)	Ram	1950-1980 115 Gelir Düzeyi Farklı Ülke	En Küçük Kareler Regresyon Yön.	Ekonomik Büyüme ve Kamu Harcamaları Arasında İlişki Bulunmuştur.
(1986)	Scully	115 Azgelişmiş ve Gelişmiş Ülke 1960-1980	En Küçük Kareler Regresyon Yöntemi	Ekonomik Büyüme ve Kamu Harcamaları Arasında İlişki Bulunmuştur.
(1986)	Ram	115 Gelir Düzeyi Farklı Ülke 1960-1970 1970-1980	Yatay Kesit Analizi	Ekonomik Büyüme ve Kamu Harcamaları Arasında İlişki Bulunmuştur.

(1986)	Landau	27 Azgelişmiş Ülke 1960-1980	En Küçük Kareler Regresyon Yöntemi	Ekonomik Büyüme ve Kamu Harcamaları Arasında İlişki Bulunmuştur.
--------	--------	------------------------------------	--	---

Kaynak: (Diler, 2011: 93-95; Telek, 2013: 57-60; Özmen, 2008: 127 Eker, 2007; 63)

Iniguez Montiel tarafından 2009 yılında Meksika örneği için yapılan çalışma 1950-1999 dönemlerini kapsamaktadır. Çalışmanın analizinde “Granger Nedensellik Analizi ve Engle-Granger Koentegrasyon Yöntemi” kullanılmıştır. Analizin sonucunda, ekonomik büyüme ve kamu harcamaları arasında ilişki bulunmuştur. Loizidies Vamvoukas tarafından 2005 yılında Yunanistan- İngiltere- İrlanda örneği için yapılan çalışma 1960-1995 dönemlerini kapsamaktadır. Çalışmanın analizinde “Hata Düzeltme Modeli ve Granger Nedensellik Analizi Yöntemi” kullanılmıştır. Analizin sonucunda, ekonomik büyüme ve kamu harcamaları arasında ilişki bulunmuştur. Wahab tarafından 2004 yılında 30 OECD Ülkesi örneği için yapılan çalışma 1950-2000 dönemlerini kapsamaktadır. Çalışmanın analizinde “Hata Düzeltme Modeli Analizi” kullanılmıştır. Analizin sonucunda, ekonomik büyüme ve kamu harcamaları arasında ilişki bulunmuştur. (Diler, 2011: 93-95)

Al-Obaid tarafından 2004 yılında Suudi Arabistan örneği için yapılmıştır. Çalışma 1970-2001 dönemlerini kapsamaktadır. Çalışmanın analizinde “Granger Nedensellik Analizi ve Engle-Granger Koentegrasyon Yöntemi” kullanılmıştır. Analizin sonucunda, ekonomik büyüme ve kamu harcamaları arasında ilişki bulunmuştur. Al-Faris tarafından 2002 yılında Körfez Bölgesi Ülkeleri örneği için yapılan çalışma 1970-1997 dönemlerini kapsamaktadır. Çalışmanın analizinde “Var Analizi Yöntemi” kullanılmıştır. Analizin sonucunda, ekonomik büyüme ve kamu harcamaları arasında ilişki bulunmuştur. Biswal Dhawan- Lee tarafından 1999 yılında Kanada örneği için yapılan çalışma 1950-1995 dönemlerini kapsamaktadır. Çalışmanın analizinde “Granger Koentegrasyon ve Hata Düzeltme Modeli Analizi” kullanılmıştır. Analizin sonucunda, ekonomik büyüme ve kamu harcamaları arasında ilişki bulunmuştur. (Telek, 2013: 57-60)

Asseery- Law Perdakis tarafından 1999 yılında Irak örneği için yapılan çalışma 1950-1980 dönemlerini kapsamaktadır. Çalışmanın analizinde “Engle-Granger ve Johansen-Juselius Koentegrasyon Yöntemi ve Granger Nedensellik Analizi” kullanılmıştır. Analizin sonucunda, ekonomik büyüme ve kamu harcamaları arasında ilişki bulunmuştur. Ghali tarafından 1998 yılında 10 OECD Ülkesi örneği için yapılan çalışma 1970-1994 dönemlerini kapsamaktadır. Çalışmanın analizinde “Çok Değişkenli Koentegrasyon Teknikleri ve Dinamik Etkileşim Modelleri” kullanılmıştır. Analizin sonucunda, ekonomik büyüme ve kamu harcamaları arasında ilişki bulunmuştur. Cheletsos Kollias tarafından 1997 yılında Yunanistan örneği için yapılan çalışma 1958-1993 dönemlerini kapsamaktadır. Çalışmanın analizinde “Granger Koentegrasyon ve Hata Düzeltme Modeli” kullanılmıştır. Analizin sonucunda, ekonomik büyüme ve kamu harcamaları arasında ilişki bulunmuştur. (Diler, 2011: 93-95)

Payne Ewing tarafından 1996 yılında 22 ülke örneği için yapılan çalışma 1950-1977 dönemlerini kapsamaktadır. Çalışmanın analizinde “Granger Nedensellik Analizi” kullanılmıştır. Analizin sonucunda, ekonomik büyüme ve kamu harcamaları arasında ilişki bulunmuştur. Cotsomitis Harnhirun Kwan tarafından 1996 yılında Çin örneği için yapılan çalışma 1952-1992 dönemlerini kapsamaktadır. Çalışmanın analizinde “Granger Koentegrasyon Analizi” kullanılmıştır. Analizin sonucunda, ekonomik büyüme ve kamu harcamaları arasında ilişki bulunmuştur. Ahsan Kwan- Sahni tarafından 1996 yılında Kanada örneği için yapılan çalışma 1953-1988 dönemlerini kapsamaktadır. Çalışmanın analizinde “Granger Koentegrasyon Analizi” kullanılmıştır. Analizin sonucunda, ekonomik büyüme ve kamu harcamaları arasında ilişki bulunmuştur. Abizadeh Yousefi tarafından 1996 yılında Güney Kore örneği için yapılan çalışma 1970-1990 dönemlerini kapsamaktadır. Çalışmanın analizinde “Granger Nedensellik Analizi” kullanılmıştır. Analizin sonucunda, ekonomik büyüme ve kamu harcamaları arasında ilişki bulunmuştur. Lin tarafından 1995 yılında Meksika örneği için yapılan çalışma 1950-1990 dönemlerini kapsamaktadır. Çalışmanın analizinde “Granger Non- Causality Yöntemi” kullanılmıştır. Analizin sonucunda, ekonomik büyüme ve kamu harcamaları arasında ilişki bulunmuştur. Oxley tarafından 1994 yılında İngiltere örneği için yapılan çalışma 1870-1913 dönemlerini kapsamaktadır. Çalışmanın analizinde “Engle-Granger ve Johansen-

Juselius Koentegrasyon Yöntemi” kullanılmıştır. Analizin sonucunda, ekonomik büyüme ve kamu harcamaları arasında ilişki bulunmuştur. (Telek, 2013: 57-60)

Murthy tarafından 1994 yılında Meksika örneği için yapılan çalışma 1950-1988 dönemlerini kapsamaktadır. Çalışmanın analizinde “Granger Koentegrasyon ve Hata Düzeltme Modeli” kullanılmıştır. Analizin sonucunda, ekonomik büyüme ve kamu harcamaları arasında ilişki bulunmuştur.

Courakis Roque Tridimias tarafından 1993 yılında Yunanistan Portekiz örneği için yapılan çalışma 1958-1985 dönemlerini kapsamaktadır. Çalışmanın analizinde “En Küçük Kareler Regresyon ve Koentegrasyon Analizi” kullanılmıştır. Analizin sonucunda, ekonomik büyüme ve kamu harcamaları arasında ilişki bulunmuştur.

Sattar tarafından 1993 yılında 24 OECD ve 31 Gelişmekte Olan Asya, Afrika, Orta ve Latin Amerika Ülkesi örneği için yapılan çalışma 1950-1985 dönemlerini kapsamaktadır. Çalışmanın analizinde “En Küçük Kareler Regresyon Yöntemi” kullanılmıştır. Analizin sonucunda, ekonomik büyüme ve kamu harcamaları arasında ilişki bulunmuştur. Ansari tarafından 1993 yılında Kanada örneği için yapılan çalışma 1961-1991 dönemlerini kapsamaktadır. Çalışmanın analizinde “Granger Koentegrasyon ve Nedensellik Analizi” kullanılmıştır. Analizin sonucunda, ekonomik büyüme ve kamu harcamaları arasında ilişki bulunmuştur. (Özmen, 2008: 127)

Gyles tarafından 1991 yılında İngiltere örneği için yapılan çalışma 1946-1985 dönemlerini kapsamaktadır. Çalışmanın analizinde “Transfer Fonksiyonu Modellemesi” kullanılmıştır. Analizin sonucunda, ekonomik büyüme ve kamu harcamaları arasında ilişki bulunmuştur. Nagarajan Spears tarafından 1990 yılında Meksika örneği için yapılan çalışma 1925-1976 ve 1950-1980 dönemlerini kapsamaktadır. Çalışmanın analizinde “En Küçük Kareler Regresyon Yöntemi” kullanılmıştır. Analizin sonucunda, ekonomik büyüme ve kamu harcamaları arasında ilişki bulunmuştur. Holmes Hutton tarafından 1990 yılında Hindistan örneği için yapılan çalışma 1950-1981 dönemlerini kapsamaktadır. Çalışmanın analizinde “Granger Nedensellik Yöntemi” kullanılmıştır. Analizin sonucunda, ekonomik büyüme ve kamu harcamaları arasında ilişki bulunmuştur. (Diler, 2011: 93-95)

Çalışma Ram tarafından 1987 yılında 115 Gelir Düzeyi Farklı Ülke örneği için yapılmıştır. Çalışma 1950-1980 dönemlerini kapsamaktadır. Çalışmanın analizinde “En Küçük Kareler Regresyon Yöntemi” kullanılmıştır. Analizin sonucunda, ekonomik büyüme ve kamu harcamaları arasında ilişki bulunmuştur. Çalışma Scully tarafından 1986 yılında 115 Azgelişmiş ve Gelişmiş Ülke örneği için yapılmıştır. Çalışma 1960-1980 dönemlerini kapsamaktadır. Çalışmanın analizinde “En Küçük Kareler Regresyon Yöntemi” kullanılmıştır. Analizin sonucunda, ekonomik büyüme ve kamu harcamaları arasında ilişki bulunmuştur. Çalışma Ram tarafından 1986 yılında 115 Gelir Düzeyi Farklı Ülke örneği için yapılmıştır. Çalışma 1960-1970 ve 1970-1980 dönemlerini kapsamaktadır. Çalışmanın analizinde “Yatay Kesit Analizi” kullanılmıştır. Analizin sonucunda, ekonomik büyüme ve kamu harcamaları arasında ilişki bulunmuştur. Çalışma Landau tarafından 1986 yılında 27 Azgelişmiş Ülke örneği için yapılmıştır. Çalışma 1960-1980 dönemlerini kapsamaktadır. Çalışmanın analizinde “En Küçük Kareler Regresyon Yöntemi” kullanılmıştır. Analizin sonucunda, ekonomik büyüme ve kamu harcamaları arasında ilişki bulunmuştur. (Eker, 2007; 63)

3.2. Gecikmesi Dağıtılmış Otoregresif Model (ARDL)

Birincil olarak birim kök içeren zaman serileri arasındaki korelasyonu incelemek amacıyla üretilen eş bütünleme yöntemi, aynı zamanda zaman serileri arasındaki uzun dönemli ilişkinin ortaya çıkarılmasına da olanak tanır. Eş bütünleşme teorisine göre eş bütünleşme ilişkisinin olduğu durumlarda, dengeden sapmaların kalıcı olması ve dengede herhangi bir sebeple sapma olmaması durumları halinde yeniden dengeye dönülmesi mümkündür. Durağan olmayan zaman serilerinin, eş bütünsellik özelliği taşımaları nedeniyle, bu değişkenlerle birlikte hareket eden ortak bir trendin olduğunu söyleyebiliriz. Engle ve Grenger (1987)’in artıkların analizine dayanan iki aşamalı yöntemi ve Johansen (1991)’in maksimum olabilirlik eş bütünleşim testleri bir modelde uzun dönem koentegrasyon vektörünün bir başka deyişle eş bütünleşme durumunun ortada olup olmadığının incelenmesi için kullanılabilir. Bu yöntemlerle uzun dönemli denge ilişkileri incelenebilir ve statik olmayan ekonomik değişkenlerin doğrusal bileşimlerinin statik olup olmadığı irdelenebilir (Güney, 2007: 115; Yıldırım, 2013: 97).

Her bir deęişkenin eş bütünleşme derecelerinin belirlenmesi eş bütünleşme analizinin uygulanması için temel etkindir. Yapılan sınamalarda karşılaşılabilen durum deęişkenlerin bütünleşme derecelerinin farklı olması sonucunun ortaya çıkmasıdır. Eğer yapılan sınamalarda zaman serilerinin, bütünleşme derecelerinin birbirleriyle örtüşmemesi halinde Johansen ve Juselius tarafından bulunan Johansen eş bütünleşme tekniğinin ve Engle-Grenger eş bütünleşme tekniğinin uygulanabilmesi imkânsız hale gelir. Bu durumun sebebi bu yaklaşımların, incelediği bütün serilerin aynı derecelerde farkları alındığında durağan hale gelmemeleri ve düzeyde durağan olmalarından kaynaklandığı görülür (Altıntaş, 2008: 30).

ARDL (Autogressive Distributed Lag) yaklaşımı olarak literatürde bilinen yaklaşım, Peseran (1996), Peseran ve Shin (1995) ve Peseran vd. (2001) tarafından geliştirilmiştir. Koentegrasyon analizlerindeki eş bütünleşme oranları farklı olan zaman serilerine, uygulanan eş bütünleşme analizlerinden kaynaklanan sorunları ortadan kaldırmaktadır. ARDL yöntemi, uzun ve kısa dönemdeki ilişkilerin tespitinde rahatlıkla uygulanabilir. Çünkü bu yöntem durağanlık özelliği olan eş bütünleşme serilerinin bu özelliklerinin önceden belirlenmesine ilişkin zorlukları ortadan kaldırır. Eğer çalışma yapılan bir modelde, serilerinin belli bir kısmının düzeyi $I(0)$, belli bir kısmının düzeyi ise birinci farklarında $I(1)$ durağan olmaları durumu varsa özellikle bu yönetime başvurulabilir (Şaltan, 2009: 61).

Çalışmamızda kamu harcamaları ile ekonomik büyüme arasındaki ilişkinin analizi için Dünya Bankasının gelir grubuna göre uyguladığı ülkeler ayrımı kullanılmıştır. Ülkeler, yüksek gelirli ülkeler, orta-yüksek gelirli ülkeler ve düşük gelirli ülkeler şeklindeki veri mevcudiyetine göre 1982-2014 dönemini kapsayacak şekilde incelenmiştir. Bu kapsamda ülkeler aşağıda sıralanmıştır.

Yüksek Gelirli Ülkeler:

Andorra, Kuveyt, Antigua ve Barbuda, Letonya, Arjantin, Liechtenstein, Aruba, Litvanya, Avustralya, Lüksemburg, Avusturya, Macao SAR, Çin, Bahamalar, Malta, Bahreyn, Monako, Barbados, Hollanda, Belçika, Yeni Kaledonya, Bermuda, Yeni Zelanda, Brunei Darussalam, Kuzey Mariana Adaları, Kanada, Norveç, Cayman Adaları, Umman, Kanal Adaları, Polonya, Şili, Portekiz, Hırvatistan, Porto Riko, Curacao, Katar, Kıbrıs, Rusya Federasyonu, Çek Cumhuriyeti, San Marino,

Danimarka, Suudi Arabistan, Ekvator Ginesi, Estonya, Singapur, Faroe Adaları, Sint Maarten (Hollandaca bölüm), Finlandiya, Slovak Cumhuriyeti, Fransa, Slovenya, Fransız Polinezyası, İspanya, Almanya, Saint Kitts ve Nevis, Yunanistan, Martin (Fransızca bölümü), Grönland, İsveç, Guam, İsviçre, Hong Kong SAR, Çin, Trinidad ve Tobago, Macaristan, Turks ve Caicos Adaları, İzlanda, Birleşik Arap Emirlikleri, İrlanda, Birleşik Krallık, Isle of Man, Amerika Birleşik Devletleri, İsrail, Uruguay, İtalya, Venezuela, RB, Japonya, Virgin Adaları (ABD), Kore Cumhuriyeti (Word DataBank, 2016)

Düşük ve Orta Gelirli Ülkeler:

Afganistan, Libya, Arnavutluk, Makedonya, Eski Yugoslav, Cezayir, Madagaskar, Amerikan Samoası, Malawi, Angora, Malezya, Ermenistan, Maldivler, Azerbeycan, Mali, Bangladeş, Marşal Adaları, Beyaz Rusya, Moritanya, Belize, Mauritius, benin, Meksika, Butan, Mikronezya, Fed. Sts. Bolivya, Moldova, Bosna Hersek, Moğolistan, Botswana, Karadağ, Brezilya, Fas, Bulgaristan, Mozambik, Burkina Faso, Myanmar, Burundi, Namibya, Cabo Verde, Nepal, Kamboçya, Nikaragua, Kamerun, Nijer, Orta Afrika Cumhuriyeti, Nijerya, Çad, Pakistan, Çin, Palau, Kolombiya, Panama, Komorlar, Papua Yeni Gine, Kongo, Dem. Cum. Paraguay, Kongo, Cum. Peru, Kostarika, Filipinler, Fildişi Sahili, Romanya, Küba, Ruanda, Cibuti, Samoa, Dominika, Sao Tome ve Principe, Dominik Cumhuriyeti, Senegal, Ekvador, Sırbistan, Mısır, Arap Cum., Sierra Leone, El Salvador, Solomon Adaları, Eritre, Somali, Etiyopya, Güney Afrika, Fiji, Güney Sudan, Gabon, Sri Lanka, Gambiya, Lucia, Gürcistan, Saint Vincent ve Grenadinler, Gana, Sudan, Grenada, Surinam, Guatemala, Svaziland, Gine, Suriye Arap Cumhuriyeti, Gine-Bissau, Tacikistan, Guyana, Tanzanya, Haiti, Tayland, Honduras, Timor-Leste, Hindistan, Endonezya, Tonga, İran İslam Cumhuriyeti, Tunus, Irak, Türkiye, Jamaika, Türkmenistan, Ürdün, Tuvalu, Kazakistan, Uganda, Kenya, Ukrayna, Kiribati, Özbekistan, Kore, Dem. Halk Cum., Vanuatu, Kosova, Vietnam, Kırgızistan, Batı Şeria ve Gazze, Lao PDR, Yemen Cum., Lübnan, Zambiya, Lesotho, Zimbabve, Liberya. (Word DataBank, 2016)

Orta Üst Gelirli Ülkeler:

Arnavutluk, Libya, Cezayir, Makedonya, Eski Yugoslav, Amerikan Samoası, Malezya, Angora, Maldivler, Azerbeycan, Marşal Adaları, Beyaz Rusya, Mauritius, Belize, Meksika, Bosna Hersek, Moğolistan, Botswana, Karadağ, Brezilya, Namibya, Bulgaristan, Palau, Çin, Panama, Kolombiya, Paraguay, Kostarika, Peru, Küba, Romanya, Dominika, Sırbistan, Dominik Cumhuriyeti, Güney Afrika, Ekvador, Lucia, Fiji, Saint Vincent ve Grenadinler, Gabon, Surinam, Grenada, Tayland, İran İslam Cumhuriyeti, Tonga, Irak, Tunus, Jamaika, Türkiye, Ürdün, Türkmenistan, Kazakistan, Tuvalu, Lübnan. (Word DataBank, 2016)

Çalışmada uygun modelin bulunabilmesi amacı ile LogL; AIC; BIC; HQ; RKare kriterleri göz önüne alınarak AIC' e göre karar verilmiştir. Yüksek gelirli ülkeler için uygun model ARDL (2,2) şeklindedir.

Yüksek Gelirli Ülkeler İçin Model Seçim Kriterleri:

Model Seçimi

Bağımlı Değişken: HIGHGDP

Zaman: 04/04/16

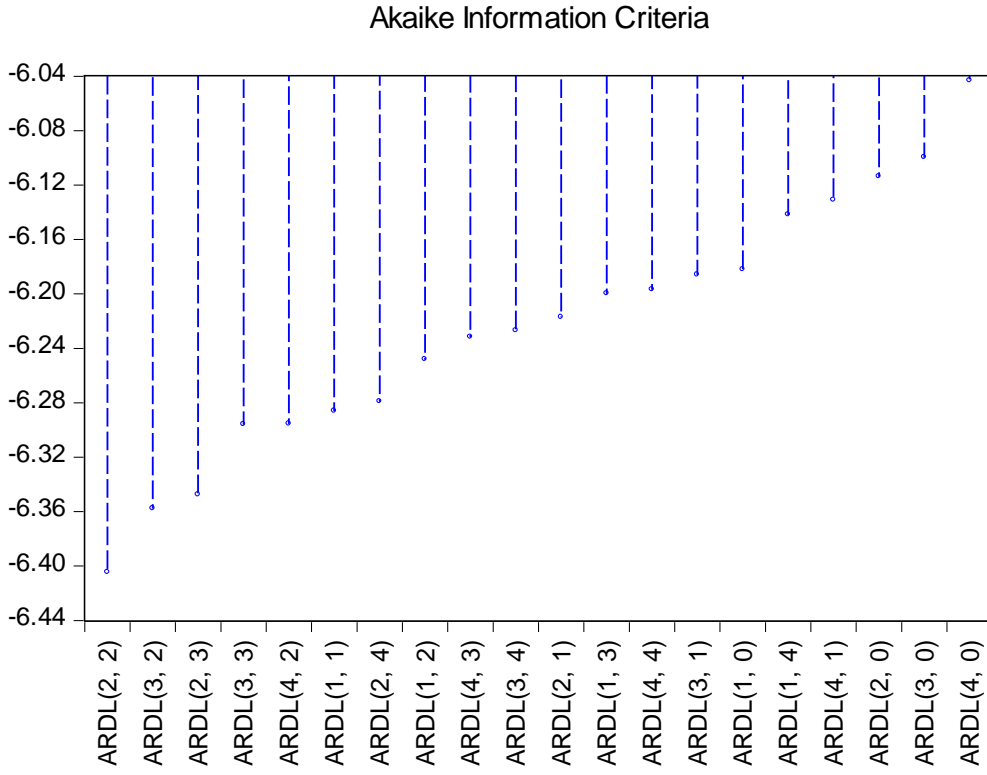
Örnek: 1982 -2014

Gözlem: 31

Model	LogL	AIC*	BIC	HQ	Adj. R-sq	Specification
13	98.868164	-6.404701	-6.121812	-6.316104	0.996319	ARDL(2, 2)
8	99.186290	-6.357675	-6.027638	-6.254312	0.996236	ARDL(3, 2)
12	99.039294	-6.347538	-6.017501	-6.244174	0.996197	ARDL(2, 3)
7	99.292058	-6.296004	-5.918819	-6.177874	0.996085	ARDL(3, 3)
3	99.281451	-6.295272	-5.918087	-6.177143	0.996082	ARDL(4, 2)
19	95.145135	-6.285871	-6.097279	-6.226807	0.995622	ARDL(1, 1)
11	99.046453	-6.279066	-5.901881	-6.160936	0.996018	ARDL(2, 4)
18	95.597543	-6.248106	-6.012366	-6.174275	0.995580	ARDL(1, 2)
2	99.358335	-6.231609	-5.807276	-6.098713	0.995908	ARDL(4, 3)
6	99.292236	-6.227051	-5.802718	-6.094155	0.995889	ARDL(3, 4)
14	95.145150	-6.216907	-5.981166	-6.143076	0.995440	ARDL(2, 1)
17	95.897466	-6.199825	-5.916936	-6.111228	0.995482	ARDL(1, 3)
1	99.853670	-6.196805	-5.725324	-6.049143	0.995837	ARDL(4, 4)
9	95.695423	-6.185891	-5.903002	-6.097294	0.995419	ARDL(3, 1)
20	92.641909	-6.182201	-6.040756	-6.137902	0.994998	ARDL(1, 0)
16	96.054166	-6.141667	-5.811630	-6.038303	0.995328	ARDL(1, 4)
4	95.899174	-6.130978	-5.800941	-6.027614	0.995278	ARDL(4, 1)
15	92.650600	-6.113834	-5.925242	-6.054770	0.994801	ARDL(2, 0)
10	93.445896	-6.099717	-5.863976	-6.025886	0.994873	ARDL(3, 0)
5	93.626316	-6.043194	-5.760305	-5.954597	0.994716	ARDL(4, 0)

Teyit amaçlı Şekil 4 de modelin doğru birşekilde ARDL (2,2) olduğunu göstermektedir.

Yüksek Gelirli Ülkeler İçin Akaike Bilgi Kriterine Göre Model Uygunluğu:



ARDL (2,2) modelini 4 gecikmeyi göz önüne alarak tahminlediğimizde kamu harcamaları yüksek gelirli ülke grubunda ekonomik büyümeyi olumlu etkilemektedir. Modele göre kamu harcamaları %1 artırıldığında ekonomik büyüme %0.77 artmaktadır.

Yüksek Gelirli Ülke Grubu Analiz Sonuçları:

Yöntem: ARDL

Tarih: 04/04/16 ; Numune (düzeltilmiş): 1984 2014

Dahil gözlemler: 31 düzeltmelerden sonra

Maksimum bağımlı gecikmeler: 4 (Otomatik seçim)

Model seçimi yöntemi: Akaike bilgi kriteri (AIC)

Dinamik açıklayıcı değişken (4 gecikme, otomatik): YÜKSEK EXP

Seçilen Model: ARDL (2, 2)

Değişken	Katsayı	Std. Hata	t-İstatistiği	Ols.*
HIGHGDP(-1)	1.168228	0.245686	4.754968	0.0001
HIGHGDP(-2)	-0.437746	0.231321	-1.892378	0.0701
HIGHGOCEXP	0.772032	0.081828	9.434867	0.0000
HIGHGOCEXP(-1)	-0.971626	0.267330	-3.634553	0.0013
HIGHGOCEXP(-2)	0.422273	0.223004	1.893568	0.0699
C	-1.622814	0.674378	-2.406386	0.0238
R-kare	0.997463	Ort. Bağ. Var.		4.415121
Düzeltilmiş R-kare	0.996956	S.D. Bağ.		0.176996
S.E. regresyon	0.009766	Akaike Bilgi Kriteri		-6.247929
Ort. Kar. Top	0.002384	Schwarz Kriteri		-5.970383
Log Ols.	102.8429	Hannan-Quinn Kriteri.		-6.157456
F-İst.	1965.989	Durbin-Watson ist.		1.676188
Ols.(F-ist)	0.000000			

Yüksek gelirli ülkeler için R-Kare değeri 0.99 şeklinde hesaplanmıştır. Yani ekonomik büyümenin açıklanmasında kamu harcamaları % 99 etkindir. F istatistiği ise (1965.989) modelin bir bütün olarak anlamlı olduğunu göstermektedir. %1 hata ile Breusch-Godfrey Oto Korelasyon LM Testi ve White Değişen Varyans testi yapılmıştır. Testler neticesinde oto korelasyon ve değişen varyans sorunu olmadığı sonucuna varılmıştır.

Yüksek Gelirli Ülkeler İçin Breusch-Godfrey Oto
Korelasyon LM Testi ve Değişen Varyans White Testi:

F-ist	1.409375	Ols. F(2,23)	0.2646
Göz. *R-Kare	3.384412	Ols.. Ki-Kare (2)	0.1841

Değişen Varyans Test: White

F-ist	2.778465	Ols.. F(10,20)	0.0248
-------	----------	----------------	--------

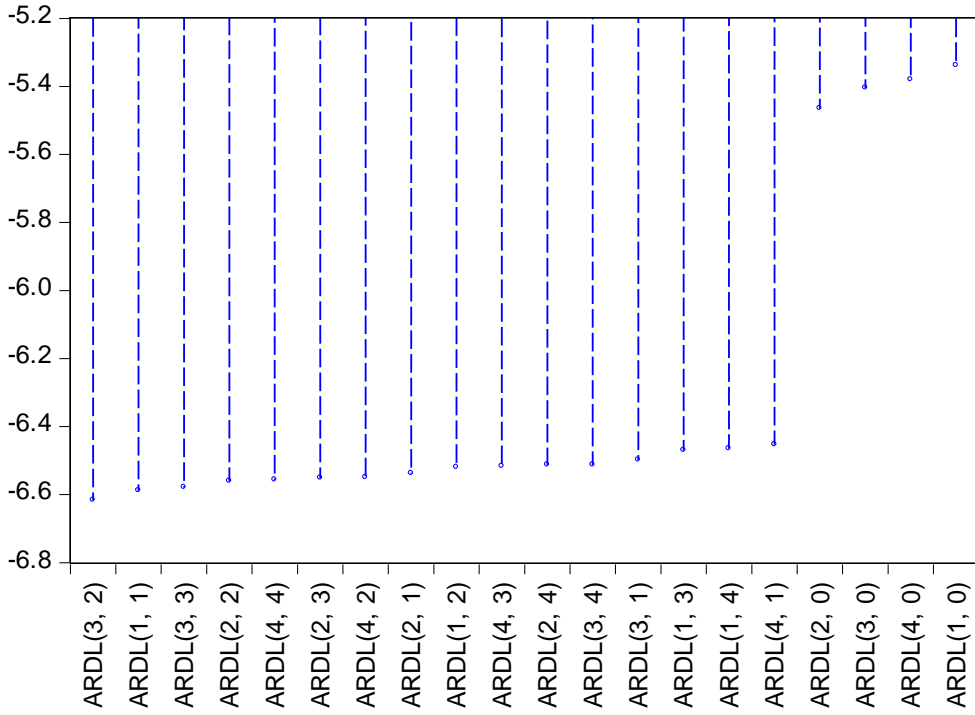
Düşük ve orta seviyedeki gelir grubu ülkeleri için ise AIC göz önüne alınarak en uygun model ARDL (3,2) şeklinde tesbit edilmiştir. Bu durum aşağıdaki tablodan görülmektedir.

Düşük ve Orta Seviyedeki Ülkeler İçin Model Seçim Kriterleri

Model	LogL	AIC*	BIC	HQ	Düz. R-Kare	Spesifikasyon
8	102.936583	-6.616316	-6.286279	-6.512953	0.999198	ARDL(3, 2)
19	99.526400	-6.588028	-6.399435	-6.528963	0.999107	ARDL(1, 1)
7	103.381328	-6.578023	-6.200838	-6.459893	0.999185	ARDL(3, 3)
13	101.120868	-6.560060	-6.277171	-6.471463	0.999130	ARDL(2, 2)
1	105.063255	-6.556087	-6.084605	-6.408425	0.999198	ARDL(4, 4)
12	101.989373	-6.550991	-6.220954	-6.447628	0.999144	ARDL(2, 3)
3	102.953925	-6.548547	-6.171362	-6.430417	0.999161	ARDL(4, 2)
14	99.784690	-6.536875	-6.301134	-6.463044	0.999086	ARDL(2, 1)
18	99.527001	-6.519103	-6.283363	-6.445272	0.999070	ARDL(1, 2)
2	103.488066	-6.516418	-6.092085	-6.383522	0.999151	ARDL(4, 3)
11	102.428395	-6.512303	-6.135118	-6.394173	0.999130	ARDL(2, 4)
6	103.427336	-6.512230	-6.087897	-6.379334	0.999147	ARDL(3, 4)
9	100.225009	-6.498276	-6.215388	-6.409679	0.999075	ARDL(3, 1)
17	99.809441	-6.469617	-6.186728	-6.381019	0.999048	ARDL(1, 3)
16	100.736836	-6.464609	-6.134572	-6.361246	0.999067	ARDL(1, 4)
4	100.557201	-6.452221	-6.122184	-6.348857	0.999055	ARDL(4, 1)
15	83.239048	-5.464762	-5.276169	-5.405697	0.997254	ARDL(2, 0)
10	83.354058	-5.403728	-5.167987	-5.329897	0.997162	ARDL(3, 0)
5	84.010975	-5.380067	-5.097178	-5.291470	0.997170	ARDL(4, 0)
20	80.407561	-5.338452	-5.197008	-5.294154	0.996791	ARDL(1, 0)

ARDL (3,2) modelin uygunluğu aşağıdaki şekil ile de teyit dirmiştir.

Akaike Information Criteria



Düşük ve Orta Gelirli Ülkeler İçin Breusch-Godfrey Oto Korelasyon LM Testi ve Değişen Varyans White Testi:

LM

F-statistic	0.546314	Prob. F(2,21)	0.5871
Obs*R-squared	1.483700	Prob. Chi-Square(2)	0.4762

White

F-statistic	2.324404	Prob. F(16,13)	0.0657
-------------	----------	----------------	--------

Kaynak: Word DataBank verileri kullanılmıştır.

Yukarıdaki tabloya göre düşük ve orta seviyedeki ülke grupları için ARDL modelinde %1 hata ile değişen varyans ve oto korelasyon sorunu bulunmamaktadır.

Düşük ve Orta Gelirli Ülke Grubu İçin Analiz Sonuçları:

Dependent Variable: LOWANDMIDGDP

Method: ARDL

Date: 04/04/16 Time: 23:41

Sample (adjusted): 1985 2014

Included observations: 30 after adjustments

Maximum dependent lags: 4 (Automatic selection)

Model selection method: Akaike info criterion (AIC)

Dynamic regressors (4 lags, automatic): LOWANDMIDGOVEXP

Fixed regressors: C

Number of models evaluated: 20

Selected Model: ARDL(3, 2)

Note: final equation sample is larger than selection sample

Variable	Coefficient	Std. Error	t-Statistic	Prob.*
LOWANDMIDGDP(-1)	0.362859	0.191324	1.896569	0.0705
LOWANDMIDGDP(-2)	0.245680	0.165985	1.480130	0.1524
LOWANDMIDGDP(-3)	0.141045	0.071711	1.966848	0.0614
LOWANDMIDGOVEXP	1.092772	0.068545	15.94230	0.0000
LOWANDMIDGOVEXP (-1)	-0.484190	0.200973	-2.409226	0.0244
LOWANDMIDGOVEXP (-2)	-0.393505	0.188687	-2.085494	0.0483
C	-1.796350	0.604021	-2.973985	0.0068
R-squared	0.999394	Mean dependent var		3.114387
Adjusted R-squared	0.999235	S.D. dependent var		0.285398
S.E. of regression	0.007892	Akaike info criterion		-6.644909
Sum squared resid	0.001433	Schwarz criterion		-6.317963
Log likelihood	106.6736	Hannan-Quinn criter.		-6.540316
F-statistic	6316.605	Durbin-Watson stat		2.192105
Prob(F-statistic)	0.000000			

Kaynak: Word DataBank verileri kullanılmıştır.

Düşük ve orta seviyedeki ülke grupları için kamu harcamalarının ekonomik büyüme üzerindeki etkisi pozitifdir. Ayrıca bu grup ülkelerde kamu harcamaları %1

artırıldığında ekonomik büyüme %1.09 artma eğilindedir. Modelin açıklama gücü 0.99 gibi yüksek bir değerdedir. Model bir bütün olarak da anlamlı çıkmıştır.

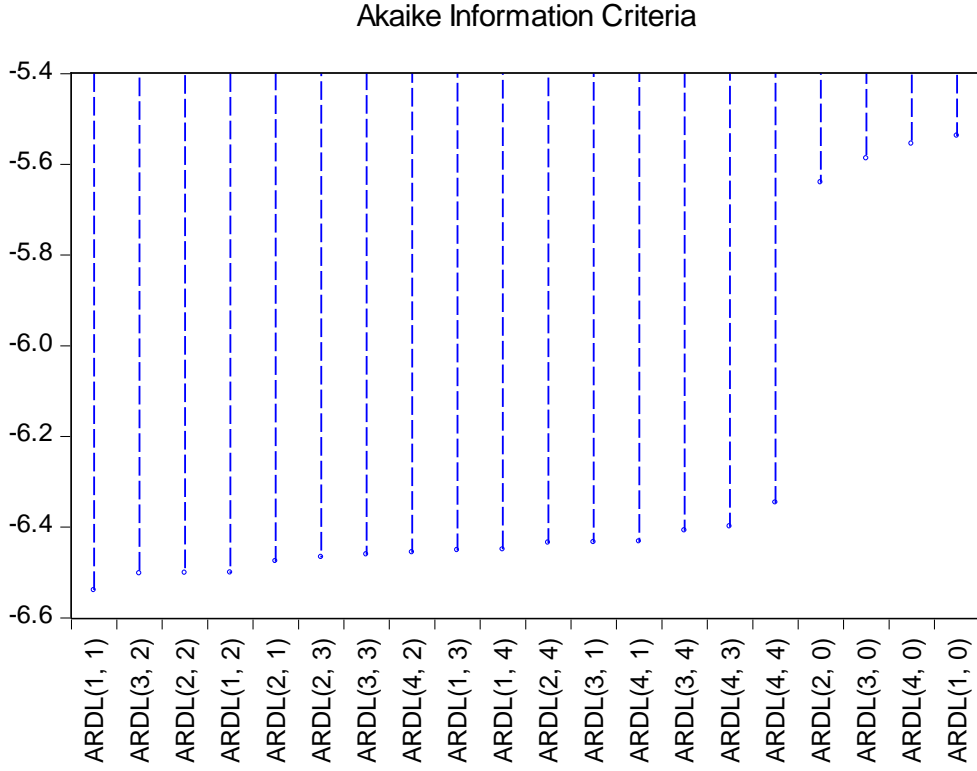
Daha yüksek gelir grubundaki ülkeler için yapılan model seçim analizine göre uygun model ARDL (1,1) şeklindedir.

Yüksek Gelirli Ülke Grupları İçin Model Seçim Kriterleri:

Model	LogL	AIC*	BIC	HQ	Düz. R-kare	Spesifikasyon
19	98.828533	-6.539899	-6.351306	-6.480834	0.999272	ARDL(1, 1)
8	101.277345	-6.501886	-6.171849	-6.398522	0.999301	ARDL(3, 2)
13	100.266393	-6.501131	-6.218242	-6.412533	0.999284	ARDL(2, 2)
18	99.259360	-6.500646	-6.264905	-6.426814	0.999264	ARDL(1, 2)
14	98.896298	-6.475607	-6.239866	-6.401776	0.999245	ARDL(2, 1)
12	100.757341	-6.466024	-6.135987	-6.362660	0.999276	ARDL(2, 3)
7	101.676517	-6.460449	-6.083264	-6.342320	0.999288	ARDL(3, 3)
3	101.606415	-6.455615	-6.078430	-6.337485	0.999285	ARDL(4, 2)
17	99.537275	-6.450847	-6.167958	-6.362249	0.999247	ARDL(1, 3)
16	100.521274	-6.449743	-6.119706	-6.346380	0.999264	ARDL(1, 4)
11	101.298199	-6.434359	-6.057173	-6.316229	0.999269	ARDL(2, 4)
9	99.284606	-6.433421	-6.150532	-6.344824	0.999233	ARDL(3, 1)
4	100.264219	-6.432015	-6.101978	-6.328652	0.999251	ARDL(4, 1)
6	101.909649	-6.407562	-5.983229	-6.274666	0.999264	ARDL(3, 4)
2	101.783835	-6.398885	-5.974552	-6.265989	0.999258	ARDL(4, 3)
1	102.027370	-6.346715	-5.875234	-6.199053	0.999232	ARDL(4, 4)
15	85.781885	-5.640130	-5.451537	-5.581065	0.998210	ARDL(2, 0)
10	86.015244	-5.587258	-5.351518	-5.513427	0.998166	ARDL(3, 0)
5	86.542168	-5.554632	-5.271744	-5.466035	0.998154	ARDL(4, 0)
20	83.288757	-5.537156	-5.395711	-5.492857	0.997956	ARDL(1, 0)

Kaynak: Word DataBank verileri kullanılmıştır.

Uygun modelin ARDL (1,1) şeklinde olduğu teyit edilmiştir.



LM Test:

F-statistic	0.995511	Prob. F(2,26)	0.3832
Obs*R-squared	2.276183	Prob. Chi-Square(2)	0.3204

White

F-statistic	1.166895	Prob. F(6,25)	0.3550
-------------	----------	---------------	--------

Kaynak: Word DataBank verileri kullanılmıştır.

Daha Yüksek gelirli ülke grupları için değişen varyans ve oto korelasyon sorunu olmadığı görülmektedir.

Yüksek Gelirli Ülkeler İçin Analiz Sonuçları:

Dependent Variable: UPPERGDP

Method: ARDL

Date: 04/04/16 Time: 23:45

Sample (adjusted): 1983 2014

Included observations: 32 after adjustments

Maximum dependent lags: 4 (Automatic selection)

Model selection method: Akaike info criterion (AIC)

Dynamic regressors (4 lags, automatic): UPPERGOVEXP

Fixed regressors: C

Number of models evaluated: 20

Selected Model: ARDL(1, 1)

Note: final equation sample is larger than selection sample

Variable	Coefficient	Std. Error	t-Statistic	Prob.*
UPPERGDP(-1)	0.778340	0.095385	8.160006	0.0000
UPPERGOVEXP	0.980061	0.057883	16.93181	0.0000
UPPERGOVEXP(-1)	-0.780296	0.097629	-7.992485	0.0000
C	-1.626242	0.692582	-2.348087	0.0262
R-squared	0.999291	Mean dependent var		3.298726
Adjusted R-squared	0.999215	S.D. dependent var		0.334665
S.E. of regression	0.009375	Akaike info criterion		-6.384976
Sum squared resid	0.002461	Schwarz criterion		-6.201759
Log likelihood	106.1596	Hannan-Quinn criter.		-6.324245
F-statistic	13157.36	Durbin-Watson stat		2.302365
Prob(F-statistic)	0.000000			

Kaynak: Word DataBank verileri kullanılmıştır.

ARDL analiz sonuçlarına göre daha yüksek gelirli ülkeler için kamu harcamaları ekonomik büyümeyi olumlu etkilemektedir. Daha yüksek gelirli ülkelerde kamu harcamaları %1 arttırıldığında ekonomik büyüme % 0.98 artmaktadır.

SONUÇ

İnsanlar sosyal varlıklardır. İnsanların sosyal bir varlık olması toplu olarak yaşama isteğini de beraberinde getirmektedir. Toplu yaşamın uyum içerisinde olabilmesi için bir otoritenin varlığı gerekir. Otorite toplumdaki yaşamı düzenler. Modern toplumlarda bu düzeni gerçekleştiren mekanizma devlettir. Bu durum, devletin toplumun ihtiyaçlarının karşılanması gereğini ortaya çıkarmıştır. Gelişen toplumlarla birlikte, toplumsal ihtiyaçların hem kapsamı genişlemiş, hem de toplumu oluşturan bireylerin ihtiyaç tanımları değişmiştir. Toplum bireylerinin, otoriteden daha fazla talepte bulunma eğiliminde oldukları görülmektedir. Devletler bu ihtiyaçları karşılarken harcamalar yaparlar. Bu harcamalara kamu harcamaları denir. Olaya bu açıdan bakıldığında kamu harcamaları kavramı devletin topluma müdahale araçlarından biri olan önemli bir mekanizmadır. Kamu harcamalarının finansman şekli, nasıl verimli kullanılacağı, nasıl paylaşılacağı, sürekli olarak tartışılmıştır.

Bu tartışmalara baktığımızda bu alandaki önemli çalışmaların 19. yüzyıldan itibaren yapılmaya başlandığını görürüz. A. Wagner'in gelişmiş batı ülkelerini gözlemleyerek ortaya koyduğu ve kanun olarak kabul edilen kamu harcamalarının sürekli arttığı yaklaşımı günümüzde de geçerliliğini korumaktadır. Wagnere göre bu artışın nedeni sanayileşme, sosyal gelişmeler, alt yapı gibi devlet faaliyetlerini artırıcı harcamalardır. A. Wagnerden sonrada bu konu ilgi kaynağı olmuş Hanry Carter Adams, Francesco Nitti, S. Fabricant, Richard Musgrave, A. Peacock gibi bilim adamlarınca da incelenmiştir. Peacock-Wiseman konuyu İngiltere örneği için 1890-1950 dönemleri için incelemiştir. Peacock-Wiseman, savaşlar gibi büyük bunalım dönemlerinde kamu harcamalarının sıçrama yaparak arttığını, ancak bu artışın savaş dönemi geçtikten sonra eski düzeylerine inmediklerini belirlemişlerdir. Sosyal refahın artırılması yaklaşımında, vergilendirmenin getirdiği son birim etkinin oluşturacağı fayda ile vergi mükellefine olan sosyal faydanın eşitlenmesi suretiyle

maksimize edilmesi gerektiği ileri sürülmektedir. Bir diğer yaklaşım olan Maksimizasyon yaklaşımında, kamu harcamalarındaki artışın, hükümetlerin ve seçmenlerin kendi yaşam sürelerini maksimum kılma çabasından kaynaklandığı belirtilmektedir. (Akdoğan, 2014: 76).

Kamu harcamaları sürekli olarak artmaktadır, ancak bu artış reel bir artış mıdır? Kamu harcamalarındaki artış gerçek artış yani reel bir artış olabileceği gibi, görünüşte artış da olabilir. Kamu harcamalarının gerçekteki artışına neden olan en önemli unsurun, devletin ekonomiye yaptığı müdahalelerden kaynaklandığı söylenebilir. Yine teknolojik nedenler, askeri nedenler, sosyal nedenler, ekonomik nedenler kamu harcamalarındaki gerçek artışın diğer etkenleridir. Kamu harcamalarının görünüşte artmasını, reelde bir artış olmaması sadece rakamsal bir artışın söz konusu olması şeklinde tanımlayabiliriz. Görünüşte artış nedenleri ise para ekonomisinin gelişmesi, bütçe usüllerinin değişmesi, ülke sınırı ve nüfusun gelişmesi şeklinde sıralanabilir.

Kamu harcamalarındaki artışın en önemli nedeni devletin ekonomiye yaptığı müdahalelerdir. İktisat tarihi incelendiğinde, devletin ekonomideki yerinin, iktisadi düşünce akımlarında farklıklar gösterdiği görülmektedir. Merkantalistler, etkin ve güçlü bir devleti savunmuşlardır. Merkantalistlere göre devlet zengin olmalıdır. Zenginliğin kaynağı da devletin sahip olduğu altın ve gümüş miktarıyla ölçülür. Çok miktarda altın ve gümüşe sahip olmak için güçlü bir orduya ihtiyaç vardır. Ordunun güçlü olabilmesi için de silaha, kıyafete, gıdaya ihtiyaç vardır. Daha sonraki süreçte etkin olan fizyokratlar ise daha küçük bir devleti savunmuşlardır. Daha küçük devlet daha küçük kamu harcaması anlamına gelir.

Klasik iktisadi düşünce akımı taraftarları devlet müdahalesine karşı oldukları için piyasaya herhangi bir müdahaleye izin vermemişlerdir. Devlete güvenlik, savunma, adalet, diplomasi gibi sınırlı görevler yüklemişlerdir. Devlete “jandarma devlet” görevi atfetmişlerdir. Klasik iktisadi düşünce akımında, ideal ekonomik yapı doğal düzenin içerisinde kendiliğinden ortaya çıkar. (Eker, 1994: 22) Sınırlı devlet faaliyetlerinin, devletin yapacağı kamu harcamalarını küçülteceği açıktır.

1929 büyük buhranına kadar küçük devlet savunulurken, 1929 büyük buhranı ile devletin ekonomiye müdahale etme fikri doğmuştur. Keynesyen düşünce akımı

tarafтары, devletin ekonomiye m¼dahale etmesi gerektiđini savunmaktadırlar. Bu bađlamda Keynesyenler kamu harcamalarını devletin ekonomiye m¼dahale araçlarından biri olarak kabul etmişlerdir. Bu düşünce de devlet kamu harcamalarıyla hem kamusal ihtiyaçları karşılar, hem de yerine göre ekonomiyi genişletir yerine göre de daraltır.

Ekonomik büyüme yi, (economic growth) bir ÷lkede üretilen mal ve hizmetlerin zaman içinde çođalması olarak tanımlayabiliriz. Ekonomik büyüme sonucunda o ÷lkede yaşayan vatandaşların refahında bir artış olur. Dünyadaki ÷lkelerin en önemli temel makro hedeflerinden bir tanesinin de, ekonomik büyüme yi olabildiđince hızlı bir şekilde gerçekleştirmek olduđunu söyleyebiliriz. (Ünsal, 2013: 14)

Kamu harcamalarıyla ekonomik büyüme arasındaki ilişki araştırmacıların ilgisini çekmiştir. Bu alanda çok sayıda çalışma yapılmıştır. Çalışmalarda kamu harcamalarının ekonomik büyüme yi olumlu yönde etkilediđi sonucu öne çıkmıştır. Yapmış olduđumuz çalışmada, literatürden farklı olarak, gelir düzeyine göre ÷lkeler Dünya Bankası'nın yapmış olduđu Yüksek Gelirli Ülkeler, Düşük ve Orta Seviyedeki Ülkeler ve Daha Yüksek Gelirli Ülkeler şeklindeki ayırım göz önüne alınarak kamu harcamalarının ekonomik büyüme üzerindeki etkisi incelenmiştir. Yapılan ARDL analizine göre, kamu harcamaları yüksek gelirli ÷lke grubunda ekonomik büyüme yi olumlu etkilemektedir. Modele göre kamu harcamaları %1 artırıldığında ekonomik büyüme %0.77 artırmaktadır. Düşük ve orta gelirli ÷lkelerde ise kamu harcamalarının ekonomik büyüme üzerindeki etkisi yine pozitifdir. Ayrıca bu grup ÷lkelerde kamu harcamaları %1 artırıldığında ekonomik büyüme %1.09 artma eğilimdedir. Daha yüksek gelirli ÷lkeler için ARDL analiz sonuçlarına göre kamu harcamaları ekonomik büyüme yi pozitif etkilemektedir. Daha yüksek gelirli ÷lkelerde kamu harcamaları %1 artırıldığında ekonomik büyüme % 0.98 artmaktadır.

KAYNAKÇA

- Akdoğan A (2014) *Kamu Maliyesi* (Gazi Kitabevi, Ankara).
- Akdoğan A (2003) *Kamu Maliyesi*, (Gazi Kitabevi 9. Baskı,, Ankara)
- Akdoğan A (2002) *Kamu Maliyesi*, (Gazi Kitabevi, 8. Baskı, Ankara).
- Akdoğan A (1987) *Kamu Maliyesi* (Gazi Üniversitesi İİBF Yayını No:34, Ankara).
- Aksoy Ş (1991) *Kamu Maliyesi* (Filiz Kitabevi, İstanbul).
- Aktan C C (2003) *Değişim Çağında Yönetim* (Sistem Yayıncılık A.Ş. İstanbul).
- Aktan C C (2003) *Kamu Ekonomisi ve Kamu Maliyesi* (Anadolu Yayıncılık İzmir).
- Aktan C C (2003) *Değişim Çağında Devlet* (Çizgi Kitabevi Konya).
- Aktan C C (2004) *Yeni İktisat Okulları* (Seçkin Yayıncılık, Ankara).
- Akyüz Y (1977) *Sermaye Bölüşüm ve Büyüme* (Ankara Üniversitesi Siyasal Bilgiler Yayınları, Ankara).
- Alkin E (1975) *Gelir ve Büyüme Teorisi* (İstanbul Üniversitesi Yayınları, Yayın No 210, İstanbul).
- Alkin E (1987) *Gelir ve Büyüme Teorisi* (Gür-Ay Matbaası, İstanbul).
- Artan S (2000) *İçsel Büyüme Teorileri ve Türkiye Örneği: Yatırım Harcamaları Ekonomik Büyüme İlişkisi 1963-1999*, Karadeniz Teknik Üniversitesi, Yüksek Lisans Tezi, Trabzon.
- Atamtürk B (2007) “Büyüme Teorileri ve IMF Politikaları” Marmara Üniversitesi

İktisadi ve İdari Bilimler Fakültesi Dergisi S.1, İstanbul.

Aydın S, Çaçkurlu E. (2013) *Kamu Maliyesi* (Gazi Kitabevi, Ankara).

Kibritçiođlu A (1998) “İktisadi Büyümenin Belirleyicileri ve Yeni Büyüme Modellerinde Beşeri Sermayenin Yeri,” *Ankara Üniversitesi Siyasal Bilgiler Fakültesi Dergisi*, Cilt: 53, Sayı:1-4,

Başol K ve Başol G (1992) Bütçe Uygulamalarında Yapılan Deđişiklikler ve Bütçe Politikalarına Etkileri *A.Ü.S.B.F. Dergisi* s.3

Becker G S, Glaser E L & Murphy K M (1999).Population and Economic Growth.*American Economic Review*, 89(2),

Berber M (2004) *İktisadi Büyüme ve Kalkınma* (2. Baskı Trabzon Derya Kitabevi)

Berber M (2011) *İktisadi Büyüme ve Kalkınma* (Trabzon Derya Kitabevi)

Berber M (2006) *İktisadi Büyüme ve Kalkınma* (Derya Kitabevi, Trabzon)

Brownlee O H and Allen Edward D (1960) *Economics of Puplic Finance*, (Prentice Hall, Inc., Englewood Cliffs, New Jersey)

Boadway W R Wildasin D *Puplic Sector Economics*, (Second Edition, Little Brown and Company, Toronto, 1984)

Bulutođlu K (1977) *Kamu Ekonomisine Giriş*, (Temat Yayınları. 2.Basım, İstanbul).

Celepciođlu M (2011), Kamu Harcamalarının Ekonomik Büyüme Üzerine Etkisi: Türkiye Örneđi, Balıkesir Üniversitesi Sosyal Bilimler Enstitüsü İktisat Anabilim Dalı, Yüksek Lisans Tezi, Balıkesir

Connolly S and Munro, Alistair (1999) *Economics of the puplic sector*, (1 Edition Glasgow, Financial Times, Practice Hall)

Çelik A A (2010) Ekonomik Büyüme İle Kamu Harcamalarının Nedensellik Analizi Suudi Arabistan, B. A. Emirlikleri ve Kuveyt Uygulaması Doktora Tezi Marmara Üniversitesi Ortadođu Araştırmaları Enstitüsü Ortadođu İktisadı Anabilim Dalı, İstanbul

Databank.worldbank.org/data/reports. (Eriřim Tarihi: 2016)

Demir O (2002) Durgun Durum Büyümeden İçsel Büyüme, *Celal Bayar Üniversitesi İktisadi Ve İdari Bilimler Dergisi (1-16)*

Doğruyol C (2012) *Kamu Maliyesi*, (Bütçe ve Borçlanma Savaş Yayınevi, Ankara).

Diler G H (2011) Kamu Harcamaları - Ekonomik Büyüme: Türkiye Ekonomisi Üzerine Bir Uygulama, Doktora Tezi, Afyon Kocatepe Üniversitesi Sosyal Bilimler Enstitüsü İktisat Anabilim Dalı, Afyonkarahisar

Domar E (1946) “Capital Expansion, Rate of Growth, and Employment”, *The Economics Society, 14*

Durmuş M (1998) *Kamu Maliyesi*, (Gazi Kitabevi, Ankara).

Durmuş M (2006), “ Sosyal (Kamusal) Malların Yeniden Tanımlanması Gereği” *Ekonomik Yaklaşım Dergisi Cilt:17 sayı:59*

Düzgün R (2007) Kamu Harcamalarının Özel Sektör Yatırımları Üzerindeki Dinamik Etkileri, Doktora Tezi, Erciyes Üniversitesi Sosyal Bilimler Enstitüsü, İktisat Anabilim Dalı, İktisat Teorisi ve İktisat Tarihi Bilim Dalı, Kayseri

Edizdoğan N (2004). *Kamu Maliyesi* (8. Baskı. Bursa: Ekin Yayıncılık).

Edizdoğan N (2007). *Kamu Maliyesi* (9. Baskı. Bursa: Ekin Yayıncılık).

Erginay (1987) *Akif Kamu Maliyesi, Kamu Gelirleri, Kamu Giderleri, Devlet Bütçesi, Maliye Politikası*,(Turhan kitabevi yayınları Ankara).

Eker M (2007) Kamu Harcamalarının Ekonomik Etkileri: Türkiye Üzerine Bir Uygulama (1980-2004), Yüksek Lisans Tezi, Kafkas Üniversitesi Sosyal Bilimler Enstitüsü İktisat Anabilim Dalı, Kars

Fine B (2000) “Endogenous Growth Theory; A Critical Assessment”, *Cambridge Journal Of Economics*,24:2 (March)

Gemmell N (1993) *The Growth of the Puplic Sector: Theories and İnternational Evidence* (Edward Elgar Puplicshing, England.).

Güner K (2002) Türkiye’de 1980-2001 Yılları Arasındaki Bütçe Harcamalarının Geliřimi. Marmara Üniversitesi, Yüksek Lisans Tezi, İstanbul

- Gwartney J, Holcombe R and Lawson R (1998) "The Scope of Government and the Wealth of Nations" *Cato Journal*, Vol.18, No.2,
- Gwartney J, Holcombe, R And R. Lawson (1998) "The Size And Functions Of Government And Economic Growth", *Joint Economic Committeestudy*, April, [Www.Cato.Org/Pubs/Journal/Cj18n2/Cj18n2-1.Pdf](http://www.Cato.Org/Pubs/Journal/Cj18n2/Cj18n2-1.Pdf),
- Hızarcı B (2007) Kamu Harcamaları Ve Ekonomik Büyüme İlişkisinin Wagner Kanunu İle Analizi: Türkiye Örneği, Yüksek Lisans Tezi, Karaelmas Üniversitesi Sosyal Bilimler Enstitüsü İktisat Anabilim Dalı, Zonguldak
- Hiç M (1998) *Büyüme ve Gelişme Ekonomisi*, (Menteş Kitabevi)
- Fikir H (2010) Türkiye’de Kamu Harcamaları Ve İktisadi Büyüme Üzerine Etkisi, Doktora Tezi, Marmara Üniversitesi Sosyal Bilimler Enstitüsü Maliye Anabilim Dalı Mali İktisat Bilim Dalı, İstanbul
- John F D (1975) Kamu Masrafları ve Ekonomideki Önemi, Maliye Enstitüsü Tercümeleeri, 2. Seri, İstanbul: Ekin Basımevi,
- John Sloman (2004) *İktisat Makro*, A. Çakmak (çev.), 1. Basım, Bilim Teknik Yayınevi, İstanbul
- Kabaklarlı E Hazel P.(2014) Türkiye’de Kamu Harcamalarının Ekonomik Büyümeye Etkisinin Sınır Testi Yaklaşımı İle Analizi *Maliye Dergisi Sayı 166*.
- Kaya E (2006) Kamu Harcamalarının Büyüme Üzerine Etkileri, Yüksek Lisans Tezi, Balıkesir Üniversitesi, Sosyal Bilimler Enstitüsü İktisat Anabilim Dalı, Balıkesir
- Bulutoğlu K (2004) *Kamu Ekonomisine Giriş: Demokraside Devletin Ekonomik Bir Kuramı*, 8. Baskı, Batı Türkeli Yayıncılık, İstanbul.
- Kıraçlar F (2005) Ekonomik Büyüme Modellerinde Beşeri Sermaye: İçsel Büyüme Modelinin Analizi, Yüksek Lisans Tezi, Erciyes Üniversitesi Sosyal Bilimler Enstitüsü, Kayseri
- Kızıldaş E (2003) Türkiye Kamu Harcamalarının Etkinliğinin Arttırılmasında Bütçe Sisteminin Rolü, Doktora Tezi, İstanbul Üniversitesi Sosyal Bilimler Enstitüsü Maliye Anabilim Dalı, İstanbul
- Kirmanoglu H (2007) *Kamu Ekonomisi Analizi*,(Beta Yayınları, İstanbul)

- Kibritçiöglü A (1998) İktisadi Büyümenin Belirleyicileri Ve Büyüme Modelinde Beşeri Sermayenin Yeri, *Ankara Üniversitesi SBF Dergisi* Cilt: 53 Sayı:1
- Kuyubaşı U (2009) Beşeri Sermayeye Dayalı Ekonomik Büyüme Modelleri Ve Gemmell'in Beşeri Sermaye Modeline Yönelik Bir Uygulama, Yüksek Lisans Tezi, Osmangazi Üniversitesi Sosyal Bilimler Enstitüsü, Eskişehir
- Kalenderoğlu M (2005) *Kamu Maliyesi Bütçe ve Borçlanma*,(Agon Yayıncılık Ankara).
- Mere M (2006) Kamu Harcamalarının Ekonomik Büyüme Üzerindeki Etkisi: Türkiye Ekonomi Üzerine Bir Uygulama, Yüksek Lisans Tezi, Afyon Kocatepe Üniversitesi Sosyal Bilimler Enstitüsü İktisat Anabilim Dalı, Afyonkarahisar
- Nadaroğlu H (1974) *Kamu Maliyesi Teorisi* (Nihat Sayar Yardım Vakfı Yayınları , İstanbul)
- Nadaroğlu H (1998) *Kamu Maliyesi Teorisi* (10. Baskı, Beta Basım, İstanbul)
- Nadaroğlu H (1996) *Kamu Maliyesi Teorisi*(Beta Yayınlan, 9. Baskı, İstanbul)
- Nadaroğlu H (1985) *Maliye Politikası ve Türkiye'deki Uygulama, 1983 Türk İktisat Sempozyumu*,(Marmara Üniversitesi Yayın No:613, İstanbul).
- Normann Gemmell (1993) *The Growth of the Public Sector, Theories and International Evidence*,(Edward Elgar Publishing Limited, England)
- Orhan Z ve Erdoğan S *İktisada Giriş*(Ankara Palme Yayıncılık).
- Orhaner E (1992) *Kamu Maliyesi* (Emek Yayınevi, Ankara)
- Öner E (1986) *Kamu Maliyesi, Kamu Harcamaları ve Kamu Gelirleri* (Ankara: Maliye ve Gümrük Bakanlığı Araştırma, Planlama ve Koordinasyon Kurulu Yayını)
- Özbaran Ö (2004) Türkiye'de Kamu Harcamalarının Son Beş Yılı'nın Harcama Türlerine Göre İncelenmesi, *Sayıştay Dergisi*, No.53, 115
- Özgüven A (1988) *İktisadi Büyüme İktisadi Kalkınma Planlama ve Japon Kalkınması*, (Filiz Kitabevi, İstanbul)
- Özsağır A (2007) *Bilgi Ekonomisi*, (Nobel Yayınları)

- Özsağır A (2008) *KMU İİBF Dergisi* Yıl:10 Sayı:14 Haziran
- Özmen İ (2010) Kamu Harcamaları Ve Ekonomik Büyüme Arasındaki ilişki: Türkiye Örneği (1980–2008) Selçuk Üniversitesi Sosyal Bilimler Enstitüsü İktisat Anabilim Dalı, Yüksek Lisans Tezi, Konya
- Paya M (2013) *Makro İktisat* (Türkmen Kitabevi, İstanbul).
- Pehlivan O (2015) *Kamu Maliyesi*(Celepler Matbaacılık Trabzon)
- Pekin T (1995) *Ekonomiye Giriş* (Bilgehan Matbaası: İzmir)
- Pekin T (1993) *Makro Ekonomi: Para, Milli Gelir, İstihdam*,(Bilgehan Basım Evi, İzmir)
- Rommer P (1990) “*Capital, Labor And Productivity*”(Brooking Papers And Econohymic Activity, Microeconomics)
- Sanford G T (1978) *The Economics of Puplic Finance* (Second Edition, Pergamon Press,William Clowersand Sons Ltd.,London)
- Sanford G T (1978) *The Economics of Puplic Finance*, (Second Edition, Pergamon Press, William Clowersand Sons Ltd., London)
- Samuelson P A and William D N Economics.13. Edition.
- Sayar N (1975) *Kamu Maliyesi-Kamu Gider Ve Gelirleri Presipleri*, (Serment Matbaası İstanbul)
- Seçme Z O (2010) Kamu Harcamaları Politikasının Ekonomik Büyüme Üzerindeki Etkisi: Türkiye Örneği, Yüksek Lisans Tezi, Erciyes Üniversitesi Sosyal Bilimler Enstitüsü, İktisat Anabilim Dalı, Kayseri
- Sharp Ansel M. and Sliger Bernard F.(1964) *Puplic Finance*,(The Dorsey Press, Homewood, Illinois) Singapore (1989) McGraw-Hill Book Company.
- Smith A (1985) *Ulusların Zenginliği*, Çeviri: A. Yunus ve M. Bakırcı, (Alan Yayınları)
- Şener O (1996) *Kamu Ekonomisi*, (Beta Basımyayım İstanbul)
- Taban S (2008) *İktisadi Büyüme Kavram Ve Modeller*(Nobel Yayınları)

- Telek C (2013) Kamu Harcamaları Ve Ekonomik Büyüme İlişkisi: Türkiye Ekonomisi Analizi (1998-2012), Yüksek Lisans Tezi, Sosyal Bilimler Enstitüsü İktisat Anabilim Dalı, Gaziantep
- Tezel Y S (2000) *İktisadi Büyüme*(2.Baskı, İmaj Yayınevi, Ankara)
- Tezel Y S (2003) *İktisadi Büyüme* (İmaj Yayınevi, Ankara)
- Türk İ (1999) *Kamu Maliyesi*, (Turhan Kitabevi, 3. Baskı, Ankara)
- Türk İ (2011) *Kamu Maliyesi*, (Turhan Kitabevi, Ankara)
- Tüylüoğlu Ş (1995) İçsel Büyüme Modelleri (Teorik Çerçeve-Ampirik Bulgular), Dumlupınar Üniversitesi, Yüksek Lisans Tezi Ünsal Erdal (2013), Makro İktisat İmaj Yayıncılık, Ankara
- Ünsal E (2001) *Makro İktisat*, (4. Baskı, İmaj yayınları, Ankara).
- Üzümcü A (2012) *İktisadi Büyüme* (İstanbul Beta Yayınları)
- Acar Y (1988) *Büyüme Teorileri*, (Vipaş A.Ş. Yayınları, Bursa).
- Yeldan E (2010) *İktisadi Büyüme ve Bölüşüm Teorileri* (Ankara: Efil Yayınevi)
- Yıldırım K Karaman D ve Taşdemir M (2008) *Makroekonomi* (7. Baskı Seçkin Yayıncılık, Eskişehir)
- World Bank, World Development Report 2014-2015, <<http://econ.worldbank.org/wdr>>, Erişim Tarihi: 2016
- World Bank (2015) World Development Indicators CD-ROM
- WDI (2005) World Development Report, data.worldbank.org/data-catalog/world-development-indicators (20 Ocak 2016)
- WDI (2006) World Development Report, data.worldbank.org/data-catalog/world-development-indicators (20 Ocak 2016)
- WDI (2007) World Development Report, data.worldbank.org/data-catalog/world-development-indicators (20 Ocak 2016)
- WDI (2008) World Development Report, data.worldbank.org/data-catalog/world-development-indicators

ment-indicators (20 Ocak 2016)

WDI (2009) World Development Report, data.worldbank.org/data-catalog/world-development-indicators (20 Ocak 2016)

WDI (2010) World Development Report, data.worldbank.org/data-catalog/world-development-indicators (20 Ocak 2016)

WDI (2011) World Development Report, data.worldbank.org/data-catalog/world-development-indicators (20 Ocak 2016)

WDI (2012) World Development Report, data.worldbank.org/data-catalog/world-development-indicators (20 Ocak 2016)

WDI (2013) World Development Report, data.worldbank.org/data-catalog/world-developop

ment-indicators (20 Ocak 2016)

WDI (2014) World Development Report, data.worldbank.org/data-catalog/world-development-indicators (20 Ocak 2016)

wikipedia.org/wiki/Giri%C5%9Fimci (Erişim Tarihi: 22/03/2016)

wikipedia.org/wiki/Girişimci

ÖZGEÇMİŞ

KİŞİSEL BİLGİLER

Adı-Soyadı: Hasan AKKAYA

Uyruğu: T.C

Doğum Yeri ve Tarihi: 12/07/1983

E-posta: hasanakkaya83@hotmail.com

EĞİTİM

Derece	Kurum
Lisans	Erciyes Üniversitesi İktisat Bölümü
Yüksek Lisans	Nevşehir Hacı Bektaş Veli Üniversitesi Sosyal Bilimler Enstitüsü İktisat Anabilim Dalı

İŞ DENEYİMLERİ

Kurum	Görev
Özel Sektör	Teknik Hırdavat (İşçi) Muhasebe Sorumlusu
Kamu	A Grup Meslekler