



ATATURK
UNIVERSITY
PUBLICATIONS

Edebiyat ve Beşeri Bilimler Dergisi

Journal of Literature and Humanities

*Formerly: Atatürk University Journal of Faculty of Letters
Official journal of Atatürk University Faculty of Letters*

Sayı / Issue: 68 • Haziran / June 2022

Edebiyat ve Beşeri Bilimler Dergisi

Journal of Literature and Humanities

Baş Editör / Editor-in-Chief

İsmail ÖZ

Atatürk Üniversitesi, Edebiyat Fakültesi, Sosyoloji Bölümü, Genel Sosyoloji ve Metodoloji Anabilim Dalı, Erzurum, Türkiye
Department of General Sociology and Methodology, Atatürk University, Faculty of Letters, Erzurum, Turkey

Editörler / Editors

Cansu GÜR

Atatürk Üniversitesi, Edebiyat Fakültesi, Amerikan Kültürü ve Edebiyatı Anabilim Dalı, Erzurum, Türkiye
Department of American Culture and Literature, Atatürk University, Faculty of Letters, Erzurum, Turkey

Çağlar Kıvanç KAYMAZ

Atatürk Üniversitesi, Edebiyat Fakültesi, Coğrafya Bölümü, Beşeri ve İktisadi Coğrafya Anabilim Dalı, Erzurum, Türkiye
Department of Geography, Atatürk University, Faculty of Letters, Erzurum, Turkey

Serkan ERDAL

Atatürk Üniversitesi, Edebiyat Fakültesi, Tarih Bölümü, Türkiye Cumhuriyeti Tarihi Anabilim Dalı, Erzurum, Türkiye
Department of History, Atatürk University, Faculty of Letters, Erzurum, Turkey

Ufuk ŞAHİN

Atatürk Üniversitesi, Edebiyat Fakültesi, İngiliz Dili ve Edebiyatı Bölümü, Erzurum, Türkiye
Department of English Language and Literature, Atatürk University, Faculty of Letters, Erzurum, Turkey

Uluslararası Yayın Kurulu / International Editorial Board

Ahmet SARI

Atatürk Üniversitesi, Erzurum, Türkiye
Atatürk University, Erzurum, Turkey

Ahmet Kâzım ÜRÜN

Selçuk Üniversitesi, Konya, Türkiye
Selçuk University, Konya, Turkey

Alexander MURPHY

Oregon Eugene Üniversitesi, Oregon, ABD
Oregon Eugene University, Oregon, USA

Ali UTKU

Atatürk Üniversitesi, Erzurum, Türkiye
Atatürk University, Erzurum, Turkey

Ali TİLBE

İstanbul Üniversitesi-Cerrahpaşa, İstanbul, Türkiye
Istanbul University -Cerrahpaşa, Istanbul, Turkey

Almaz Ulvi BINNATOVA

Nizami Edebiyat Enstitüsü, Bakü, Azerbaycan
Literature Institute of Nizami, Baku, Azerbaijan

Anke STRUEVER

Hamburg Üniversitesi, Hamburg, Almanya
Hamburg University, Hamburg, Germany

Aysel Ergül KESKİN

İstanbul Aydın Üniversitesi, İstanbul, Türkiye
Istanbul Aydın University, Istanbul, Turkey

Ayten ER

Ankara Hacı Bayram Veli Üniversitesi, Ankara, Türkiye
Ankara Hacı Bayram Veli University, Ankara, Turkey

Bakican TAHLİYEV

Taşkent Nizami Devlet Pedagoji Üniversitesi, Taşkent, Özbekistan
Tashkent State Nizami Pedagogical University, Tashkent, Uzbekistan

Berikbay SAĞINDUKULI

Farabi Üniversitesi, Almatı, Kazakistan
Farabi University, Almaty, Kazakhstan

Birol CAN

Uşak Üniversitesi, Uşak, Türkiye
Uşak University, Uşak, Turkey

Carlos DEWS

John Cabot Üniversitesi, Roma, İtalya
John Cabot University, Rome, Italy



Founder
İbrahim KARA

General Manager
Ali ŞAHİN

Publishing Director
İrem Soysal
Gökhan Çimen

Editor
Gizem Kayan Tekaüt

Publications Coordinators

Arzu Arı
Deniz Kaya
Bahar Albayrak
Gamze Bilgen
Irmak Berberoğlu
Alara Ergin
Hira Gizem Fidan
Defne Doğan
Vuslat Taş

Web Coordinator

Sinem Fehime Koz
Doğan Oruç

Finance Coordinator

Elif Yıldız Çelik

Contact

Publisher: Atatürk University
Address: Atatürk University, Yakutiye,
Erzurum, Turkey

Publishing Service: AVES
Address: Büyükdere Cad., 105/9
34394 Şişli, İstanbul, Turkey
Phone: +90 212 217 17 00
E-mail: info@avesyayincilik.com
Webpage: www.avesyayincilik.com

Edebiyat ve Beşeri Bilimler Dergisi

Journal of Literature and Humanities

Cevat BAŞARAN

Atatürk Üniversitesi, Erzurum, Türkiye
Atatürk University, Erzurum, Turkey

Cumali ŞABANOV

Taşkent Devlet Şarkşinaslık Enstitüsü, Taşkent, Özbekistan
Tashkent State University of Oriental Studies, Taşkent, Uzbekistan

Daniele BENATİ

Alma Mater Studiorum Üniversitesi, Bolonya, İtalya
Alma Mater Studiorum University, Bologna, İtalya

Dilaver DÜZGÜN

Atatürk Üniversitesi, Erzurum, Türkiye
Atatürk University, Erzurum, Turkey

Dündar ALİKILIÇ

Atatürk Üniversitesi, Erzurum, Türkiye
Atatürk University, Erzurum, Turkey

Eid Fathi Abdellatif ABDELAZİZ

Bayburt Üniversitesi, Bayburt, Türkiye
Bayburt University, Bayburt, Turkey

Elena Napolnova DEMİRİZ

İstanbul Özyeğin Üniversitesi, İstanbul, Türkiye
İstanbul Özyeğin University, İstanbul, Turkey

Eric de BRUYN

Berlin Özgür Üniversitesi, Berlin, Almanya
Freie Universität Berlin, Berlin, Germany

Etienne PIGUET

Neuchâtel Üniversitesi, Neuchâtel, İsviçre
Neuchâtel University, Neuchâtel, Switzerland

Esedullâh VÂHİD

Tebriz Üniversitesi, Tebriz, İran
Tabriz University, Tabriz, Iran

Funda KARA

Atatürk Üniversitesi, Erzurum, Türkiye
Atatürk University, Erzurum, Turkey

Geza DAVID

Macaristan Bilimler Akademisi, Budapeşte, Macaristan
Hungarian Academy of Sciences, Budapest, Hungary

Haldun ÖZKAN

Atatürk Üniversitesi, Erzurum, Türkiye
Atatürk University, Erzurum, Turkey

Heike WIESE

Berlin Humboldt Üniversitesi, Berlin, Almanya
Berlin Humboldt University, Berlin, Germany

Hüseyin BAYDEMİR

Atatürk Üniversitesi, Erzurum, Türkiye
Atatürk University, Erzurum, Turkey

Hüseyin YURTTAŞ

Atatürk Üniversitesi, Erzurum, Türkiye
Atatürk University, Erzurum, Turkey

İbrahim YEREBAKAN

Recep Tayyip Erdoğan Üniversitesi, Rize, Türkiye
Recep Tayyip Erdoğan University, Rize, Turkey

Kasımcan SADIKOV

Taşkent Devlet Şarkşinaslık Enstitüsü, Taşkent, Özbekistan
Tashkent State University of Oriental Studies, Taşkent, Uzbekistan

Kâzım KÖKTEKİN

Ordu Üniversitesi, Ordu, Türkiye
Ordu University, Ordu, Turkey

Kelvin KNIGHT

Londra Metropolitan Üniversitesi, Londra, Birleşik Krallık
Londra Metropolitan University, London, United Kingdom

Lilian Elena BOSCAN

Bükreş Üniversitesi, Bükreş, Romanya
Bükreş University, Bükreş, Romanya

Lorenzo PERICOLO

Warwick Üniversitesi, Coventry, Birleşik Krallık
Warwick University, Coventry, United Kingdom

Mehmet YAVUZ

Karadeniz Teknik Üniversitesi, Trabzon, Türkiye
Karadeniz Teknik University, Trabzon, Turkey

Mehmet ZAMAN

Atatürk Üniversitesi, Erzurum, Türkiye
Atatürk University, Erzurum, Turkey

Mevlüt ÖZBEN

Atatürk Üniversitesi, Erzurum, Türkiye
Atatürk University, Erzurum, Turkey

Mohamed Abdellatif HAREDY

Ayn Şems Üniversitesi, Kahire, Mısır
Ayn Şems University, Cairo, Egypt

Mohamed Younes ABDELAAL

Ayn Şems Üniversitesi, Kahire, Mısır
Ayn Şems University, Cairo, Egypt

Muhammet Hanifi MACİT

Atatürk Üniversitesi, Erzurum, Türkiye
Atatürk University, Erzurum, Turkey

Edebiyat ve Beşeri Bilimler Dergisi

Journal of Literature and Humanities

Murat KACIROĞLU

Erzurum Teknik Üniversitesi, Erzurum, Türkiye
Erzurum Teknik University, Erzurum, Turkey

Mustafa ÇİÇEKLER

İstanbul Medeniyet Üniversitesi, İstanbul, Türkiye
İstanbul Medeniyet University, İstanbul, Turkey

M. Jafar YAHAGHI

Meşhed Firdevsi Üniversitesi, Meşhed, İran
Ferdowsi University of Mashhad, Mashhad, İran

Nevzat H. YANIK

Atatürk Üniversitesi, Erzurum, Türkiye
Atatürk University, Erzurum, Turkey

Nimet YILDIRIM

Atatürk Üniversitesi, Erzurum, Türkiye
Atatürk University, Erzurum, Turkey

Nuray KARACA

Atatürk Üniversitesi, Erzurum, Türkiye
Atatürk University, Erzurum, Turkey

Nurşat JUMADİLOVA

Karaganda Bolashak Üniversitesi, Karaganda, Kazakistan
Karaganda University Bolashak, Karaganda, Kazakhstan

Orhan KEMAL TAVUKÇU

Recep Tayyip Erdoğan Üniversitesi, Rize, Türkiye
Recep Tayyip Erdoğan University, Rize, Turkey

Rainer Maria CZICHON

Uşak Üniversitesi, Uşak, Türkiye
Uşak University, Uşak, Turkey

Ramiz ESGEROV

Bakü Devlet Üniversitesi, Bakü, Azerbaycan
Baku State University, Baku, Azerbaijan

Sarah ATIS

Wisconsin Madison Üniversitesi, Wisconsin, ABD
Wisconsin Madison University, Wisconsin, ABD

Sedat ADIGÜZEL

Atatürk Üniversitesi, Erzurum, Türkiye
Atatürk University, Erzurum, Turkey

Steve DERY

Laval Üniversitesi, Quebec, Kanada
Laval University, Quebec, Kanada

Ümit KILIÇ

Atatürk Üniversitesi, Erzurum, Türkiye
Atatürk University, Erzurum, Turkey

Vedat KELEŞ

Ondokuz Mayıs Üniversitesi, Samsun, Türkiye
Ondokuz Mayıs University, Samsun, Turkey

Yıldız AKPOLAT

Dokuz Eylül Üniversitesi, İzmir, Türkiye
Dokuz Eylül University, İzmir, Turkey

Yusuf Ziya SÜMBÜLLÜ

Erzurum Teknik Üniversitesi, Erzurum, Türkiye
Erzurum Teknik University, Erzurum, Turkey

Zaza TSURTSUMİA

St. King Tamar Üniversitesi, Tiflis, Gürcistan
St. King Tamar University, Tbilisi, Georgia

Edebiyat ve Beşeri Bilimler Dergisi

Journal of Literature and Humanities

AIMS AND SCOPE

Journal of Literature and Humanities is a scientific, open access, online-only periodical published in accordance with independent, unbiased, and double-blinded peer-review principles. The journal is official publication of the Atatürk University Faculty of Letters and published biannually in June and December. The publication languages of the journal are Turkish and English.

Journal of Literature and Humanities aims to contribute to the literature with original research articles and reviews that have high scientific quality in the field of humanities.

The target audience of the journal consists of scientists, amateur and professional workers and all people who are interested in humanities.

Journal of Literature and Humanities is currently indexed in TUBITAK ULAKBIM TR Index.

The editorial and publication processes of the journal are shaped in accordance with the guidelines of the Council of Science Editors (CSE), Committee on Publication Ethics (COPE), European Association of Science Editors (EASE), and National Information Standards Organization (NISO). The journal is in conformity with the Principles of Transparency and Best Practice in Scholarly Publishing (doaj.org/bestpractice).

Disclaimer

Statements or opinions expressed in the manuscripts published in the journal reflect the views of the author(s) and not the opinions of the editors, editorial board, and/or publisher; the editors, editorial board, and publisher disclaim any responsibility or liability for such materials.

Open Access Statement

Journal of Literature and Humanities is an open access publication, and the journal's publication model is based on Budapest Access Initiative (BOAI) declaration. All published content is available online, free of charge at <https://literature-ataunipress.org/>. The journal's content is licensed under a Creative Commons Attribution-NonCommercial (CC BY-NC) 4.0 International License which permits third parties to share and adapt the content for non-commercial purposes by giving the appropriate credit to the original work.

You can find the current version of the Instructions to Authors at <https://literature-ataunipress.org/>

Editor in Chief: İsmail ÖZ

Address: Atatürk University Faculty of Letters, Erzurum, Turkey

E-mail: ismailoz@atauni.edu.tr

Publishing Service: AVES

Address: Büyükderece Cad., 105/9 34394 Şişli, İstanbul, Turkey

Phone: +90 212 217 17 00

E-mail: info@avesyayincilik.com

Webpage: www.avesyayincilik.com

Edebiyat ve Beşeri Bilimler Dergisi

Journal of Literature and Humanities

AMAÇ VE KAPSAM

Edebiyat ve Beşeri Bilimler Dergisi; bağımsız, tarafsız ve çift-kör hakem değerlendirme ilkelerine bağlı yayın yapan, Atatürk Üniversitesi Edebiyat Fakültesi'nin açık erişimli bilimsel elektronik yayın organıdır. Dergi Haziran ve Aralık aylarında olmak üzere yılda iki sayı olarak yayımlanmaktadır. Yayın dili Türkçe ve İngilizce'dir.

Edebiyat ve Beşeri Bilimler Dergisi beşeri bilimler alanında yüksek bilimsel kaliteye sahip özgün araştırma ve derleme türündeki makalelerle literatüre katkı sunmayı amaçlamaktadır.

Derginin hedef kitlesini beşeri bilimler alanında araştırma yapan bilim insanları, amatör ve profesyonel olarak çalışanlar ve bu alana ilgi duyan tüm kişiler oluşturmaktadır.

Edebiyat ve Beşeri Bilimler Dergisi TÜBİTAK ULAKBİM TR Dizin tarafından indekslenmektedir.

Derginin editoryal süreçleri Council of Science Editors (CSE), Committee on Publication Ethics (COPE), European Association of Science Editors (EASE) ve National Information Standards Organization (NISO) kılavuzlarına uygun olarak biçimlendirilmiştir. Edebiyat ve Beşeri Bilimler Dergisi'nin editoryal süreçleri, Akademik Yayıncılıkta Şeffaflık ve En İyi Uygulama (doaj.org/bestpractice) ilkelerine uygun olarak yürütülmektedir.

Yazarlara Bilgi'nin güncel versiyonuna <https://literature-ataunipress.org/> adresinden ulaşabilirsiniz.

Sorumluluk Reddi

Dergide yayımlanan makalelerde ifade edilen bilgi, fikir ve görüşler Atatürk Üniversitesi Edebiyat Fakültesi, Baş Editör, Editörler, Yayın Kurulu ve Yayıncı'nın değil, yazar(lar)ın bilgi ve görüşlerini yansıtır. Baş Editör, Editörler, Yayın Kurulu ve Yayıncı, bu gibi yazarlara ait bilgi ve görüşler için hiçbir sorumluluk ya da yükümlülük kabul etmemektedir.

Açık Erişim Bildirimi

Edebiyat ve Beşeri Bilimler Dergisi yayımlanma modeli Budapeşte Açık Erişim Girişimi (BOAI) bildirgesine dayanan açık erişimli bilimsel bir dergidir. Derginin arşivine <https://literature-ataunipress.org/> adresinden ücretsiz olarak erişilebilir. Edebiyat ve Beşeri Bilimler Dergisi'nin içeriği, Creative Commons Alıntı-GayriTicari (CC-BY-NC) 4.0 Uluslararası Lisansı ile yayımlanmaktadır.

Baş Editör: İsmail ÖZ

Adres: Atatürk Üniversitesi Edebiyat Fakültesi, Erzurum, Türkiye

E-posta: ismailoz@atauni.edu.tr

Yayınevi: AVES

Adres: Büyükdere Caddesi, 105/9 34394 Şişli, İstanbul, Türkiye

Tel: +90 212 217 17 00

E-posta: info@avesyayincilik.com

Web sayfası: www.avesyayincilik.com

İÇİNDEKİLER / CONTENTS

- 1** Enderunlu Fazıl'ın Ramazaniye Türü Şiirlerinde Yer Alan Dinî-Tasavvufî Kavramlar
Religious-Sufistic Concepts in Enderunlu Fazıl's Poems of Ramadaniyya
M. Bayram DÜZENLİ, Talip ÇUKURLU
- 9** Revisiting Shakespeare For Young Audiences: Tim Crouch's Shakespeare Adaptation Plays
Genç Seyirciler için Shakespeare'e Yeniden Bir Bakış: Tim Crouch'un Shakespeare Uyarlamaları
Kadriye BOZKURT
- 17** Geleneğin Tanıklığında Klasik Türk Şiirinde "Cimri Tipi" ve Sosyal Bir Eleştiri Unsuru Olarak "Cimrilik"
"Stingy Type" in Classical Turkish Poetry and "Stinginess" As a Social Criticism in The Witness of Tradition
Selim GÖK
- 29** Reşat Coşkun'un Façeta Adlı Öykü Kitabının Kahramanlar Bağlamında İncelenmesi
Analysis of the Story Book, Façeta, By Reşat Coşkun in Terms of Characters
Ahmet KARAKUŞ
- 36** COVID-19 Pandemi Sürecinde Kadına Yönelik Şiddet Olgularının Değerlendirilmesi: Erzurum İli Aziziye ve Aşkale İlçeleri Örneği
Evaluation of Cases of Violence Against Women during the COVID-19 Pandemic Process: The Case of Erzurum Provinces Aziziye and Aşkale Districts
Coşkun EKE, Ridvan KÜÇÜKALİ
- 43** Utilisation De La Bande Dessinée Dans L'enseignement De Langue Étrangère Aux Enfants: L'exemple Du "Petit Prince" D'Antoine De Saint-Exupéry
Use of Comic Books in Foreign Language Teaching to Children: The Example of Antoine de Saint-Exupéry's "Little Prince"
Çocuklara Yabancı Dil Öğretiminde Çizgi Romanların Kullanılması: Antoine de Saint-Exupéry'nin "Küçük Pren" Örneği
Ali YAĞLI
- 51** Niğde Müzesi'nden Bir Grup Terrakotta Figürin
A Group Terracotta Figurines From Niğde Museum
Barış Emre SÖNMEZ
- 58** Evliya Çelebi Seyahatnâmesi'ne Göre Bitlis Şehri Yer Adları
Bitlis City Place Names According to Evliya Çelebi's Seyahatnâme
Adnan ALKAN
- 67** Ontolojik Analiz Yöntemiyle Ahmet Hamdi Tanpınar'ın "Bursa'da Zaman" Şiirinin İncelenmesi
The Study of Ahmet Hamdi Tanpınar's Poem "Time In Bursa" With Ontological Analysis Methods
Özlem SÜRÜCÜ
- 74** Grammatica Turcico-Latina'da İsim
Nouns in Grammatica Turcico Latina
Nurdan BESLİ
- 86** Hüseyin Zekâi Paşa'nın Resimlerinde Mimari ve Mimesis
Architecture and Mimesis in Hüseyin Zekai Pasha's Paintings
Gül GEYİK, Bahar KARYAĞ
- 96** Will Self'in *Büyük Maymunlar* Adlı Eserinde Grotesk Unsurlar
Grotesque Elements in Great Apes by Will Self
Esmâ SEÇEN

Edebiyat ve Beşeri Bilimler Dergisi

Journal of Literature and Humanities

- 103 **Tıp Terminolojisinde Eponimler. Almanca-Türkçe Dil İkiliğinde Eponimler**
Eponyms in Medical Terminology. Eponyms in the German-Turkish Language Pair
Dilek TURAN
- 111 **TBMM'nin Açılış Sürecinde Siyasi Yapılanma (Mart-Mayıs 1920)**
Political Structuring In The Opening Process Of The Turkish Grand National Assembly (March-May 1920)
Recep Murat GEÇİKLİ, Doğan KOÇAK
- 120 **Beyond Scientific Facts: Climate Change Crisis In Earthquakes In London**
Bilimsel Gerçeklerin Ötesinde: Earthquakes in London Adlı Oyunda İklim Değişikliği Krizi
Işıl ŞAHİN GÜLTER

Niğde Müzesi'nden Bir Grup Terrakotta Figürin

A Group Terracotta Figurines From Niğde Museum

Barış Emre SÖNMEZ 

Nevşehir Hacı Bektaş Veli
Üniversitesi, Avanos Güzel
Sanatlar MYO, Mimari Restorasyon
Programı, Nevşehir, Türkiye

*Nevşehir Hacı Bektaş Veli
University, Avanos Vocational
School of Fine Arts, Architectural
Restoration Programme, Nevşehir,
Turkey*

Öz

Bu çalışma Niğde Müzesi'nde bulunmakta olan Arkaik, Hellenistik ve Roma İmparatorluk Dönemi'ne ait terrakotta figürinlerden oluşmaktadır. Terrakotta figürinler yoğun bir şekilde adak nesnesi olarak kullanılmaktadır. Müze içerisinde değerlendirmeye alınmış olan dört adet figürin bulunmaktadır. Bu figürinler ise Kourotrophos, Giyimli Ephebos, Kadın Figürini ve Tanrıçalardan oluşmaktadır. Terrakotta figürinler farklı tarihlendirilmiş örnekler ile karşılaştırılarak stilistik, tipolojik ve ikonografik bir değerlendirilmesi yapılmış olup, Arkaik, Hellenistik ve Roma İmparatorluk Dönemi'nde yapılmış olduğu tespit edilmiştir. Figürinler müzeye satın alma yolu ile kazandırılmış olduğundan eserlerin bulunduğu yapı ya da yapılar hakkında kesin bir bilgiye ulaşmak zordur. Niğde, Kapadokya Bölgesi içerisinde yer alan önemli bir yerleşim alanıdır; ancak sistematik arkeolojik bir kazının bulunmaması bölgenin sahip olduğu Yunan ve Roma İmparatorluk Dönemi ile ilgili bilgilerimizi sınırlandırmaktadır. Bu nedenle müzenin envanterinde yer alan eserlerin incelenerek gerekli çalışmaların yapılması ve bilimsel yayınlara dönüştürülmesi kentin Yunan ve Roma İmparatorluk Dönemi içerisindeki sosyal, kültürel ve inanç yapısına önemli katkıları olacaktır.

Anahtar Kelimeler: Hellenistik Dönem, Niğde Müzesi, Roma İmparatorluk Dönemi, Terrakotta, Adak Heykelciği

ABSTRACT

This study, The Archaic, Hellenistic and Roman Imperial Period terracotta figurines in the Niğde Museum. Terracotta figurines are used extensively as votive objects. There are four figurines that have been evaluated in the museum. These figurines are Kourotrophos, Dressed Ephebos, Female Figurine and Goddess Figurine. By comparing terracotta figurines with different dated samples, a stylistic, typological and iconographic evaluation was made and it was determined that they were made in the Archaic, Hellenistic and Roman Imperial Period. Since terracotta figurines have been acquired by the museum, it is difficult to obtain precise information about the structure or structures where the artifacts are found. Niğde is an important residential area within the Cappadocia Region; however, the absence of a systematic archaeological excavation limits our knowledge of the Greek and Roman Imperial Period of the region. For this reason, examining the works in the museum's inventory and making the necessary studies and transforming them into scientific publications will make important contributions to the social, cultural and religious structure of the city in Greek and the Roman Empire Period.

Keywords: Hellenistic Period, Niğde Museum, Roman Imperial Period, Terracotta, Votive Statues

Giriş¹

Müze koleksiyonunda bulunmakta olan (Sergi ve depo) terrakotta figürinlerden dört adeti çalışma içerisinde değerlendirilmiştir. Bunlar, Kourotrophos, Giyimli Ephebos, Kadın Figürini ve Tanrıça'dır. En erken örnek Arkaik Dönem'e (Kategori (Kat). No. 3), diğer örnekler ise Hellenistik (Kat. No. 1-2) ve Roma Dönemi'ne (Kat. No. 4) aittir. Eserler farklı tarih ve şekillerde müzeye kazandırılmış olup, buluntu yerleri belli değildir. Figürinler kentteki Yunan ve Roma Dönemi sosyal, kültürel ve inanç yapısının değerlendirilmesine ışık tutması açısından önemlidir. Eserler teknik özelliklerine göre incelenmiş ve ayrıntılı bir biçimde de tanımlanması; ayrıca ikonografik değerlendirilmesi de yapılmıştır. Figürlerin adlandırılması, kökeni ve ilk örnekler üzerine farklı görüşlere yer verilmiştir. Daha sonra müzedeki figürinlerin özellikleri, duruşları ve tiplerine değinilmiş, diğer örnekler ile karşılaştırılarak tarihlenmesi yapılmıştır.

Niğde Arkeoloji Müzesi'nde bulunan bu figürinler, dönemin koroplastik sanatının özellikleri yanında, ikonografik zenginlikleri ile dikkat çekmektedir. Terrakotta figürinler, Antik Dönem içerisinde gündelik eşya olarak kullanılmaları yanında mezarlarda, kutsal alanlarda veya tapınaklarda tanrı ya da tanrıçaya adak eşyası olarak bırakılma gibi çok farklı amaçlarla da kullanılmışlardır. Değerlendirme kapsamında ele alınan eserler dini bir ritüelin parçası ya da adak nesnesi olarak değerlendirilmelidir.

Niğde Arkeoloji Müzesi'nde bulunmakta olan terrakotta figürinlerin yapımında kullanılmakta kil grupları Munsell kil kataloğunun 5-7,5 YR kategorilerinde bulunmakta olan kırmızımsı sarı ile pembe renk skalasında bulunmaktadır. Bu figürinlerin yapımında kullanılmakta olan kilin gözenekli ve bol mika yapısına sahip olduğu görülmüştür. Değerlendirme kapsamında bulunmakta olan eserler Arkaik, Hellenistik ve

Geliş Tarihi/Received: 25.10.2021

Kabul Tarihi/Accepted: 17.11.2021

Sorumlu Yazar/Corresponding Author:
Barış Emre SÖNMEZ
E-posta: besonmez@nevsehir.edu.tr

Atf: Sönmez, B. E. (2022). Niğde Müzesi'nden Bir Grup Terrakotta Figürin. *Journal of Literature and Humanities*, 68, 51-57.

Cite this article: Sönmez, B. E. (2022). A Group Terracotta Figurines from Niğde Museum. *Journal of Literature and Humanities*, 68, 51-57.



Content of this journal is licensed under a Creative Commons Attribution-NonCommercial 4.0 International License.

¹ Bu çalışma, Niğde Valiliği İl Kültür ve Turizm Müdürlüğü Müze Müdürlüğü'nün E-70385764-152.99-1210664 izni kapsamında hazırlanmıştır. Katkılarından dolayı müze müdür vekili Sayın Yakup ÜNLÜLER'e teşekkür ederim.



Resim 1.



Resim 2.



Resim 3.



Resim 4.

Roma Dönemlerine ait olup, çift kalıp ve içi boş (Kat. No. 1-4) olarak üretilmiştir. Terrakotta figürinlerinin arka kısmı genellikle kaba şekilde bırakılmıştır. Fırınlama sırasında oluşabilecek patlamaya karşı figürinlerin alt kısmına veya arka kısmına ufak açıklıklar yapılmaktadır. Eserlerin alt kısımdaki açıklar dikdörtgen biçiminde yapılmakta olduğu gibi, arka kısmında yuvarlak pişirme (Kat. No. 1-3) delikleri de bulunmaktadır. Diğer figürin (Kat. No. 4) parça biçiminde ele geçmiş olup, pişirme deliği ile ilgili bilgiye ulaşılamamaktadır.

Terrakotta figürinler farklı yüzey kalıplama teknikleri ile renklendirildikleri veya süslandikleri bilinmektedir (Yıldız & Şakar, 2017, s. 402). Bunlardan ilki astarlamadır. Bu işlem ile terrakotta figürinin tamamı beyaz astar tabakası ile kaplanmaktadır. Bu astar beyaz kireç içerikli astardır. İnce bir tabaka biçiminde sürülür daha sonra ise kurumaya bırakılır. İkincisi ise figürin kuruduktan sonra boyama işlemidir (Özbay, 2019, s. 10).

İkonografik Değerlendirme

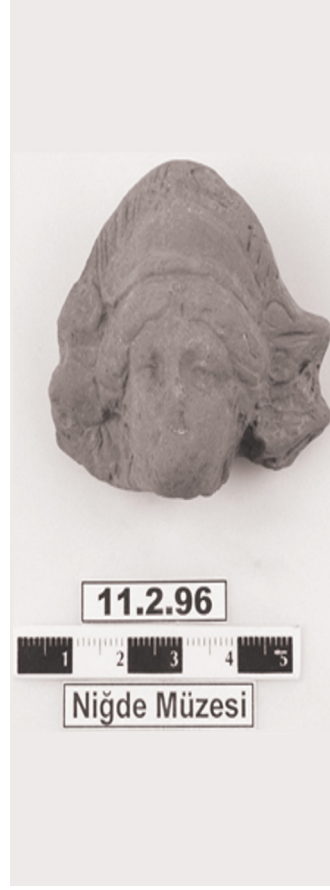
Kourotrophos (Kat. No. 1; Resim 1-2) erken dönemlerden itibaren farklı biçimlerde üretilmiş ve farklı amaçlar için kullanılmıştır. Bu figürinler diğer terrakotta figürinleri gibi mezarlara ölüm hediyesi olarak veya kutsal alanlara adak için bırakılmıştır. Ayrıca ev içi tapınım gerçekleştirmek amacıyla da üretilmişlerdir (Firat, 2009, s. 172). Anlam olarak Kourotrophos "Çocuk emzirme" anlamına gelmektedir. Bu anlam bağlamında kucağında çocuk tutan kadın figürleri için bu isim verilmektedir. Bu figürin Yunan Pantheonunda Ge, Athena, Demeter, Persephone, Hera, Artemis, Asklepios, Apollon ve Kybele gibi kadınların, genç kızların, doğumun ve çocukların koruyucusu niteliğini üstlenen Kourotrophos tanrı ve tanrıçaları ile ilişkilendirilmektedir (Papageorgiou, 2005, s. 9-21; Pedrucci, 2020, s. 146). Kourotrophos figürinleri çocuğun tanrıça ile birlikte betimlemesinin yanı sıra; çocuğun anne veya sütanne ile birlikte betimlenmesi görülmektedir (Özbay, 2019, s. 67). Bu kült ve inanç sisteminin Akhalar tarafından Yunanlılara geldiği; bunun Minos, Mısır ve doğu kültürlerinde aranması gerektiği belirtilmiştir (Budin, 2010, s. 91-94; Hadzisteliou-Price, 1978, s. 5). Bu figürinin kökeni doğu unsurlarına dayandırılmakla birlikte; özellikle Hellenistik Dönemle Antik Yunan'da ön plana çıktığı (Firat, 2009, s. 173); her ne kadar doğulu köken ile ilişkilendirilse de zaman içerisinde Yunan kültürüne adapte edildiği görülmektedir (French, 1971, s. 142-144). Erken Hellenistik Dönemle birlikte terrakotta figürinlerin konusu içerisine girmekte olan yaşayanların günlük yaşamları içindeki betimlemelerin bu figür grubuna da dahil edildiği görülmektedir. Çocuklu ölümlü bir anneye veya doğumun ve bereketin sembolü olabilecek bir tanrıçaya karşılık gelmektedir (Ammerman, 2007, s. 138). Bunlar mezarlık alanlarının yanında atribütülü ya da atribütüsüz olarak yapılmakta ve kutsal alanlara da bırakılmaktadır (Hadzisteliou-Price, 1978, s. 220-221). Bu figürinler çocuğun bakımı, korunması ve eğitimi ile ilgili olarak adanmış ya da çocuk sahibi olmak isteyen kadınların da bu nedenle tanrılardan yardım istedikleri için yapıldıkları bilinmektedir (Çevirici Coşkun, 2010, s. 183; Pedrucci, 2020, s. 147). Kourotrophoslar *kthonik* özellikleri de kendi içinde taşımaktadır. Bu inanç yapısı içinde yaşamın yeryüzünden gelmesi ve yer altına gitmesi ile ilişkilendirilmektedir. Hayatın kaynağı başlangıçta hamiledir ve bununla birlikte çocuğun dünyaya gelmesi, sağlıklı bir biçimde büyütülmesi ve en sonunda ölmesi ile birlikte diğer dünya da bulunan ruhların hayatları ile ilişkilidir (Bulba, 2019, s. 131).



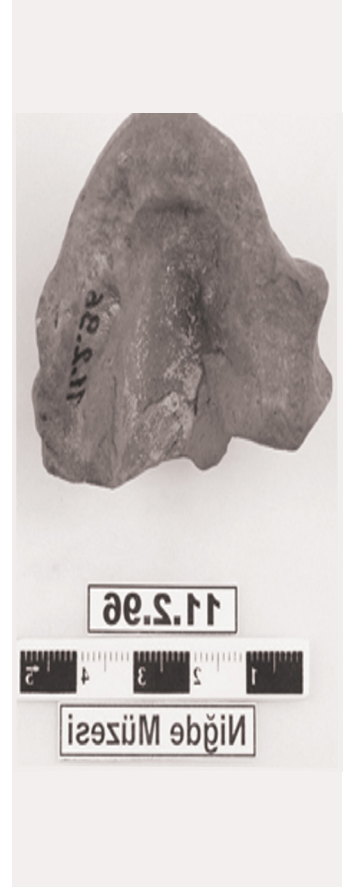
Resim 5.



Resim 6.



Resim 7.



Resim 8.

Ephebos figürünü (Kat. No. 2; Resim 3-4), Hellenistik Dönem'den itibaren farklı biçimlerde üretilmiş ve kullanılmıştır. Spor faaliyetlerinde bulunan genç delikanlıları temsil etmektedir (Özgan, 1995, s. 114). Bu figürinler genç yaşta ölmüş ve sağlığında *gymnasium*da etkinliklerde bulunmuş olan kişiler için mezar hediyesi olarak değerlendirilmektedir (Işın, 2007, s. 55). *Ephebos*, düzgün konuşan, daha sonraki ergenliklerinde eğitim almış genç erkeklerdir. Genellikle bir ya da iki yıl, askeri, fiziki ve genellikle kamu tarafından atanan öğretmenler altında entelektüel disiplin eğitimi de alırlar. M.Ö dördüncü yüzyıldan itibaren kendine saygı duyan her Yunan şehri, bir *ephebate*'ye (*ephebeia*) sahipti. Genç erkekler geleneksel yurttaşlık ve Yunan değerleri konusunda eğitim verildi. M.Ö. dördüncü yüzyılın ilk on yılındaki kökenlerinden, vatandaş eğitimi sistemleri yavaş yavaş tüm Akdeniz dünyasına yayılmıştır. En erken bilinen *ephebate*, tam anlamıyla kalıcı, ayrıntılı, kamu kurumu vatandaş gençlerin zorunlu jimnastik ve askeri eğitime tabi tutulduğu birlikte yasal olarak kurulmuş ve bu Atina'da uygulanmıştır. M.Ö. 383 ile 373 yılları arasında Atinalılar, daha önce var olan; ancak can çekişen aristokrat savaşçıları genç erkekleri eğitmek ve işe almak için bir araç haline getirdiler. M.Ö. üçüncü yüzyılın başlarından sonra, *ephebate* askeri amacını yitirmiş ve giderek artan bir şekilde vurgu askeriyeden kaydı için bir yükseköğrenim kurumuna benzeyen 'liberal sanatlarda' eğitime yönelik eğitime almaya başlamıştır. Bazı silah eğitimi devam etmesine rağmen Roma Dönemi'ne kadar *ephebate* hiçbir zaman eski kimliğini kazanamamıştır (Kennell, 2009, s. 323-324).

Hellenistik Dönem'de *gymnasium* atletizm için bir mekan olarak hizmet etmekten daha fazlası liberal sanatlarda eğitim ve öğretim, bir şehrin seçkinlerinin ve *ephebos* (genç üyelerinin) etkili katılım için gerekli olduğu düşünülen beceriler konusunda eğitim aldığı yerlerdi (Hatzopoulos, 2004, s. 92).

Kadın figürünü (Kat. No. 3; Resim 5-6), Üst Paleolitik Devir'den itibaren görülmektedir. Bu figürin erken dönemlerde çıplak ve iri bir vücut yapısına sahip olup, elleri ya göğüs üzerinde birleştirilmiş ya da göğüslerini tutmuştur. Bu şekilde betimlenme amaçları bereketlilik ve üreme ile ilişkilendirilmiştir (Kansu, 1946, s. 192). Kadın ya da tanrıça figürlerinin bu şekilde betimlenmesi daha sonraki dönemlerde de devam etmiştir. Mezopotamya'da Sümerlerde İnanna, Akkadlar ve sonrası Sami kavimlerinde İştar, Suriye ve Filistin'de Astarte (Ashtoreth), Anadolu'da Friglerde Kybele, Yunanlılarda Afrodite ve Romalılarda ana tanrıça ile ilişkilendirilmiştir. Çıplak betimlemelerinin yanında giyinik betimlemelerin de yapıldığı bilinmektedir. Figürünün bu tipolojik özelliği Yunan kültürü ile ilgili olduğu belirtilmektedir (Topçu, 2010, s. 20-21).

Stil ve Tarihlendirme

Kourotrophos figürinleri Mısır'a kadar dayanmakta olup, bunların erken örneğini Thessalia Sesklo kültüründe görmekteyiz (Hadzisteliou-Price, 1978, s. 221). Myken zamanında bu figürinlerin üretimi artmış ve farklı alt tiplere ayrılmıştır. Figürinler oturur biçimde veya ayakta durur biçimde betimlenmekte olup, taşımakta olduğu çocuk ise farklı pozisyonlarda tutulmaktadır. Müzede bulunmakta olan

Kourotrophos figürünün yüzeyinde ciddi aşınmalar görülmekte bu da stilistik özelliklerinin belirlenmesini zorlaştırmaktadır. Yüzün oval ve dolgun bir şekilde işlendiği seçilebilmektedir. Figür cepheden işlenmiş olup, baş kısmı dik bir biçimde verilmiş; ayrıca *hymation*un baş kısmında soyutlanmış olarak verilmesi gibi özelliklerden hareketle eseri Hellenistik Dönem (?) içerisine tarihleyebiliriz. Sol kolu ile çocuk taşıyan giyinik kadın figürleri Seleucia'da, Babylon'da bulunan Greko-Parth stili figürler arasında Hellenistik Dönem tabakaları da bulunmaktadır (Özbay, 2019, s. 66). Kat. No. 1'in stil ve tarihlendirilmesinde Kaunos Demeter Kutsal Alanında bulunan Kourotrophos figürinidir (Bulba, 2019, s. 131). Eserin yüzeyinde de aşınmalar olmakla birlikte tipolojik ve stil açısından eserin özellikleri belirlenebilmektedir. Bu figüründe de vücut ağırlığı sol tarafa binmesi ile birlikte sol kalça ve omuzun yukarıya doğru kalktığı görülmektedir. Vücut uzuvları *hymation* altından seçilebilmektedir. Vücut hareketinin sol bacak üzerine binmesi ile birlikte vücutta "S" hareketi belirgin olarak görülebilmektedir. Yüz oval ve dolgun bir şekilde verilmiş olup baş kısmı dik bir biçimde verilmiştir. Kumaş kıvrımlarının birbirine paralel işlendiği görülmektedir. Afyonkarahisar Müzesi'nde bulunmakta olan Kourotrophos figürünü (Özbay, 2019, s. 65, Kat. No.48) bu örnek içerisinde değerlendirilebilir. Yüz oval ve dolgun bir şekilde verilmiş olup, baş kısmı dik bir biçimde verilmiştir. Vücut uzuvları *hymation* altından seçilebilmektedir. Figürünün sol tarafında kucağında taşıdığı bebek figürünü sağ eli taşımakta; ancak aşınma nedeni ile bebeğin ayrıntıları seçilememektedir. Eserin benzer örneklerinden biri ise Paestum'da bulunmuş olan Kourotrophos figürünü (Ammerman, 2007, s. 138, Resim 7-9). Bu figüründe de vücut ağırlığı sol tarafa binmesi ile birlikte sol kalça ve omuzun yukarıya doğru kalktığı görülmektedir. Vücut uzuvları *hymation* altından seçilebilmektedir. Vücut hareketinin sol bacak üzerine binmesi ile birlikte vücutta "S" hareketi belirgin olarak görülebilmektedir. Yüz oval ve dolgun bir şekilde verilmiş olup, baş kısmı dik bir biçimde verilmiştir. Kumaş kıvrımlarının birbirine paralel işlendiği görülmektedir. Figürünün yuvarlak ve dolgun şekli, Geç Klasik Erken Hellenistik Dönem kadın figürlerinde başın dik duruşu, *hymation*un başta soyutlanmış olarak verilmesi, vücudun üst kısmının kıyafet altında kaybolması ve vücut ağırlığının sol tarafa vermesi ile birlikte oluşan "S" hareketi ile birlikte eserimizi M.Ö. 3-2. yüzyıl tarihleri arasına önerebiliriz.

Epebos tipi figürünlerin en erken örnekleri Batı Anadolu'da görülmektedir (Çekilmez, 2015, s. 378). Spor faaliyetinden sonra terin soğumaması için üzerine *khlamys* almış bir sporcu göstermektedir. Elbise sağ omuz üzerinde düğmeyle tutturulur ve sağ kol hariç vücudu tamamen sarar (Kat. No. 2; Resim 3-4). Figürün sol eliyle göğüs üzerinde elbiseyi tutarken sağ el mantonun dökülen kıvrımlarını tutmaktadır. Gövde yapısı oldukça basit bir şekilde işlenmiş olup, neredeyse dört köşe bir görünüm kazanmıştır. *Khlamys* üzerinde yatay ve dikey kıvrımlar dikkat çekmektedir. Ağır, yünlü ve kalın bir kalın bir kumaş yapısına sahip olduğundan elbise üzerinde kıvrım hareketliliği azdır. Kat. No. 2'nin stil ve tarihlendirilmesinde Tralleis *epebosu*'dur (Özgan, 2018, s. 91, Fig. 98a). Eserin stil açısından özellikleri ile eserimizi karşılaştırabiliriz. Tralleis'teki yapının *khlamys* düz konturlu olup, diz kapaklarının üstüne kadar inmiştir. Bacaklar birbirine çapraz biçimde verilmiştir. Bu eserde de sağ kol elbisenin altından aşağıya doğru sarkıtılmış ve sol kol ise dirsekten bükülüp sol eli göğüs üzerine yerleştirilmiştir. Saçlar kısa yüzeysel ve kuru betimlenirken; yüz etli, dolgun, yumuşak ve hareketli verilmiştir. Bu stilistik özellikleri eserimiz ile benzerlik taşımaktadır. Eserin benzer örneklerinden biri ise büyük ve küçük Herculaneum tanrıçalarıdır (Smith, 2002, s. 77, Fig. 88-89). Yüz oval ve dolgun bir şekilde verilmiş olup, baş kısmı sağa (Büyük Herculaneum) sola (Küçük Herculaneum) ve öne doğru dönük bir biçimde verilmiştir. Üst göz kapakları geniş ve aşağıya doğru düşük verilmiştir. Hafif dolgun ve küçük ağız kapalı olmayıp dudaklar dolgun ve yumuşak verilmiştir. Figürünün yuvarlak ve dolgun şekli, saçlar kısa, yüzeysel ve kuru betimlenirken; yüz etli, dolgun, yumuşak ve hareketli verilmiştir. Figürünün tipolojik özelliği, *khlamys* vücudu sarması ve kıvrım yapısı sayesinde eseri MÖ 3-2. yüzyıl tarihleri arasına önerebiliriz.

Kat. No. 3'deki kadın figürünü yuvarlak bir kaide üzerinde ayakta ve cepheden verilerek işlenmiştir. Figürünün üzerinde ne olduğu anlaşılmasayan sade bir giysi vardır. Giymiş olduğu kıyafet ayak bileklerine kadar uzanmakta olup göğüs kısmında "V" kıvrımlar oluşturmaktadır. Yüz oval ve dolgun bir şekilde verilmiş olup, baş kısmı cepheden verilmiştir. Sakin bir yüz ifadesi, badem şeklindeki gözler, küçük bir burun, dolgun dudaklar ve çıkıntılı bir çene ile betimlenmektedir. Çanakkale Müzesi Frank Calvert koleksiyonunda Neandria'da bulunan Ayakta Duran Kadın (Kaplan, 2009, Lev. 75) stilistik açıdan benzerlik göstermektedir. Ayrıntısız işlenmiş ve fazla plastik olmayan özelliklere sahiptir. Vücut uzuvları bitişik olarak verilmiş olup, kollar dirsekten bükülerek göğüs üzerinde birleştirilmiştir. Eserin tipolojik ve stilistik benzer örneklerinden biri ise Oylum Höyük'te bulunmuş olan kadın figürinidir (Topçu, 2010, s. 75, Lev. 3.1). Gözler iri badem şeklinde, burun ve ağız küçüktür. Kollar dirsekten bükülerek göğüs üzerinde birleştirilmiştir. Metropolitan Museum'da Ayakta Duran Kadın (Karageorghis, 1998, s. 51, No. 119; Myres, 1914, s.351) figürünleri tipolojik ve stilistik benzer örneklerdir. Gözler iri badem şeklinde, burun ve ağız küçüktür. Kollar dirsekten bükülerek göğüs üzerinde birleştirilmiştir. Kyme Doğu Nekropolü (Habaş Kurtarma Kazısı 2010 Yılı) bulunun figürün stilistik benzer örneklerinden biridir (Taşpınar & Çekilmez, 2020, s. 49-52, Fig. 1-4). Figürünün yüzünü dolgun, gözler badem şeklinde, kıyafet kıvrımlarının sade, bacakları bitişik ve ayaklar hareketsiz biçimde verilmiştir. Figürünün yüz dolgunluğu, badem şeklinde verilmiş olan göz yapısı, plastik olmayan vücut yapısı, bacakların bitişik ve ayakların hareketsiz biçimde verilmesi nedeniyle eserimizi MÖ 560-550 yılları arasına önerebiliriz.

Kat. No. 4'deki Tanrıça figürünün yüzü oval ve dolgun, baş kısmı hafif sağa ve yukarıya doğru dönük olarak verilmiştir. Üst göz kapakları kalın bir şekilde verilmiş ve hafif oyulmuş göz bebeklerinin üstüne doğru gelmiş; ağız kısmı kapalı ve yağlı bir çene ile betimlenmektedir. Aydın Müzesi'nde bulunan kadın portresi (Saraçoğlu, 2004, s. 197, Lev. 31, Fig. 6) ile stilistik olarak benzerlik göstermektedir. Saçlar kabarık bir biçimde verilmiş ve yanlarda hacim kazanmış olup, kulakları kapatmıştır. Göz bebekleri matkapla oyularak hafifçe yukarı çekilmiştir. Göz kapakları pupillaya doğru genişçe indirilmiştir. Perge'de (Özgan, 2013, s. 276, Res. 291 a-b) ve İznik'te bulunan Lucilla portreleri (İnan & Rosenbaum, 1966, Pl. XXXIV, Fig. 3-4) ile stilistik olarak karşılaştırabiliriz. Her iki eserin göz kapakları ve göz bebeklerinin işleniş benzerdir. Kalın, etli olan göz kapakları pupillaya doğru genişçe indirilmiştir. Saçların iki yana doğru taranması ile birlikte alına üçgen, küçük ve dar bir alana oluşturmuştur. İstanbul Arkeoloji Müzesi'ndeki Genç Faustina (Özgan, 2013, s. 243, Res. 259 a-b-c) portre büstü karşılaştıracağımız diğer bir eserdir. Yüzü oval ve dolgun, baş kısmı hafif sağa ve yukarıya doğru dönük olarak verilmiştir. Üst göz kapakları kalın bir şekilde verilmiş ve hafif oyulmuş göz bebeklerinin üstüne doğru gelmiş; ağız kısmı kapalı ve yağlı bir çene ile betimlenmektedir. Figürünün kalın, etli olan göz kapakları pupillaya doğru genişçe biçimde verilmesi eserimizi M.S. 160-180 yılları arasına önerebiliriz.

Sonuç

Müzedede bulunmuş figürinleri içeren bu çalışma kentlin koroplastik sanatının sunulması amaçlanmış ve belirlenen amaç doğrultusunda figürinler teknik özellikleri, tipolojisi, ikonografik özellikleri, stili ve dönem özellikleri ile bütün olarak değerlendirilmiştir. Yapılan değerlendirmelerde figürinlerin MÖ 560-550 ile M.S. 160-180 yılları arasında gelişim gösterdikleri tespit edilmiştir.

Figürinlerin üretim tekniği, hamuru, astar ve boya yapısı ile kile yapılan katkıları, kalıp özellikleri, kaide ve pişirme deliği tiplerinin incelenmesi üretim geleneği ve ürünlerinin ortaya çıkarılmasında belirleyici olmuştur. Hamur yapısı ve kil özellikleri belirlenirken geleneksel yöntemlere başvurulmuş ve gözlem yoluyla incelenmiştir. Eserler üzerinde yapılan teknik incelemeler sonucunda kırmızımsı sarı ile pembe renk skalasında hamurun kullanıldığı; ayrıca kilin gözenekli ve bol mika yapısına sahip olduğu görülmüştür.

Figürinlerin tümü kalıp ile şekillendirilerek yapılmıştır. Figürinler döküm ve yarı döküm olmak üzere iki farklı teknik kullanılarak üretilmiştir. Hellenistik Dönem figürinleri ön ve arka kalıp dışında çok sayıda farklı kalıplar kullanılarak üretilmiş olmasına rağmen Roma İmparatorluk Dönemi figürinleri genellikle ön ve arka ayrı olmak üzere iki kalıpla yapılmıştır. Terrakotta figürinlerin arka yüzde yer alan pişirme deliği dikkat çekmekte olup, küçük yuvarlak formlar belirlenmiştir. Eserlerde kaide tipi yuvarlak olarak tespit edilmiştir. Bunlardan en erkeni Arkaik Dönem'e en geçi ise MS 2. yüzyılın 3. çeyreğine tarihlendirilmiştir. Eserlerin tipolojik gruplamasında Kourotrophos, Giyimli Ephebos, Kadın Figürini ve Tanrıça'dır. Bu figürlerin adak nesnelere olarak ön plana çıkar. Grup, dinsel ve ikonografik olarak değerlendirilmesi ile kent ve bölge içerisindeki yerin önemi ortaya çıkmıştır.

Niğde Müzesi'nde yer almakta olan terrakotta figürinleri ele aldığımız çalışma adak ve gömü geleneklerinin anlaşılması açısından yararlı olmuştur. Özellikle dini figürinlerin belirleyici rol oynaması önemlidir. Yapılacak kazı ve araştırma çalışmalarında bulunacak olan figürinler bu çalışmanın da dâhil olduğu yeni bilgilere zemin hazırlayacaktır. Özellikle toplu buluntu ya da adak çukuru gibi tarihlenebilecek kesin verilere sahip figürin gruplarının bulunması, kentlin koroplastik sanatını daha iyi yorumlamamıza imkân sağlayacaktır. Terrakotta figürinler herhangi bir arkeolojik kazı sonucu değil; müzeye satın alma yolu ile kazandırılmış olduğunda eserlerin bulunduğu yapı ya da yapılar hakkında kesin bir bilgiye ulaşmak zordur.

Katalog

Katalog No: 1 Levha No: 1 Resim: 1-2

Eserin Adı: Kourotrophos Figürini

Müze Envanter No: 10.2.96

Bulunduğu Yer: Emirgazi

Müze Geliş Şekli ve Tarihi: Satın alma/20.12.1996

Ölçüler: Y. 17,6 cm, G. 5,2 cm.

Kil: Mikalı, kırmızımsı sarı kil, 5YR 7/6. Yüzeyde beyaz astar izleri görülmektedir.

Korunma Durumu – Teknik ve İşçilik: Çift kalıptan içi boş olarak üretilmiştir. Figürinin tamamı korunmuş biçimde ulaşımıştır. Arka kısmında yuvarlak pişirme deliği bulunmaktadır. Figürinin özellikle yüz kısmında aşınmalar görülmekte; bu neden dolayı detaylar net seçilememektedir.

Eserin Tanımı: Figürinin tamamına yakın olarak korunmuş olmasına karşın eserin belli yüzeylerinde aşınmalar görülmekte; ancak elbise detayları ile birlikte stilistik özelliklerinin belirlenmesini yapılabilmektedir. Figür ayakta ve cepheden verilerek işlenmiştir. Yüz oval ve dolgun bir şekilde verilmiş olup baş kısmı dik bir biçimde verilmiştir. Sağ bacak hareketli sol bacak ise taşıyıcı olarak verilmiştir. Hareketli olan sağ bacak dizini hafifçe içe doğru bükülmektedir. Sağ kol dirsekten bükülerek sol kucağında taşımakta olduğu çocuğun elini tutmaktadır. Sol kol ise sarılı olduğu hymation içerisinden öne karın kısmına doğru çıkmıştır. Bir khiton ve bunun üstüne ise hymation giymiştir. Khiton, hymation altından dikey bir şekilde kaide kısmına kadar uzanmaktadır. Hymation baş ve boynu örtmüş olup, göğüs altından itibaren vücudu sıkıca sarmıştır. Vücuda sıkıca sarılmış olan hymationun altı kısmından vücut hatları seçilebilmektedir. Kumaş kıvrımları birbirine paralel işlendiği görülmektedir. Figürinin sol kolu üzerinde hymationa sarılmış şekilde bebek figürünü taşıdığı görülmektedir. Figürünün yüzü izleyiciye doğru dönük olup, ayrıntıları aşınmalar nedeni ile birlikte seçilememektedir. Figürinin arka kısmı işlenmemiştir.

Tipolojik Benzerler: Ammerman, 2007, s. 138, Fig.7.8/9; Pisani, 2006, s. 344, Pl.33.f; Bulba, 2019, s. 131, Lev.4; Özbay, 2019, s. 65, Kat.No.48.

Tarih: M.Ö. 3.-2. yüzyıl

Katalog No: 2 Levha No: 1 Resim: 3-4

Eserin Adı: Giyimli Ephebos

Müze Envanter No: 10.1.96

Bulunduğu Yer: Emirgazi

Müze Geliş Şekli ve Tarihi: Satın alma/20.12.1996

Ölçüler: Y. 15 cm, G. 4,3 cm.

Kil: Mikalı, kırmızımsı sarı kil, 5YR 7/6. Yüzeyde beyaz astar izleri görülmektedir.

Korunma Durumu – Teknik ve İşçilik: Çift kalıptan içi boş olarak üretilmiştir. Üç parça durumunda ele geçen figürün kırık kırığa gelecek biçiminde birleştirilmiştir. Arka kısmında yuvarlak pişirme deliği bulunmaktadır. Figürinin özellikle yüz kısmında aşınmalar görülmekte; bu neden dolayı detaylar net seçilememektedir.

Eserin Tanımı: Figürinin tamamına yakın olarak korunmuş olmasına karşın eserin belli yüzeylerinde aşınmalar görülmekte; ancak elbise detayları ile birlikte stilistik özelliklerinin belirlenmesini yapılabilmektedir. Figür yuvarlak bir kaide üzerinde ayakta ve cepheden verilerek işlenmiştir. Yüz oval ve dolgun bir şekilde verilmiş olup baş kısmı sola ve öne doğru dönük bir biçimde verilmiştir. Sol bacak hareketli sağ bacak ise taşıyıcı olarak verilmiştir. Hareketli olan sol bacak dizini hafifçe içe doğru bükülmektedir. Sağ kol dirsekten bükülerek göbek hizasında giymiş olduğu *khlamys*'i tutmuş ve sağ doğru çekmektedir. Sağ kolunun üst kısmında çok az bir yer açık kalmıştır. Sol kol ise konturlardan da görüleceği gibi sarılı olduğu *khlamys* içerisinden dirsekten bükülerek göğüs kısmında doğru çıkmıştır. Figürün *khlamys* giymiş olup dizkapağının alt kısmına kadar uzanmaktadır. *Khlamys* sağ omuz üstünde bir *clips* ile tutturulmuştur. Vücuda sarılmış olan *khlamys* altından vücut hatları seçilebilmektedir. Kumaş kıvrımları sağ ve sol kolların hareketine bağlı olarak birbirine paralel işlendiği görülmektedir. *Khlamys* göbek kısmında aşağıya doğru hafif bir döküm yapmaktadır. Figürünün yüzü izleyiciye doğru dönük olup, ayrıntıları aşınmalar nedeni ile birlikte seçilememektedir. Figürinin arka kısmı işlenmemiştir.

Tipolojik Benzerler: Özgan, 2018, s. 91, Res. 98a; Thompson, 1963, s. 88, Pl.32; Kleiner, 1984, s. 114, Taf. 24-25.

Tarih: M.Ö. 3.-2. Yüzyıl

Katalog No: 3 Levha No: 2 Resim: 5-6

Eserin Adı: Kadın Figürini

Müze Envanter No: 6.1.97

Bulunduğu Yer: Bor

Müze Geliş Şekli ve Tarihi: Satın alma/28.04.1997

Ölçüler: Y. 27,1 cm, G. 10 cm

Kil: Mika ve kum katkılı pembe kil, 5YR 7/4. Yüzeyde beyaz astar izleri görülmektedir.

Korunma Durumu – Teknik ve İşçilik: Çift kalıptan içi boş olarak üretilmiştir. Figürinin tamamı korunmuş biçimde ulaştırılmıştır. Arka kısmında yuvarlak pişirme deliği bulunmaktadır. Yüzeyde aşınmalar görülmekte; bu neden dolayı detaylar net seçilememektedir.

Eserin Tanımı: Figürinin tamamına yakın olarak korunmuş olmasına karşın eserin yüzeyinde aşınmalar görülmekte bu da stilistik özelliklerinin belirlenmesini zorlaştırmaktadır. Figür yuvarlak bir kaide üzerinde ayakta ve cepheden verilerek işlenmiştir. Figürinin üzerinde ne olduğu anlaşılabilen sade bir giysi vardır. Giymiş olduğu kıyafet ayak bileklerine kadar uzanmakta olup göğüs kısmında “V” kıvrımlar oluşturmaktadır. Yüz oval ve dolgun bir şekilde verilmiş olup baş kısmı cepheden verilmiştir. Sakin bir yüz ifadesi, badem şeklindeki gözler, küçük bir burun, dolgun dudaklar ve çıkıntılı bir çene ile betimlenmektedir. Vücuda yapışık olarak uzanan kollar dirseklerden bükülmüş ve eller göğüsleri tutmaktadır. Giysinin altından vücut hareketleri seçilememektedir. Figürinin arka kısmı işlenmemiştir.

Tipolojik Benzerler: Karageorghis, 1998, s. 51, No: 119; Alexander, 1934, s. 126; Myres, 1914, s. 351, 2145,2166; Ammerman, 1991, s. 218, 222, Fig. 17, 19; Taşpınar ve Çekilmez, 2020, s. 49-52, Fig. 1-4.

Tarih: M.Ö. 560-550

Katalog No: 4 Levha No: 2 Resim: 7-8

Eserin Adı: Tanrıça Figürini

Müze Envanter No: 11.2.96

Bulunduğu Yer: ?

Müze Geliş Şekli ve Tarihi: Satın alma/23.12.1996

Ölçüler: Y. 4,6 cm, G. 5,1 cm.

Kil: Mika ve ince kum katkılı kırmızımsı sarı kil, 7,5YR 6/6-8. Yüzeyde beyaz astar izleri görülmektedir.

Korunma Durumu – Teknik ve İşçilik: Çift kalıptan içi boş olarak üretilmiştir. Figürinin sadece baş kısmı korunmuş biçimde ulaştırılmıştır. Yüzeyde aşınmalar görülmekte; bu neden dolayı detaylar net seçilememektedir.

Eserin Tanımı: Figürinin sadece baş kısmı korunmuş olup, yüzeyinde aşınmalar görülmekte bu da stilistik özelliklerinin belirlenmesini zorlaştırmaktadır. Yüz oval ve dolgun baş kısmı hafif sağa ve yukarıya doğru dönük olarak verilmiştir. Üst göz kapakları kalın bir şekilde verilmiş ve hafif oyulmuş göz bebeklerinin üstüne doğru gelmiş; bu da baygınlık ve dalgın bir ifade sağlamıştır. Yüzde Hellenistik Döneme özgü *pathetik* bir ifade yer almaktadır. Ağz kısmı kapalı ve yağlı bir çene ile betimlenmektedir. Alnın ortasından ikiye ayrılan saçlar dalgalı bir şekilde arkaya doğru uzanmaktadır. Saçların iki yana doğru taranması ile birlikte alına üçgen, küçük ve dar bir alana oluşturmuştur. Kulaklar saçların altında görülmemektedir. Başında bir *stephane* bulunmaktadır.

Tipolojik Benzerler: İnan–Rosenbaum 1966, Pl. XXXIV, Fig. 3-4; Vermeule 1968, s. 277 vd, Fig. 147; Kleiner 1992, s. 270 vd.; Dinç, 2015, s. 58, Kat. Nr.: 21.

Tarih: M.S. 160-180

Hakem Değerlendirmesi: Dış bağımsız.

Çıkar Çatışması: Yazar, çıkar çatışması bildirmemiştir.

Finansal Destek: Yazar, bu çalışma için finansal destek almadığını beyan etmiştir.

Peer-review: Externally peer-reviewed.

Conflict of Interest: The author have no conflicts of interest to declare.

Financial Disclosure: The author declared that this study has received no financial support.

Kaynaklar

- Alexander, C. (1934). A Greek Terracotta Statuette. *The Metropolitan Museum of Art Bulletin*, 29(7), 126. [Crossref]
- Ammerman, R. M. (1991). The Naked Standing Goddess: A Group of Archaic Terracotta Figurines from Paestum. *American Journal of Archaeology*, 95(2), 203-230. [Crossref]
- Ammerman, R. M. (2007). Children at Risk: Votive Terracottas and the Welfare of Infants at Paestum". *Hesperia Supplements*, 41, 131-151.
- Budin, S. L. (2010). A New Look at the Mavrospelio Kourotrophos. *Aegean Archaeology*, 9, 91-103.
- Bulba, M. (2019). Kaunos Demeter Kutsal Alanı: Terakota Buluntular. *Cedrus*, VII, 123-167. [Crossref]
- Çekilmez, M. (2015). "Hyllarima'dan Bir Grup Figürin". *OLBA*, XXIII, s. 371-395.
- Çevirici Coşkun, F. (2010). Adana, Mersin ve Silifke Müzelerinde Bulunan Kourorophos Figürinleri. 4. *Uluslararası Eskişehir Pişmiş Toprak Sempozyumu 25-27 Haziran 2010*. Tepebaşı Belediyesi, 181-197.
- Dinç, M. (2015). Manisa Müzesi'ndeki Hellenistik-Roma Dönemi Heykeller. (ed. S. Durugönül). *Manisa Müzesi Heykeltraşlık Eserleri*. Mersin Üniversitesi KAAM Yayınları, 3, 27-96.
- Firat, M. (2009). İzmir Arkeoloji Müzesi'nden Bir Grup Terracotta Figürin. *Colloquium Anatolicum*, VIII, s. 171-198.
- French, E. (1971). The Development of Mycenaean Terracotta Figurines. *The Annual of the British School at Athens*, 66, 101-187. [Crossref]
- Hadzisteliou-Price, T. (1978). *Cults and Representations of the Greek Nursing Deities*. Brill.
- Hatzopoulos, M. (2004). La Formation Militaire Dans les Gymnases Hellénistiques. (ed. D. Kah, P. Scholtz). *In Das Hellenistische Gymnasion*. Akademie Verlag, 91-96. [Crossref]
- Işın, G. (2007). *Patara Terrakotaları Hellenistik ve Erken Roma Dönemleri*. Ege Yayınları.
- İnan, J., & Rosenbaum, E. (1966). *Roman and Early Byzantine Portrait Sculpture in Asia Minor I*. The Oxford University Press.
- Kansu, Ş. A. (1946). İnsanlığın Kaynakları ve İlk Medeniyetler. Türk Tarih Kurumu.
- Kaplan, D. (2009). Çanakkale Arkeoloji Müzesi Frank Calvert Koleksiyonu Terrakotta Figürinleri. (Doktora Tezi), Ankara Üniversitesi Sosyal Bilimler Enstitüsü.
- Karageorghis, V. (1998). *The Coroplastic Art of Ancient Cyprus: The Cypro-Archaic Period Small Female Figurines*. A.G. Leventis Foundation, 5/119.
- Kennell, N. (2004). The Greek Ephebate in The Roman Period. *International Journal of The History of Sport*, 26(2), 323-342. [Crossref]
- Kleiner, G. (1984). Tanagrafiguren: Untersuchungen zur Hellenistischen Kunst und Geschichte. *Jahrbuch des Deutschen Archäologischen Instituts* 15. Georg Reimer.
- Kleiner, D. E. E. (1992). *Roman Sculpture*. Yale University Press. [Crossref]
- Myres, J. L. (1914). *Handbook of The Cesnola Collection of Antiquities from Cyprus*. The Metropolitan Museum of Art, No: 2147, 350.
- Özbay, A. (2019). Kadın Figürinleri. (ed. G. Coşkun), *Afyonkarahisar Müzesi Terrakotta Figürinleri*. Bilgin Kültür Sanat Yayıncılık, 56-76.
- Özgan, R. (1995). Die Griechischen und Römischen Skulpturen aus Tralleis, Forschungsstelle Asia Minor im Seminar für Alte Geschichte der Westfälischen Wilhelms-Universität Münster. AMS, Dr. Rudolf Habelt Verlag, 15.
- Özgan, R. (2013). *Roma Portre Sanatı II*. Ege Yayınları.
- Özgan, R. (2018). *Hellenistik Devir Heykeltraşlığı III*. Arkeoloji ve Sanat Yayınları.
- Papageorgiou, I. (2005). Eine reitende Kourotrophos-Göttin geometrischer Zeit im Benaki-Museum. *AM*, 120, 1-38.
- Pedrucci, G. (2020). Kourotrophia and Mothering Figures: Conceiving and Raising an Infant as a Collective Process in the Greek, Etruscan, and Roman Worlds. Some Religious Evidences in Narratives and Art. *Open Theology*, 6, 145-166. [Crossref]
- Pisani, M. (2006). The Collection of Terracotta Figurines in the British School at Athens. *The Annual of the British School at Athens*, 101, 269-368. [Crossref]
- Saraçoğlu, A. (2004). Aydın Müzesi'nden Bir Grup Portre Üzerine Gözlemler. *OLBA*, X, 185-211.
- Smith, R. R. R. (2002). *Hellenistik Heykel*. Homer Yayınları.
- Taşpınar, P., & Çekilmez, M. (2020). Kyme Doğu Nekropolü (Habaş Kurtarma Kazısı 2010 Yılı) Arkaik Dönem Figürinleri. *Lycus Dergisi*, 1, 45-68.
- Thompson, D. B. (1963). A Clay Model of an Ephebe. *Hesperia: The Journal of The American School of Classical Studies at Athens*, 32/1, 88-90. [Crossref]
- Topçu, Y. S. (2010). *Oylum Höyük Terrakotta Figürinleri*. (Yüksek Lisans Tezi), Erzurum.
- Vermeule, C. C. (1968). *Roman Imperial Art in Greece and Asia Minor*. Harvard University Press. [Crossref]
- Yıldız, V., & Şakar, G. (2017). Akhisar Arkeoloji Müzesi'nden Bir Grup Pişmiş Toprak Figürin. *MCBÜ*, 15(1), 397-430. [Crossref]