

KAPADOKYA ARAŐTIRMALARI

İNSAN, DOĐA VE KÜLTÜR

Editör
Ali İmamođlu



KAPADOKYA ARAŐTIRMALARI

İnsan, Doęa ve Kùltür

Editör:
Doç. Dr. Ali İMAMOęLU



Kapadokya Arařtırmaları/İnsan, Doęa ve Kùltür

LİTERATURK
academia 353
İnceleme-Arařtırma 331

Bu kitap ve kitabın özgün özellikleri tamamen Nüve Kùltür Merkezi'ne aittir. Hiçbir şekilde taktit edilemez. Yayinevinin izni olmadan kısmen ya da tamamen kopyalanamaz, çoęaltılamaz. Nüve Kùltür Merkezi hukukî sorumluluk ve takibat hakkını saklı tutar.

Aralık 2021

Yayinevi Editörleri: **Salih TİRYAKİ - Emre Vadi BALCI**
Genel Yayın Yönetmeni: **İsmail ÇALIŞKAN**

ISBN 978-625-7606-33-2

T.C.
Kùltür ve Turizm Bakanlığı
Yayıncı Sertifika No: 16195

Kapak Tasarım: 
Baskı Öncesi Hazırlık: **Mehmet ATEŞ**
meh_ates@hotmail.com

Baskı & Cilt: **Bulut Dijital Matbaa San. Tic. Ltd. Şti.**
Musalla Bağları Mh. İnciköy Sk. No. 1/A Selçuklu/KONYA
KTBS No: 48120 - Basım Tarihi: **ARALIK 2021**

KÜTÜPHANE BİLGİ KARTI
- Cataloging in Publication Data (CIP) -

İMAMOĞLU, Ali
Kapadokya Arařtırmaları/İnsan, Doęa ve Kùltür

ANAHTAR KAVRAMLAR

1. Kapadokya Arařtırmaları, 2. İnsan, 3. Doęa, 4. Kùltür
- key concepts -
1. Cappadocia Studies, 2. Human, 3. Nature, 4. Culture



"LITERATURK", Nüve Kùltür Merkezi kuruluşudur.
www.literaturkacademia.com

   / Nkmliteraturk

M. Muzaffer Cad. Rampalı Çarşı Alt Kat No: 35-36-41
Meram / KONYA Tel: 0.332.352 23 03 Fax: 0.332.342 42 96

Ул. М. Музаффер, рынок Рампалы, нижний этаж № 35-36-41
Мерам, КОНЬЯ, тел.: +90 332 352 23 03,
факс: +90 332 342 42 96

Daęıtım: **EMEK KİTAP**
Akçaburgaz Mah. 3137. Sk. Ali Rıza Güvener İş Merkezi No: 28
Esenyurt / İSTANBUL
www.emekkitap.com - Telefaks +90 212 671 68 10
Дистрибутор: **EMEK KİTAP**
Район Акчабургаз, ул. Али Рыза 3137, бизнес центр «Гювener» № 28,
Эсеньюрт / СТАМБУЛ
www.emekkitap.com – Телефакс: +90 212 671 68 10

ORTA ASYA TEMSİLCİLİĞİ:
Mikrareyon Kok Jar/23 Bishkek / KYRGYSZTAN
Tel: +996 700 13 50 00 - Telefaks: +996 552 13 50 00
ОФИС В ЦЕНТРАЛЬНОЙ АЗИИ:
Микрорайон Кок Жар/23 Бишкек / КЫРГЫЗСТАН
Тел.: +996 700 13 50 00 – Телефакс: +996 552 13 50 00

KAPADOKYA ARAŐTIRMALARI

İnsan, Doęa ve Kltr

Editr:
Doç. Dr. Ali İMAMOęLU



9. BÖLÜM

GÜLŞEHİR SOSYAL BİLİMLER MESLEK YÜKSEKOKULUNU TERCİH EDEN ÖĞRENCİLERİN İKAMET ETTİKLERİ İLLERİN CBS İLE MEKÂNSAL ANALİZİ

Öğr. Gör. Müjdet GÜNGÖR

Giriş	139
Yöntem	142
Bulgular.....	143
Sonuç ve Öneriler	150
Kaynakça.....	151

10. BÖLÜM

NEVŞEHİR MÜZE MÜDÜRLÜĞÜ'NE BAĞLI BİRİMLERİN (MÜZELERİN) ZİYARETÇİ POTANSİYELİ VE MEKÂNSAL DAĞILIMININ BELİRLENMESİ

Yeliz CÖMEZ - Ayşe KARİPÇİN

Doç. Dr. Şenay GÜNGÖR - Aşlı DENİZ ADIGÜZEL

Giriş	153
Çalışma Alanı ve Sınırları.....	155
Materyal ve Metot.....	156
Bulgular.....	157
Nevşehir Müze Müdürlüğüne Bağlı Birimlerin Mekânsal Dağılımı ve Yoğunluğu	157
Sonuç	170
Kaynakça.....	171

11. BÖLÜM

KAYSERİ İLİNDE WIND CHILL İNDEKSİNE GÖRE KONFOR ALANLARININ BELİRLENMESİ

Tuğrul AVCI

Giriş	175
Materyal ve Metod	178
Sonuç	187
Kaynakça.....	188

10. BÖLÜM

NEVŞEHİR MÜZE MÜDÜRLÜĞÜ'NE BAĞLI BİRİMLERİN (MÜZELERİN) ZİYARETÇİ POTANSİYELİ VE MEKÂNSAL DAĞILIMININ BELİRLENMESİ*

Yeliz CÖMEZ**
Ayşe KARİPÇİN***
Doç. Dr. Şenay GÜNGÖR****
Ash DENİZ ADIGÜZEL*****

Giriş

Müzeler özellikle kültürel anlamda tarihi yansıtan en önemli unsurlardan biridir ve turizm ile karşılıklı etkileşim içerisindedir. Bugün müze turizmi tarihi değerlerimize ayna tutan ve bu değerleri içselleştirmemizi sağlayan alternatif turizm türlerinin en önemli elemanı konumundadır. Turistlerin destinasyonları bir bütün olarak ele alındığında, kültürel mirasın sergilenmesi açısından müzeler bu destinasyonların cazibe merkezleri arasında yer almaktadır. Ülkemizin müze ve müzecilikle olan tarihi ilişkisi, yakın bir döneme dayanmakla birlikte, tarihimizi ve kültürel mirasımızı koruma amacıyla çağdaş bir kuruluş olarak ortaya çıkmıştır (Özkasım ve Ögel, 2005). Kültürel turizm kapsamında değerlendirilen müze turizminin, yıllık ortalama aldığı turist sayısının yaklaşık %25'i kadarı yabancı turistlerden oluştuğu verisi doğrultusunda bu anlamda zengin bir mirasa sahip olan Türkiye'nin turizm sektörü içerisinde çok küçük bir paya sahip olduğu görülmektedir (Kervankıran ve Eryılmaz, 2015). Dünya'nın çeşitli medeniyetlerine ev sahipliği yapmış olan Türkiye'de başta İstanbul olmak üzere

* TÜBİTAK Bilim İnsanı Destek Programları Başkanlığı tarafından yürütülen 2209-A Üniversite Öğrencileri Araştırma Projeleri Destekleme Programı tarafından desteklenen 1919B011903571 başvuru numaralı "Nevşehir Kentinde Müzelerin Mekânsal Dağılımı ve Ziyaretçi Potansiyelini Belirleme Üzerine Bir Araştırma" başlıklı projenin genişletilmiş halidir.

** Nevşehir Hacı Bektaş Veli Üniversitesi.

*** Nevşehir Hacı Bektaş Veli Üniversitesi.

**** Nevşehir Hacı Bektaş Veli Üniversitesi.

***** Nevşehir Hacı Bektaş Veli Üniversitesi.

re Konya, Nevşehir, İzmir, Antalya ve Denizli illeri dışında müze ziyaretçi sayısı azdır (Gül ve Gül, 2017). Medeniyetlerin en önemli kesişim noktası olmasıyla uluslararası boyutta öne çıkan Türkiye'nin bu iddiasını destekleyecek unsurlarından biri olan müzelerin tarihte bahsi geçen ulusların mirasının bir kısmına ev sahipliği yapması ve koruyup sergilemesi dolayısıyla ülkemiz sektör içerisinde kendine önemli bir rekabet ortamı oluşturmuş ve ülke turizmi açısından olumlu bir gelişme sağlamıştır (Kervankıran, 2014). Müzelerin önem kazanması ve daha fazla ziyaret edilmesi için müzelerde verilen hizmetler oldukça önemlidir. Müze bakımından oldukça zengin olan ülkemizde bölge bazında düşünürsek Kapadokya oldukça ilginç müzeleriyle dikkat çekmektedir. Nevşehir, Kapadokya Bölgesi'ndeki bu ilginç müzelere ev sahipliği yapan birinci il niteliğindedir. Kiliseleri, birçok önemli medeniyete ev sahipliği yapmış yeraltı şehirleri ve görülmeye değer açık hava müzeleriyle her yıl birçok ülkeden binlerce ziyaretçiyi bünyesinde barındırmaktadır. Nevşehir'de benzer özelliğe sahip birçok müze statüsü içinde yer alan kilise, yeraltı şehri ve açık hava müzesi bulunmaktadır. Peribacalarının en güzel örneklerinin bölgede yer alması açık hava müzelerinin başta olmak üzere birçok müzenin turistik ve jeomorfolojik önemini de arttırmaktadır (İmamoğlu, 2019). Ne yazık ki günümüzde sınıflandırma anlamında benzer türlerden oluşan fakat farklı kültürel yapılara sahip çok sayıda müzelerin ziyaretçi sayıları birbirinden oldukça farklılık göstermektedir. Daha geniş bir ifadeyle görülmeye değer tarihi dokuları içerisinde barındıran yeraltı şehri müzeleri bulunmasına rağmen farklı nedenlerden dolayı yerli ve yabancı turistler bu müzelerden sadece belirli birkaçını tercih etmektedir. Örneğin; Nevşehir'de Kültür ve Turizm Müdürlüğü'ne bağlı olmak üzere Kaymaklı, Derinkuyu, Özkonak, Mazı ve Tatların olmak üzere 5 tane yeraltı şehri vardır. Kapadokya'nın en çok ziyaret edilen iki durağı Kaymaklı ve Derinkuyu, geçmiş dönemin belirgin ipuçlarını vermesi ve büyüklükleri açısından bölgenin en önemli iki yeraltı şehridir. Mazı Yeraltı Şehri'nin dört ayrı girişi bulunmaktadır. Tatların ise depo-erzak odaları ve foseptik çukuru ile dikkat çekmektedir. Buna karşın Nevşehir Müze Müdürlüğü'nden alınan 10 yıllık ziyaretçi verileri doğrultusunda yadsınamaz farklılıklar olduğu gözlemlenmektedir. Bu bağlamda çalışmanın temel amaçları içerisinde, bu yeraltı şehirleri müzelerinin farklı tarihi dokulara sahip olmasına rağmen belirli bir müzede yoğunluğun artmasının nedenleri üzerinde durulmuş, diğer yeraltı şehirlerinin de ziyaretçi sayısını arttırmaya yönelik önerilerde bulunulmuştur.

Başka bir örnekle açıklamak gerekirse bir diğer müzeler arası ziyaretçi potansiyelindeki farklılık Nevşehir'de bulunan açık hava müzelerinde dikkat

ekmektedir. İnsanlık tarihi boyunca farklı medeniyetlere ev sahiplięi yapmıř, zellikle tarihi dnemlerin mimarisini anlamamızı saęlayan, aık havadan etkilenmeyecek eserlerin ve yapıların sergilendięi bir blgede kurulan st aık alanlar, aık hava mzesi olarak kabul edilmektedir. Nevřehir'de, Nevřehir Mze Mdrlęne baęlı Greme, Zelve ve Aıksaray olmak zere 3 farklı aık hava mzesi bulunmaktadır. Ne yazık ki bu mzelerin ziyareti sayıları arasında da ciddi farklılık grlmektedir. Daha aık bir ifade ile, Greme Aık Hava Mze'si, Zelve ve Aıksaray Aık Hava Mzesi'nden daha fazla ziyareti almaktadır. Bu durumun sebeplerinin arařtırılması ve insanların dięer aık hava mzeleri zerinde de yoęunlařmasının saęlanması alıřmanın dięer bir ana temasını oluřturmaktadır. nk coęrafya biliminin gereęi olarak insanların orada bulunan farklı peyzaj alanlarını, yapı tařlarını, yerleřmeleri ve kltrleri keřfetmeleri, teknoloji haricinde sosyalleřmenin gerekleřebileceęi, kltrel deęerlerin yerinde tecrbe edilerek gzlemlenebileceęi dřnlmektedir.

Bu baęlamda turistlerin ilgisinin sadece belirli mzeler etrafında toplanması iin dięer mzelerin daha grnr hale getirilmesi gerektięi dřnlmektedir. Bunun iin mzelerin bulunduęu evrenin turizm faaliyetinin getirdięi ihtiyalara (barınma, beslenme, ulařım, gvenlik, farkındalık vb.) ynelik bakım, imar veya onarım alıřmaları yapılması, mzelerin acente řirketleri tarafından tur programlarına dahil edilmesi, arz-talep iliřkisi ierisinde farklı turistik ekiciliklerin eřitlendirilmesi ve mze tanıtım alıřmalarının yapılması gerekmektedir.

alıřma Alanı ve Sınırları

Nevřehir ili 38°62' kuzey enlemleri, 34°71' doęu boylamları arasında yer alan zellikle turizm anlamında İ Anadolu blgesinin en gzde řehirlerinden biridir. Kuzeyde Yozgat, kuzeybatıda Kırřehir, gney batıda Aksaray, gneyde Nięde ve doęuda Kayseri olmak zere İ Anadolu'nun neredeyse orta noktası durumundadır (řekil 1). Bu duruma ek olarak Kapadokya blgesinin de merkezi konumunda olması dolayısıyla dikkat ekmektedir. Hem doęal turistik kaynaklara (peribacaları, eřitli trde vadileri, Kızılırmak nehri vb.), hem de deęiřen turizm algısına baęlı olarak beřeri anlamda turizm kaynaklarına ve turistik rn eřitlilięine (kaya oyma yapılar, kltrel faaliyetler, mlekcilik, sıcaık hava balonu, ATV turları, fotoęrafılık, atılık vb.) sahip olması, oryantiring gibi farklı spor etkinliklerine uygunluęu (İmamoęlu vd., 2018) vadilerin rekreatif olarakta kullanıma ok uygun olması (İmamoęlu vd., 2014; İslamoęlu vd., 2014) gibi sebeplerle řehir yerli ve yabancı turist aısından olduka hareketlilik gstermektedir (Gngr, 2018).



Şekil 1. Çalışma alanı lokasyon haritası.

Materyal ve Metot

Bu çalışmanın ana materyalini, Kültür Varlıkları ve Müzeler Genel Müdürlüğü'ne bağlı Nevşehir Müze Müdürlüğünden alından 13 birimin (müzenin) verileri oluşturmaktadır. Elde edilen veriler ile ziyaretçi sayılarının karşılaştırılması ve mevcut durumun ortaya konulması hedeflenmiştir. Aynı zamanda bu birimlerin ziyaretçi sayılarındaki farklılığın nedenlerinin araştırılması, bu farkı kapatmak adına çözüm önerilerinde bulunulması ve müzelerin dağılış haritasının yapılması amaçlanmaktadır. Bu amaç doğrultusunda nitel araştırma yöntemlerinden yerinde gözlem, derinlemesine ikili görüşme ve literatür taraması yapılmıştır. Teknolojik gelişmeler ve buna bağlı olarak geliştirilen yazılım ve programlar sorunların belirlenmesinde, analiz edilmesinde ve çözüm üretilmesinde kolaylık sağlamıştır. Coğrafi bilgi sistemlerinin birçok alanda kullanılmasıyla mekânsal analiz yöntemleri ile çeşitli haritalar üretilmiştir. Bu haritalama ve analizler ile olayların sebep ve sonuçları ilişkilendirilmiştir (Güngör vd., 2021). Bu bağlamda GPS yardımı ile konum bilgisi alınan müzeler QGIS programı ile haritalandırılmıştır.

Çalıřma esnasında Nevřehir Mze Mdrlęne baęlı olan mevcut mzeler ayrı ayrı gzlemlenmiř, 2'si oęretim yesi, 3' oęrenci, 2'si mze personeli, 3' yerel halk olmak zere toplam 10 kiři ile derinlemesine grřme gerekleřtirilmiř ve mze ziyaretilerinden mevcut potansiyel hususunda alınan bilgiler doęrultusunda bir sonuca varılmaya alıřılmıřtır.

Bulgular

Nevřehir Mze Mdrlęne Baęlı Birimlerin Meknsal Daęılımı ve Yoęunluęu

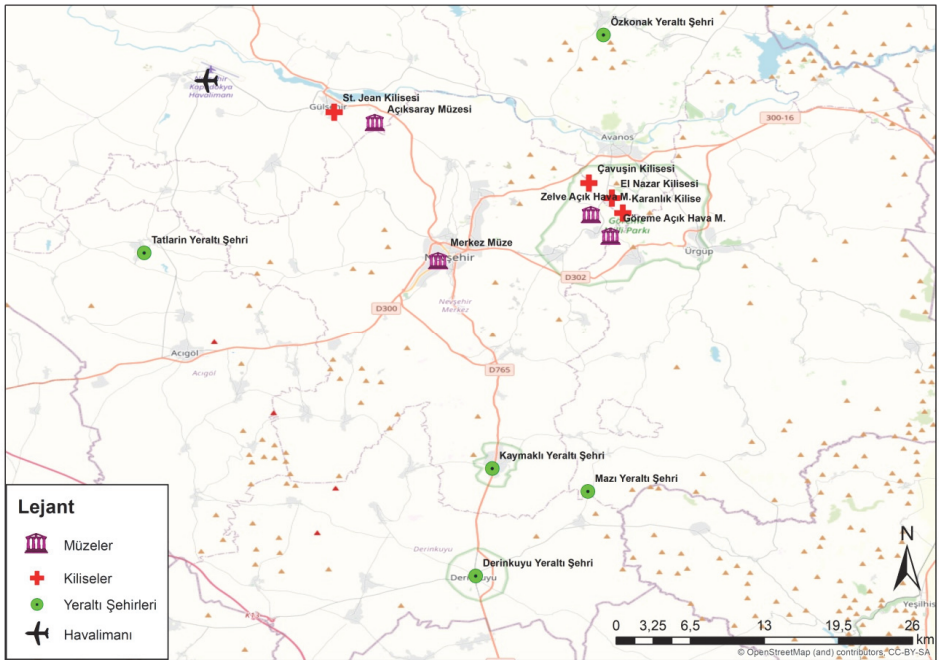
Çalıřma temel olarak  blmden oluřmaktadır. İlk olarak mzelerin 2009-2019 yılları arası ziyareti sayıları ve bu mzelerin konumları belirlenmiřtir. İkinci olarak yerinde gzlem ve ilgili kiřiler ile derinlemesine ikili grřme teknięi ile mevcut durum ortaya konulmuř ve ziyareti sayıları arasındaki farklılıęın nedenleri zerinde durulmuřtur. Son olarak toplumların kltrel deęerlerinin gelecek nesillere aktarıldıęı mzelerdeki bu farklılıkların sonucu olarak bazı geleneklerin yok olma tehlikesi ile karřı karřıya kalınmaması doęrultusunda czm nerilerinde bulunulmuřtur.

Bu baęlamda ilk ařamada 2009-2019 yani 10 yıllık sre zarfında Kltr Varlıkları ve Mzeler Genel Mdrlę'ne baęlı Nevřehir Mze Mdrlęnden alından 13 birimin (mzenin) ziyareti sayısı istatistik verileri temin edilmiřtir (Tablo 1). Bu veriler genel olarak deęerlendirildięinde aynı trdeki mze sınıflandırmasına dhil olan fakat gemiřle bugn arasında kpr olarak farklı kltrel deęerler barındıran mzelerin ziyareti sayılarının ok farklı daęılım gsterdięi ve belirli blgelerde bulunan mzelerde yoęunluęun arttıęı dięer blgelerde ise yoęunluęun azaldıęı grlmektedir (řekil 3). Buna baęlı olarak ziyareti sayısı fazla olan mzeler evresinde, turistik rn eřitlilięi, konaklama tesisleri, restaurant ve kafeler de yoęunlařmıřtır (řekil 4). Ayrıca GPS yardımı ile noktaları alınan mzelerin daęılıř haritası yapılmıřtır (řekil 2). Haritayı inceledięimizde ilk olarak avuřın Kilisesi, Zelve Aık Hava Mzesi, Karanlık Kilise ve Greme Aık hava Mzesi'nin belirli bir alanda yoęunlařtıęı, buna karřın Tatların Yeraltı řehri ve zkonak Yeraltı řehirlerinin dięer mzelere gre daha dıřarda kaldıęı grlmektedir.

Tablo 1. Nevşehir Müze Müdürlüğüne bağlı birimlerin (müzelerin) 2009-2019 yılları arası ziyaretçi sayıları.

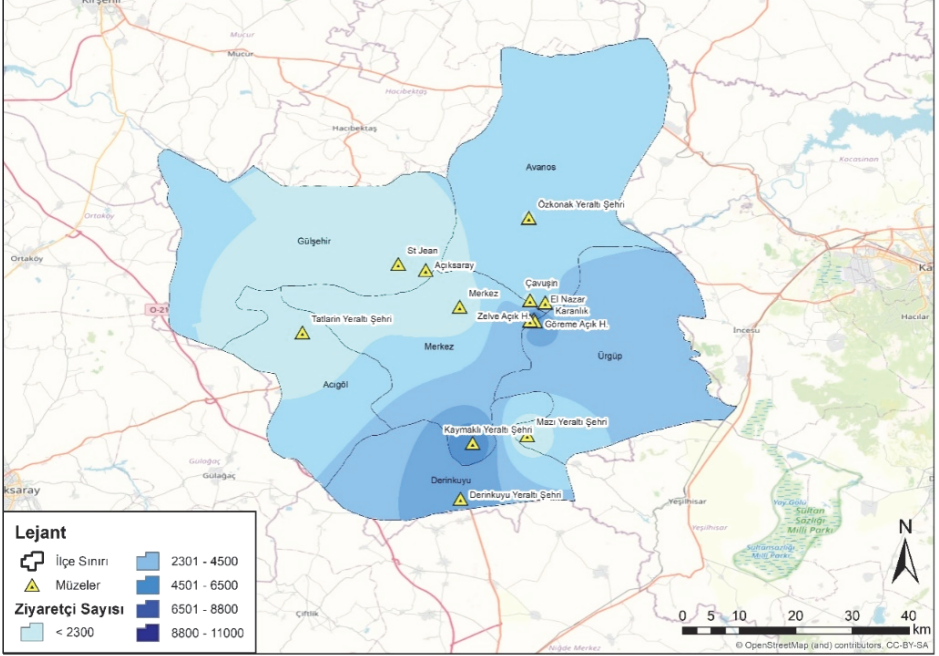
Müzeler	Açık Hava Müzeleri			Yer Altı Şehri Müzeleri					Diğer Müzeler				
	Göreme	Zelve	Açıksaray	Kaymaklı	Derinkuyu	Özkonak	Mazi	Tatların	Karanlık	Çavuşin	Süfean	Elmazar	Merkez
2009	647305	118901	2228	359735	204372	50656		1600	63450	19161	3885	2000	2765
2010	833587	134438	2235	448522	270758	79937		2836	77250	23155	4675	3200	2943
2011	937499	126895	1359	427347	297858	56698		1641	104125	24995	4035	7877	2068
2012	960072	122847	3968	473624	318239	74323		5581	121712	27442	9900	8608	5101
2013	980390	113828	6756	453418	339863	82280		7205	144902	32439	12726	6715	9935
2014	1080763	114880	18910	466228	420690	96918		8349	166063	24847	13038	6170	6616
2015	979672	103087	12521	413265	421615	87003	6205	5681	128580	27556	10238	6169	5945
2016	510115	96570	10136	43115	285885	53282	8370	6509	58120	31685	7816	6272	5273
2017	688989	102165	10471	318030	299282	79393	15579	6611	59091	31129	12989	7914	6414
2018	1101016	112848	11825	532388	375554	136786	28513	8296	117102	1493	15524	9646	8626
2019	933495	97812	6533	425371	316911	136567	8662	4413	67246	48442	7129	6705	7352
Toplam	11359129	1603286	93206	5343649	4201819	1071060	67329	61499	1272903	292350	112416	74781	6632

Kaynak: Nevşehir Müze Müdürlüğü, 2021.

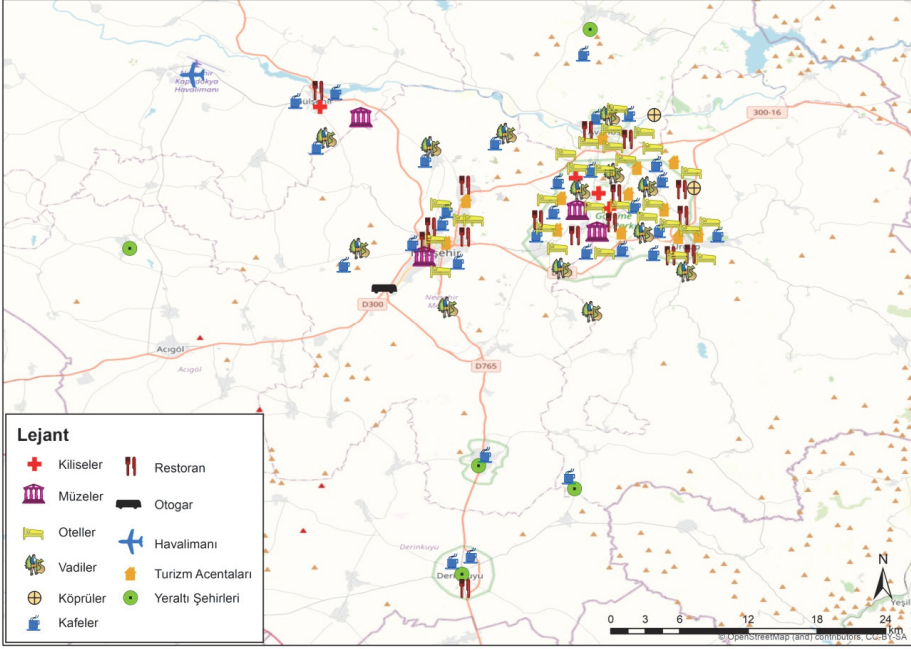


Şekil 2. Nevşehir Müze Müdürlüğü'ne bağlı birimlerin dağılışı haritası.

Bařka bir ifadeyle Nevřehir Mze Mdrlę'ne baęlı birimlerin ziyaretçi sayılarına gre oluřturulan yoęunluk haritasına bakıldıęında en fazla ziyaretçi yoęunluęunun Greme Aık Hava Mzesi, Kaymaklı Yeraltı řehri ve Derinkuyu Yeraltı řehrinde olduęu grlmektedir. Buna karřın Tatların Yeraltı řehri, zkonak Yeraltı řehri, Mazı Yeraltı řehri ve Aıksaray Aık Hava Mzesinin dięer mzelere gre daha az yoęunluęa sahip olduęu grlmektedir.



řekil 3. Nevřehir Mze Mdrlęne baęlı birimlerin ziyaretçi yoęunluęunu gsteren harita.



Şekil 4. Nevşehir’de bulunan farklı turistik çekicilikler ile Nevşehir Müze Müdürlüğüne bağlı birimlerin dağılışı haritası.

Nevşehir Müze Müdürlüğüne bağlı bu 13 birimin genel özellikleri ve mevcut durumları araştırmacıların ziyaret sırasına göre değerlendirilecek olursa; Antik adı Zoropassos olan Açıksaray ören yeri, Gülşehir’in 4 km doğusunda bulunmaktadır. Kayaların oyularak açılmış olduğu bu Bizans yerleşimi, günümüzde 1. derecede arkeolojik ve doğal sit alanı içinde kalmaktadır (Öztürk, 2011). Büyük salonlardan oluşan süslemeli cepheleri ve at yetiştiriciliğine dair izler bırakan at ahırları ile öne çıkan Açıksaray Açık Hava Müzesi, bugün Gülşehir ilçesinin turistik markası haline gelmiştir (Foto 1). Açıksaray’ın kesin işlevi ve tarihine işaret edecek günümüze ulaşmış yazılı bir belge bulunmamaktadır. Kültür ve inanç turizminin temsilcileri arasında yer alan Açıksaray, 19. yüzyılın sonunda, araştırmacıların ilk defa dikkatini çektiğinde, bir manastır yerleşimi olarak tanımlanmıştır (Arslan ve Şikoğlu, 2017). “Ancak, son yıllardaki bölge üzerine yapılan çalışmalarda ki farklılaşmaya paralel olarak Açıksaray’ın işlevi de yeniden gözden geçirilmiştir; bazı araştırmacılar tarafından Açıksaray artık seküler bir yerleşim olarak önerilmektedir ve bir yandan buradaki komplekslerde kiliselere nadiren rastlanması, diğer yandan askeri yollara yakınlığı Açıksaray’ın monastik ve seküler sorgulamalar için özellikle cazip hale getirmektedir” (Öztürk, 2011) (Foto 2). Açıksaray, 2019 yılı verilerinde toplam 6533 ziyaretçi sayısı ile açık hava müzeleri adı altında en az ziyaretçi alan müze konumundadır

(Tablo 1). Ziyaretçi sayısının bu kadar az olmasındaki etkenler yapılan grřmeler sonucunda tanıtım eksiklięi, ulařım yetersizlięi, insanların temel ihtiyalarını giderebileceęi tesis eksiklięi olarak belirlenmiřtir.

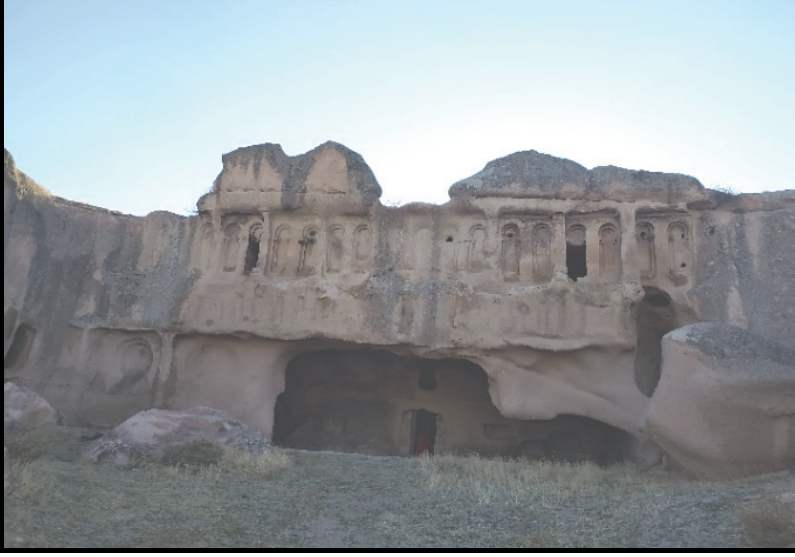


Foto 1. Aksaray Aık Hava Mzesi'nden bir grnm.



Foto 2. Aksaray Aık Hava Mzesi'nde sslemeli yksek cephelerinden bir grnm.

Açıksaray, Göreme ve Zelve Açık Hava Müzelerine oranla turistler tarafından daha az ziyaret edilmektedir. Yapılan saha çalışması bunun en büyük nedenlerinden birinin ulaşım olduğunu göstermektedir. Şehrin çok dışında olmakla birlikte sadece belirli saatlerde ve belirli noktalardan ulaşımın sağlanabildiği, müzenin yeterince tanıtımının yapılmadığı, hatta birçok turist tarafından bilinmediği tespit edilmiştir. Bunlara ek olarak müzenin bulunduğu konumda farklı turizm çekiciliklerinin olmayışı da bu durum üzerinde etkili olmuştur.

Zelve Açık Hava Müzesi, Avanos ilçesinde bulunmakta ve Göreme-Avanos karayolundan 2 km içeride kalmaktadır. Zelve Ören Yeri, 4. yüzyıllarda ilk Hristiyanlara ev sahipliği yapmış 1950'lere kadar yaşamın aktif ve yoğun olarak sürdürüldüğü önemli bir değerdir. Peri bacalarının yoğun olarak görüldüğü Zelve 3 vadiden oluşan ve bünyesinde birçok kilise bulunduran bir ören yeridir (Foto 3). Hristiyanların ilk yerleşim yerlerinden biri olan, doğal ve kültürel birçok çekicilik barındıran Zelve, her yıl binlerce turist ağırlamaktadır (Güngör ve Meydan, 2014; Güngör, 2016). Yani Zelve, Kapadokya'ya gelen turistlerin durak noktalarındandır. Zelve, 2019 yılı verilerinde toplam 97812 ziyaretçi sayısı ile açık hava müzeleri adı altında ziyaretçi sıralamasında ikinci konumdadır.



Foto 3. Zelve Açık Hava Müzesi'nden görünümeler.

Zelve Açık Hava Müzesine ulaşım rahatlığı, turistlerin yoğun olarak tercih ettięi destinasyon noktalarının arasında yer almasını etkilemiştir. Aynı zamanda geçtiğimiz yıl müze özellięi kazanmış olan Paşabaęları Müze ve Ören yerine sadece 1 km uzaklıkta olması; farklı deęerlere sahip birçok kiliseyi içerisinde barındıran, mistik havası ile manzaralı kafe ve restoranları bulunan Çavuşin Köyü'ne ise sadece 4,5 km uzaklıkta olması bu alanı turistlerin gezilecek yerler listesine eklemelerini sağlamıştır (Şekil 3).

Açık hava müzeleri içerisinde yer alan ve en çok ziyaretçi sayısına sahip olan Göreme Açık Hava Müzesi, Göreme ilçesinin 2 kilometre doğusunda yer almaktadır (Umur, 2015). Milattan sonra 4. yüzyıldan 13. yüzyıla kadar manastır hayatının yaşandığı bu müzenin hemen hemen hernoğtasında kiliseler, yemekhaneler, oturma alanları ve şapeller bulunmaktadır. Kaya oymacılığı teknięinin yoğun olarak kullanıldığı Kapadokya Bölgesi'nde Göreme Açık Hava Müzesi en güzel örneklerden biridir ve manastır eğitim sisteminin başlatıldığı yer olarak bilinmektedir. Müzenin bir dięer dikkat çekici özellięi ise kiliselerindeki boyama teknikleridir (Freskler). İki tür boyama teknięinin kullanıldığı müzede işlenen konular Hristiyanlık inancının Büyük Kitabı içerisinde bulunan İncillerden esinlenerek Hz. İsa'nın hayatından alıntılar sergilemektedir. Karanlık Kilise, Azize Barbara Şapeli, Yılanlı Kilise, Elmalı Kilise, Çarıklı Kilise, Aziz Basil Kilisesi, Tokalı Kilise, Kızlar ve Erkekler Manastırı Göreme Açık Hava Müzesinde bulunmaktadır (Kapadokya Alan Başkanlığı, 2021). Müzenin bu kadar ziyaret ediliyor olmasındaki en büyük etken, manastır özellięine sahip olmasıdır. Dięer etkenlerin başında ise ziyaretçilerin temel ihtiyaçlarına yönelik tesis imkânın olması, ulaşım kolaylığı ve acentelerin Göreme Açık hava Müzesini tur programları arasına almaları ziyaretçi sayısını önemli derecede etkilemektedir (Şekil 3). Göreme, 2019 yılı verilerinde toplam 933495 ziyaretçi sayısı ile açık hava müzeleri arasında en çok ziyaretçi alan müze konumundadır.

Yeraltı şehri başlığı altındaki Tatların Yeraltı Şehri, literatürde aynı zamanda Kilise olarak da geçmektedir (Foto 4). Tatların Yeraltı Şehri ve Kilisesi, Nevşehir'in Acıgöl ilçesine 10 km uzaklıktaki Tatların köyünde bulunmaktadır. Tatların Yeraltı Şehri birkaç özellięi ile bölgedeki yeraltı şehirlerinden ayrılmaktadır. Bu özelliklerden birincisi, yeraltı şehrinin girişinin köyün tepesinde yer alan büyük kaya kütesinin üst kısmında bulunuyor olmasıdır. Bir başka önemli özellięi ise Tatların'de Kapadokya yeraltı şehirlerinde bulunmayan ya da görülmeyen tuvalet foseptik çukurunun var olması Tatların'ı özel kılmaktadır. 1975 yılında keşfedilen ve 1991 yılında ziyarete açılan Tatların; büyük mekânları, çok sayıda depo-erzak odaları ile de dikkat çekmektedir. Kentin tamamı henüz ka-

zılamadığı için kat sayısı ya da büyüklüğü hakkında kesin bir bilgi olmamakla birlikte kentin sadece iki katı ziyaret edilebilmektedir (Özalp Konyar, 2013: 244). Tatların, 2019 yılı verilerinde toplam 4413 ziyaretçi sayısı ile yeraltı şehirleri arasında en az ziyaret edilen müze konumundadır. Tatların'ın az ziyaret ediliyor olmasında acentelerin tur programlarına dâhil edilmemesinin önemli bir etkisi vardır. Diğer sebepler ise ulaşım zorluğu, tabela yetersizliği ve müzenin tanıtımının olmamasından kaynaklanmaktadır. Bunlara ek olarak bir yerde turizmin istenilen düzeyde gelişebilmesi için altyapı hizmetleri ve bölgenin sahip olduğu çekiciliklerin yeterli olması gerekmektedir. Ayrıca yerel halkın tepkilerinin de olumlu yönde gelişmesi önemlidir. Misafirperverlik ve konukseverlik özellikle geçimini tarım ve hayvancılıktan sağlayan bir köyde bulunan turistik mekân için çok değerlidir. Turistik bir mekânın beraberinde getireceği istihdam olanaklarına bağlı olarak ekonomik gelir sağlamayı hedefleyen yerel halk bunu davranışları ile sergileyebilmektedir. Bu açıdan turizmde eğitim önceliklidir. Aynı zamanda yerel halkın ziyaretçilerin ihtiyaçları doğrultusunda iletişim sağlayabilmek adına (yol tarifi, konaklama, beslenme vb. durumlar için) istekli davranışlar sergileyebilmeleri gerekmektedir. Bu açıdan bakıldığında Tatların Yeraltı Şehri'nin özellikle genç girişimciler açısından çok az nüfusa sahip olan Tatların Köyü'nde bulunması da buranın turist potansiyelini olumsuz etkilemektedir.



Foto 4. Tatların Yeraltı Şehrinden bir görünüm.

“Antik adı “Mataza” olan Mazı köyü, Ürgüp’ün 18 km güneyinde, Kaymaklı Yeraltı Şehri’nin ise 10 km doğusundadır. Dört katlı olduęu düşünölen yer altı şehrinin günümüzde sadece 2 katı gezilebilmektedir. Deęişik yerlerde 4 giriři tespit edilen şehrin asıl giriři düzensiz tařlardan örölü bir koridorladır. Kısa koridordaki iri sürgü taři, yeraltı şehrinin giriş çıkışını kontrol altına alınmasını sağlamaktadır. İç kısımdaki küçük oda sürgü taři ise rahat bir şekilde hareket etmesi için yapılmıştır. Yeraltı yerleşiminin geniş alanlarına yayılan ahırlar, dięerlerinden farksızdır. Ahırlardan kısa bir koridor vasıtasıyla yeraltı şehrinin kilisesine ulaşılır. Yine bu mekânın giriři de sürgü taři ile kapatılabilmektedir. Yeraltı şehri, göçmeler nedeniyle ziyaretçilerin can güvenlięi açısından 2003 tarihinden itibaren ziyarete kapatılmış, Temmuz 2015’te Çevre Düzenleme Projesi tamamlanarak tekrar ziyarete açılmıştır” (Nevşehir Müze Müdürlüęü, 2021).

Mazı, 2019 yılı verilerinde toplam 8662 ziyaretçi sayısı ile Tatların’dan sonra en az ziyaretçi alan müze konumundadır. Bu durumun sebepleri arasında ulaşım zorluęu, çoęu kiři tarafından bilinmiyor olması ve müzenin uzun yıllar boyunca tadilatla kalması gösterilebilir. Aynı zamanda Tatların gibi Mazı köyünde de genç nüfus oranının az olması olumsuz bir etkidir.

Yeraltı şehirleri arasında benzer özelliklere sahip olmasına rağmen Kaymaklı ve Derinkuyu yeraltı şehirlerine oranla az ziyaret edilen bir dięer müze de Özkonak Yeraltı Şehri’dir. Özkonak Yeraltı Şehri, Avanos’un Gülşehir istikametinden 12 km kuzeyinde kalmaktadır. Maęara turizmi adı altında düzenlenen ve ekoturizm faaliyetlerinin sürdüröldüęü Özkonak Yeraltı Şehri (Gök ve Özkoç, 2020), 1972 yılında cami müezzini Latif Acar tarafından, kendi bahçesinde çalışırken keşfedilmiştir. Yeraltı şehrinin temizleme çalışmaları Özkonak Belediyesi tarafından yaptırılıp 1973 yılında turizmin hizmetine sunulmuştur. Müzenin korumasını 1990 yılına kadar Latif Acar üstlenmiştir. Yeraltı şehrine gelen yerli ve yabancı ziyaretçi sayısı büyük çapta artmış ve Müze Müdürlüęü’nün kontrolü altına alınmıştır. Özkonak Yeraltı Şehri 4 katlı olup civar köylerdeki evlerin altına doęru devam etmektedir (Foto 5). Fakat yeraltı şehirlerini birbirine bağlayan tünellerin çoęu kum yığınlarıyla dolmuş ve kapanmıştır. Özkonak Yeraltı Şehri’nde dięer yeraltı şehirlerinden farklı olarak, iletiřimi sağlamak için katlar arasına uzun ve dar delikler inşa edilmiştir. Özkonak Yeraltı Şehri, Avanos ilçesine 12 km uzaklıkta olduęu için ulaşım sıkıntısı yaşanmaktadır. Bununla birlikte müzeye gidilen yol üzerinde bulunan Özkonak Yeraltı Şehri yazan tabelaların normalden çok daha küçük boyutta olması ulaşımı daha da zorlařmaktadır. Bu da ziyaret sayısını oldukça etkilemektedir. Aynı zamanda her ne kadar acenteler tarafından düzenlenen tur programları arasında yer alsada yeterince tanıtımının olmamasından dolayı bireysel ziyaretlerde daha

fazla tercih edilmemektedir. 2019 yılı verilerine göre Özkonak Yeraltı Şehrinin ziyaretçi sayısı 136567'dir.



Foto 5. Özkonak Yeraltı Şehri'nden bir görünüm.

Yeraltı şehirleri arasında Derinkuyu ve Kaymaklı en çok ziyaret edilen müzelerdir. Derinkuyu Yeraltı Şehri, Nevşehir'in Derinkuyu ilçesinde bulunmaktadır. Antik adı ile Melogobia şehrinin tarihi hakkında çok kesin bir bilgi bulunmamakla birlikte, Protohitit, Hitit, Roma ve Bizans dönemlerinde kullanıldığı belirtilmektedir (Okuyucu, 2007). Şehrin toplam kat sayısı tam olarak bilinmemekle birlikte 8 katı ziyaretçilere açık durumdadır.

Derinkuyu Yeraltı Şehri özellikle halk için savunma amaçlı kullanımının dışında sosyalleşme ve üretimin yapıldığı da şehrin yapısı dolayısıyla anlaşılabilir. Öyle ki yeraltı şehri günlük yaşamı devam ettirebilecek havalandırma bacası, su kuyusu, ahır, kiler, yemekhane, kilise, şırhane vb. yapılara sahiptir. Yeraltı şehrindeki katlar bir düzen halinde üst üste değildir ve katlar arası (örneğin 1. ve 4. kat) geçiş dar koridorlar ile sağlanabilmektedir. Nevşehir'de bulunan diğer yeraltı şehirlerine göre daha dar ve alçak yapıda olan Derinkuyu Yeraltı Şehrinin ilk katı ahır, şaraphane, misyoner okulu ve vaftizhane olarak kullanılmaktadır (Okuyucu, 2007). Özellikle kış aylarında hayvanların ısısından yararlanabilmek adına ve şarap yapımında fermantasyonun gerçekleşebilmesi için belirli bir ısı gerekmektedir. Bu ısyı ilk kattan gelen hayvanların sıcaklıklarından elde etmektedirler. Aynı zamanda dar geçişler olduğu için hayvanları alt katlara indirmek zordur. Derinliği yaklaşık 85 m olan Derinkuyu Yeraltı Şehrinde yeryüzü ile bağlantısı bulunan 55 m derinliğindeki havalandırma bacası, aynı zamanda su kuyusu olarak da kullanılmaktadır ve en alt kata kadar uzanan kuyulardan her katın yararlanamadığı, ayrıca istila anında zehirlenmeyi önlemek adına bazı kuyuların ağzının yeryüzü ile bağlantısız hale getirildiği düşünülmektedir (Nevşehir Müze Müdürlüğü, 2021).

Nevřehir'e sadece 30 km uzaklıkta olması, řehirlerarası ulařım gzergâhında bulunması, her saat bařı Nevřehir ve Nięde řehir merkezlerine ulařımın saęlanabilmesi dolayısıyla gelen ziyaretçilerin vazgeçilmez destinasyon merkezi haline gelmiřtir. Sahip olduęu özellikler ile popler olması ziyaret sayısını artıran en önemli etkidir. Kapadokya bölgesinde haber, belgesel, fotoęraf, kitap ve dergilere konu olan mekânlardan biri olması neredeyse her kesimden insanın alan hakkında bilgi sahibi olmasını saęlamıřtır. 2019 yılı verilerine gre 316911 ziyaretçi sayısıylayalıtı řehirleri arasında en çok ziyaret edilen ikinci mze konumundadır.

Son olarak yalıtı řehirleri arasında en çok ziyaret edilen Kaymaklı Yalıtı řehri, Nevřehir'e 20 km uzaklıkta bulunan Kaymaklı kasabasında yer almaktadır. Miras listesinde adı geçen ve tfn yerin altına doęru oyulmasıylayalıtı Kaymaklı řehri'nin toplamda 8 katı bulunmaktadır (Kocalar, 2018). Buna karřın sadece 4 katı ziyarete açıktır.

řehrin ilk katı Hititler Dnemi'nde yapılmıř olup, Roma ve Bizans Dnemlerinde de dięer alanların oyularak geniřletilmesi suretiyle yalıtı řehri haline dnřtrlmřtir (Nevřehir Mze Mdrlę). Yalıtı řehirlerinin en temel özellięi ve kullanımının en gerekli sebebi ihtiyaç durumunda yeni katların oyulabilme kolaylıęıdır. Dięer yalıtı řehirlerinde olduęu gibi barınma řartlarına uygun birbirine baęlanan odalar, řarap ve su depoları, kilise, kiler depoları, havalandırma bacaları ve dıř tehditlere karřı içerden kapatılabilen srg tařları bulunmaktadır.

Kaymaklı'ya gnlk turların dzenlenmesi, řehirlerarası ulařım gzergâhında yer alması, etrafında temel ihtiyaçlara ynelik tesislerin ve ticari mekânlara bulunması, tanıtımının daha fazla yapıyor olması ziyaretçi sayısının artmasında önemli etkenlerdir. Aynı zamanda ziyarete açık olan 4 katında bir yalıtı řehrinde grlmesi gereken temel niteliklere sahip olması dolayısıyla zaman anlamında kolaylık saęlaması da en çok ziyaret alma sebepleri arasındadır. Kapadokya'ya gelen ziyaretçilerin uęrak noktası olan mze, 2019 yılı verilerinde toplam 4253741 ziyaretçi sayısıylayalıtı řehirleri arasında birinci, Nevřehir mzelerinin genelinde ise ikinci konumdadır.

Dięer Mzeler:

Nevřehir Mzesi: "1967 yılında Damat İbrahim Pařa Kllyesi'nin bir kompleksi olan sıbyan mektebi ve ařevinin dzenlenmesi ile mze haline getirilerek ziyarete aılmıřtır. 20 yıl bu kllyede hizmet verdikten sonra 1987 yılında Nevřehir Kltr Merkezi içinde yer alan yeni binasına tařınmıřtır. Mzede arkeolojik, etnografik ve sikkelerin sergilendięi iki teřhir salonu bulunmaktadır. Arkeolojik teřhir salonunda; Neolitik, Kal-

kolitik, Tunç Çağları, Demir Devri eserleri, Arkaik, Hellenistik, Roma, Bizans ve Mezopotamya'dan eserler ile çeşitli dönemlere ait bronz, gümüş ve altından yapılmış sikkeler sergilenmektedir. Etnografik teşhir salonunda ise Anadolu kültürünün bir parçası olan, Nevşehir ve yöresine ait folklorik eserler sergilenmektedir” (Kültür Varlıkları ve Müzeler Genel Müdürlüğü, 2021). 2019 yılı verilerine göre ziyaretçi sayısı 7352'dir. Nevşehir müzesi turistik destinasyon alanlarının dışında kalması ve acentelerin tur programlarına dahil edilmemesi nedeni ile daha az ziyaretçi sayısına sahiptir.

Karanlık Kilise: Karanlık iç mekânı yüzünden fresklerini koruyabilen yapı Kapadokya'nın en görkemli kiliselerindedir ve gün ışığına izin vermeden, içeriyi loş bir ışıkla aydınlatan küçük penceresi nedeniyle fresklerdeki renkler solmamış, canlılıklarını yitirmemişlerdir. Tavandan tabana, duvardan kubbeye, her yeri rengârenk resimlerle bezeli olan Karanlık Kilise 11. yüzyıl sonu ve 12. yüzyıl başına kadar tarihlenmektedir (Özalp Konyar, 2013: 80; Gülyaz, 2012: 45). 2019 yılı verilerine göre ziyaretçi sayısı 67246'dır. Kilise mimarisıyla oldukça dikkat çekmekte ve Göreme Açık Hava Müzesi'ne çok yakın olması nedeni ile bu alana gelen ziyaretçiler için kaçınılmaz bir tercih olmuştur. Bunun yanında Karanlık Kilise içerisinde yer alan freksler bozulmadan günümüze kadar gelebildiği için Göreme Açık Hava Müzesi için geçerli olan müze kartı ile giriş sistemine dahil değildir, koruma amaçlı ek ücretlendirmeye tabiidir. Bu durum ise diğer müzelerin ziyaretçi sayıları ile arasında olan farkı açıklamaktadır.

Elnazar Kilisesi: Göreme Açık Hava Müzesi'nin hemen aşağı tarafında bulunan toprak yol boyunca uzanan Zemi Vadisi'nde yer almaktadır. Konik bir peri bacası içine oyulmuştur. 10. Yüzyılın sonlarına tarihlenen Elnazar Kilisesi "T" planlı bir mimariye sahip haç kolları beşik tonuzludur. Kilisenin kriptası uzun yıllar su sarnıcı olarak kullanılmıştır (Yenipınar, 1999). 2019 yılı verilerinde ziyaretçi sayısı 6705'tir. Kilisenin tabelalarının konumu ve boyutu dolayısıyla yeterince görünür olmaması ve vadi içerisinde yer alması gerek güvenlik gerekse ulaşım açısından ayrıca bir çaba gerektirmektedir ve bu durum tercih sayısını olumsuz etkilemektedir.

Çavuşin Kilisesi: Çavuşin Kilisesi, Göreme-Avanos yolu üzerinde, Avanos ilçesine bağlı Çavuşin Köyünde bulunmaktadır ve Göreme'ye 2,5 km uzaklıktadır. Çavuşin Ören Yeri iki katlı olarak oyulmuş, alt katta keşiş odaları yer alan, üst katta kiliseye ulaşan doğal merdiven dış etkenler (kaya düşmesi, insan faktörü vb.) nedeniyle degredasyona uğramış olup insanların can ve mal güvenliğine tehdit unsuru oluşturduğu için bakanlık onayı ile kapatılmıştır. Buna karşın bugün sonradan yapılan demir merdiven sayesinde kiliseye çıkılabil-

mektedir. Oldukça yüksek tek nefli, beşik tonozlu, üç apsisli olan kilisenin narteksi yıkılmış olmasına karşın Nartekste baş melek tasvirleri görülebilmektedir ve Kilise, Doęu Roma İmparatoru Nicephorus Phocas'ın Kapadokya'ya yapmış olduęu ziyaret sonrasında 964/965 yıllarında yaptırılmıştır. Kilisede İmparator Nicephorus Phocas, karısı Teofano ile dięer aile üyeleri de resmedilmiştir (Nevşehir Müze Müdürlüęü, 2021).

Kilisede Kutsal Kitapta Yer Alan (Matta, Markos, Luka, Yuhanna İncilleri) bazı sahnelerin freskleri günümüze kadar korunabilmiştir. Örneğin kilisenin batı duvarında Meryem'e yapılan Su Deneyi, Betlehem'e Yolculuk, İsa Mesih'in Doğumu, Yahuda'nın İhaneti, Fısıh Yemeęi (Son Akşam Yemeęi), İsa'nın Vaftiz Sahnesi; kuzey duvarında İsa Vali Pilatusun Önünde, Via Dolorosa (İsa'nın cezalandırılacaęı Gogota Tepesine kadar izledięi yolun tasviri), İsa'nın Çarmıha Gerilmesi, İsa'nın Ölüm Sahnesi; güney duvarında Kudüs'e Gidiş, Mısır'a Kaçış, Yıldızbilimcilerin Ziyareti, Beytsayda Kör Bir Adamın İyileştirildięi Sahne, İsa'nın Lazar'ı Diriltmesi, İsa'nın Çarmıhtan İndirilmesi, Kadınlar Boş Mezar Başında sahneleri yer alırken, tonozda Meryem'e Hamilelik Müjdesi, Meryem'in Bekâretinin İspatı, Mısır'a Kaçış Sahnesi, İsa'nın On İki Elçisini Görevlendirmesi, Yusuf'un İkinci Rüyası, Münecim Kralların (Gaspar, Melton, Baltazar) Tapınması, Yahya'nın babası Zekeriya'nın Ölümü, Masum Çocukların Katliam Edilme Sahnesi ve son olarak Apsis duvarında İsa'nın Görünümünün Deęişmesi (Başkalaşım Sahnesi) yer almaktadır (Nevşehir Müze Müdürlüęü, 2021).

Müzenin 2019 yılındaki ziyaretçi sayısı 48442'dir. Çavuşın, aynı zamanda yerleşim yeri olduęu için turistlerin ihtiyaçlarını karşılayabilecek yapılara sahip olması nedeni ile ziyaretçi sayısını artırmaktadır. Ayrıca balon, ATV, bisiklet, doęa yürüyüşleri, atlı doęa turları gibi etkinliklerin düzenlendięi vadilerde en çok tercih edilen Kızılçukur, Güllüdere ve Meskendir vadilerinin başlangıç yeri Çavuşın köyü sınırları içinde kalmaktadır (Güngör, 2015). Bu gibi turistik çekiciliklere ev sahiplięi yaptıęı için ziyaretçi sayısı fazladır.

St. Jean Kilisesi: Nevşehir'e 20 km. uzaklıkta, Kızılırmak'ın güney kenarında yer alan antik adı Zoropassos olan Gülşehir'de bulunmaktadır. Açıksaray Açık Hava Müzesinin içinde bulunan St. Jean, halk arasında Hacı Bektaş Veli Mescidi olarak adlandırılmaktadır. Külliye cami olan St. Jean, medrese ve çeşmeden oluşmaktadır. Mekânın mihrabının günümüze kadar korunmuş bir İslami yapı olması açısından dikkat çekmektedir. Kareye yakın planlı mescidin batı kesiminde yüksekçe nişler yer almaktadır. Batı ve güney duvarında Kapadokya Bölgesinde oldukça nadir olarak resmedilen son yargı sahnesi yer alır

(Gülyaz, 2012; Kültür ve Turizm Bakanlığı, 2021). Kilisenin 2019 yılındaki ziyaretçi sayısı 7129'dur. Ulaşımın elverişli olmayışı müzenin ziyaretçi sayısını önemli ölçüde etkilemektedir.

Sonuç

Bu çalışmada Nevşehir ilinde yer alan müzelerin ziyaretçi potansiyeli üzerine bir araştırma yapılmış ve müzelerin konumları GPS cihazı ile belirlenip müzelerin dağılımını gösteren haritalar hazırlanmıştır. Çalışma sonunda aynı özelliklere sahip müzelerin ziyaretçi sayılarındaki farklılıkların nedenleri tartışılmış ve çözüm önerileri geliştirilmiştir. Yapılan çalışmalar ve görüşmeler sonucunda tespit edilen ortak sorunlar;

Belediyeden kaynaklı ulaşım sorunu: müzelere ilçe otobüsüyle gitmek isteyenlerin otobüs saatleri ve duraklar konusunda sıkıntı yaşamaması

Acentelerin tanıtım konusunda yetersizliği: Acentelerin destinasyonları kendi kârlarına göre belirliyor olması

Tabelaların çok küçük ebatla olmaları: Müzelere giden yoldaki tabelaların görünmeyecek kadar küçük olması müzelere giderken oldukça zorluk çıkarmakta ve müzelere ulaşımı oldukça zorlaştırmaktadır. Yapılan görüşmelerde bu konuda çok şikâyet olması

Müze güvenliğinin olmaması/tadilatta olması: Bu sorun özellikle Mazı Yeryaltı Şehri için geçerlidir. Uzun süre tadilatta kalması ve göçüklerin olması nedeniyle ziyaretçiler can güvenliklerini tehlikeye atmak istemediklerinden Mazı Yeryaltı Şehrinin çoğu kişinin tercihleri dışında kalması

Gelen ziyaretçilerin, benzer özellikteki müzelerden birden fazlasını tercih etmemesi: Müzelerin benzer özellik taşıyanlarının arasından sadece bir tanesi ziyaret edilmektedir. Yani açık hava müze özelliğine sahip müzelerin birini, yeryaltı şehri özelliğine sahip müzelerin birini tercih ederek ziyaret etmeleri

Müzelerin yeterli tanıtımının yapılmaması: Müzeye ait bilgiler içeren yeterli broşür ve reklamlar olmadığı için müzelerin birçoğunun bilinmemesi

İhtiyaca yönelik tesislerin olmaması: Çoğu müze ve çevresinde ziyaretçilerin dinlenmek için oturacak herhangi bir yerin olmaması, temel ihtiyaçlarını gidebileceği lavabo, kafe vb. tesislerin bulunmaması

Müzelerin ziyaretçi bakımından eşit konuma gelebilmeleri için öncelikle ulaşım sorununun çözülmesi gerekmektedir. Bunun için belediyenin müze ziyaret saatleri arasında, belirli gün ve aralıkta, müzelere otobüs seferlerini başlatması, müze yolunda bulunan tabela boyutlarının tekrar düzenlenmesi önerilebilir. Ayrıca acentelerle görüşülüp tercih edilmeyen ve tur programına dâhil

olmayan müzelerin tur programına dâhil edilmeleri saęlanmalıdır. Müzelerin tanıtımı için afişler ve broşürler hazırlanmalıdır. Bu tanıtımların kentin nüfus ve turist bakımından hareketli olan noktalarında yoğunlaştırılması gerekmektedir. Müze çevresinin küçük işletmelerle desteklenmesi, insanların ihtiyaçlarını sorunsuz karşılayabileceęi tesislerin inşa edilmesi önemlidir. Bu çalışmalara paydaş olarak yerel halk dâhil edilmelidir. Yerel halkı bu konuda maddi manevi desteklemek ve teşvik etmek gerekmektedir. Müzelerin bulunduğu bölgelerde halkı ihtiyaca göre yönlendirmek, hem ekonomik anlamda katkı saęlayacak hem de turistlerin ihtiyaçlarını karşılamalarına olanak tanyacaktır. Böylelikle müzelerin ziyaretçi potansiyellerinde artış olabileceęi düşünölmektedir.

Kaynakça

- Arslan, H. & Şikoęlu, E. (2017). Nevşehir kentinin potansiyel turizm mekânları. *The Journal of Academic Social Sciences*, 43(43): 471-488.
- Gök, H. N. & Özkoç, A. G. (2020). Kapadokya Bölgesi'nde yerel paydaşların ekoturizme yönelik görüşleri. *Uluslararası Sosyal Bilimler Akademi Dergisi*, (4): 1215-1235.
- Güngör, Ş. & Meydan, A. (2014). Avanos'ta Sürdürülebilir Turizm İçin Planlamanın Önemi. *Avanos Sempozyumu Bildirileri*. Ankara, Ekim 23-25.
- Güngör, Ş. (2015). Yerel Halkın Turizm Algısı Çavuşin Örneęi. *Türkiye Coęrafyacılar Derneęi Uluslararası Kongresi (Avrupa Coęrafyacılar Derneęi yıllık Kongresi ile ortak olarak) Bildiriler Kitabı İçinde* (ss. 575- 585). Salih Şahin, Alper Uzun, Songül Aslan ve Bilgen Orhan (Editörler). Ankara: Pegem Akademi.
- Güngör, Ş. (2016). Koruma Statülerinin Koruma-Kullanma Dengesine Etkisi: Zelve Açık Hava Müzesi (Nevşehir/Avanos), *Gaziantep University Journal of Social Sciences*, 15(1): 205-223.
- Güngör, Ş. (2018). İç Anadolu Bölgesi'nin Turizm Coęrafyası. Ö. Sertkaya Doęan ve E. Duran (Editörler), *Türkiye Turizm Coęrafyası içinde*. Çanakkale: Paradigma Akademi.
- Güngör, M., Vural, E. ve Adıgüzel, F. (2021). Investigation Of TrafficAccidentsInThe City Center Of Şanlıurfa By Using GIS. *Kastamonu University Journal of Engineering and Sciences*, 7 (1), 74-82.
- Gül, M. & Gül, K. (2017). Özel müzelerin kùltür turizmi potansiyeli açısından deęerlendirilmesi: Balıkesir örneęi. *Türk Turizm Arařtırmaları Dergisi*, 1(4): 52-65.
- Gülyaz, M. (2012). Dünya Mirasında Kapadokya. İstanbul: Seçil Ofset.
- İmamoęlu, A. (2019). Kapadokya Arařtırmaları, Bölüm Adı: Peribacaları, Editörler: Uysal Ahmet, İçen Hasan, Basım sayısı: 1, Sayfa sayısı: 145, ISBN: 978-605-69916-0-8, Bölüm Sayfaları: 45 - 70, Pegem Yayınevi, Ankara.
- İmamoęlu, A., İmamoęlu, M., & Uysal, A. (2018). Nevşehir'de Oryantiring Sporu ve Oryantiringin Doęaya Etkisi. *Nevşehir Hacı Bektaş Veli Üniversitesi SBE Dergisi*, 8(2): 217-230.
- İmamoęlu, M., İmamoęlu, A., & İmamoęlu, O. (2014). Rekreasyonel Planlamada Cehennem Vadisi Örneęi. *SSTB International Refereed Academic Journal of Sports, Health & Medical Sciences*, 10(4).
- İslamoęlu, İ., İmamoęlu, A., & Çavuşoęlu, G. (2014). Verçenik Yaylası'nun alternatif turizm ve rekreasyonel faaliyetlerinin belirlenmesi. *International Journal of Sport Culture and Science*, 2(Special Issue 2): 271-282.
- Kapadokya Alan Başkanlığı, 2021.<https://kapadokyaalan.ktb.gov.tr/TR-288405/goreme-oren-yeri.html>. Erişim tarihi: 08.09.2021.

- Kervankıran, İ. (2014). Dünyada değişen müze algısı ekseninde Türkiye'deki müze turizmine bakış. *TurkishStudies*, 9(11): 345-369.
- Kervankıran, İ. & Eryılmaz, A. G. (2015). Müzelerin Türkiye Turizmindeki Yeri Nedir? Türkiye'de Müze Turizminin Mekansal Dağılımına Genel Bir Bakış. EITOC-2015, s. 602-614.
- Kocalar, A. C. (2018). Arkeolojik yeraltı yerleşmeleri ve koruma sorunları: Nevşehir yeraltı şehirleri (Derinkuyu, Kaymaklı). *Journal of Awareness (Joa)*, 3(3): 25-46.
- Kültür Varlıkları ve Müzeler Genel Müdürlüğü (2021). <https://kvmgm.ktb.gov.tr/TR-44132/nevsehir-muze-mudurlugu.html> Erişim Tarihi:03.09.2021.
- Okuyucu, D. (2007). Derinkuyu Yeraltı Şehri. Atatürk Üniversitesi Sosyal Bilimler Enstitüsü Sanat Tarihi Anabilim Dalı. Yüksek Lisans Tezi. Erzurum.
- Okuyucu, D. (2008). Kapadokya Bölgesi Yeraltı Şehirlerinde Bulunan Şaraphanelerden Birkaç Örnek. *Adıyaman Üniversitesi Sosyal Bilimler Enstitüsü Dergisi*, (1), 138-149.
- Özkasım, H. & Ögel, S. (2005). Türkiye'de müzeciliğin gelişimi. *İtühergisi/b*, 2(1): 96-102.
- Öztürk, F. G. (2011). Açıksaray: Mimari Bir Okuma Manastır Yaşamı Ve Seküler Yerleşimin Sorgulanması. 1. Uluslararası Nevşehir Tarih ve Kültür Sempozyumu Bildirileri. Ankara: Nevşehir Üniversitesi Yayınları (ss 151-171).
- Özalp Konyar, H. (2013). Kapadokya: Nevşehir, Aksaray, Niğde, Kayseri, Kırşehir. İstanbul: TÜRSAB Kültür Yayınları.
- T.C. Derinkuyu Kaymaklığı (2021). <http://www.derinkuyu.gov.tr/icerik-1> Erişim Tarihi:12.09.2021.
- Umur, M. (2015). Turist rehberlerinin müze hizmet kalitesi algılamaları üzerine bir araştırma: Göreme Açık Hava Müzesi örneği. *Kastamonu Üniversitesi İktisadi ve İdari Bilimler Fakültesi Dergisi*, 10: 68-90.
- Yenipınar, H. (1999). El Nazar kilisesi yapısal sağlamlaştırma ve Fresk Konservasyonu çalışmaları.10. Müze Kurtarma Kazıları Semineri İçinde (ss151-160). Ankara: Kültür Bakanlığı Milli Kütüphane Basımevi.



Yeliz CÖMEZ

1999 yılında Trabzon'da doğmuştur. Lise, ortaokul ve ilkokul eğitimini Trabzon'da tamamlamıştır. Lisans eğitimini Nevşehir Hacı Bektaş Veli Üniversitesi Coğrafya bölümünde tamamlamıştır. Lisans eğitimi devam ederken öğrencisi olduğu, Nevşehir Hacı Bektaş Veli Üniversitesi Eğitim Fakültesi'nde formasyon eğitimini tamamlamıştır. Eğitim aldığı coğrafya programı ile alakalı TÜBİTAK'ın Üniversite Öğrencileri Araştırma Projeleri Destekleme Programına ait Doç. Dr. Şenay GÜNGÖR danışmanlığı altında, "Nevşehir Kentinde Müzelerin Mekânsal Dağılımı ve Ziyaretçi Potansiyelini Belirleme Üzerine Bir Araştırma" adlı onaylanmış bir proje çalışması bulunmaktadır.

Medeni hali bekarıdır. Yabancı dili İngilizcedir.



Ayşe KARİPÇİN

1999 yılında Konya'da doğmuştur. Lise, ortaokul ve ilkokul eğitimini Konya'da tamamlamıştır. Lisans eğitimini Nevşehir Hacı Bektaş Veli Üniversitesi Coğrafya bölümünde tamamlamıştır. Lisans eğitimi devam ederken öğrencisi olduğu, Nevşehir Hacı Bektaş Veli Üniversitesi Eğitim Fakültesi'nde formasyon eğitimini tamamlamıştır. Eğitim aldığı coğrafya programı ile alakalı TÜBİTAK'ın Üniversite Öğrencileri Araştırma Projeleri Destekleme Programına ait Doç. Dr. Şenay GÜNGÖR danışmanlığı altında, "Nevşehir Kentinde Müzelerin Mekânsal Dağılımı ve Ziyaretçi Potansiyelini Belirleme Üzerine Bir Araştırma" adlı onaylanmış bir proje çalışması bulunmaktadır.

Medeni hali bekarıdır. Yabancı dili İngilizcedir.



Doç. Dr. Şenay GÜNGÖR

10 Kasım 1981 tarihinde Adana'da doğmuş, ilk, orta ve lise öğrenimini Adana'da tamamlamıştır. 2004 yılında Selçuk Üniversitesi Eğitim Fakültesi Ortaöğretim Sosyal Alanlar Eğitimi Bölümü, Coğrafya Eğitimi Anabilim Dalı, Coğrafya Öğretmenliği Bilim Dalından mezun olmuştur. Aynı yıl Selçuk Üniversitesi Eğitim Bilimleri Enstitüsü, Ortaöğretim Sosyal Alanlar Eğitimi Anabilim Dalı, Coğrafya Öğretmenliği Bilim Dalı'nda bütünlük doktora programına kabul edilmiştir. 2010 yılında "Gazipaşa İlçesinin (Antalya) Coğrafi Etüdü" konulu doktora teziyle Doktor unvanı almıştır. 2004 yılından itibaren Milli Eğitim Bakanlığı'nda Coğrafya öğretmeni olarak görev yaptıktan sonra 2014 yılında Nevşehir Hacı Bektaş Veli Üniversitesi Fen Edebiyat Fakültesi Coğrafya Bölümüne

Yardımcı Doçent olarak atanmıştır. 14.11.2017 tarihinde Beşeri ve İktisadi Coğrafya Bilim Alanı'nda Doçent unvan ve yetkisi almaya hak kazanmıştır. Nevşehir Hacı Bektaş Veli Üniversitesi Fen Edebiyat Fakültesi Coğrafya Bölümünde görev yapan Şenay Güngör evli ve iki çocuk annesidir. Temel çalışma alanları; Beşeri Coğrafya, Kültürel Coğrafya, Turizm Coğrafyası ve CBS'dir.



Aslı DENİZ ADIGÜZEL

1994 yılında Konya'da doğmuştur. Lisans Eğitimini Niğde Ömer Halisdemir Üniversitesi Coğrafya bölümünde tamamladı. 2018 yılında başladığı yüksek lisans eğitimini "İnsansız Hava Araçları ve CBS Entegrasyonu İle Kampüs Bilgi Sistemleri Tasarımı ve Uygulaması: Nevşehir Hacı Bektaş Veli Üniversitesi Kampüsü Örneği" adlı yüksek tezi ile tamamladı. Doktora eğitimini İstanbul Üniversitesi ders aşamasında devam ettirmektedir.

Temel çalışma alanları "Turizm Coğrafyası", "İnsansız Hava Araçları", "Coğrafi Bilgi Sistemleri", "Mekânın Tasarımı" şeklindedir. Medeni hali evlidir. Yabancı dili İngilizce'dir.