

MERKEZİ VOLKANİK KAPADOKYA'NIN ERKEN TARİHÖNCESİ TOPLULUKLARI ÜZERİNE YENİ BULGULAR, AVANOS ÖRNEKLERİ;

TOPRAKTEPE VE TÜRKMENLİK TEPESİ

Araştırma Makalesi / Research Article

Fevzi Volkan Güngördü

Nevşehir Hacı Bektaş Veli Üniversitesi, Fen Edebiyat Fakültesi, Arkeoloji Bölümü

volkangungordu@nevsehir.edu.tr

ORCID No: 0000-0002-8483-2415

ÖZ

Volkanik Kapadokya Bölgesi'nin erken yerleşik toplulukları üzerine, özellikle Neolitik Çağ ve Kalkolitik Çağ kültürleri hakkındaki bilgilerimiz, bölgenin batısı temelinde, Niğde ve Aksaray illerinde gerçekleştirilen arkeolojik yüzey araştırmaları ve kazı çalışmaları sonucunda elde edilen veriler çerçevesinde oluşturulmuştur. Ancak Merkezi Volkanik Kapadokya olarak tanımlayabileceğimiz Nevşehir ilinin ve Doğu Volkanik Kapadokya olarak adlandırabileceğimiz Kayseri'nin en erken yerleşimcileri üzerine elde edilen veriler az sayıda yüzey araştırması sonuçlarına dayanmaktadır. Volkanik Kapadokya'nın erken tarihöncesi kültürlerinin bütüncül bir perspektif içinde değerlendirilmesi gerekliliğinin bir sonucu olarak, Nevşehir Hacı Bektaş Veli Üniversitesi, Arkeoloji Bölümü öğretim üyelerinden Fevzi Volkan Güngördü başkanlığında "Nevşehir İli Neolitik Çağ Yüzey Araştırmaları" projesi (NENESU), 2019 yılında araştırmalarına başlamıştır. Proje bölgenin en erken yerleşik toplulukları üzerine elde edilen çok kısıtlı verilerin geliştirilmesini, dolayısıyla Merkezi Volkanik Kapadokya'nın erken tarihöncesi kültürel özelliklerinin, modern yüzey araştırması tekniklerini kullanarak anlaşılmasını hedeflemektedir. 2020 yılı çalışmaları kapsamında tespit edilen Topraktepe ve Türkmenlik Tepesi tarihöncesi buluntu yerleri Avanos ilçesinin Merkezi Volkanik Kapadokya'nın en erken yerleşik toplulukları üzerine önemli veriler ortaya koymaktadır.

Anahtar Kelimeler: Volkanik Kapadokya, Avanos, Kalkolitik Çağ,

NEW EVIDENCE ON THE EARLY PREHISTORIC COMMUNITIES OF THE CENTRAL VOLCANIC CAPPADOCIA, AVANOS EXAMPLES; TOPRAKTEPE AND TÜRKMENLİK TEPESİ

ABSTRACT

Studies on the earliest settled communities of the Volcanic Cappadocia Region, especially for Neolithic and Chalcolithic periods, are based on the archaeological surveys and excavations which located in the western part of the region, (Niğde and Aksaray). However the current knowledge is so limited for the Central Volcanic Cappadocia (Nevşehir area) and Eastern Volcanic Cappadocia (Kayseri area) that based on a few survey projects. As a result of the necessity on the evaluation of the early prehistoric cultures of the Volcanic Cappadocia in a holistic perspective, in 2019 Nevşehir Neolithic Survey Project (NENESU) was constituted by Fevzi Volkan Güngördü who is from Nevşehir Hacı Bektaş Veli University, Archaeology Department. Nenesu Project aim to improve the recent limited information on the early settled societies of the Central Volcanic Cappadocia, by means of today's modern survey technologies. In 2020 survey season, two prehistoric sites were found in Avanos region which provide significant information about the early prehistoric communities of Avanos and Central Volcanic Cappadoica.

Key Words: Volcanic Cappadocia, Avanos, Chalcolithic Period.

1. GİRİŞ

Volkanizmaya bağlı yeryüzü şekillerinin yoğun olarak görüldüğü Kapadokya Bölgesi jeologlar tarafından “Volkanik Kapadokya” (Şekil 1) olarak tanımlanmıştır (Toprak, 1998:55). Aksaray, Niğde, Nevşehir ve Kayseri illerinin oluşturduğu bu bölge kendi içerisinde üç farklı alt bölge altında değerlendirir. Niğde ve Aksaray illerini içine alan bölge “Batı Volkanik Kapadokya” olarak adlandırılmıştır. Hasan Dağ, Göllü Dağ, Nenezi Dağ, Keçiboyduran ve Melendiz Dağ, bölgenin volkanizmasının temelini oluşturmaktadırlar. Nevşehir İli sınırları içerisinde kalan bölge ise “Merkezi Volkanik Kapadokya” olarak tanımlanabilir. Bu alan kapsamında özellikle Acıgöl ve çevresi birçok volkanik oluşumu içerisinde barındırmaktadır. Acıgöl’ün daha doğusunda Göreme ve Ürgüp çevresinde volkanizma temelli yeryüzü oluşumları yoğun olarak görülmektedir. Kayseri İli ve çevresi ise “Doğu Volkanik Kapadokya” adıyla ifade edilir. Volkanizma, Erciyes Dağı ve çevresindeki diğer volkanik oluşumlar çerçevesinde tanımlanabilir.

Volkanik Kapadokya Bölgesinin de içinde bulunduğu Orta Anadolu’nun tarihöncesi yerleşimlere ev sahipliği yapabileceği, 1950’ler öncesinde ihtimal dâhilinde bile görülmemektedir. Bu yıllarda James Mellaart tarafından gerçekleştirilen yüzey araştırmaları, bölgenin birçok tarih öncesi yerleşimini içerisinde barındırdığına dair ilk ipuçlarını ortaya koymuştur. 1961-1965 yılları arasında James Mellaart tarafından Konya ili sınırları içerisinde bulunan Çatalhöyük’te gerçekleştirilen araştırmalar, Orta Anadolu’nun ilk tarihöncesi arkeolojik kazı çalışması olarak dikkat çekmektedir (Özbaşaran, 2011: 103). Volkanik Kapadokya temeline indiğimizde, 1964 ve 1966 yıllarında Ian Todd’un bölgede gerçekleştirdiği yüzey araştırmaları özellikle bölgenin tarihöncesi yerleşimlerin varlığını ortaya koyması sebebiyle son derece önemlidir (Todd, 1980). 1988 yılında Aksaray ili sınırları içerisinde bulunan Aşıklı Höyük yerleşiminde, Mamasun Barajı suları altında kalması tehlikesi sebebiyle, Ufuk Esin başkanlığında kurtarma kazıları başlatılmıştır. Halen devam etmekte olan çalışmalar Volkanik Kapadokya bölgesinin Çanak Çömleksiz Neolitik Dönem’e tarihlendirilen en kapsamlı araştırılmış buluntu yeri olarak dikkat çeker. 1990 ve 1991 yıllarında Aksaray’da Gelveri’de Yüksek Kilise’de Ufuk Esin tarafından sondaj çalışmaları gerçekleştirilmiştir (Özdoğan, 2019: 453). 2007 yılında ise aynı alanda Sevil Gülçur başkanlığında tekrar sondaj çalışmaları yapılmıştır (Gülçur, Kiper, 2009). Gerçekleştirilen bu çalışmalar Volkanik Kapadokya bölgesinin Neolitik Çağ’dan Kalkolitik Çağ’a geçiş süreci hakkında önemli bilgiler vermesi sebebiyle bölge arkeolojisi açısından son derece önemlidir. 1994 yılında Aksaray sınırları içerisinde Sevil Gülçur başkanlığında gerçekleştirilen yüzey araştırmaları sırasında saptanan Güvercinkayası yerleşiminde, 1996 yılında arkeolojik kazılar başlatılmıştır (Gülçur, 2004: 142). Geçtiğimiz yıllarda bitirilen kazı çalışmaları bölgenin Orta Kalkolitik döneminin anlaşılması sürecinde temel bilgi kaynağı olarak göze çarpmaktadır. Aşıklı yerleşimine çok yakın konumuyla dikkat çeken Musular’da 1996 yılında Mihriban Özbaşaran başkanlığında arkeolojik kazılar başlatılmıştır (Özbaşaran 2012, 135-158, Özbaşaran v.d. 2012, 159-180). Aksaray’ın komşusu Niğde’ de 1997-2001 yılları arasında Nur Balkan-Atlı başkanlığında Kömürcü Kaletepe’de bir obsidiyen işliği saptanarak bu alanda arkeolojik kazı çalışmaları gerçekleştirilmiştir (Balkan-Atlı – Binder 2012, 71-88). Özellikle Volkanik Kapadokya bölgesinin Çanak Çömleksiz Neolitik Dönem’de Yakındoğu’nun diğer çağdaş kültürleriyle olan ilişkilerinin anlaşılmasında ortaya koyduğu önemli verilerle dikkat çeker. Aynı bölgede 2000 yılında Tepecik-Çiftlik yerleşiminde Erhan Bıçakçı tarafından kazı çalışmaları başlatılmıştır (Bıçakçı 2012, 89-134). Niğde’de bulunan bir başka arkeolojik yerleşim olan Köşk Höyük’te kazı çalışmaları Uğur Silistireli tarafından başlatılmış ve daha sonra Aliye Öztan başkanlığında çalışmalar devam etmiştir (Öztan 2012a, 31-70). Her iki yerleşimde Volkanik Kapadokya Bölgesi’nin özellikle Geç Neolitik ve Erken Kalkolitik Dönem kültürel özelliklerinin anlaşılması noktasında son derece önemlidir. Volkanik Kapadokya Bölgesi’nde, Ufuk Esin, Sevil Gülçur, Süleyman Yücel Şenyurt ve Sachihiro Omura tarafından yüzey araştırmaları gerçekleştirilmiştir. 2014 yılında Niğde ilinde Semra Balcı Başkanlığında “Niğde Tarihöncesi Yüzey Araştırmaları” projesi başlatılmıştır (Balcı v.d. 2017, 1-8; Balcı v.d. 2018, 427-433). Yapılan çalışmalar sırasında Niğde merkez ilçesine bağlı Kayırlı Köyü yakınlarında bulunan Değirmenyolu buluntu yerinde aynı ekip tarafından arkeolojik kazılar gerçekleştirilmektedir. Güneş Duru ve Nurcan Kayacan tarafından Aksaray ilinde gerçekleştirilen yüzey araştırmaları sırasında saptanan Balıklı

yerleşmesinde arkeolojik kazılara 2018 yılında başlanmıştır (Yelözer vd., 2019: 64). Balıklı yerleşimi Volkanik Kapadokya bölgesinin Neolitikleşme sürecinde, bölgenin Epipaleolitik Döneminin anlaşılması hususunda son derece önemli veriler ortaya koymaktadır. Nevşehir ili Ürgüp İlçesi sınırları içerisinde bulunan Sofular Höyük'te arkeolojik kazı çalışmaları 2016 yılında Okşan Başoğlu ve Fevzi Volkan Güngördü başkanlığında başlatılmıştır. Kızılırmak Nehri kenarında kazısı gerçekleştirilen ilk Çanak Çömleksiz Neolitik Dönem yerleşimi olması sebebiyle Volkanik Kapadokya Neolitiğinin anlaşılması açısından önemlidir.

Yukarıda bahsedilen araştırmalar değerlendirildiğinde Volkanik Kapadokya Bölgesi'nin tarihöncesi dönemlerinin anlaşılması amacıyla gerçekleştirilen araştırmaların Niğde ve Aksaray'ı içine alan Batı Kapadokya temelinde gerçekleştirildiği görülmektedir. Merkezi Kapadokya olarak tanımlayabileceğimiz Nevşehir ilinde ise tarihöncesi dönemler üzerine arkeolojik çalışmalar 1960'lar da Ian Todd'un yüzey araştırmalarının yanı sıra 1990'lar da Ufuk Esin, Sevil Gülçur, Süleyman Yücel Şenyurt ve Sachihiro Omura'nın il geneli göz önünde bulundurulduğunda, kısıtlı alanlarda gerçekleştirdiği yüzey araştırmaları ile sınırlıdır.

2. NENESU PROJESİ

Nevşehir'de bölgesel ölçekte gerçekleştirilen arkeolojik araştırmalar, özellikle Nevşehir ili ve ilçelerinin tümü göz önünde bulundurulduğunda, güncel araştırmaların gerekliliğini açıkça ortaya koymaktadır. Bölgenin erken yerleşik toplulukları hakkındaki elde edilen veriler son derece kısıtlıdır. Bu bağlamda, özellikle Batı Kapadokya'da gerçekleştirilen araştırmalar sonucunda kazanılan bilgiler ışığında tanımlanan Volkanik Kapadokya'nın tarihöncesi dönemlerinin, sadece bölgenin batısı temelinde değil, diğer bölgelerinin de dâhil edilerek, bütüncül bir perspektif içerisinde değerlendirilmesinin gerekliliği açık bir şekilde görülmektedir. Bu gereklilik doğrultusunda "Nevşehir İli Neolitik Çağ Yüzey Araştırmaları" (NENESU) projesi, 2019 yılında Nevşehir Hacı Bektaş Veli Üniversitesi, Arkeoloji Bölümü öğretim üyelerinden Dr. Öğr. Üyesi Fevzi Volkan Güngördü başkanlığında oluşturulan bir ekip¹ ile başlamıştır.

İlk olarak GIS² yazılımları ve Google Earth haritaları vasıtasıyla araştırma kapsamında incelenmesi gereken bölgeler belirlenmiştir. Sonrasında elde edilen araştırma rotalarına ait "KML"³ ve "KMZ"⁴ konum dosyaları, mobil gps yazılımlarına gönderilmiştir. Tespit edilen konumlara, zorlu arazi koşulları sebebiyle yaşanan erişim zorluğu, arazi aracı kullanımıyla çözülmeye çalışılmıştır. Ancak saptanan bazı konumların sert topografik karakterleri sebebiyle, belirlenen konumlara ulaşım çoğu zaman yürüyerek gerçekleşmiştir. Yüzey araştırması ekibi, saptanan konumlara ulaştığında, her ne kadar mobil gps yazılımlarının yönlendirdikleri konum bilgileri temel alınsa da bu konumların içinde buldukları daha geniş alanlar da ekip üyeler tarafından taranmıştır. Ekip üyeleri aralarında beşer metre mesafe bırakacak şekilde bir hat oluşturmuşlardır. Hattın başında ve sonunda bulunan ekip üyeleri "Compass 55" adlı yazılım vasıtasıyla, taranan hattın her iki ucundan rota kaydı almışlardır. Bu sayede günlük taranan alanlar "GIS" ortamında izlenebilir hale getirilmiştir. Tarama esnasında, bir alanda buluntu yoğunluklarında artış gözlemlendiğinde ise, "Compass 55" yazılımında ayrı bir kayıt girdisi oluşturulmuş ve ekibin diğer üyeleri alanın iç kısmını tararken, yazılımı kullanan iki üye arkeoloji materyalin yayılım alanının sınırlarını belirlemiştir. Alan içerisinde saptanan her bir buluntu için konum bilgisi yine nokta alım yöntemiyle "Compass 55" yazılımı vasıtasıyla sağlanmıştır.

Günlük arazi çalışması gerçekleştirildikten sonra, alınan yürüyüş rotası kayıtları, alan sınır bilgileri ve buluntu konum bilgileri, bilgisayar ortamına aktarılmıştır. "ALOS Research and Application Project" ve "Us Geological Survey" projelerinin internet sayfalarından elde edilen dijital

¹ Nevşehir Hacı Bektaş Veli Üniversitesi akademisyenlerinden Prof. Dr. Ali Meydan, Ar. Gör. Burcu Derin, ve bölüm öğrencilerinden Cahit Polat, Muzaffer Dağdibi, Fahrettin Öztürk,

² GIS: Geographical Information Systems: Coğrafi Bilgi Sistemleri.

³ Keyhole Markup Language

⁴ Keyhole Markup Language Zipped

yükseklik modelleri (DEM), vasıtasıyla, "GIS" ortamında oluşturulan haritalar üzerine, günlük arazi çalışmaları sonrasında elde edilen veriler işlenmiştir.

Buluntu yoğunluğu açısından dikkat çeken konumlardan elde edilen veriler ışığında tespit edilen alanların üç boyutlu modeli "Agisoft" yazılımı kullanılarak hazırlanmış ve bu model vasıtasıyla üretilen "geotiff" formatlı resim dosyası, "QGIS" yazılımına yüklenmiştir. Buluntu dağılım verileri aynı dosya üzerine eklenerek, üç boyutlu model üzerinde arkeolojik buluntuların dağılımı gözlemlenmiştir.

3- M.Ö. 6. BİNYIL-5. BİNYILIN İLK ÇEYREĞİNDE VOLKANİK KAPADOKYA

MÖ 6. Binyılın ilk yarısında Volkanik Kapadokya bölgesinde Neolitik Çağ - Kalkolitik Çağ geçiş sürecinde, Geç Neolitik Dönem ve Erken Kalkolitik Dönem kültürleri göz önünde bulundurulduğunda, her ne kadar bazı yerel farklılıklardan bahsedilse de, genel çerçevede Neolitik Çağ geleneklerinin, Erken Kalkolitik Dönem'de de devam ettiği gözlemlenmektedir (Özdoğan, 1993: 179). Ancak MÖ 6. Binyılın ikinci yarısında, ilk olarak yukarıda bahsedilen kültürel devamlılığın sekteye uğradığı görülmektedir. Bazı araştırmacılar tarafından "kültürel boşluk" olarak tanımlanan bir ön evreden sonra (Schoop 2005: 23), yaklaşık olarak MÖ 5400-5200 tarihleri arasında yeni bir yaşam tarzına geçişin izleri bölgede görülmeye başlar (Hacar 2019: 32-33).

Yeni yaşam tarzının ilk göstergesi, yerleşim modellerinde yaşanan değişimdir. Abdullah Hacar, MÖ 6. Binyılda bölgede var olan üç farklı yerleşim tipinden bahsetmektedir; birinci tip kapsamında değerlendirilebilecek yerleşimler, çevresinde tarım yapılabilecek geniş bölgelerin var olduğu yüksek alanlara kurulan yerleşimlerdir. Bu tanımlamaya örnek olarak Melendiz Ovasında bulunan Tepecik Çiftlik ve Bor Ovasında bulunan Köşk Höyük yerleşimleri gösterilebilir. Her iki yerleşimde hem Geç Neolitik hem de Erken Kalkolitik dönem buluntularını içerisinde barındırırlar Erken Kalkolitiğe tarihlenen Tepecik Çiftlik II ve Köşk Höyük II tabakalarının sonuna doğru, şu ana kadar nedeninin kesin olarak belirlenemediği bir değişim sonucunda bölgede farklı bir yerleşim modelinin ortaya çıkışını görmekteyiz (Hacar 2019: 31).

İkinci tip kapsamında değerlendirebileceğimiz yerleşimler, çevresinde bulunan vadilere hâkim, sarp kayalıklar ya da yamaçlar üzerine kurulmuşlardır. Bu yerleşimleri birinci tip yerleşimlerden ayıran en önemli özelliklerden bir tanesi daha erken tabakalara sahip olmamalarıdır. Bu durumun bize gösterdiği üzere yerleşim seçimlerinde daha önceki dönemlerde tercih edilmeyen kıstaslar temel alınmıştır. Aksaray ili sınırları içerisinde bulunan Güvercinkayası yerleşimi bu tip kapsamında değerlendirilebilir (Hacar 2019: 32-33).

Üçüncü tip yerleşimler ise kamp alanları ya da mevsimlik yerleşimler olarak tanımlayabileceğimiz geçici yerleşim yerleridir. Hayvancılık faaliyetlerinin bu tip yerleşimlerinin varlığının temel sebebi olduğu düşünülmektedir. Hacar'ın yüzey araştırmaları sırasında tespit ettiği, kayalık bir yamaç üzerine kurulmuş olan Karahavuz Kuzeyi bu tip içerisinde tanımlanabilir (Hacar 2019: 32-33).

Yeni yaşam tarzının bir başka göstergesi ise çanak çömlek tiplerinde görülen farklılaşmadır. Erken Kalkolitik Dönem'de iyi fırınlanmış, açık kahverengi, kırmızı astarlı çanak çömlekler görülürken, Orta Kalkolitik Dönem'le birlikte koyu renkli astarlı, çizgi, kazı nokta bezekli, örnekler görülmektedir. Kap formlarına bakıldığında ise omurgalı kâselerin, boyunlu çömleklerin ve kulpların yaygınlaşması önemli bir gelişim olarak tanımlanabilir (Özbudak, 2010: 2, Özdoğan 1993: 80). Seramik buluntuları üzerinden Volkanik Kapadokya Bölgesi'nde Erken Kalkolitik-Orta Kalkolitik geçişi, Gelveri, Tepecik Çiftlik, Köşk Höyük, ve Güvercinkayası yerleşimlerinden izlenebilir.

4.1. GELVERİ YERLEŞİMİ

İlk kez Burhan Tezcan'ın 1951 yılında Aksaray ve Niğde illerinde gerçekleştirdiği yüzey araştırmaları esnasında, Aksaray ili sınırları içerisinde, Gelveri Kasabasında, Yüksek Kilise'nin bulunduğu kayalık alanda gerçekleştirilen kaçak kazılar esnasında ele geçen iki çömleğin, Anadolu Medeniyetleri Müzesi'ne teslim edilmesi sonucunda bilim dünyasına tanıtılan Gelveri yerleşimi, kapların üzerindeki bezemelerin üslup özellikleri göz önünde bulundurularak Balkan Kalkolitik Çağ kültürleriyle ilişkilendirilmiştir (Özbudak, 2012: 269).

1990-1991 yıllarında Ufuk Esin alanda sondaj çalışmaları gerçekleştirmiştir (Özdoğan, 2019: 453). Tespit edilen buluntular ışığında, Balkan Kalkolitik Çağ kültürleriyle yapılan karşılaştırmalar temel alınarak Gelveri yerleşimi MÖ 5. Bin yıl içerisinde Orta Kalkolitik Dönem'e tarihlendirilmiştir (Özbudak, 2012: 269).

2007 yılında Sevil Gülçur'ın aynı alanda yaptığı sondaj çalışmaları sonrasında Gelveri buluntu yerinin, tek tabakalı bir yerleşim olduğu anlaşılmıştır. Dikdörtgen planlı, iç bölümlenmelere sahip, taş duvarlı ve çamur harçlı yapıların birbirlerinden dar sokaklar ve avlularla ayrılmasından oluşan bir yerleşim düzeninin varlığı tespit edilmiştir. Gerçekleştirilen çalışmalar sonucunda çanak çömlek örneklerinin yanı sıra, obsidiyen ve kemik aletlerde açığa çıkartılmıştır (Özbudak, 2012: 270-272).

Tamamı el yapımı ve özlü olan çanak çömlek örnekleri, kullanılan katkılar temelinde baskın mineral hamurlu ve baskın bitkisel hamurlu olarak iki gruba ayrılmıştır (Özbudak, 2010: 85). Çanak çömleklerin renklerinin ve yüzey işlemlerinin seçiminde kap formları ana belirleyici unsur olarak göze çarpmaktadır. Küçük boyutlu kaplar, kâse ve kutu formları siyah ya da kahverengi renk tonlarında ve perdahlı iken, depolama kapları gibi büyük boyutlu örnekler de açık kahverengi, devetüyü ve portakal renk tonları ve perdahsız yüzeyler göze çarpmaktadır (Özbudak, 2012: 274). Az sayıda da olsa kabartma ve impresso bezeme örnekleri de görülmektedir (Özbudak, 2012: 277). Sayıca az bir buluntu grubu olarak tanımlayabileceğimiz kulp örnekleri "Ayrışık Mallar" olarak adlandırılan ve Gelveri'ye dışarıdan geldiği düşünülen bir grup içerisinde değerlendirilmektedir. Bu nedenle Gelveri çanak çömleği kapsamında kulp kullanımının yerel kültüre ait bir öge olmadığı düşünülmektedir (Özbudak, 2012: 66). Bezeme üslupları açısından "Arkaik Stil" ve "Klasik Stil" olarak iki farklı grup içerisinde değerlendirilen Gelveri çanak çömleği ışığında Gelveri kültürü, Orta Anadolu'dan Balkanlara bir çok farklı yerleşimde gördüğümüz, koyu yüzlü, perdahlı, çizi, kazı ve nokta bezemeli örnekleri ile MÖ 6. Binyılın ilk yarısı içerisinde, Geç Neolitik-Erken Kalkolitik kültür öğelerini içerisinde barındıran ancak Orta Kalkolitik için sadece bir öncü yerleşim yeri olarak tanımlanabilir (Özbudak, 2012: 281).

4.2. TEPECİK-ÇİFTLİK

Tepecik Çiftlik yerleşimi Niğde ili sınırları içerisinde Çiftlik ilçesinin doğusunda konumlanmaktadır. İlk kez 1966 yılında Ian Todd tarafından tespit edilen yerleşimde (Todd, 1980), 2000 yılından beri devam eden arkeolojik kazı çalışmaları Erhan Bıçakçı başkanlığında gerçekleştirilmektedir (Bıçakçı, v.d. 2007: 237). Yerleşimin 1. tabakası Geç Roma-Bizans dönemi, 2. tabakası Erken Kalkolitik Dönem, 3. tabakası Geç Neolitik Dönem, 4-9. tabakalar Çanak Çömlekli Neolitik Dönem ve 10-14. tabakalar Çanak Çömleksiz Neolitik dönem ile temsil edilmektedir (Özbudak, 2016: 24).

Tepecik Çiftlik, Kalkolitik Çağ çanak çömleği tamamen el yapımıdır. Mal gruplarının belirlenmesinde yüzey işlemleri temel alınarak belirli sınıflandırmalara gidilmiştir; Kırmızı astarlı mallar, koyu yüzlü açkılı mallar ve yalın mallar olarak 3 temel grup belirlenmiştir. Koyu yüzlü açkılı mal grubu kendi içerisinde siyah renkliler ve koyu kahve- boz tonları olarak iki alt grup içerisinde değerlendirilmiştir. Yalın mallar ise; standart mallar, isli yüzeyliler ve tarazlı mallar olarak üç alt grup altında tanımlanmıştır (Özbudak, 2016: 44-45). Çizi, kazı ve nokta bezemeli çanak çömlek örnekleri en erken Geç Neolitik Dönem'e tarihlenen 3. tabakada karşımıza çıkar ve Erken Kalkolitik Dönem'e tarihlendirilen 2. tabaka da görülmeye devam eder (Özbudak, 2016: 59).

4.3. KÖŞK HÖYÜK

Köşk Höyük yerleşimi Niğde ili, Bor ilçesi, Bahçeli kasabası yakınlarında Bor Ovasının doğusunda bulunan yükseltilerden bir olan Uzuntepe'nin kuzey yamacında konumlanmaktadır (Öztan, 2019: 83). Deniz seviyesinden 1100 m. yükseklikte bulunan höyüğün çevresindeki zengin su kaynakları, Bor ovasının tarımsal faaliyetler için uygun toprak yapısının yanı sıra obsidiyen kaynaklarına olan yakınlık yerleşimin bu bölgede kurulmasının temel sebepleri olarak gösterilebilir (Öztan, 2002:55, Öztan, 2007: 223).

Köşk Höyük 1964 yılında Richard Harper ve Margaret Ramsden'in bölgede gerçekleştirdikleri yüzey araştırmaları sırasında tespit edilmiştir. Bir sonraki yıl Ian Todd tarafından tekrar ziyaret edilen höyükte 1981-1991 yıllarında Uğur Silistireli tarafından arkeolojik kazılar gerçekleştirilmiştir. Ancak 1991 yılında Uğur Silistireli'nin vefatı sebebiyle kazılara ara verilmiştir. 1995 yılında Aliye Öztan başkanlığında yeniden başlayan kazılar 2009 yılına kadar devam etmiştir (Öztan 2012b: 196).

Yerleşimde gerçekleştirilen kazılar sonucunda, Bizans, Roma, Geç Demir Çağ, Erken Kalkolitik ve Geç Neolitik döneme tarihlendirilen tabakalar açığa çıkartılmıştır. I. Tabaka olarak tanımlanan Erken Kalkolitik Dönem tabakası M.Ö. 6. binyılın ilk yarısı ile M.Ö. 5. binyılın başına tarihlenmektedir. II. ve V. tabakalar ile temsil edilen Geç Neolitik Dönem ise M.Ö. 7. binyılın ikinci yarısı ile M.Ö. 6. binyılın ilk yarısı arasındaki döneme tarihlendirilmektedir (Öztan 2012b: 196).

Köşk Höyük'te Erken Kalkolitik Dönem'de dar sokakların her iki tarafında konumlanan dikdörtgen planlı ya da sokağın uzanışına göre şekillendirilmiş yamuk planlı yapılardan oluşan bir yerleşim şeması tespit edilmiştir. Saptanan seramiklerin hepsi tek renklidir. Farklı boyutlar da ele geçen kâse, tabak ve fincan formlarının yanı sıra iri boyutlu küplerde Erken Kalkolitik dolguları içerisinde görülmektedir (Öztan 2012b: 198-199).

Geç Neolitik Dönem'e tarihlendirilen IV ve V. tabakalarda tek ya da iki odalı konutlar herhangi bir yerleşim planlaması göstermeksizin bağımsız bir şekilde inşa edilmişlerdir. III. tabaka da ise dar sokaklarla birbirinden ayrılan konut gruplarının oluşturduğu, daha önceki evlere göre daha planlı bir yerleşim şeması görülmektedir. Neolitik Çağ'a tarihlendirilen en geç tabaka olan 2.tabaka mimarisi ise Erken Kalkolitik Dönem inşa çalışmaları sebebiyle büyük ölçüde tahrip olmuştur (Öztan 2012b: 200).

Tamamı el yapımı olan II-V. tabaka çanak çömleği siyah, gri, devetüyü ve kırmızı renklerde astarlı ve perdahlı örneklerle temsil edilmektedir. Çizi, kazı, nokta, boya ve kabartma bezemeli örnekler II-V. tabakalar boyunca görülmektedir. Çizi, kazı ve nokta bezemelerde baklava, üçgen ve sarmal motiflerin iç kısımları noktalarla doldurulmuştur. (Öztan 2002: 59, Özbudak, 2016: 74). Farklı boyutlardaki depolama kapları yaygın bir grup olarak dikkati çekmektedir. İç bükey kenarlı, yüksek boyunlu ve kısa dik boyunlu örnekler mevcuttur. Çanaklar, kâseler ve fincanlar ana kap formlarını oluşturmaktadırlar. Kapların çoğunluğu küresel gövdeli ve düz diplidir. (Öztan 2002: 59, Çaylı, 2017: 29). I. tabaka çanak çömleği içerisinde en yaygın grup tek renkli çanak çömlek örneklerinden meydana gelmektedir. Farklı boyutlarda çömleklerin ve depolama kaplarının yanında kâse, fincan ve tabak formlarındaki örnekler Köşk Höyük, Erken Kalkolitik dönem kap repertuarını oluşturmaktadır. Bazı örneklerin zift ile tamir edildiğine ait izler Anadolu'da bilinen en erken çanak çömlek restorasyonu olarak adlandırılabilir. I. tabaka da görülen dolgu dipler, Güvercinkayası Orta Kalkolitik depo kapları örnekleriyle benzerlik göstermektedirler (Çaylı, 2017: 29).

4.4. GÜVERCINKAYASI

Güvercinkayası yerleşimi Aksaray şehir merkezinin 29 km. kuzeydoğusunda, Çatalısu köyünün 1 km. batısında konumlanmaktadır. (Gülçur, Fırat 2005: 42-43). Melendiz Nehri'nin aktığı vadinin batısında, üç tarafı kayalıklarla çevrili bir kayalık çıkıntı üzerine kurulmuş olan yerleşim deniz seviyesinde 1106 m. yüksekliktedir (Çaylı 2018: 244).

“Aksaray, Nevşehir ve Niğde İlleri YüzeY Arařtırmaları” projesi kapsamında 1994 yılında gerekleřtirilen alıřmalar esnasında tespit edilen yerleřimde, 1996 yılında Aksaray Múzesi ve İstanbul Üniversitesi, Prehistorya anabilim dalı öđretim úyelerinden Sevil Gülur başkanlıđında arkeolojik kazılar bařlatılmıřtır. 2017 yılına kadar kazılar aralıksız devam etmiřtir (Demirtař, 2017: 31, aylı 2018: 246-247).

Yapılan kazı alıřmaları ıřıđında, yerleřimde bir öncül tabakanın ardında, Orta Kalkolitik Dönem’e tarihlendirilen I ve II. tabakalar tespit edilmiřtir. Bu tabakalar için verilen zaman aralıđı M.Ö. 5200-4820 tarihleridir (aylı 2018: 247-249). Yerleřimin en ge evresini temsil eden III. tabaka Ge Kalkolitik geiř, Ge Obeyd Sonu-Post Obeyd Bařı olarak tanımlanır (Demirtař, 2017: 8).

Öncül evrede tespit edilen birok, düzenli kazık deliđi, dal örgü sistemine dayalı basit bir mimarinin en erken evrede kullanıldıđına iřaret etmektedir. Kaya ıkıntılarını üzerinde saptanan ip bađlama deliklerinin de bu tip bir mimari ile iliřkili olduđu düşünölmektedir.(Gülur, 2004: 143, aylı, 2018: 247). Orta Kalkolitik Dönem’e tarihlendirilen I. ve II. tabakalar da ise kullanılan ana inřa malzemesi tařtır. Kalıcı konutların saptandıđı bu tabaka Sevil Gülur tarafından alan kullanımı planlamasının ve sosyal organizasyonun mükemmel bir örneđi olarak tanımlanır (Gülur, 2004: 143).

Güvercinkayası Orta Kalkolitik Dönem seramiđi dört grup altında deđerlendirilmiřtir. En yaygın olan birinci grup “Koyu Renkli Akılılar” olarak adlandırılan gruptur. Tek renkli ve ift renkli yapımlar olarak iki alt grup altında deđerlendirilen örneklerin ok renklilerinde kapların dıř yüzeyleri siyah iç yüzeyleri ise kırmızı renkte boyanmıřtır. Tek renkli örneklerde siyah, gri ve kahverenginin farklı tonları görölmektedir (aylı, 2009: 108). Koyu renkli akılılar olarak tanımlanan grup içerisinde kabartma ve kazı/baskı bezeme örnekleri görölmektedir. Örneđin kabin yüzeyinde oluřturulan panellerin iç kısımlarının nokta biçimindeki baskı bezeklerle doldurulduđu farklı boyutlardaki anak ömlek örnekleri yerleřimde aıđa ıkartılmıřtır. Ayrıca oluklarla sınırlandırılmıř panellerin iç kısımlarının baklava motifleriyle dolduruldukları örneklerde görölmüřtür. Dođal ve stilize tarzda iřlenen kabartma bezekli kaplar üzerinde bođa kafası, kobařı ve yılan motifleri görölmektedir (Gülur, 2004: 146). Depolama kapları en yaygın form olarak tanımlanabilir. Farklı boyutlarda ve derinliklerde, basit formlu konik ya da yarı küresel gövdeli kâseler ve fincanlar da görölmektedir. Dip formları düz, hafif kıvrılan ve yuvarlak olarak gruplandırılabilir (Gülur, 2004: 145).“řevron Bezemeliler” olarak adlandırılan ikinci grup, ilk grubun daha ince cidarlı örnekleri olarak ta tanımlanabilir. Sokma tekniđiyle oluřturulmuř řevron motifleri bu grubun ayırıcı özelliđidir (aylı, 2009: 109). YüzeY tarazlı/süpürge izliler ve Aık Renkli Hamurlular olarak adlandırılan üçüncü grup Güvercinkayası Orta Kalkolitik seramiđi içerisindeki ikinci yaygın seramik grubu karřımıza ıkmaktadır. YüzeY tarazlı örneklerde kapların dıř yüzeyleri tarazlı iken, iç yüzeyleri düzeltilmiřtir. Kirli bejden pembemsi devetüyüne deđiřen hamur renkleri bu grupta gözlemlenmiřtir. Ađız kenarı altında, parmak baskı düzeltili konik kâseler bu grup için karakteristiktir. Aık renkli hamurlular olarak adlandırılan grupta ise sarımsı bej ve pembemsi tonların hâkim olduđu yuvarlak gövdeli küçük boyutlu kâseler ve ađız kenarından dudaklı, dıřa aılan kısa boyunlu ömlekler temel kap formlarını oluřurmaktadır (aylı, 2009: 109-110). “Boya Bezekliler” olarak adlandırılan dördüncü grup diđer örneklerle nazaran ok az sayıda örnekle temsil edilmektedir. İnce bir iřilik gösteren örneklerde aık renk parlak astar üzerine ift renkte boyalı řeritler görölmektedir (aylı, 2009: 110-111).

4.5. KABAKULAK

Kabakulak buluntu yeri, Aksaray ili, Ortaköy ilçesi, Yukarı Kabakulak köyünün, kuzeydođusunda konumlanmıřtır. 1966 yılında Ian Todd tarafında gerekleřtirilen yüzeY arařtırmasında tespit edilen buluntular G. Summers tarafından incelenmiřtir (Summers, 1991: 125).

Tamamını el yapımı olan anak ömlek örnekleri Summers tarafından iki gruba ayrılmıřtır. İlk sınıf gri, koyu gri renkte hamurlu, bitkisel ve kuvars katkılı, perdahlı, nokta ve kazı bezekli örneklerinde bulunduđu bir grup içerisinde tanımlanmıřtır. İkinci sınıf ise yođun mineral katkılı, az

bitkisel katkılı kırmızı ya da koyu kırmızı renkte astarlı çanak çömlek örnekleri ile tanımlanmıştır (Summers, 1991: 127, Özbudak, 2012: 21). Kaseler, boyunlu ve boyunsuz çömlekler ana kap formları içerisinde tanımlanabilir (Summers, 1991: 128-130). Summers Kabakulak buluntularını Geç Kalkolitik Dönem içerisinde değerlendirir (Summers, 1991: 131).

4.6. CİVELEK MAĞARASI

Civelek Mağarası, Nevşehir ili, Gülşehir ilçesinin 8 km kuzeydoğusunda, Civelek köyünün yakınlarındadır. Mağara Kızılırmak Nehrinin 5.5 km kuzeyinde konumlanmaktadır. 1974 yılında köylüler tarafından Nevşehir Müzesi'ne getirilen buluntular ışığında saptanan mağarada 1992 yılında mağara uzmanları tarafından yapılan araştırmalarda mağaranın planı çizilmiş ve arkeolojik buluntular toplanmıştır. Tespit edilen arkeolojik malzeme Andreas Schachner ve Şenay Schachner tarafından incelenmiştir (Schachner, Yenipınar vd., 1997: 11-12).

Saptanan seramik örneklerinin hepsi el yapımıdır. Açık ve koyu kahverengi renkte kilden üretilen örneklerde, mineral ve bitkisel katkıların kullanıldığı görülmüştür. Bazı örneklerde yüzeyler hafif perdahlıdır. Seramikler hamur rengi ve yüzey işlemleri açısından 9 grup içerisinde değerlendirilmiştir (Schachner, Yenipınar vd., 1997: 14, Schoop, 2005: 122). Kapalı kapların yaygın olarak görüldüğü örneklerde farklı boyutlarda kulplu ve kulpsuz örnekler mevcuttur. "S" profilli çömlekler ve küresel gövdeli çanaklar en yaygın kap formları olarak karşımıza çıkmaktadır (Schachner, Yenipınar vd., 1997: 15, Schoop, 2005: 122,137). Tek renkli boya bezemenin görüldüğü örneklerde en yaygın motif dama tahtası ve ağ motifidir. Boya bezeme açısından karşılaştırılabilecek örnekler Can Hasan 2B ve Çatalhöyük Batı, Hacılar 1 ve Mersin XXIV yerleşimlerinden bilinmektedir (Schachner, Yenipınar vd., 1997: 16, 19-20, Schoop, 2005: 137).

Andreas Schachner Civelek Mağarasını çanak çömlek buluntuları ışığında Erken-Orta Kalkolitik dönemleri içerisine dâhil etmektedir. Daha erken bir zaman aralığına tarihlenen çok zor olduğu görüşündedir (Schachner, Yenipınar vd., 1997: 20). Ulf Dietrich Schoop ise Civelek Mağarası çanak çömlek buluntularını Konya Ovasının kuzeydoğusundaki Erken Kalkolitik Dönem kültür gruplarının farklı bir varyasyonu olarak tanımlamaktadır (Schoop, 2005: 137).

5. AVANOS İLÇESİNDEN İKİ TARİHÖNCESİ BULUNTU YERİ:

TOPRAKTEPE VE TÜRKMENLİK TEPESİ.

NENESU projesi kapsamında, 2020 yılında, Nevşehir ilinin merkez ilçesi ile Avanos ilçesini birbirine bağlayan doğu-batı doğrultusundaki hat üzerinde, Nevşehir-Avanos karayolunun kuzeyi ve güneyinde kalan bölgelerde yüzey araştırmaları gerçekleştirilmiştir.

Nevşehir-Avanos karayolunun kuzeyi ve güneyinin coğrafi özellikler açısından farklılığı dikkat çekicidir. Aslında coğrafi olarak bu ayrımı karayolunun hemen kuzeyinde, topografyanın ani yükselişi ile tanımlayabiliriz. Doğu-batı doğrultusunda, Kılıçdağ (1228 m.), Çaltı Tepesi (1215 m.) ve Karadağ Tepesi (1209 m.) bir duvar edasıyla yükselirken kuzey ve güney arasında bir set oluşturmaktadırlar. Bahsedilen hattın kuzeyi, su kaynakları ve buna bağlı olarak yeşil bitki örtüsü açısından kısır bir görünüm ortaya koymaktadır. Volkanik kayaların yoğun olarak görüldüğü arazi, tarım ve hayvancılık faaliyetleri açısından son derece yetersizdir. Bu bölgenin kuzeyinde, doğu-batı doğrultusunda akış gösteren Kızılırmak Nehri'ne yaklaşıldığında ise, nehrin kolları (Kemerağıl Deresi, Kükürtlü Deresi, Hırsız Deresi) kuzey-güney doğrultusunda bir uzanış sergilerler.

Kılıçdağ, Çaltı Tepesi ve Karadağ Tepesinin doğu-batı doğrultusunda oluşturduğu hattın güneyinde ise, hattın kuzeyi ile karşılaştırıldığında su kaynakları ve yeşil bitki örtüsü açısından çok daha zengin bir coğrafya karşımıza çıkmaktadır. Arkeolojik buluntuların tespit edildiği Türkmenlik Tepesi'nin güneybatısında Balamiç Deresi, güneyinde Çalı Deresi, Karataş Deresi ve Yalakpınarı Deresi tanımlanan bölgenin su ihtiyacını karşılamaktadırlar. Bu su kaynakları kuzey-güney doğrultusunda bazı noktalarda kollara ayrılarak yayılırlar. Türkmenlik Tepesi'nin güneybatısında

bulunan Karayazı Bağları ve kuzeyindeki Kayaharman Bağları mevkileri yeşil bitki örtüsü açısından zengin alanlardır.

Güney hattı olarak tanımladığımız bölge kapsamında arkeolojik buluntuların tespit edildiği bir diğer merkez olan Topraktepe, Türkmenlik Tepesi'nin kuzeydoğusunda, Nevşehir-Avanos karayolunun hemen güneyinde konumlanmıştır. Doğusundan bulunan Matçağayı tepeye en yakın su kaynağı olarak tanımlanabilir. Özellikle Topraktepe'nin güneyi, yukarıda bahsedilen su kaynakları ve yeşil bitki örtüsü açısından zengin olan güney hattının kuzeydeki ucudur.

5.1. TOPRAKTEPE

Topraktepe, Avanos ilçesinin güneybatısında konumlanmaktadır. 200x200 m. boyutlarında olan tepe, deniz seviyesinden 1040 m. yüksekliktedir (Şekil 2). Doğal oluşumlu bir tepe olarak tanımlayabileceğimiz Topraktepe'nin farklı yüzeylerinde aşınmalar mevcuttur. Tepenin çevresinde, özellikle güneyinde bulunan Çavuşin Köyü ve Göreme Kasabası yoğun peribacası oluşumlarıyla dikkat çekmektedir. Topraktepe'nin 400m. doğusunda bulunan Matçağayı buluntu yerine en yakın su kaynağıdır. Kızılırmak Nehri tepenin 2 km kuzeyinde doğu-batı yönünde uzanır.

Topraktepe bütün yüzeylerinde aşınmaya maruz kalmıştır. Ancak tepenin geneli göz önünde bulundurulduğunda, kuzey eteği, eğimin daha yumuşak olması ve aşınmanın diğer yamaçlara oranla çok daha düşük olması sebebiyle dikkat çekmektedir. Alanda tespit edilen arkeolojik malzemenin de sadece kuzey eteğinden gelmesinin sebebi de bu olabilir (Şekil 3).

Topraktepe çanak çömleğinin tamamı el yapımıdır (Şekil 4). Yapımında gir ya da kahverengi renk tonlarında hamurların kullanıldığı örneklerde, genellikle ince gözenekli, sık dokulu bir yapı göze çarpmaktadır. Mineral katkının baskın olduğu örneklerde, bitkisel katkıların daha az kullanıldığı görülmektedir. Ele geçen çanak çömleklerin büyük bir bölümünde kapların iç ve dış yüzeyleri astarlanmış ve perdahlanmıştır. Boyunsuz çömlekler (Şekil 5), boyunlu çömlekler (Şekil 6) ve kâseler (Şekil 7) ana kap formları olarak tanımlanabilir.

“Koyu Yüzlü Açıklı Mallar” olarak adlandırılan çanak çömlek grubu içerisinde değerlendirebileceğimiz Topraktepe örnekleri kendi içerisinde iki alt kategori altında değerlendirilebilir;

- 1- Kahverengi ve Gri Tonları.
- 2- Siyah Renkliler

Koyu yüzlü açıklı malların kahverengi ve gri renkli örneklerinde fırınlama esnasındaki atmosferik koşullara bağlı olarak alacalı bir görünüm elde edildiği düşünülmektedir. Siyah renkteki alacalı bölümlerin kapların tüm yüzeylerini kaplamadığı anlaşılmaktadır. Bu tür alacalı örnekler boyunlu ve boyunsuz çömleklerin yanı sıra çanaklarda da karşımıza çıkmaktadır.

Koyu yüzlü açıklı malların siyah tonları ise kahverengi ve gri renkli örneklere göre daha az sayıda örnekle temsil edilmektedirler. Tepecik Çiftlik örnekleriyle benzer bir şekilde sadece çanak formlarıyla temsil edilmektedirler. Dolgu bezekli örnekler de, siyah yüzey rengi sebebiyle bu grup içerisinde değerlendirilebilirler. Ele geçen örnekler gövde parçası formunda olup ve herhangi bir profil göstermezler. Dış yüzeyleri siyah renkte astarlı ve perdahlıdır. Kapların yüzeylerinde keskin uçlu bir alet vasıtasıyla oluşturulan nokta şeklindeki olukların içleri beyaz renkte kil hamuru ile doldurulmuştur. Saptanan örneklerde dolgu bezekler gövde parçasının tüm yüzeyini kaplamaktadırlar. Ancak ele geçen örneklerden bir tanesinde nokta dağılımı üst üste gelen iki yatay çizgi üzerinden sınırlandırılmışlardır (Şekil 8).

Topraktepe yontmataş buluntu topluluğunu oluşturan ana malzeme grubu obsidiyendir. Çakmaktaşı birkaç örnek ile temsil edilmektedir. Dilgi parçası olabilecek örneklerin yanı sıra buluntu topluluğun çoğunluğunu yonga parçaları oluşturmaktadır. Çekirdeklerin bulunması alanda üretim faaliyetlerinin gerçekleştirildiğini göstermesi açısından önemlidir (Şekil 9).

5.2. TÜRKMENLİK TEPESİ

Türkmenlik Tepesi, Avanos ilçesinin güneybatısında, Nevşehir-Avanos karayolunun güneyinde konumlanmaktadır. 735x400 m yüksekliğinde olan tepe, deniz seviyesinden 1270 m. yüksekliktedir (Şekil 10).

Kuzeydoğusunda Kayaharmanı Bağları, güneybatısında ise Karayazı Bağları mevkileri olarak adlandırılan yeşillik alanların bulunduğu Türkmenlik Tepesi'nin 700 m. güneybatısından Balamiç Deresi, yaklaşık 1 km. güneydoğusundan ise Çalı, Karataş ve Yalakpınar dereleri bulunmaktadır. Özellikle tepenin güney bölümü bahsedilen su kaynakları sebebiyle tarımsal aktiviteler açısından son derece uygun bir bölgedir. Türkmenlik Tepesi'nin hemen kuzeyinde bir taş ocağı günümüzde aktif olarak işletilmektedir.

Türkmenlik Tepesi'nin güney yamacında 2020 yılında gerçekleştirilen yüzey araştırmaları sonucunda çanak çömlek parçaları ve yontmataş alet endüstrisine ait örnekler tespit edilmiştir. Tepenin zirvesinde ise volkanik bir krater ağzı bulunmaktadır. Zirve'de muhtemelen Hellenistik Dönem'e tarihlendirilebilecek bir sunak kalıntısının yanı sıra büyük olasılıkla sunak ile çağdaş kaya mezarları tespit edilmiştir.

Türkmenlik Tepesi'nde tespit edilen az sayıda çanak çömlek parçasının tamamı gövde parçası formunda olup, Topraktepe örnekleriyle benzerlik göstermektedir (Şekil 11). Koyu Yüzlü Açıklı Mallar olarak adlandırılan çanak çömlek grubu içerisinde değerlendirilebilecek olan Türkmenlik Tepesi çanak çömlek buluntularının çoğunluğu siyah renkliler alt kategorisi altında değerlendirilebilir. Gri ya da kahverengi renkte hamurların tercih edildiği örneklerin tamamı el yapımıdır. Dış yüzeylerinde siyah astarın kullanıldığı örneklerde yine dış yüzeyde mat perdah tercih edilmiştir. Bu grup içerisinde değerlendirebileceğimiz dolgu bezekli tek örnekte, Topraktepe örnekleriyle benzer bir şekilde keskin uçlu bir alet vasıtasıyla oluşturulan nokta şeklindeki olukların içleri beyaz renkte kil hamuru ile doldurulmuştur (Şekil 12). Yüzey siyah astarlı ve mat perdahlıdır. Ele geçen az sayıda çanak çömlek örneğinin ikisi kahverengi astarlı olup bir örnek siyah alacalıdır.

Türkmenlik Tepesi yontmataş buluntu topluluğunu oluşturan ana malzeme grubu obsidiyendir. Çakmaktaşı birkaç örnek ile temsil edilmektedir. Dilgi parçası olabilecek örneklerin yanı sıra buluntu topluluğun çoğunluğunu yonga parçaları oluşturmaktadır. Çekirdeklerin bulunması alanda üretim faaliyetlerinin gerçekleştirildiğini göstermesi açısından önemlidir (Şekil 9).

6. SONUÇ

Nevşehir ili Avanos ilçesinin güneybatısında, Avanos ilçesinin merkez ilçesinden ayrıldığı noktadan doğuya doğru ilerlendiğinde, Kılıç Dağ, Çaltı Tepesi ve Çamardı Tepesi'nin iki farklı coğrafi karakterdeki bölgeyi birbirlerinden ayırdıkları açıkça görülmektedir. Yukarıdaki bölümlerde de belirtildiği üzere, bu ayrımın kuzeyi olarak tanımlanan bölgenin, kayalık ve kurak coğrafyasının aksine, ayrımın güneyinde kalan bölge, içerisinde barındırdığı birçok su kaynağı ve yaygın yeşil bitki örtüsü sebebiyle yerleşime uygun farklı lokasyonları içerisinde barındırmaktadır. Günümüzde de güney hattı sınırları içerisinde kalan bölge, bağcılık faaliyetleri açısından tercih edilmektedir.

Volkanik Kapadokya Bölgesi'nin Orta Kalkolitik Dönem yerleşim biçimleri 3 grup altında sınıflandırılmıştır (Hacıoğlu 2019: 31). Bahsedilen ayrım doğrultusunda, yüzey buluntuları ışığında Topraktepe ve Türkmenlik Tepesi üçüncü tip yerleşimler olarak tanımlanan kamp alanları ya da mevsimlik yerleşimler içerisinde değerlendirilmelidir. Özellikle konumlandıkları alanın su kaynakları ve bağlantılı olarak yeşil bitki örtüsü açısından zenginliği, hayvancılık faaliyetleri açısından değerlendirildiğinde, yeşil düzlük alanlarda otlatılan hayvan sürülerinin, bu alanlara hâkim olan tepeler üzerinden kontrol edilmelerine olanak sağlaması sebebiyle, hem Topraktepe hem de Türkmenlik Tepesi yerleşime uygun alanlar olarak tanımlanabilir.

Çanak çömlek buluntuları ışığında Avanos örnekleri (Topraktepe ve Türkmenlik Tepesi), Volkanik Kapadokya'nın diğer Kalkolitik Çağ yerleşimleri ile karşılaştırıldığında, benzerlikler ve

farklılıklar dikkat çekicidir. Gelveri yerleşimi çanak çömlek buluntuları içerisindeki koyu yüzlü ve perdahlı çanak çömlek grubu, Avanos örnekleri ile karşılaştırılabilecek örneklerdir. Gelveri çanak çömleğinin karakteristik özelliği olarak tanımlayabileceğimiz bezemeli örneklerde karşımıza çıkan nokta bezekliler ile benzer olabilecek örnekler hem Topraktepe’de hem de Türkmenlik Tepesi’nde saptanmıştır. Ancak özellikle iç içe geçmiş kıvrımlı paralel hatlar, dalga motifleri, iç içe geçmiş üçgen ve çember motifleri (Özbudak, 2012: 64-65) gibi zengin motif repertuarı bulunan Gelveri örnekleriyle, yüzey araştırması buluntularıyla sınırlı kalan Avanos örnekleri karşılaştırıldığında bu buluntu yerleri için sadece nokta bezemeleri sınırlandıran yatay iki paralel çizginin oluşturduğu bir kompozisyondan bahsedilebilir.

Kap formları açısından bir karşılaştırma yapıldığında ise Gelveri çömlek tipleri içerisinde “C” tipi olarak adlandırılan örneklerle benzeşen, boyunlu çömlek tipi Topraktepe’de saptanmıştır. Çanaklar içerisinde, Gelveri örneklerinde “dikleşen kenarlı yuvarlak gövdeli kâseler” ve kovamsılar olarak adlandırılan grup içerisindeki “dik ya da dike yakın açılanlar” olarak adlandırılan formlar ile karşılaştırılabilecek örnekler de Topraktepe’den bilinmektedir. Kulp örnekleri Gelveri kültürü içerisinde “Ayrışık Mallar” olarak adlandırılan bir grup içerisinde, yerleşime dışarıdan gelmiş bir öge olarak tanımlanmıştır. Topraktepe örneklerinde ise koyu yüzlü açık mallar grubu içerisinde değerlendirilen kulp örnekleri, yerleşim çanak çömlek kültürünün bir ögesi olarak tanımlanabilir.

Tepecik Çiftlik yerleşimi, Erken Kalkolitik Dönem çanak çömlek buluntuları üzerinde yapılan ayırım sonucunda, ikinci grup içerisinde tanımlanan koyu yüzlü açık mallar grubu kendi içerisinde siyah renkliler ve koyu kahve boz tonları olarak iki ayrı alt grup altında değerlendirilmiştir. Benzer bir tanımlama Topraktepe ve Türkmenlik Tepesi yüzey buluntuları içinde geçerlidir. Koyu yüzlü açık mallar içerisinde tanımladığımız çanak çömlek örnekleri siyah renkliler ve koyu kahve gri tonları olarak iki alt gruba ayrılmaktadır. Çizi kazı ve nokta bezekli örnekler Tepecik Çiftlik yerleşiminden bilinmektedir. Avanos örneklerinde koyu yüzlü açık mallar grubu içerisinde nokta bezekli örnekler görülmektedir. Çanak çömlek formları üzerinden yapılan bir karşılaştırmada ise Tepecik Çiftlik yerleşiminde koyu yüzlü açık mallar grubu içerisinde ki kâse formlarının benzerleri Topraktepe örneklerinde de görülmektedir. Çömlek formlarında ise özellikle Tepecik Çiftlik yerleşiminden bilinen boyunlu çömlek örnekleri ile karşılaştırılabilecek örnekler Topraktepe’den bilinmektedir. Ancak Topraktepe buluntuları içerisindeki boyunsuz çömlekler, Tepecik Çiftlik örneklerinde görülmemektedir.

Köşk Höyük yerleşimi Erken Kalkolitik Dönem çanak çömlek buluntuları ile ilgili elde edilen veriler son derece sınırlıdır. Tek renkli çanak çömlek örnekleriyle tanımlanan buluntularda depolama kaplarının yanı sıra, kâse, fincan ve tabak formları da görülmektedir.

Güvercinkayasası yerleşimi, Orta Kalkolitik Dönem çanak çömlek buluntuları kendi içerisinde dört farklı grup altında değerlendirilmiştir. Bu sınıflandırma içerisinde en yaygın grup olarak dikkat çeken “Koyu Renkli Açkılılar” tek renkli ve çift renkli olarak iki alt gruba ayrılmaktadır. Benzer bir ayırım Topraktepe ve Türkmenlik Tepesi çanak çömlek buluntuları içinde geçerlidir. Koyu Renkli Açkılılar olarak adlandırılan çanak çömlek grubu içerisinde hem kabartma hem de kazı/baskı bezeme örnekleri görülmektedir. Topraktepe ve Türkmenlik Tepesi örnekleriyle karşılaştırılabilecek paneller ile sınırlandırılan nokta biçimindeki baskı bezek örnekleri Güvercinkayasası yerleşiminde saptanmıştır. Depolama kapları Güvercinkayasası koyu renkli açık çanak çömlek grubu içerisinde yaygın bir türdür. Topraktepe buluntuları içerisinde saptanan ve boyutları sebebiyle bir depolama kabına ait olduğunu düşündüğümüz dikey kulp örneği de koyu yüzlü açık mallar grubu içerisinde değerlendirilmiştir. Topraktepe kâse örnekleri Güvercinkayasası örnekleri (Gülçur, 2004: 149-150) ile karşılaştırılabilecek formlar sergilemektedirler. Topraktepe boyunlu ve boyunsuz çömlek formları da Güvercinkayasası örnekleri (Gülçur, 2004: 151-152) ile benzerlik göstermektedirler.

Kabakulak buluntu yeri çanak çömlek örnekleri hamur özellikleri, katkı ve yüzey işlemleri açısından incelendiğinde, nokta bezeklerin kullanımı dışında Avanos örnekleri ile herhangi bir

paralellik kurulamamıştır. Kap formları açısından kâse formlarının yanı sıra boyunlu ve boyunsuz çömlek örnekleri her iki buluntu yerinden de bilinmektedir.

Nevşehir ili Gülşehir ilçesi sınırları içerisinde bulunan Civelek Mağarası çanak çömlek buluntuları doğrultusunda, Topraktepe ve Türkmenlik Tepesi buluntu yerleri ile aynı il sınırları içerisinde bulunması sebebiyle dikkat çekicidir. Hamur, katkı ve yüzey işlemleri üzerinden yapılan sınıflandırma sonucunda tanımlanan grupların yanı sıra formlar ve bezemeler açısından da yapılan karşılaştırmalar da Topraktepe ve Türkmenlik Tepesi ile ilişki kurulabilecek örnekler görülmemiştir.

Çanak Çömlek buluntuları üzerinde görülen kazı/baskı bezeme örnekleri Geç Neolitik Dönem den Orta Kalkolitik Dönem'in sonuna kadar Volkanik Kapadokya Bölgesi, Konya Ovası, Göller Bölgesi, Marmara Bölgesi ve Balkanlar'a kadar birçok bölge yerleşiminden bilinmektedir. Ancak Topraktepe ve Türkmenlik Tepesi'nin yüzey buluntularından oluşan sınırlı örnekleri üzerinden, bahsedilen geniş coğrafya içerisindeki yerleşimlerle bağlantı kurmak şu an için imkânsızdır. Çanak çömlek örneklerinin hamur, katkı, astar, perdah ve formları üzerinden yapılan değerlendirmeler, Avanos örneklerinin, Batı Volkanik Kapadokya'nın MÖ 6. Binyılı ile MÖ 5. Binyılının ilk çeyreği içerisinde değerlendirilen yerleşimleriyle olan benzerliklerini ortaya koymaktadır. Özellikle, koyu yüzlü açık malla olarak adlandırılan grup içerisinde görülen depolama kapları, kâseler, boyunlu ve boyunsuz çömlekler üzerinden Güvercinkayası yerleşimi ile bağlantılar kurmak mümkündür. Benzer bağlantılar, yukarıda belirtilen farklılıklar da dikkate alınarak Tepecik Çiftlik ve Gelveri yerleşimleri içinde kurulabilir. Bu bağlam da Topraktepe ve Türkmenlik Tepesi buluntu yerleri, Volkanik Kapadokya Bölgesi'nin MÖ 6. binyılı ile MÖ 5. binyılının ilk çeyreği arasındaki bir zaman dilimi içerisinde değerlendirilebilir. Aksaray ve Niğde illerinde gerçekleştirilen araştırmalar ışığında, Volkanik Kapadokya'nın batısı temelinde tanımlanan bölgenin MÖ 6.-5. binyıllardaki kültürel kimliğinin, Merkezi Volkanik Kapadokya üzerinden de değerlendirilmesine ait, özellikle Avanos ve çevresi göz önünde bulundurulduğunda, ilk ipuçlarını ortaya koyması sebebiyle Türkmenlik Tepesi ve Topraktepe buluntu yerleri bölge arkeoloji açısından önemli sonuçlar ortaya koymaktadır.

KAYNAKÇA

Balcı, S., Çakan, Y. G. (2017). Niğde Tarihöncesi Yüzey Araştırmaları 2015. *Kazı Sonuçları Toplantısı* 34/2 1-24.

Balcı, S., Çakan, Y. G., Falay, B. (2018). Niğde Tarihöncesi Yüzey Araştırmaları 2016. *Kazı Sonuçları Toplantısı* 35/2 427-446.

Balkan-Atlı, N., Binder, D. (2012). Neolithic Obsidian Workshop at Kömürcü-Kaletepe (Central Anatolia). M. Özdoğan, N.Başgelen, P. Kunihold (eds.), *The Neolithic in Turkey* Cilt 3, (p.71-88). İstanbul: Arkeoloji ve Sanat Yayınları.

Bıçakçı, E., Altınbilek-Algül- B, Selma., Godon, M. (2007). Tepecik-Çiftlik. M. Özdoğan, N.Başgelen, (eds.), *Anadolu'da Uygarlığın Douşu ve Avrupa'ya Yayılımı Türkiye'de Neolitik Dönem. Yeni Kazılar Yeni Bulgular* (p. 237-253). İstanbul: Arkeoloji ve Sanat Yayınları.

Bıçakçı, E., Godon, M., Çakan, Y. G. (2012). Tepecik-Çiftlik. M. Özdoğan, N.Başgelen, P. Kunihold (eds.), *The Neolithic in Turkey* Cilt 3, (p.89-134). İstanbul: Arkeoloji ve Sanat Yayınları.

Çaylı, P. (2009). *Güvercinkayası 14 Numaralı Evin Çanak Çömlek Verilerinden Yola Çıkararak Yerleşme Düzeni ve Toplumsal Yapılanmanın Değerlendirilmesi*. Yayınlanmamış Yüksek Lisans Tezi. İstanbul Üniversitesi Sosyal Bilimler Enstitüsü, İstanbul.

(2017). Gelenekte Devamlılık: Orta Kalkolitik Güvercinkayasası ve Köşk Höyük. S. Özkan, H. Hüryılmaz, A. Türker (ed.), Samsat'tan Acemhöyük'e Eski Uygarlıkların İzinde Aliye Öztan'a Armağan (p. 23-39). İzmir: Ege Üniversitesi Basımevi.

(2018). *Güvercinkayasası Orta Kalkolitik Yerleşmesi Depo kapları ve Depolama Alanlarının Değerlendirilmesi*. Yayınlanmamış Doktora Tezi. İstanbul Üniversitesi Sosyal Bilimler Enstitüsü, İstanbul.

Demirtaş, I. (2017). *Obeyd Kültür Yayılımı Çerçevesinde Güvercinkayasası Yerleşmesi: Güvercinkayasası-Obeyd Etkileşimi*. Yayınlanmamış Doktora Tezi. İstanbul Üniversitesi Sosyal Bilimler Enstitüsü, İstanbul.

Gülçur, S. (2004). Güvercinkayasası The Black/dark Burnished Pottery: General Overview. *TUBA-AR* 7, 141-164.

Gülçur, S., Fırat, C. (2005). Spatial Analysis of Güvercinkayasası, a Middle Chalcolithic Hilltop Settlement in Northwestern cappadocia: A Preliminary Report. *Anatolia Antiqua XIII*: 41-52.

Gülçur, S., Kiper, Y. (2009). Gelveri Yüksek Kilise 2007 Yılı Sondaj Çalışması. *Kazı Sonuçları toplantısı* 30/ 4, 285-296.

Hacı, A. (2019). Niğde İli Dağlık Bölgenin Orta Kalkolitik Dönem Buluntu Alanları. P. Çaylı, I. Demirtaş, B. Eser (ed.), *Arkeolojiyle Geçen Yarım Asır: Sevil Gülçur Armağanı* (p. 21-45). Ankara: Bilgin Kültür Sanat Yayınları.

Özbaşaran, M. (2011). The Neolithic on the Plateau. S. R. Steadman, G. McMahon (ed.), *The Oxford Handbook of Ancient Anatolia 10.000-323 B.C.E.* (p. 99-124.), New York: Oxford University Press

(2012). Aşıklı. M. Özdoğan, N. Başgelen, P. Kunihold (eds.), *The Neolithic in Turkey* Cilt 3, (p.135-158). İstanbul: Arkeoloji ve Sanat Yayınları.

Özbaşaran, M. Duru, G. Kayacan, N. Erdoğan, Buitenhuis, H. (2012). Musular: The 8th Millennium cal. BC Satellite Site of Aşıklı. M. Özdoğan, N. Başgelen, P. Kunihold (eds.), *The Neolithic in Turkey*, Cilt 3. (p.159-180). İstanbul: Arkeoloji ve Sanat Yayınları.

Özbudak, M. O. (2010). *Gelveri Kültürü*. Yayınlanmamış Yüksek Lisans Tezi. İstanbul Üniversitesi Sosyal Bilimler Enstitüsü, İstanbul.

(2012). Kapadokya'da MÖ 6. Binyıl Kronolojisinin Kayıp Halkası. Gelveri Çanak Çömleği Üzerine En Son çalışmalar. *Colloquium Anatolicum* 11: 267-297.

(2016). *Koyu Yüzlü Çizi-kazı Bezemeli Çanak Çömlek Işığında Orta Anadolu'da Orta Kalkolitik'e Geçiş Sorunu*. Yayınlanmamış Doktora Tezi. İstanbul Üniversitesi Sosyal Bilimler Enstitüsü, İstanbul.

Özdoğan, M. (2019). Yeniden Gelveri. P. Çaylı, I. Demirtaş, B. Eser (ed.), *Arkeolojiyle Geçen Yarım Asır: Sevil Gülçur Armağanı* (p. 447-467). Ankara: Bilgin Kültür Sanat Yayınları.

Öztan, A. (2002). Köşk Höyük: Anadolu Arkeolojisine Yeni Katkılar. *Tüba-Ar V*: 55-69.

(2007). Köşk Höyük: Niğde Bor Ovası'nda bir Neolitik Yerleşim. M. Özdoğan, N. Başgelen, (eds.), *Anadolu'da Uygarlığın Douşu ve Avrupa'ya Yayılımı Türkiye'de Neolitik Dönem. Yeni Kazılar Yeni Bulgular* (p. 223-235). İstanbul: Arkeoloji ve Sanat Yayınları.

(2012a). Köşk Höyük A Neolithic Settlement in Niğde-Bor Plateau. M. Özdoğan, N.Başgelen, P. Kunihold (eds.), *The Neolithic in Turkey* Cilt 3, (p.31-70). İstanbul: Arkeoloji ve Sanat Yayınları.

(2012b). Köşk Höyük (1982-1991, 1995-2009). Dil tarih Coğrafya Fakültesi 75. Yıl Armağanı. Orhan Bingöl, Aliye Öztan, Harun Taşkiran (ed.)Arkeoloji Bölümü Tarihçesi ve Kazıları (1936-2011) (p.195-202) Ankara: Ankara Üniversitesi

(2019). Köşk Höyük'ten Kabartma Bezekli Bir hayvan Yakalama Sahnesi. P. Çaylı, I. Demirtaş, B. Eser (ed.), *Arkeolojiyle Geçen Yarım Asır: Sevil Gülçur Armağanı* (p. 83-97). Ankara: Bilgin Kültür Sanat Yayınları.

Todd, I. (1980). *The Prehistory of Central Anatolia I The Neolithic Period*. Paul Aström Förlag, Göteborg.

Toprak, V. (1998). Vent distribution and its relation to regional tectonics, Cappadocian Volcanics, Turkey. *Journal of Volcanology and Geothermal Research* 85, 55-67.

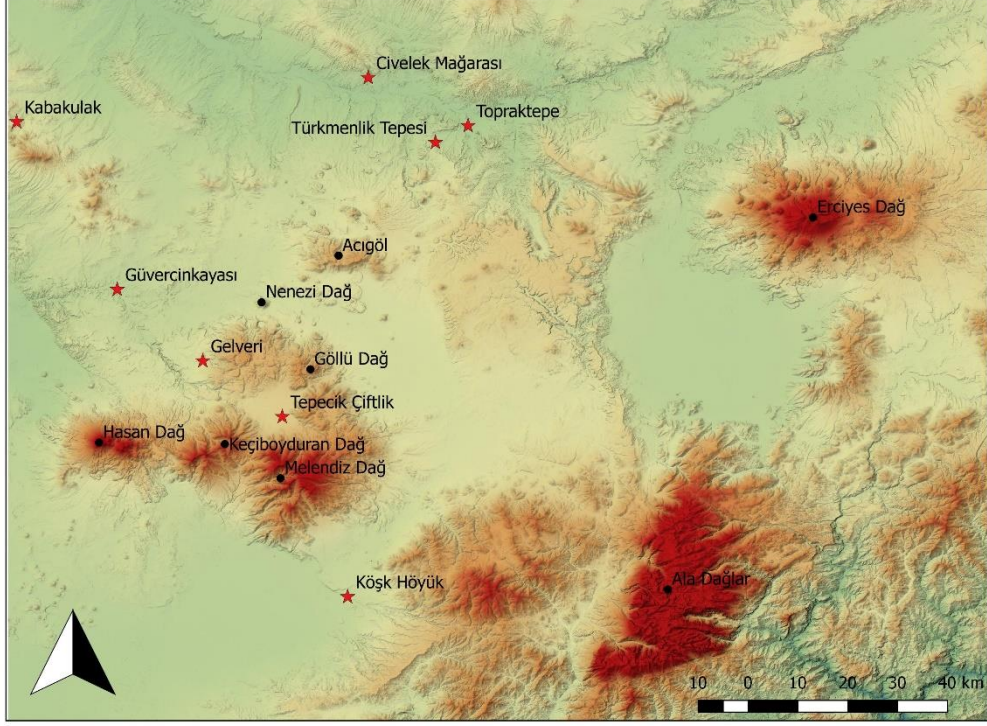
Schachner, A., Yenipınar, H., Gülyaz, M., Schachner, Ş. (1997). Die-Civelek Höhle in der Nahe von Gülşehir. Eine Neuer Prahistorischer Fundplatz in Zentralanatolien. *Istanbul Mitteilungen* 47: 9-38.

Schoop, U.D. (2005). *Das Anatolische Chalkolithikum. Eine chronologische Untersuchung zur vorbronzezeitlichen Kultursequenz im nordlichen Zentralanatolien und den angrenzenden Gebieten*. Urgeschichtliche Studien I, Remshalden, Verlag Bernhard Albert Greiner.

Summers, G. D. (1991). Chalcolithic Pottery from Kabakulak (Niğde) Collected by Ian Todd. *Anatolian Studies* 41: 125-131.

Yelözer, S., Kayacan, N., Özbaşaran, M., Duru, G. (2019). Volkanik Kapadokya'da Neolitiğin Başlangıcı. M. Hakman (ed.) *Kapadokya Hafıza, Kimlik ve Kültürel Miras* (p.49-82). İstanbul: Arkeoloji ve Sanat Yayınları.

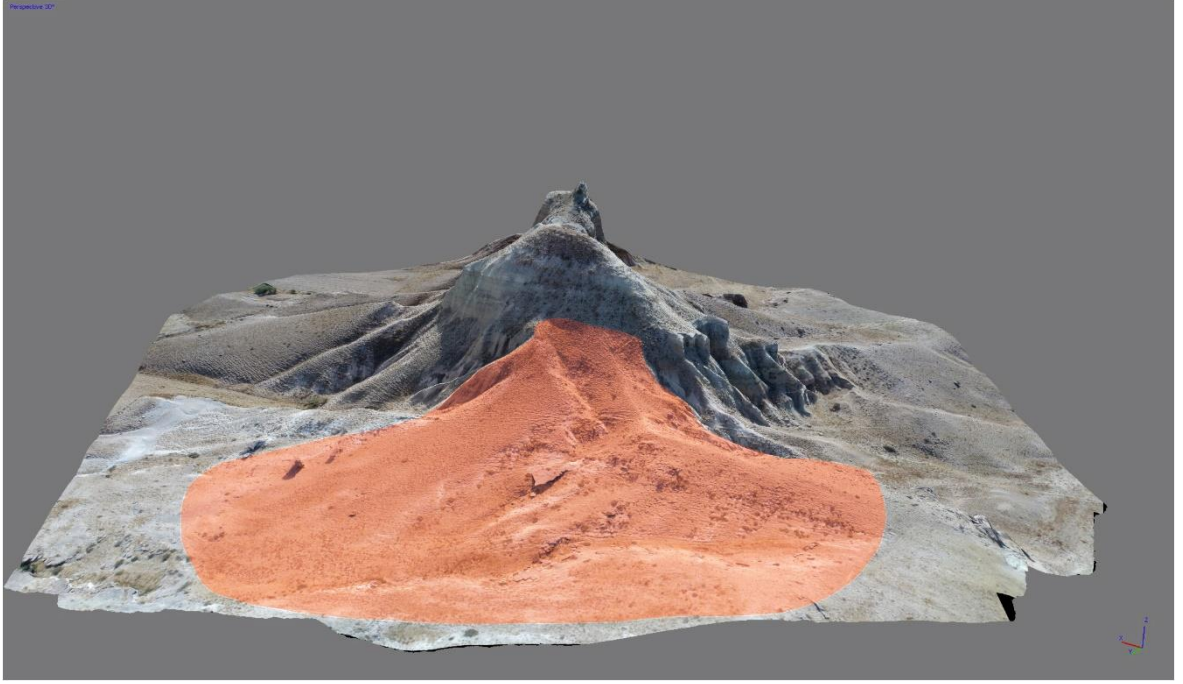
ŞEKİLLER



Şekil 1. Volkanik Kapadokya Bölgesi ve Metin İçerisinde Geçen Yerleşimler



Şekil 2. Topraktepe



Şekil 3. Topraktepe Kuzey Eteği ve Arkeolojik Buluntuların Yayılımı



Şekil 4. Topraktepe'den Çanak Çömlek Örnekleri



Şekil 5. Topraktepe, Boyunsuz Çömlekler



Şekil 6. Topraktepe Boyunlu Çömlekler



5 cm

Şekil 7. Topraktepe Çanaklar



Şekil 8. Topraktepe Nokta Bezekli Çanak Çömlek Örnekleri



Şekil 9 Topraktepe (sol) ve Türkmenlik Tepesi (sağ) Obsidiyen Çekirdekleri



Şekil 10. Türkmenlik Tepesi



Şekil 11. Türkmenlik Tepesi Çanak Çömlek Örnekleri



Şekil 12. Türkmenlik Tepesi Nokta Bezekli Çanak Çömlek

EXTENDED SUMMARY

Purpose

Investigations on the earliest settled communities of the Volcanic Cappadocia Region are based on the western part of the area which comprises Aksaray and Niğde provinces. However current limited information about the early prehistory of the Central Volcanic Cappadocia (Nevşehir province) derives from a few projects. The NENESU archaeological survey project was started in 2019 which aims to research on the earliest settled communities of the Central Volcanic Cappadocia. In 2020 survey season, two prehistoric sites were found in Avanos area. The main purpose of this article is evaluation of the archaeological material from Topraktepe and Türkmenlik Tepesi in order to get information on the early prehistory of the Central Volcanic Cappadocia.

Methodology

Topraktepe and Türkmenlik Tepesi are two prehistoric sites which are located in Avanos district. During the 2020 season of the NENESU archaeological survey project, the surface material from both sites which consist of pottery and lithics were collected systematically. Whole material from Topraktepe and Türkmenlik Tepesi were analyzed and compared with the neighbour contemporary sites.

Findings

Archaeological findings from Türkmenlik Tepesi and Topraktepe are consist of pottery and lithic materials. Pottery examples are comparable with the Western Volcanic Cappadocian prehistoric sites. Famous “Dark Faced Burnished Ware” pottery type is known from Gelveri (Aksaray), Tepecik-Çiftlik (Niğde), Köşk Höyük (Niğde) and Güvercinkayası (Aksaray). Türkmenlik Tepesi and Topraktepe contain same type of pottery fragments. Lithics examples are mainly obsidian. Flint was rarely used for both sites.

Conclusion and Discussion

In the light of the surface material, Topraktepe and Türkmenlik Tepesi are defined as the prehistoric seasonal camp sites. The landscape where both sites are located contain different water sources and green vegetation which provide proper conditions especially for the animal husbandry activities.

The studies on the collected pottery findings indicate the similarities with the Western Cappadocian prehistoric sites by means of the famous “Dark Faced Burnished Ware” pottery type. Topraktepe and Türkmenlik Tepesi pottery were evaluated by manufacture, surface characteristics, forms and decorations and all information indicate the similarity between Western Volcanic Cappadocian prehistoric sites; Gelveri (Aksaray), Tepecik-Çiftlik (Niğde), Köşk Höyük (Niğde) and Güvercinkayası (Aksaray).

According to these similarities, the Avanos sites can be dated a time span between 6th Millennium BC and the first half of the 5th Millennium BC. Topraktepe and Türkmenlik Tepesi are the earliest sites for Avanos district.