



T.C.
KÜLTÜR VE TURİZM BAKANLIĞI
Kültür Varlıkları ve Müzeler Genel Müdürlüğü

25.
KAZI SONUÇLARI
TOPLANTISI
1. CİLT

26-31 MAYIS 2003
ANKARA

T.C. KÜLTÜR VE TURİZM BAKANLIĞI YAYINLARI

Yayın No: 2997/1

Kültür Varlıkları ve Müzeler Genel Müdürlüğü

Yayın No: 99

YAYINA HAZIRLAYANLAR

Koray OLŞEN

Dr. Haydar DÖNMEZ

Dr. Adil ÖZME

DİZGİ: *Meryem UYANIKER*

ISBN: 975-17-3109-7 (Tk.No)

975-17-3110-0 (1. Cilt)

ISSN: 1017-7655

Not: Bildiriler, sahiplerinden geldiği şekliyle ve geliş sırasına göre yayınlanmıştır.

KÜLTÜR VE TURİZM BAKANLIĞI DÖSİMM BASİMEVİ
ANKARA-2004

İÇİNDEKİLER

Chris LIGHTFOOT, Yoav ARBEL Amorium Kazısı, 2002	1
Fede BERTI Iasos 2002	13
Turan EFE Küllüoba Kazısı 2002 Yılı Çalışmaları	19
Hamza GÜLLÜCE, Anke SCHÜTTE-MAISCHATZ, Engelbert WINTER Forschungen in Doliche 2002	29
John DEVREKER, Geert DEVOS, Luc BAUTERS, Kurt BRAECKMAN, Wim DE CLERCQ, Patrick MONSIEUR, André Van PETEGHEM Fouilles Archéologiques De Pessinonte: La Campagne De 2002	41
Thomas MARKSTEINER Bericht Der Grabungskampagne in Limyra 2002	55
Serra DURUGÖNÜL, Murat DURUKAN 2002 Yılı Nagidos (Bozyazı) Kazısı	69
Manfred KORFMANN 2002 Yılı Troia Kazı Sonuçları	77
Fahri IŞIK Patara 2002	87
Vecihi ÖZKAYA 2002 Yılı Körtik Tepe Kazısı	103
Reinhard BERNBECK, Sarah COSTELLO, Necdet ÜNAL Excavations at Yenice Yanı 2002	117
Klaus RHEIDT Die Ausgrabungen in Aizonoi 2002	127
A. Nejat BİLGİN 2002 Yılı Çavlum Köyü Mezarlık Kazısı	139

Axel FILGES Die Arbeiten Des Jahres 2002 in Didyma	147
Önder BİLGİ İkizitepe Kazısı 2002 Dönemi Sonuçları	155
Timothy MATNEY Sixth Preliminary Report on Excavations at Ziyaret Tepe (Diyarbakır Province), 2002 Season	163
Wulf RAECK Die Arbeiten in Priene im Jahre 2002	173
Geoffrey SUMMERS, Françoise SUMMERS, David STRONACH Kerkenes Dağı Projesi 2002	183
G. Kenneth SAMS, Mary M. VOIGT Gordion, 2002	195
A. Semih GÜNERİ, Mustafa ERKMEN, Bülent GÖNÜLTAŞ, Halim KORUCU Erzurum Bulamaç Höyük Kazıları 2002 Yılı Çalışmaları	207
Marc WAELKENS Report on the 2002 Excavation and Restoration Campaign at Sagalassos	215
Aliye ÖZTAN 2002 Yılı Acemhöyük Kazıları	231
Zafer DERİN, Altan ÇİLİNGİROĞLU, Mehmet TAŞLIALAN Ulucak Höyük Kazısı, 2002	239
Wolfgang RADT Pergamon 2002	251
Pontus HELLSTÖRM Labraynda 2002	269
Halil TEKİN Hakemi Use (Diyarbakır) 2002 Yılı Kazıları	273
Aykut ÇINAROĞLU, Elif GENÇ Alaca Höyük ve Alaca Höyük Hitit Barajı Kazıları, 2002	279
Refik DURU “Tilmen Höyük Kazı, Onarım ve Çevre Düzenlemesi Projesi” 2002 Yılı Çalışma Raporu	289

Refik DURU, Gülsün UMURTAĞ Bademağacı Kazıları-2002	297
Mihriban ÖZBAŞARAN, Güneş DURU, Nur BALKAN ATLI, Miguel MOLIST, Eyüp BUCAK Akarçay Tepe 2002	303
Tomris BAKIR, AYTEKİN ERDOĞAN, Hülya BULUT, Handan YILDIZHAN Daskyleion 2002 Yılı Kazı Çalışmaları	311
R. Eser GÜLTEKİN The Excavation of the Hangah (Darphane) Melik Mahmud Gazi Conducted in Aksaray in 2002	319
A. Tuba ÖKSE, A. Oğuz ALP, Necdet İNAL İlisu Barajı-Salat Tepe 2000-2002 Yılı Kazıları	331
Rafet DİNÇ, Erkan DEDE Tralleis 2002 Yılı Kazı ve Restorasyon Çalışmaları	339
Aykut ÇINAROĞLU, Elif GENÇ Kastamonu Kınık 2002 Yılı Kazısı	355
Halime HÜRYILMAZ Gökçeada-Yenibademli Höyük 2002 Yılı Kazıları	367
Derya YALÇIKLI, V. Macit TEKİNALP Mezraa Höyük 2002 Yılı Kurtarma Kazıları	377
R.R.R. SMITH, Christopher RATTÉ Aphrodisias, 2002	387
M. FRANGIPANE, F. BALOSSİ The 2002 Exploration Campaign at Arslantepe-Malatya	397
Marie-Henriette GATES 2002 Season at Kinet Höyük (Yeşil-Dörtüol, Hatay)	405
Nurettin YARDIMCI 2002 Yılı Harran Kazıları	417
Sevil GÜLÇUR, Yücel KİPER Güvercinkayası 2002 Yılı Kazısı	425
Ömer ÖZYİĞİT 2002 Yılı Phokaia Kazı Çalışmaları	441
Gürcan POLAT, Yasemin POLAT Antandros 2002 Yılı Kazıları	453

Haluk SAĞLAMTEMİR Siirt-Türbe Höyük 2002 Yılı Kazı Çalışmaları	463
Poul PEDERSEN Halikarnassos 2002	471
C. H. GREENEWALT JR. Sardis: Archaeological Research and Conservation Projects in 2002	481
Isabella CANEVA, Gülgün KÖROĞLU Yumuktepe Höyüğü Kazıları, 2002 Yılı Çalışmaları	491

DASKYLEION 2002 YILI KAZI ÇALIŞMALARI

Tomris BAKIR*
Aytekin ERDOĞAN
Hülya BULUT
Handan YILDIZHAN

Pers Terası Kazıları

Akhaemenidler'in Daskyleion'u ele geçirdikleri tarihlerde inşa ettikleri Teras-Sur Hisartep'e'nin güneydoğu yamacında yer alır (Resim: 1). 1997 yılından beri kazılan ve en iyi korunduğu yerde yüksekliği 5 m.yi bulan, henüz 120 m.si kazılmış bu Teras-Sur, Pers mimarî geleneğinde Anadolu'da uygulanmış tek örnektir¹. Daskyleion teras-sur yapısı Persepolis terası ile karşılaştırıldığında² hem benzerlik görülmekte, hem de etkileyici ve yüceltici unsurlar fark edilmektedir.

Bu monumental oluşumun alt yapısının kabaca işlenmiş, iri, kareye yakın şekilli andezit bloklardan yapıldığı, üst yapısının ise kerpiç duvar olduğu anlaşılmaktadır. Teras-Sur görkemli görünüşü ile güneydoğu yamaçta üzerindeki terasta yer alan saray yapılarını koruma amacıyla yapılmıştır. 2001 yılı çalışmalarında bu teras-surun bir bölümünün düzgün ve iyi yontulmuş kireç taşı bloklarla kaplı olduğu görüldü³. Bu noktada, duvar tekniğinin değişmesi olasılıkla tesadüfi bir işlem değildir. Burada ya giriş kapısı beklenmeli ya da bu iyi işlenmiş bloklar üzerine Persepolis'te olduğu gibi beki bartmalı *orthostadlar*, belki de yazılı blokların monte edilmiş olduğu düşünülebilir. 2002 yılı kazılarında hem eski çağ tarihi, hem de Anadolu arkeolojisi için önem taşıyan buluntular bu kısımda ele geçirilmiştir.

Çalışmalara izodomik duvarın yıkılmış olan bölümünün üstünde bırakılan toprak tabakasından başlanmıştır. Kazılar ilerledikçe bütünüyle bu alan hakkında yepyeni bilgilere ulaşmak mümkün olmuştur. İzodomik duvarın arka tarafında yorumlarımıza bilimsel kanıtlar oluşturacak buluntu durumları ile karşılaşmıştır. Terasın üst yapısının kerpiç bloklardan oluşturulduğu da yamaç kesitlerinde sık sık tam kerpiç blokların (26x19x10 cm.) yansıması ile artık kesinlik kazanmıştır. İzodomik duvarın bittiği ve kerpiç duvarın başladığı düzlemde, duvar üzerinde kerpiçleri daha sağlam bir zemine

* Prof. Dr. Tomris BAKIR, Ege Üniversitesi, Edebiyat Fakültesi, Arkeoloji Bölümü, Klasik Arkeoloji Anabilim Dalı Başkanı, 35100 Bornova-Izmir/TÜRKİYE

Dr. Aytekin ERDOĞAN, Ege Üniversitesi, Edebiyat Fakültesi, Arkeoloji Bölümü 35100 Bornova-Izmir/TÜRKİYE

Hülya BULUT, Araştırma Görevlisi, Muğla Üniversitesi, Fen-Edebiyat Fakültesi, Arkeoloji Bölümü, 48000 Muğla/TÜRKİYE

Handan YILDIZHAN, Araştırma Görevlisi, Dicle Üniversitesi, Fen-Edebiyat Fakültesi, Arkeoloji Bölümü, Diyarbakır/TÜRKİYE

1 Pers geleneğindeki Teras-Sur duvarları için bkz.: Kleiss, W., "Terrassenanlagen in der iranischen Architektur", *AMl* 30, 1998, 235 vd.

2 H.Koch, *Es Kündet Dareios der König....* Mainz/Rhein, 1992, Abb.27, 87.

3 T. Bakır, R.G. Gürtekin-Demir, C. Tanrıver, "Daskyleion 2001"24. *KST* 24, 1, Ankara 2003, 492-493.

oturtmak için küçük taşlardan yapılmış ince bir yatak düzlemi oluşturulmuştur (Resim: 2). Bu teknik uygulama İran'da da yapılıyor muydu, yoksa bu Anadolu'lu mimarların bir keşfi miydi, sorusu araştırılmalıdır.

İzodomik duvarın yıkılmış olan bölümünün hemen arkasında ortaya çıkan ve kısmen de yıkılmış olan ikinci bir duvarla daha karşılaşmıştır. İzodomik duvarın titiz işçiliği ile bu yeni duvarın kaba işçiliği karşılaştırıldığında, bu ikinci duvarın bir nedenle kısa sürede yapılmış olduğu hemen anlaşılmalıdır. Ancak çalışmaların son aşamasında teras-sur duvarının hemen önünde yer alan yangın tabakası, M.Ö.334 yılının Mayıs ayında Daskyleion'da gerçekleşen tarihî bir olayın kanıtı olarak ortaya çıktığında, ikinci duvarın işlevi anlaşılmalıdır.

Antik Dönem yazarları, Aleksandros'un komutanı Parmenion'un, Granikos savaşından sonra terk edilmiş Daskyleion'u ele geçirdiğini söyler⁴. Oysa arkeolojik veriler bunun doğru olmadığını kanıtlamaktadır. Daskyleion'a gelen Makedonya ordusu Rezidens'in etrafının monumental bir 'Teras-Sur' ile çevrili olduğunu görür. Tepenin tırmanmaya en uygun olduğu kesiminde sur duvarının bir kısmını yıkarlar. Makedonyalılar bu işle uğraşırken, Rezidens'te bulunan Persler de içerden korunabilmek için aceleyle yüksek bir duvar daha örerler. Ancak Makedonya ordusu yıkıma devam eder ve hatta iç kısımda örülen bu ikinci duvarı da yıkıp merkeze girer ve Persler ile savaşır. Sonunda Makedonyalılar satraplık merkezini ele geçirir ve burada bulunan sarayları, saray arşivini ve resmî yapıları yıkıp yakar. Ele geçirilen buluntu durumu tam bu anı göstermektedir.

Bir kısmı yıkılmış sur duvarı; bunun arkasında yer alan ve acele ile yapıldığı duvar örgü özelliğinden anlaşılan yıkılmış koruma duvarı; yıkılan bu kısımdan duvarların önüne akan toprak; duvar önünde bir yangın tabakası ve bu yangın tabakasının üstünde yer alan seramikler, sikkeler; ok uçları... Bu buluntuların "*terminus ante quem*" oluşturdukları ve bu buluntular içinde M.Ö. 334 yılından daha geç bir malzemenin olmadığı görülmektedir.

Duvarın bu kısmı Anadolu'nun eski çağ tarihinde bir dönüm noktasına tanıklık ettiği için bir çatı ile örtülerek koruma altına alınmıştır. Burada Pers Döneminin sona erdiği ve Hellenistik Dönemin başladığı anın kanıtları gözler önündedir. Koruma çatısı için basit ama sağlam bir uygulama tercih edilmiştir. Çatının 110 metrekarelik bir alanı örtmesine ve yamaçtan aşağı doğru inen dik bir çatı olmasına karar verilmiştir (Resim: 3). Demir makaslar ve ayaklardan oluşan ana konstrüksiyon üzerine kaliteli eternit kaplanmıştır. Çatının toprakla birleştiği noktalar da çimento ile sağlamlaştırılmıştır.

Phryg Yerleşimi Kazıları

Daskyleion'un kelime anlamı "Daskylos'un Yeri" demektir. Efsanevi Lydia kralı Daskylos, M.Ö. 7. yüzyıl başlarında hanedan kavgaları nedeniyle Lydia'dan sürgün edilmiş ve Damaskus'lu Nikolaos'tan⁵ öğrendiğimize göre, Hellespontine Phrygia bölgesine gelerek, göl kıyısındaki bu antik merkeze yerleşmiştir. Daskylos'un yerleştiği bu yer, o buraya geldiği zaman başka bir ad ile anılmaktaydı. Antik yazarlar, bu bölgede "Aphnitis Limne" adlı bir gölden ve göl kıyısında yer alan Aphneion adlı bir yerleşimden söz eder⁶. Bu adları kesinleştirecek epigrafik bir buluntu henüz ele geçirilmemiştir. Bu bölge için antik yazarlar Hellespontine Phrygia adını kullanmışlardır. Strabon burada Phrygler'in yaşadığını belirtmektedir⁷.

4 Arrianos, *Anabasis* I 17,1; Strabon XVI 776; Pausanias, I 29,10.

5 Nikolaos Damaskenos, *FGrHist* 360 F 63.

6 Homeros, *Iliada* V.824-825; Herodotos I.8; Strabon XII.9; Pausanias IV.21; Byzantion'lu Stephanos, *Ethnika* 150.2.

7 Strabon 12. 4. 1 "Phrygia Hellespontiake = Phrygia Epiketos"; 12, 4.3. "Klein Phrygia- Hellespontine Phrygia-Phrygia Epiketeos"; 12. 4.10: "Hellespontine Phrygia"; W. M. Ramsay, *The Cities and Bishoprics of Phrygia*, 1897, 665 ("... Strabo gives a list of the districts and cities of Phrygia Magna, using that term in early sense, as distinguished from Phrygia Hellespontiake and Phrygia Epiketos ..."); D. Magie, *Roman Rule in Asia Minor*, 1950, 759; G. M. Cohen,

1990 yılından başlayarak Daskyleion'da ele geçirilen, Phrygler'e ait epigrafik ve arkeolojik buluntular, bu bölgenin neden "Hellespontine Phrygia" diye anıldığıının ve Phrygler'in Anadolu'daki yayılımlarının Kütahya-Eskişehir sınırının daha da batısına ve kuzeye kaydığıının anlaşılmasının bilimsel kanıtları olmuştur⁸:

Phryg dilinde yazıtlar, bezemeli ve graffitolu seramikler, Kybele kültüne ait buluntular, M.Ö. 8. yüzyıl sonuna ait bir Kybele tapınağı temelleri, üstü plaka taşlarla örtülü bir kült kanalı, M.Ö. 7. yüzyıla ait taştan yapılmış küçük boyutta bir Kybele tapınak modeli, *bothros*, kült eşyaları ve kent suru Daskyleion'da Phrygler'in M.Ö. 8. yüzyıldan başlayıp Hellenistik Döneme kadar yaşadıklarını kanıtlamaktadır. Daskyleion'daki Phryg kenti ile bağlantılı olan surun keşfi 1997 yılında olmuştur⁹. 1999 yılında da bu sura ait bir kule yapısının temelleri açığa çıkarılmıştır. Böylece sur içi yerleşimin Hisar-tepe'nin güney yamacında aranması gerçeğı de ortaya çıkmıştır.

Bu yerleşimi arama amacına yönelik son iki yıldan beri güney yamaçta yeni sektörlerde kazı çalışmaları sürdürülmektedir. 2002 yılında da "0-9" açmasında çalışmalara devam edilmiştir. Bu açmada erken tabakalara ulaşmak için, Hellenistik ve Akhaemenid Dönemi yapılarına ait duvar kalıntılarını kaldırmadan, uygun noktalarda sondajlar yapılmıştır. Burada ortaya çıkarılan ve M.Ö. 4. yüzyıl başlarına tarihlenen yoğun yangın tabakasının Daskyleion'da farklı sektörlerde de saptanan "M.Ö. 395 yılındaki Agesilaos Yangını'nı" gösterdiği ve dolayısıyla da bu tabakanın satrap II. Pharnabazos Dönemine ve Orta Akhaemenid Evreye ait olduğu anlaşılmıştır. Bu yangın tabakasının hemen altından 2002 yılı kazılarının en güzel buluntusu, ünük bir eser olan ve satrap I. Artabazos Dönemine, M.Ö. 5. yüzyıl ilk yarısına tarihlenen fildişi kabza ele geçirilmiştir.

Sondaj yapılan alanda daha da derinleşince Erken Akhaemenid Evreye tarihlenen seramikler ve bu tabakanın da altında Pre-Akhaemenid Evreye işaret eden buluntular ortaya çıkmıştır. Böylece, bu açmada dar bir alanda yapılan sondaj çalışmaları amaçlanan hedefe ve Daskyleion'un M.Ö. 547 öncesi yerleşiminin izlerine ulaşılmasını sağlamıştır. Sondajda 40 cm.lik derinliğe kadar inildikten sonra ana kaya dolgusu olan sarı renkli toprakla karşılaşmıştır. Kazı yapılan alanın küçüklüğü Pre-Akhaemenid Evreye ait yerleşim hakkında henüz detaylı bilgi vermezken, bu tabakada ele geçirilen iyi perdahlı koyu gri, ya da siyah Phryg seramikleri ve bunlarla birlikte Korinth, Lydia, Doğu Yunan ve hatta az sayıda da olsa Protogeometrik Dönem seramiklerinin varlığı, yerleşimi M.Ö. 550'den başlayıp geriye M.Ö. 1100 tarihlerine kadar götürmektedir. Bu sürenin bir kısmı karanlık çağlara denk gelmektedir. Daskyleion yalnızca Akhaemenid kültürünü değil, Anadolu'nun karanlık çağlarını, Aiol göçmenlerinin yaşadığı yeri ve en önemlisi de giderek artan Phryg buluntuları nedeniyle de bir Phryg yerleşimini vaad etmektedir.

Hellenistik Dönem Urbanizmi

1999 yılından itibaren Hisar-tepe'nin üst platosunda ve doğuda geniş bir alanda Post-Akhaemenid Evreye yönelik kazı çalışmaları devam etmektedir. Burada gün ışığına çıkarılan Hellenistik Döneme ait yapılar arasında yer alan bir sokak ve sokağın iki yanında sıralanan yapıların temelleri ve farklı seviyelerde tabanların üzerinde *in situ* bulunmuş gerek seramik, gerek nüvizmatik buluntular ele geçirilmiştir. 160 m. karelik bir alanda ve yüzeyden 1.5 m. derinliğe inen bir tabakalanmada Hellenistik Dönemi içeren çeşitli evreler halinde Daskyleion'daki yaşamın yansımaları ile karşılaşmıştır. Dönem ise, bölgenin Provincia Asia olarak M.Ö. 133 yılında Romalılaştırılması tarihinden ge-

The Hellenistic Settlements in Europe, the Islands and Asia Minor, Berkeley, 391; G. E. Marindin, *A Classical Dictionary of Greek and Roman Biography, Mythology and Geography* by Sir William Smith, D.C.L., LL.D., London, 709; S. Şahin, "Phrygia Epiktetos", *AST IV*, Ankara 1986, 265-268.

8 T. Bakır - Akbaşıoğlu "Phryger in Daskyleion"; R. Gusmani - M. Salvini - P. Vanicelli (eds.), *Frigi e Frigio, Atti del I. Simposio Internazionale Roma*, 16-17 Ottobre 1995, Roma: 229-238.

9 T. Bakır - Akbaşıoğlu - G. Polat, "Daskyleion 1997", *KST XX*, I, Ankara 1999, 577 - 579, 1-3.

riye giderek, Hellenistik Evrenin başlangıcı olan M.Ö. 334 yılına kadar olan zamanı kapsamaktadır.

Kentleşme açısından bölge için önem içeren bu yapılaşmaları belli bir plâna oturtabilmek ve bir model oluşturabilmek amacıyla yönelik olarak 2002 yılında buradaki kazılara genişleyerek devam edilmiştir. Aynı alanda 5 ayrı açmada yapılan çalışmalar, kronolojik olarak eski sonuçlarımızı bir kez daha desteklemiştir. Ancak tam bir insula plânına henüz ulaşamamıştır. Öyle anlaşılıyor ki Priene, Aleksandria, Seleukia, Demetrias gibi Erken ve Orta Hellenistik dönemlere ait örneklerde kent plânlanmasında yaklaşık 1600; 3800; 9800 ve 5000 metrekare boyutlarında olan insulalar örnek alınır ve bu insulalarda yer alan 8 adet evin her birinin yaklaşık 200; 480; 1240;625 metrekare büyüklükte oldukları düşünülürse, Daskyleion'da bir insula boyutuna ulaşabilmek için uzun yıllar çalışmaları sürdürmek gerekmektedir. Hisartepe'nin üst platosu ile güney ve doğu yamaçlarının kapladığı alanın tamamının 25 dönüm olduğu göz önüne alındığında, belki insulaların eş zamanlı örneklerinden çok daha küçük olabileceğini de göz önünde bulundurmak yerinde olacaktır.

Buluntular

Kabartmalı Mimari Mermer Süsleme Elemanları

Pers Terası kazılarında, terasın üstünü kapatan eğimli toprak yığının kaldırılması çalışmaları Akhaemenid Dönemine ait yapılarda kullanılmış, mimari ve plastik eserlerin kanıtları olan buluntular ele geçirilmiştir. Bunlar arasında kaliteli mermerden yapılmış *kymation* parçaları ve yapılarda *orthostad* olarak kullanılmış kabartmalı taşıyan mermer bloklarda yer alan insan figürlerine ait yüz detayları, saç ve sakal parçaları, bazen üzerlerinde boya izleri korunmuş olarak ele geçirilmiştir. Bu tür buluntuların, tam da Pers Terası'nın M.Ö. 334 yılında Makedonya ordusu tarafından yıkıldığı noktada ele geçirilmesi bir tesadüf olmasa gerektir. Terasın izodomik duvarının yıkılmış olan bu noktasında başından beri düşünülen bir girişin varlığı ve bu girişte Pers geleneğine uygun olarak kabartmaların yer alacağı düşüncesi şimdi daha da güçlenmiştir.

Yine aynı alanda ele geçirilen üzerleri boyalı iyi pişmiş tuğla parçaları ve 2002 yılı kazılarının önemli bir buluntusu olan mermer üzerine işlenmiş ve kırmızı boyası iyi korunmuş 12 yapraklı bir rozet de, bu girişte yer alan mimaride uygulanmış süslemelerin ayrı birer kanıtını oluşturmaktadırlar.

Metal Buluntular

Erken Akhaemenid Evreye ait, iyi korunmamış bir elektron *fibula* ile Geç Akhaemenid Evreye tarihlenen bronzdan yapılmış bir terazi tutamağı, onlarca metal buluntu arasında dikkati çekenlerden yalnızca iki örnektir.

Terra Cotta

Türünün ender örneklerinden biri olan ve Erken Hellenistik Evreye tarihlenen bir *grotesque terra cotta* figürin, çömelmiş, başını arkaya döndürmüş ve açık olan poposuna doğru bakar durumda tasvir edilmiştir. Bu komik, ama esprî dolu figürin kim bilir hangi Makedonyalı tarafından satın alınmıştı ve esprisi neydi diye düşünmek gerekir.

Nüvizmatik

1999 yılında Hellenistik yapıların birinin tabanında bulunan bir gümüş Kistophoros'un benzer bir diğer örneği, 2002 yılında yine aynı seviyede, ama başka bir yapının içinde ele geçirilmiştir. Böylece M.Ö. 250 yılından sonra var olan Daskyleion-Pergamon ilişkilerinin varlığı bir kez daha kanıtlanmıştır. 1999 yılında ele geçirilen gümüş Kistophoros, Balıkesir Müzesi'nde 2003 yılında meydana gelen bir soygun sırasında Daskyleion'da ele geçirilmiş bir altın Dareikos (Resim: 4) ile birlikte çalınmıştır.

Fildişi

2002 yılı kazılarının gözde buluntusu ve aynı zamanda ünük bir eser olan bir hançere ait fildişinden yapılmış kabza, fildişi işçiliğinin ender örneklerinden biridir (Resim: 5). Bulunduğu tabakaya göre Orta Akhaemenid Evreye ve Daskyleion'un güçlü satrabı soylu I.Artabazos Dönemine, diğer bir deyişle, M.Ö. 5. yüzyılın ikinci dörtluğüne tarihlenmektedir.

Kabzanın uç kısmı bir buzağı başı olarak yontulmuştur. Buzağı yere uzanmış biçimde tasvir edilmiştir. Ön bacakları dizlerinden tam kıvrıktır, arka bacakları düz olarak geriye uzanmıştır. Baş detayları olarak, gözler, kulaklar, ağız, burun ve burun üstü deri kırışıkları verilmiştir. Ayaklarda toynaklar, gövde ve kalçada kasların belirtilmesi çizgi olarak detaylandırılmıştır. Kabzanın metal hançere bağlandığı dip kısmında hançerin metal kısmının gireceği bir yiv açılmış ve burada bronz çivilerle iki taraftan hançer ve kabzası sabitlenmiştir. Bronz çivilerin korozyona uğraması ile bu noktada fildişinin üzerinde mavi bir renk oluşmuştur. Hançer kısmı ele geçirilmemiştir.

Bu fildişi değerli eserin Anadolu'da mı yapıldığı, yoksa İran'dan mı Daskyleion'a getirildiği gibi stilistik, atölyesine ve ustasına yönelik sorular araştırılmaktadır. Bu eser yeni açılan Bandırma Arkeoloji Müzesi'nde teşhir edilecektir.

Seramik

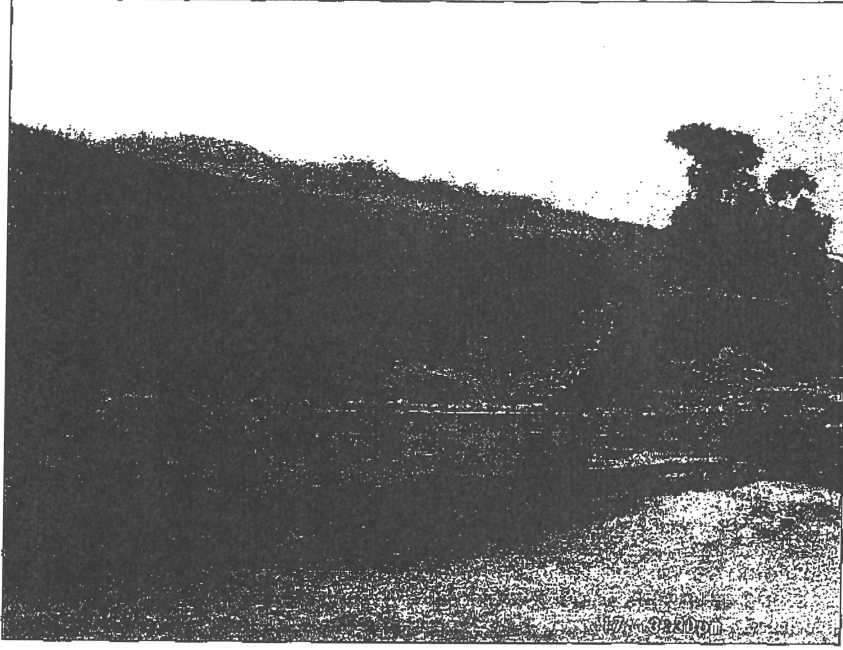
Daskyleion'da yaşayanlar hem bu merkezin kozmopolit yaşamı, hem de yüzyıllar boyu sürmüş ekonomik gücü ile eskiçağ dünyasında üretilmiş her tür seramiği günlük yaşamlarında kullanmışlardır. Kazılar zengin bir seramik koleksiyonu oluşturmuştur.

Pre-Akhaemenid Döneme ait örnek olan, Daskyleion'un Aioller ve Phrygler tarafından iskân edildiği dönemi işaret eden konsantrik daire bezemeli Protogeometrik Dönem *sykphos* dudak kenarından bir parça; M.Ö. 7. yüzyıl ortalarına tarihlenen ipek krem astar üzerine gövde içi çapraz çizgilerle doldurulmuş kuş figürüne sahip kalın çepçeri bir açık kap; belki bir kratere ait boyalı Phryg kabından bir parça; Tanrıça Kybele'ye adanmış sunu kapları olan gri tek renkli Omphalos'lu *phiale*lerin göbekleri; Sardis dışı bir Lydialı atölyede¹⁰ üretilmiş *streaky* teknikli tam korunmuş M.Ö. 6 yüzyılın ilk yarısına ait bir küçük *skyphos*; Geç Korinth Döneminin sonlarına tarihlenen Korinth üretilmiş ama form açısından Khalkis tipinde olan, üzerinde çok ve karışık figürlü anlatımlı bir sahnenin konu edildiği destekli kraterin gövde parçası; Batı Anadolu'dan ithal edilmiş Orientalizan Döneme ait parçalar gibi buluntular bu koleksiyonun yeni üyeleri olmuştur.

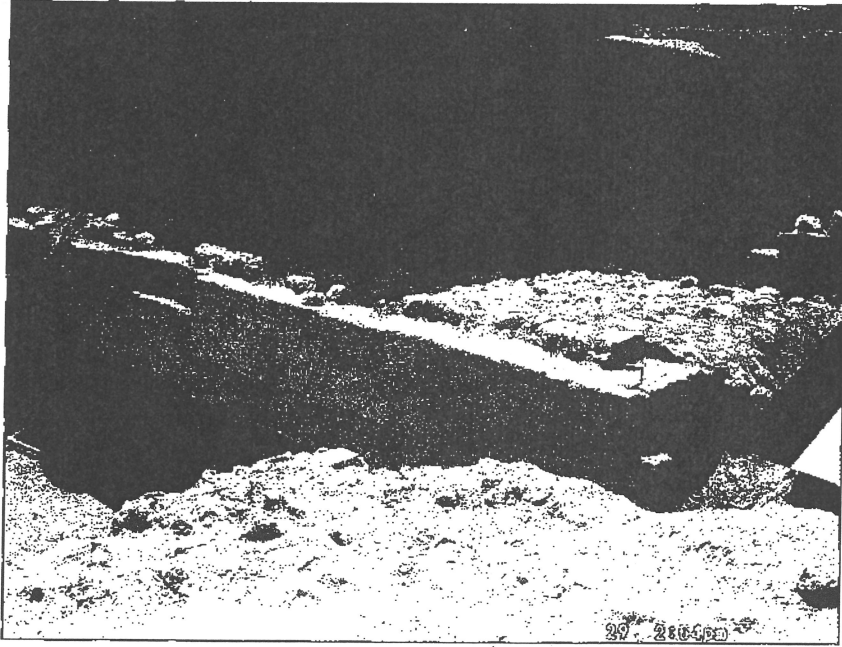
Çevre Düzenlemesi

Daskyleion'un kamulaştırılmış ve etrafı çit ile korumaya alınmış sit alanları içinde, ziyaretçilere ilk bilgileri sunmak için tanıtıcı levhalar yerleştirilmiştir. Türkçe ve İngilizce olarak hazırlanan iki büyük boyutlu panodan biri Hisartep'e'nin doğu yamacının altında yer alan ana giriş kapısının hemen arkasına yerleştirilmiştir. Burada Daskyleion tarihçesi ve ele geçirilen buluntular hakkında bilgiler verilmektedir. Diğer pano ise, Daskyleion Paradeisos'u içinde, Hisartep'e'nin 2.5 km. doğusunda, kazısı ve restorasyonu tamamlanıp ziyarete açılmış olan Kösemtuğ Tümülüsü'ndeki monumental mezar anıtı için hazırlanmış olup bu da etrafı kamulaştırılan tümülüs alanındaki giriş kapısının içine yerleştirilmiştir.

10 Gürtekin-Demir,R.G., "Lydian Painted Pottery at Daskyleion", *AnatSt.* 52, 2002, 111-143.



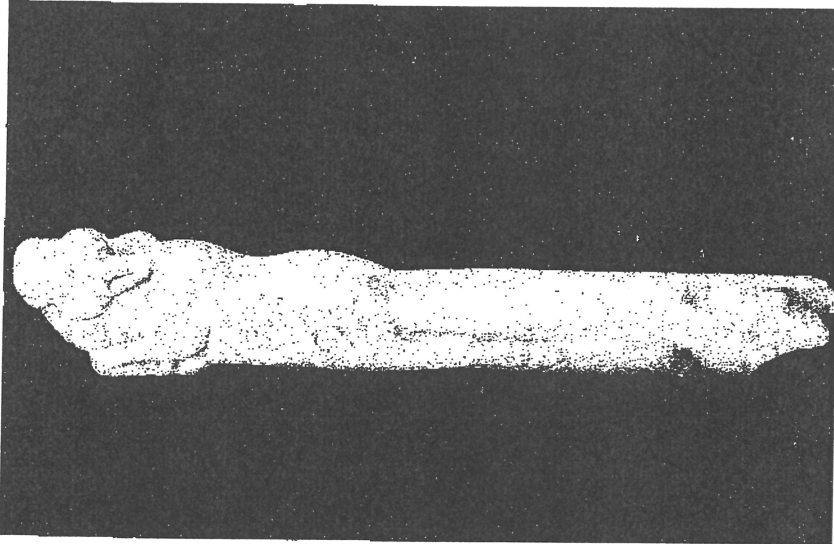
Resim 1: Pers Teras Suru



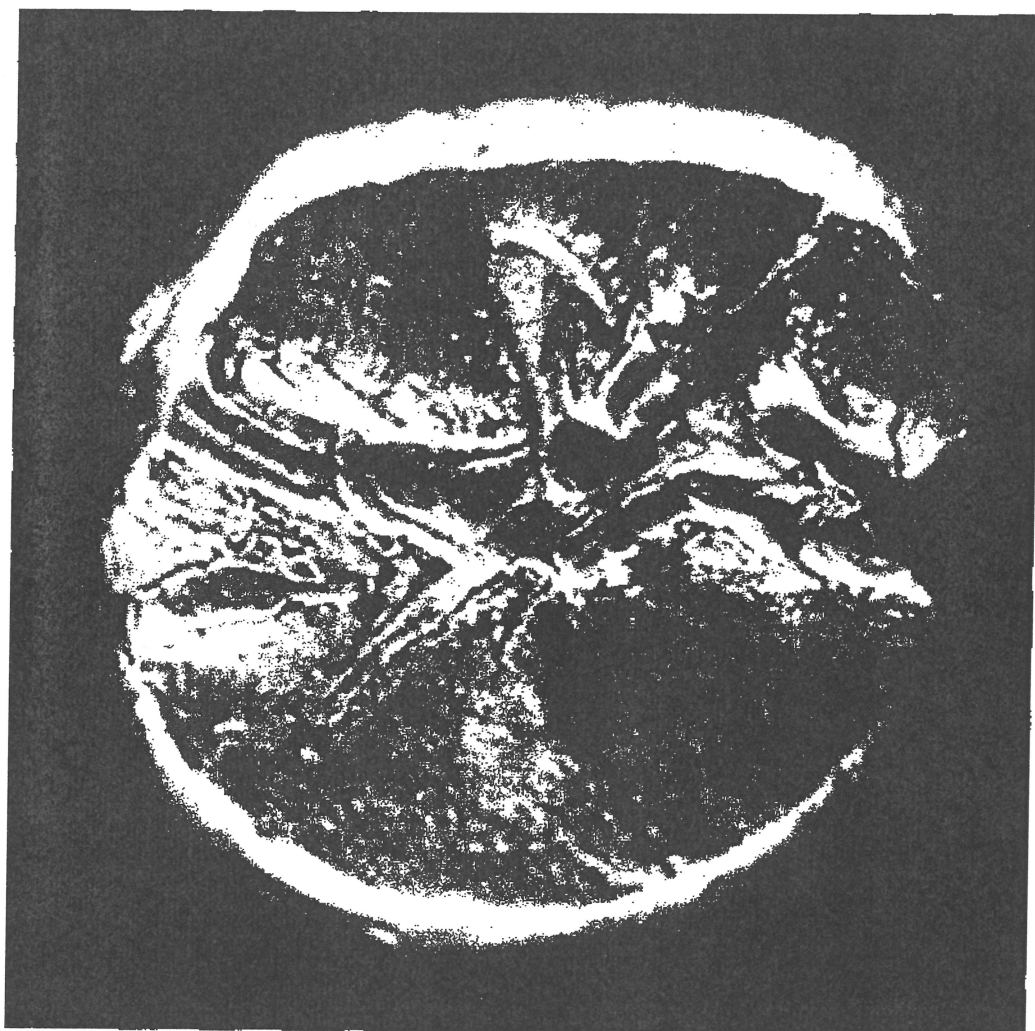
Resim 2: İzodomik duvarın üstündeki kerpiç duvar yatağı



Resim 3: Pers Teras Suru üzerine yapılan koruma çatısı



Resim 4: Fildişi kabza. Orta Akhaemenid Evresi



Resim 5: Dareikos