

ORTA ANADOLU ARKEOLOJİ ANTROPOLOJİ VE SANAT TARİHİ ARAŞTIRMALARI



EDİTÖRLER

Doç. Dr. Cenker ATİLA
Dr. Öğretim Üyesi Yarenkür ALKAN
Öğr. Gör. Aysun TOPALOĞLU UZUNEL
Uzm. Gülseren KOYUN

ARKEOLOJİ, ANTROPOLOJİ VE SANAT TARİHİ ARAŞTIRMALARI

ORTA ANADOLU

Orta Anadolu, uygun coğrafi konumu ve iklimi sayesinde uzun yıllar iskân görmüş bir bölgedir. Çatalhöyük (Konya), Suberde (Konya), Canhasan (Karaman) ve Aşıklıhöyük (Aksaray) gibi önemli Neolitik Dönem yerleşimleri burada kurulmuştur. Hititler, Phrygler ve Galatlar Orta Anadolu'da devletleşmişlerdir. Bölgenin en önemli akarsuyu olan Kızılırmak, Medler ve Lidyalılar arasında sınır oluşturmuştur. Bölgede birçok Roma, Bizans, Selçuklu ve Osmanlı yerleşimi bulunmaktadır.

Bu çalışmada, Orta Anadolu'daki sınırlı sayıda Arkeoloji, Antropoloji ve Sanat Tarihi araştırmaları yer almaktadır. Kazısı yıllardır devam eden, her yıl Kültür Bakanlığı tarafından düzenlenen kazı sonuçları toplantısında kazı sonuçları yayımlanan ve birçok popüler kitapta yer alan kazılar (Hattuşaş, Çatalhöyük, Gordion gibi) bu çalışmanın dışında tutulmuştur. Burada daha spesifik araştırma konuları değerlendirmiştir.



MYRINA YAYINLARI
www.myrinayayinlari.com.tr
info@myrinayayinlari.com.tr
@myrinayayinlari



**ORTA ANADOLU
ARKEOLOJİ, ANTROPOLOJİ
VE
SANAT TARİHİ ARAŞTIRMALARI**

EDİTÖRLER

**Doç. Dr. Cenker ATİLA
Dr. Öğretim Üyesi Yarenkür ALKAN
Öğr. Gör. Aysun TOPALOĞLU UZUNEL
Uzm. Gülseren KOYUN**



myrina yayınları

MYRİNA YAYINLARI

Yayın No: 56

**ORTA ANADOLU ARKEOLOJİ, ANTROPOLOJİ
ve
SANAT TARİHİ ARAŞTIRMALARI**

EDİTÖRLER

Doç. Dr. CENKER ATİLA

Dr. Öğr. Üyesi YARENKÜR ALKAN

Öğr. Gör. AYSUN TOPALOĞLU UZUNEL

Uzm. GÜLSEREN KOYUN

KAPAK ve SAYFA TASARIMI

CENKER ATİLA

ISBN: 978-605-72907-2-4

BİRİNCİ BASKI: Aralık 2022-ANKARA

Bu kitabın yayın hakları saklıdır.
Yayıncının ve yazarın izni olmaksızın çoğaltılamaz.

MYRİNA YAYINLARI

Sertifika No: 52509

Web: www.myrinayayinlari.com.tr

E-posta: info@myrinayayinlari.com.tr

Instagram: myrinayayinlari

BASKI

Vadi Grafik Tasarım ve Reklamcılık Ltd. Şti

Yeni Mahalle/ANKARA

Sertifika No: 47479

YAYIN ve DANIŐMA KURULU

Prof. Dr. Erdal ESER
Prof. Dr. Binnur GÜRLER
Doç. Dr. Cenker ATİLA
Doç. Dr. Cevdet Merih EREK
Doç. Dr. Emre OKAN
Dr. Öğr. Üyesi Yarenkür ALKAN
Dr. Öğr. Üyesi Cemil KOYUNCU
Dr. Öğr. Üyesi Neşe ARDA ONAR
Dr. Öğr. Üyesi Emine AKKUŐ KOÇAK
Dr. BarıŐ BERKANT
Öğr. Gör. Aysun TOPALOĞLU UZUNEL
Uzm. Gülseren KOYUN

ÖNSÖZ

Orta Anadolu, uygun coğrafi konumu ve iklimi sayesinde uzun yıllar iskân görmüş bir bölgedir. Çatalhöyük (Konya), Suberde (Konya), Canhasan (Karaman) ve Aşıklıhöyük (Aksaray) gibi önemli Neolitik Dönem yerleşimleri burada kurulmuştur. Hititler, Phrygler ve Galatlar Orta Anadolu'da devletleşmişlerdir. Bölgenin en önemli akarsuyu olan Kızılırmak, Medler ve Lidyalılar arasında sınır oluşturmuştur. Bölgede birçok Roma, Bizans, Selçuklu ve Osmanlı yerleşimi bulunmaktadır.

Bu çalışmada, Orta Anadolu'daki sınırlı sayıda Arkeoloji, Antropoloji ve Sanat Tarihi araştırmaları yer almaktadır. Kazısı yıllardır devam eden, her yıl Kültür Bakanlığı tarafından düzenlenen kazı sonuçları toplantısında kazı sonuçları yayımlanan ve birçok popüler kitapta yer alan kazılar (Hattuşaş, Çatalhöyük, Gordion gibi) bu çalışmanın dışında tutulmuştur. Burada daha spesifik araştırma konuları değerlendirmiştir.

Kitaba makale gönderen ve bu makaleleri okuyup, değerlendiren yayın kurulundaki değerli bilim insanlarına teşekkür ediyorum.

Doç. Dr. Cenker ATİLA

İÇİNDEKİLER

(Emine AKKUŞ KOÇAK)

Yozgat Müzesi Koleksiyonunda Bulunan Bir Grup Cam Eser 1

(Yarenkür ALKAN-Alper GÖLBAŞ-Gökhan EKİNCİOĞLU-Zeynel BAŞIBÜYÜK)

Engineering Properties of The Natural Building Blocks Used at The Karincali Byzantium Church (Kırşehir, Turkey) And Source Rock Identification (Kırşehir-Turkey)..... 23

(Cenker ATİLA)

Orta Anadolu Roma Dönemi Cam Parfüm Kapları.....47

(Yunus BUDAĞTAŞ)

Divriği Kalesi Kazılarında Bulunan Osmanlı Lüleleri 63

(Erdal ESER-Yaprak ORHAN)

Divriği Kalesi Kazıları (2006-2018)..... 115

(Fevzi Volkan GÜNGÖRDÜ)

Merkezi Volkanik Kapadokya Bölgesi'nin Tarihöncesi Üzerine Yeni Gözlemler - Nenesu Projesi Araştırmaları137

(Hale GÜNEY)

Kuzeydoğu Frigya'da Yürütülen Epigrafik Yüzey Araştırmalarının (2014-2021) Sonuçları ve Eskiçağ Tarihi Araştırmalarına Katkıları..... 161

(Cemil KOYUNCU)

Kappadokia'dan Hellenistik Döneme Ait Bir Meclis Kararı: Anisa Dekreti..... 177

(Emine KÖKER GÖKÇE)

Zank Höyük (1991-1992 Ve 1996-1997) Kazılarında Tespit Edilen Demir Çağı Kapları 199

(Kimiyoşi MATSUMURA)

Büklükale: MÖ İkinci Binyıl Ortasında Multikültürel Görünüm.....235

(Elif ORHUN)

Göreme Tokalı Kilisesi On İki Yortu Freskleri265

(Ayşegül ŞARBAK)

Hadrianopolis Antik Kenti Toplumunu Dış ve Çenelerinde Görülen Non-Metrik Karakterler 287

(Aysun TOPALOĐLU UZUNEL-Zeynep Göl ÜNAL)
**Kırşehir'in DoĐa Kaynaklı Afet Risk Analizi
ve Kùltür Varlıkları Üzerindeki Etkisi..... 303**

(Ömer UZUNEL)
**Kapadokya Kiliselerindeki Çarmıh Sahnelerinde Yer Alan Longinus
ve Esopos Üzerine İkonografik ve Tarihsel Bir DeĐerlendirme..... 327**

ZANK HÖYÜK (1991-1992 VE 1996-1997) KAZILARINDA TESPİT EDİLEN DEMİR ÇAĞI KAPLARI

(Iron Age Pottery Detected In Zank Höyük Excavations
(1991-1992 And 1996-1997))

Emine KÖKER GÖKÇE*

ÖZET

Zank Höyük'te dört sezon (1991-1992 ve 1996-1997) kısa süreli kazı çalışmaları yürütülmüştür. Seramik buluntular Tunç Çağı'ndan Roma Dönemi'ne kadar yerleşim gördüğüne işaret etmektedir. Kazı çalışmalarının yoğunlaştığı alan olan güney terasta stratiğrafi ortaya konamamıştır. Güney terasta Alishar III ile Demir Çağı kapları bir arada bulunmuştur. Bu durum kazılan alanın çöplük olabileceğini düşündürmüştür. Zank Höyük kazı çalışmalarından gün ışığına çıkarılan Demir Çağı kapları bu çalışmada analogi yöntemiyle irdelenmiştir. Kızılırmak Havzası güney kesiminde yer alan höyükte tespit edilen kaplar Kızılırmak Havzası içerisindeki yerleşimlerde ele geçenlerle benzer özellikler taşımaktadır. Kızılırmak Havzası kapları dışında, özellikle Frig etkisinde üretilmiş olduğu düşünülen bazı form ve bezeme de tespit edilmiştir. Zank Höyük Demir Çağı kapları üzerine daha önce çalışma gerçekleştirilmemiştir. Bu çalışmayla, önemli bir Orta Anadolu yerleşimi olan Zank Höyük Demir Çağı kapları tanıtılmıştır.

Anahtar Kelimeler: Zank Höyük, Kızılırmak, Krater, Omurgalı Kase, Motif.

* Dr. Öğretim Üyesi Emine KÖKER GÖKÇE, Nevşehir Hacı Bektaş Veli Üniversitesi, Fen-Edebiyat Fakültesi, Arkeoloji Bölümü, NEVŞEHİR.
E-pail: eminekoker@nevsehir.edu.tr Orcid ID: 0000-0002-8007-7635.

ABSTRACT

Excavations were conducted at Zank Höyük for four seasons (1991-1992 and 1996-1997). Pottery finds indicate that the höyük was inhabited from Bronze Age to the Roman Period. The stratigraphy could not be revealed on the south terrace, where the excavations were concentrated. During the work on the south terrace, Alişar III pottery and Iron Age pottery were found together. The reason for this situation has been show to be the precence of data indicating that the excavated area may have been a dump. The Iron Age wares unearated at Zank Höyük excavations were tried to be analyzed by analogy method in this study. The vessels found in the Höyük located in the southem part of the Kızılırmak Basin have similar characteristics with those found in the settlements in the Kızılırmak Basin. Among these vessels, apart from the vessels of Kızılırmak Basin, some forms and decorations thought to have been produce under the Phrygian influence were also identified. No previous work has been done on Zank Höyük Iron Age pottery. Therefore, in this study, it is aimed to introduce the Iron Age vessels of Zank Höyük, an important Central Anatolian settlement.

Keywords: *Zank Höyük, Kızılırmak Basin, Krater, Carinated Bowl, Motif.*

GİRİŞ

Zank Höyük, Nevşehir İli Avanos İlçesine bağlı Sarılar Köyü'nün 4 km kuzeyinde Kızılırmak Havzası içerisinde yer alır (fig. 1)¹. Höyük, yaklaşık 29 m yüksekliğe ve 185 m çapıyla küçük kırsal bir yerleşimdir. Höyükte 1990 yılında H. Sever² ve M. Omura³ tarafından yüzey araştırmaları kapsamında incelemeler gerçekleştirilmiştir (fig. 2). Asur Ticaret Kolonileri Çağı'na ait Kültepe çivi yazılı tabletlerde sık sık bahsi geçen ve Kültepe-Kayseri ile Aksaray-Acemhöyük arasında olduğu düşünülen Wahşuşana, Waşhania, Ulama ve Şalatuvar gibi yerleşimlerden birinin lokalizasyonunu yapmak için Nevşehir Müzesi adına Sever tarafından 1991 yılında Zank Höyük'te kazı çalışmalarına başlanmıştır. Höyükte iki alanda çalışmalar yürütülmüştür (fig. 3).

¹ Bu makalenin konusunu oluşturan kaplar Zank Höyük kazılarında ele geçen malzemelerdir. Nevşehir Müzesi'nde yer alan bu eserleri çalışmamız için izin veren Müze Müdürü Sayın Sevim TUNÇDEMİR ve Müze Araştırmacısı/Müze Müdür Yardımcısı Sayın Demet GÖÇER YILDIZ'a yardımlarından ve gösterdikleri ilgiden dolayı sonsuz teşekkür ederim.

² Sever v.d. 1992, 524, Res. 2-3.

³ Omura 1992, 547.

Doğu eteğinde 1991 yılında O-P/15-16 plankarelerinde kazılara başlanmıştır (fig. 3)⁴. Bu alanda tek sezon gerçekleştirilen çalışmalarda Demir Çağı'na ait kap parçalarının ele geçtiği belirtilmiştir.

Höyükte kazısı yapılan bir diğer alan ise güney terastır. 1991 yılında J/15-16 plakarelerinde 1 m derinlikte Demir Çağı'na ait kap parçalarıyla karşılaşmıştır (fig. 3)⁵. 1992 yılında da güney terasta J/15-16 plankarelerinde çalışmalara devam edilmiş ve 4,60 m derinliğe ulaşılmıştır. J/15 plankaresinden küçük buluntular tespit edilmiştir. J/16 plankaresinde III/b tabakasında küçük bir oda açığa çıkarılmıştır. Taş temelli, kerpiçle örülmüş duvarları olan oda içerisinde Demir Çağı'na ait kaplar tespit edilmiştir. Sever'in kazı sonuçlarında oldukça geniş yer verdiği J/16 plankaresinden ele geçen Demir Çağı'na tarihlenen çömlükler Alishar III'e aittir. J/15-17 plakarelerinde kerpiçle ve taşla örülmüş, dönemleri net olarak ortaya konamamış mimari yapılar ortaya çıkarılmıştır. Höyükte 1996 yılı kazı sezonunda J/15-16 plankarelerinde Demir Çağı'na tarihlenen III. tabakanın C evresi olduğu düşünülen bir yapı katı daha açığa çıkarılmıştır⁶. Bu alanda üç sıra taş temelden oluşan 7,10 m uzunluğunda 45 cm genişliğinde bir duvara ulaşılmıştır. Bu duvarın batısında 1,22x1,10 m ölçülerinde bir tandır yer almaktadır⁷. Güney terasta J/15-16 plankarelerinde 1991-1992 ve 1996 yıllarında gerçekleştirilen çalışmalar neticesinde stratigrafi net olarak ortaya konulamamıştır. Bunun nedenle kazılan alanının çöplük olarak kullanılmış olabileceği düşünülmüştür⁸. Zank Höyük güney terasta 1997 yılında da kazı çalışmaları devam etmiş ancak kazı raporu yayımlanmamıştır. Nevşehir Müzesi Zank Höyük dosyasında 15 günlük raporlardan anlaşıldığı kadarıyla kazılar J/16-15 plakarelerinde devam etmiş ve Hitit Dönemi'ne ait çanak, ocak ayağı, taş ağırlıklar, kemik objeler ve ağırşaklarla karşılaşmıştır. 1997 yılında güney teras eteğe ve höyüğün merkezine doğru (J/13-17 plankareleri) kazı alanı genişlemiştir. Yeni açılan (J17, 13-14) plankarelerinde Demir Çağı'na tarihlenen kap parçaları ele geçmiştir⁹. Zank Höyük kazıları oldukça dar alanda ve kısa sürelerle yürütüldüğü için Demir Çağı buluntularının ele geçtiği tabakalar net olarak ortaya konamamıştır.

⁴ Sever 1993, 248.

⁵ Sever 1993, 248.

⁶ Sever 1998, 530-531.

⁷ Sever 1998, 530-531.

⁸ Zank Höyük kazı çalışmalarına ait mimari plan çizimi ve kaliteli fotoğraf olmadığı için mimari yapılarla ilişkin görsele yer verilememiştir.

⁹ 1997 yılında yürütülen kazı çalışmaları yayımlanmamıştır. Bilgiler Nevşehir Müzesi Zank Höyük klasöründen alınmıştır.

Zank Höyük Demir Çağı kapları yoğun olarak güney teras J /15-17 plakarelerinden (fig. 3) ve tek bir parça da yüzeyden ele geçmiştir. Bu başlık altında kazı sonuçlarında geçen Demir Çağı tabakaları hakkında kısa bilgiye yer verilmiştir. Çalışmada ele alınan Demir Çağı kaplarına ait bilgi kazı sonuçlarında veya Müze kayıtlarında rastlanmamıştır. Kaplar üzerine düşülmüş yıl ve plankare bilgisi dışında veriye sahip değiliz¹⁰.

KRATERLER

Zank Höyük'te kapak yuvalı dört krater ağız-gövde parçası tespit edilmiştir. Bunlardan ilki 1996 yılında güney teras J/15-16 plankarelerinden ele geçen fig. 4a'da yer alan kraterdir. Krater köşeli profilli ve katlanmış kenarlı ağıza sahiptir. Form olarak en yakın benzeri Maşat Höyük III. yapı katı (MÖ 8. yüzyıl sonu) kraterleri arasında yer almaktadır¹¹. Maşat Höyük'te bu kraterler büyük boyutta ve gövde üst kısmı geometrik ve geyik-geometrik motiflerle bezenmiştir. Benzer formlar Kültepe (eski yapı katında)¹² ve Alishar¹³'da da ele geçmiştir. Fig. 4a'da yer alan krater kırmızımsı kahverengi astarlı ve dış yüzey perdahlıdır. Kabın dış yüzeyinde grimsi siyah boya ile fırçanın boyundan başlayarak gövdeye doğru düz inmesiyle oluşan kalın bant bezemelidir. Zank Höyük kraterinin dış yüzündeki bezeme Kaman-Kalehöyük'te IIb tabakasında (MÖ 725-700) tespit edilen kraterin dış kısmını bezemektedir¹⁴. Bahsi geçen bezeme kırmızı astar üzerine siyah renktedir. Fig. 4a'da krater üzerinde gördüğümüz bezemeyi Demir Çağı'nda çok az kap üzerinde görmekteyiz ancak aynı bezeme, Zank Höyük'te Alishar III kapları¹⁵ ve Camihöyük Alishar III kaplarından bilinmektedir¹⁶. Fig. 4a'da yer alan krater form ve bezeme açısından benzerlerinden dolayı MÖ 8. yüzyıl sonlarına tarihlenebilir.

¹⁰ Höyük'te gerçekleştirilen kazı çalışmaları eski tarihlidir. Burda ele alınan kap parçaları bu eski kazılardan ele geçtiği için bu başlık altındaki veriler Sever'in höyük'te gerçekleştirdiği kazı raporlarına dayanmaktadır. Sever'den başka burada çalışma yürütülmemiştir. Kazı çalışmalarına yer verilmesinin nedeni ise burada değerlendirilen parçaların bu kazılarda ele geçmiş olmasıdır.

¹¹ Özgüç 1982, 55, Levha: 69: 4-5, Şek.-Fig.: 140-141.

¹² Özgüç 1978,46, Şek. 109, Levha 79: 4a-c; Özkaya 1995, Levha 2: b.

¹³ Osten 1937a, Fig. 447: 21.

¹⁴ Matsumura 2005, Taf. 181: KL89-P515.

¹⁵ Zank Höyük'te boya bezeme geleneği erken dönemlerden (Alishar III) geç dönemlere (Hellenistik ve Erken Roma Dönemi (Köker-Gökçe 2021, 131-146)) kadar karşımıza çıkmaktadır.

¹⁶ Emre 2012, Kat. No. 194, 208, 213.

Güney terasda 1992 yılında J/15-16 plankarelerinde fig. 4b'de yer verilen krater ele geçmiştir. 30 cm ağız çapına sahip kraterin, ağız kısmı dışta oval başlamış hafif iç bükey yüzey oluşturmuş sonrasında düz hat alarak devam etmiştir. Bu form ağız ve gövde yapısıyla Maşat Höyük'te II. yapı katında (Geç Demir Çağı MÖ 650/600-450) ele geçen kraterle benzerdir¹⁷. Kululu'da benzer formlu kraterin dış yüzeyi boyalıdır ve bunlar geç safha içerisinde değerlendirilmiştir¹⁸. Kaman-Kalehöyük'te ise benzer krater IIa5-7'de (MÖ 700-550), 26 cm ağız çapında ve gri astarlıdır¹⁹. Bunların dışında Çadır Höyük²⁰, Kültepe²¹, Uşaklı/Kuşaklı Höyük²², Sultanhanı²³, Aktepe Höyüğü²⁴, Büyükkale²⁵ ve Porsuk-Zeyve Höyük²⁶ gibi yerleşimlerde benzer kraterlerle karşılaşmıştır. Zank Höyük fig. 4b'de yer verilen krater çok açık kahverengi astarlıdır. Dış yüzeyde kırmızımsı kahverengi boya ile iç içe iki dörtgen çerçeveye panel oluşturulmuş ve içine üç adet ortak merkezli dairelerle bezenmiştir. Maşat Höyük'te III. yapı katına-eski safhaya (MÖ 8. yüzyıl sonu) ait kraterler üzerine şerit/bant ile oluşturulmuş panelin tek merkezli dairelerle bezendiği krater tespit edilmiştir²⁷. Ancak Maşat Höyü'te iki Zank Höyük'te üç daire olmasıyla ayrılmaktadır. Fig. 4b'de yer alan krater benzerlerinden dolayı MÖ 7-6. yüzyıla tarihlenebilir.

Zank Höyük güney terasta 1992 yılında J/15-16 plankarelerinde fig. 4c'deki krater tespit edilmiştir. Dış kısımda köşeli, ağız gövdeye doğru hafif eğim almış sonrasında düz devam etmektedir. Ağız içte ise oval başlamış kapak yuva kısmı hafif verilmiştir. Benzer ağız gövde parçasına Maşat Höyük I. yapı katı kraterleri arasında rastlanmaktadır²⁸. Bu kraterler krem, boz, gri astarlı, iki renkte boya bezemelidir. Bunların dışında benzer kraterler Sultanhanı²⁹, Pazarlı³⁰ ve Alaca Höyük³¹'te de ele geçmiştir. Fig. 4c'deki krater, kırmızımsı kahverengi astar üzerine boyun kısmından başlayan siyah boya ile

¹⁷ Özgüç 1982, 55, Şek.-Fig. J: 3.

¹⁸ Özgüç 1971, 39, 41, Res.-Fig. 126.

¹⁹ Matsumura 2005, Taf. 178: KL87-3436.

²⁰ Genz 2001, Fig. 3:7.

²¹ Özgüç 1953, Res. 13.

²² Mazzoni v.d. 2010, Fig. 22: 90-91, 93.

²³ Emre 1973, Res.-Fig. 12.

²⁴ Özgüç 1978, 39, Şek.-Fig. 106-107.

²⁵ Genz 2000, Abb. 8:4.

²⁶ Dupré 1981, Pl. 88: 230.

²⁷ Özgüç 1982, 54, Lev. 69: 2.

²⁸ Özgüç 1982,55, Şek. J: 11.

²⁹ Emre 1973, Res.-Fig. 9.

³⁰ Koşay 1941, Lev. XLIX.

³¹ Koşay ve Akok 1966, Lev. 77.

çerçeve oluşturulmuş ve bu çerçevenin içi bej renkte boyanmıştır. Bej boyalı bu alana siyah boya ile ortak merkezli daireler bezenmiştir. Özgüç, Maşat Höyüğün geç safha boyalı ve eski safha kaplarında görülmeyen astar üzerine sürülen beyaz veya beyazımsı krem renkte yeni bir panel tekniğinden bahsetmektedir³². Motifler, oluşturulan boyalı panel üzerine yapılmıştır. Beyaz veya krem panel ve koyu renkli boya ile desenlerin canlılığını ve parlaklığını artırdığı da ifade edilmiştir. Kaman-Kalehöyük'te krater üzerinde Zank Höyük örneğindeki gibi bej renkli panel oluşturulmuş ve üzeri eş merkezli dairelerle bezenmiştir³³. Ancak bu krater belli bir tabakadan ele geçmemiştir. Kaman-Kalehöyük'te eş merkezli dairelerin IId1-3 ile Ila6-Ilc1 tabakalarında dolgu motifi olarak ve Ila1-2'de ise sadece ana motif olarak kullanıldığı belirtilmiştir³⁴. Bej renkli panel tekniği ise Ilc1-Ila6 (MÖ 850-650) ve Ila3-5 (MÖ 650-300) tabakalarında tespit edildiği belirtilmiştir³⁵. Elbistan/Karahöyük³⁶ ve Pazarlı³⁷'de kraterler üzerinde benzer bezemeye karşılaşılmıştır. Fig. 4b ve 4c'de yer alan kraterler benzer formlardadır. Bu nedenle bu kraterlerin çağdaş olduğu düşünülmektedir.

Zank Höyük 1992 yılı J/17 plankaresinde fig. 4d'deki krater parçası tespit edilmiştir. Dışa taşkın ağızlı kabın ağızla kapak yuva kısmı arasındaki mesafe uzamış ve gövde dışa doğru genişlemektedir. Krater 31 cm ağız çapına sahiptir. Çok açık kahverengi astarlı ve üzerindeki üçgen motifleri kahverengimsi gri boya ile bezenmiştir. Bu krater Kültepe'de ikinci grup olarak adlandırılan daha küçük boyunlu, ince cidarlı ve geometrik motiflerin tercih edildiği kraterlerin ağız ve gövde yapılarıyla ilişkilendirilebilir³⁸. Bu gruptaki kraterlerin MÖ 7. yüzyılın ilk çeyreğinden veya ortasından itibaren basit geometrik motiflerle bezendiği ifade edilmiştir. Kaman-Kalehöyük'te benzer formlu kraterler Ila6 tabakasında (MÖ 700-600) tespit edilmiştir³⁹. Kırşehir/Yassıhöyük'te kraterler arasında form⁴⁰ ve bezeme⁴¹ açısından benzer kaplarla karşılaşılmıştır. Fig. 4d'de yer alan krater Kültepe ve Kaman-Kalehöyük örnekleriyle çağdaş olduğu düşünülmektedir.

³² Özgüç 1982, 49.

³³ Matsumura 2005, Taf. 277: KL94-3025.

³⁴ Matsumura 2005, 378.

³⁵ Matsumura 2005, 386.

³⁶ Özgüç 1949, Levha XXIV: 1, Levha XXVI: 2.

³⁷ Koşay 1941, Lev. XLIX.

³⁸ Özgüç 1971, 22-24, Res.-Fig. 69.

³⁹ Matsumura 2005, Taf. 175, KL88-P362.

⁴⁰ Küçükarslan 2017, Fig. 130: K1 kraters: YH130147, Fig. 130: YH110153.

⁴¹ Küçükarslan 2017, Fig. 132: K1 kraters: YH130606, Fig. 131: YH130484.

ÇANAKLAR

Zank Höyük'te 1997 yılında J/17 plankaresinde düz ağızlı ve ağızdan itibaren oval form alan çanak ağız-gövde parçası tespit edilmiştir. Fig. 5a'da yer verilen bu çanağın benzeri Kaman-Kalehöyük'te IId-1 tabakasında (MÖ 1000-900) ele geçmiştir. Kaman-Kalehöyük'teki çanağın ağız üstü Zank Höyük'teki gibi şerit/bantlarla bezenmiştir⁴². Kaman-Kalehöyük örneği 30 cm ağız çapında kırmızımsı sarı astarlıdır. Çanaklar Kaman-Kalehöyük'te özellikle IId1-3 tabakada yoğunluk göstermektedir⁴³. Yassihöyük'te Orta Demir Çağı çanakları arasında benzer form tespit edilmiştir⁴⁴. Alışar⁴⁵, Alaca Höyük⁴⁶ Ovaören-Yassihöyük⁴⁷, Uşaklı/Kuşaklı Höyük⁴⁸, Porsuk-Zeyve Höyük'te⁴⁹ benzer çanak formuyla karşılaşılmaktadır. Zank Höyük örneği benzerlerinden dolayı MÖ 9. yüzyıl içerisine tarihlenebilir.

1991 yılı kazı sezonunda J/15-16 plankarelerinden çanak ağız-gövde parçası ele geçmiştir. Fig. 5b'de yer alan çanağın ağız kenarı içte ve dışta kalınlaştırılmış/taşırılmıştır. Gövde içe doğru eğim yaparak devam etmektedir. Astar ve hamur rengi aynı olan çanağın ağız kenarı grimsi siyah renkte bantla bezelidir. Bu formun benzerleri Kaman-Kalehöyük'te Ila6-7 (MÖ 650-600) tabakasından ele geçmiş, kırmızı astarlı ve hamurlu, 30 cm ağız çapına sahiptir⁵⁰. Bu tip ağız kısmı kalınlaştırılmış çanaklar Kaman-Kalehöyüğün Ila6-IIc1 (MÖ 750-650) tabakalarında yoğun olarak tespit edilmiştir⁵¹. Bu çanak formu Kültepe çanaklarıyla da ilişkilendirilebilir⁵². Çanakların ağız kenarları dışarı taşkın veya kalınlaştırılmıştır. Kültepe çanaklarının bazılarının ağız kenarı içi veya dışı, bazılarının ise iç ve dış yüzeyinin bezeli olduğu belirtilmiştir. Geç dönem içerisinde değerlendirilen çanakların farklı formları mevcuttur. Zank Höyük örneği ile benzerlik kurduğumuz Kültepe çanaklarının ağız kenarları kısa dik inen bantlarla bezenmiştir. Zank Höyük'te fig. 5b'de çanağın benzeri Kululu/Kaletepe'de de tespit edilmiştir⁵³. Geç safha içerisinde değerlendirilen çanağın ağız kenarı bantlarla boyalıdır. Maşat Höyük'te ise ağız yapısıyla

⁴² Matsumura 2005, Taf. 70: KL90-P116.

⁴³ Matsumura 2005, Taf. 69-74.

⁴⁴ Küçükarslan 2017, Fig. 84. YH110195.

⁴⁵ Osten 1937a, Fig. 432: 50-52.

⁴⁶ Koşay ve Akok 1966, Lev. 76.

⁴⁷ Akçay 2011, Lev. 86: 9.

⁴⁸ Mazzoni v.d. 2010, Fig. 22: 88.

⁴⁹ Dupré 1981, Pl. 46: 10-11.

⁵⁰ Matsumura 2005, Taf. 195: KL87-3400, K186-1339.

⁵¹ Matsumura 2005, Taf. 154.

⁵² Özgüç 1971, 13-15, Res.-Fig. 8-10.

⁵³ Özgüç 1971, 39, Res.-Fig. 108.

benzer ancak gövde yapısı açısından farklılık gösteren örnek ele geçmiştir⁵⁴. Geç Demir Çağın geç safhasına tarihlenen çanak metal kapların taklidi olarak değerlendirilmiştir. Alışar⁵⁵, Ovaören⁵⁶, Camihöyük⁵⁷, Uşaklı/Kuşaklı Höyük⁵⁸, Tilkigediği Tepe⁵⁹, Çadır höyük⁶⁰, Kınık Höyük⁶¹, Yassihöyük⁶², Porsuk-Zeyve Höyük⁶³ ve Konya/Zencirli (Sincirli)⁶⁴'de benzer çanak formları ele geçmiştir. Fig. 5b'de yer verilen çanak paralellerinden dolayı MÖ 7-6. yüzyıla tarihlenebilir.

Zank Höyük'te 1992 yılı J15-16 plan karelerinde ağız kısmı iki yanda oval biten derin gövdeli kap ele geçmiştir. Fig. 5c'de yer alan çanağın (?)⁶⁵ iç kısmı dikey inen kısa bantlarla (triglif) bezeliyken dış kısmı bezemesizdir. Bu kabın benzeri ağız ve gövde yapısıyla benzer Kaman-Kalehöyük'te tespit edilmiştir⁶⁶. Çanak formları arasında değerlendirilen kap parçası Kaman-Kalehöyük'te Ilc2 (MÖ 9. yüzyıl sonu MÖ 8. yüzyılın ilk yarısı) tabakasında tespit edilmiştir. Kaman-Kalehöyük çanakları arasında yine aynı tabakadan küçük ağız çapına ait çanaklar da ele geçmiştir⁶⁷. Bu nedenle bu form çanak başlığı altında değerlendirilmiştir. Kululu'da benzer form yine çanaklar içerisinde değerlendirilmiştir⁶⁸. Eski yapı katından ele geçen çanağın ağız iç kısmı bezelidir. Zank Höyük örneği gibi iç yüzeyi triglif (dikey inen kısa çizgilerle) bezenmiştir. Zank Höyük'te çanak üzerindeki bezeme Kaman-Kalehöyük'te IId1-3 tabakasından krater üzerinde karşımıza çıkmaktadır⁶⁹. Aynı motif Suluca Karahöyük⁷⁰, Porsuk-Zeyve Höyük (Erken Demir Çağı)⁷¹, Kınık Höyük⁷²,

⁵⁴ Özgüç 1982, 50, Şek. H: 15.

⁵⁵ Osten 1937a, Fig. 432: 4.

⁵⁶ Akçay 2011, Lev. 86: 4.

⁵⁷ Akçay 2011, Lev 79: 9-10, Lev. 82: 2.

⁵⁸ Mazzone v.d. 2010, Fig. 22: 89.

⁵⁹ Summers v.d. 1995, Fig. 3: 1.

⁶⁰ Genz 2001, Fig. 2: 4.

⁶¹ Ergüner 2016, Lev. 5: 38-42.

⁶² Küçükarslan 2017, Fig. 83: YH13029.

⁶³ Dupré 1981, Pl. 64: 44, pl. 67: 70.

⁶⁴ Mellaart 1955, Pl. 1: 12.

⁶⁵ Fig. 5c'de yer alan form çömleği anımsatsa da, Kaman-Kalehöyük ve Kululu'da benzer ağız ve gövde yapısına sahip yaklaşık aynı ölçülerde çanak formları tespit edilmiştir. Bu nedenle bu başlık altında değerlendirmeyi uygun bulduk.

⁶⁶ Matsumura 2005, Taf. 118: KL88-P117.

⁶⁷ Matsumura 2005, Taf. 118: KL89-P207, KL-P77, KL89-P352.

⁶⁸ Özgüç 1971, 39-40, Res.-Fig. 111.

⁶⁹ Omura 2007, Fig. 26; Matsumura 2008: 41-44, Fig. 2.

⁷⁰ Özdemir 2016, Kat. No. 34.

⁷¹ Dupré 1983, 239, Pl. 51: 49, 52, 54.

⁷² Ergüner 2016, Lev. 95: 525.

Çukurbağ Yel Değirmeni Kalesi⁷³, Tarsus (Erken Demir Çağı)⁷⁴’da kapların üzerini bezemiştir. Karşılaştırma örneğinden yola çıkılarak Zank Höyük’teki bu çanak için MÖ 9-8. yüzyıl aralığı önerilebilir.

TESTİ

Zank Höyük’te 1992 yılı kazılarında J/15-16 plan karelerinde kısa gaga ağızlı testiye ait boyun gövde parçası ele geçmiştir (fig. 5d). Bu parça perdahlı yüzey üzerine boyun bölgesinde panel şeklinde siyah boya ile bantla çerçeve oluşturulmuş ve iç kısmı yine bant ve dalga motifi ile bezenmiştir. Zank Höyük örneğinin boyun kısmı 4,6 cm genişliğindedir. Maşat Höyük’te hem form hem bezeme açısından ilişkilendirdiğimiz testi II. yapı katından tespit edilmiştir⁷⁵. Gaga ağızlı testi grubunda değerlendirilen parçanın omuz üzerindeki beyaz panel tek merkezli dairelerle bezelidir.

Maşat Höyük’te gaga ağızlı testiler II. ve I. yapı katından ele geçmişlerdir⁷⁶. Höyükte MÖ 7. yüzyıl⁷⁷, MÖ 6. yüzyıl⁷⁸ ve 5. yüzyıl⁷⁹ olmak üzere testiler tespit edilmiştir. Panel tekniği Maşat Höyük gaga ağızlı testilerinde en çok tercih edilen bezeme şeklidir⁸⁰. Kültepe’de ise gaga ağızlı testinin yine panel tekniği ile bezendiği görülmektedir⁸¹. Kayseri Müzesi’nde yer alan gaga ağızlı başka bir testi de panel tekniğinde bezeli olup MÖ 6. yüzyıl ortalarından sonraya tarihlenmiştir⁸². Alaca Höyük⁸³, Sultanhanı⁸⁴, Oymağaç⁸⁵, Oluz Höyük⁸⁶, Sinop⁸⁷, Kuşaklı-Sarissa⁸⁸ ve Elbistan/Karahöyük⁸⁹’te Demir Çağı’nda benzer form ve bezemede kap parçası tespit edilmiştir.

⁷³ Köker-Gökçe ve Doğanay 2021, 150-151, Fig. 5b.

⁷⁴ Hanfmann 1963, 164, 171-172, Fig. 56: 31, Fig. 58: 117.

⁷⁵ Özgüç 1982, 53, Şek.-Fig. 130.

⁷⁶ Özgüç 1982, 53-54.

⁷⁷ Özgüç 1982, Lev. 67: 3.

⁷⁸ Özgüç 1982, Lev. 67: 4, Şek. 129.

⁷⁹ Özgüç 1982, Lev. 67: 5.

⁸⁰ Özgüç 1982, Lev. 67: 5, Şek. 130, Lev. 68: 2-4.

⁸¹ Özgüç 1971, 18, Lev. XVIII: 1a-b.

⁸² Özgüç 1971, 18, Lev. XIX: 2.

⁸³ Koşay ve Akok 1966, Lev. 70.

⁸⁴ Emre 1973, Res.-Fig. 27.

⁸⁵ Yılmaz 2015, Lev. 94: 3.

⁸⁶ Oluz Höyük’te 4. tabakada (MÖ 550-500) panel tekniği ile bezeli testi ele geçmiştir. Dönmez ve Yurtsever Beyazıt 2013, Res. 35.

⁸⁷ Akurgal 1955, Tafel 33.

⁸⁸ Powroznik 2010, Taf. 52: 2.

⁸⁹ Özgüç 1949, 27, Lev. XVI: 1.

Boğazköy'de BK Ia-b'de (MÖ 650-547) gaga ağızlı testiler yoğun olarak ele geçmiştir⁹⁰. Gaga ağızlı testi üzerinde panel tekniği ise yine BK I'de yaygındır⁹¹. Alışar'da gaga ağızlı testi 4M'de⁹² bir ve yoğun olarak 2-3M⁹³'de ele geçmiştir. Alışar 2-3M tabakasında hemen hemen tüm gaga ağızlı testiler panel tekniği ile bezenmiştir.

Kaman-Kalehöyük'te gaga ağızlı testilerin biri tabakadan gelmiştir⁹⁴. Testilerin gövde üst ve boyun kısımlarına beyaz panel oluşturulmuş ve üzeri bezenmiştir. Matsumura, gaga ağızlı testilerin özel bir ağız şekline sahip olduğu belirtilmiştir⁹⁵. Ila3-5'te (Taf. 282: KL92-2002 ve Taf. 282: KL94-2013) gaga ağızla yonca ağız karışımı formlar oluşturulduğu ifade edilmiştir. Ağız yapılarının yerel üretimi akla getirdiği vurgulanmıştır. Panel tekniğinin Ila6-Ilc1'den Ila3-5'e kadar tespit edildiği⁹⁶ ancak Kaman-Kalehöyük'te Ila3-5 tabakasında daha yoğun olduğu ifade edilmiştir⁹⁷. Zank Höyük'ten ele geçen testinin Maşat Höyük, Kaman-Kalehöyük, Boğazköy ve Alışar örnekleriyle benzerliğinden dolayı MÖ 7. yüzyıl sonu ile MÖ 6. yüzyıl önerilebilir.

OMURGALI KÂSE

Zank Höyük'te 1996 yılı kazı çalışmaları sırasında J15/16 plankarelerinde omurgalı kâse tespit edilmiştir. Fig. 6'da yer alan kâse 26 cm ağız çapındadır. Dışa taşkın dudaklı, eğimle dışta içbükey boyunlu ve gövdeye geçiş kısmında dışta belirgin derece (yaklaşık 3 cm) kalınlaşarak omurga yapmış sonrasında incelerek sığ gövde oluşmuştur. Zank Höyük omurgalı kâsesi koyu kırmızı hamur ve astarlı olup orta kısmı özsüzdür⁹⁸.

Gordion'da bu tip kaplar (EPB IIb, EPB III, Meg. 10-1, NCT IVa, EP Trench, M4I ve Destruction level (MÖ 9. yüzyıl) seviyelerinde) yoğun olarak

⁹⁰ Akurgal 1955, Taf. 27: a; Bossert 2000: Taf. 112: 367, 345, 351, 349, Taf. 113: 359, Taf. 36: 346, Taf. 37: 347; Genz 2011, Fig. 12: 2-3.

⁹¹ Bossert 2000, Taf. 112: 345, Taf. 113: 359.

⁹² Osten 1937a, 361, Pl. 8, Nr. 1836.

⁹³ Osten 1937b, 61, Fig. 68, 2-6, Pl. X: a 642, c 36, d 2357, c 89.

⁹⁴ Matsumura 2005, 300.

⁹⁵ Matsumura 2005, 484.

⁹⁶ Matsumura 2005, 485; Matsumura 2008, 180.

⁹⁷ Kerkenes Dağ Lydia kontrolü altındaki veya daha sonraki dönemleri ile Kaman-Kalehöyük Ila3-5 tabakasının çağdaş olduğu düşünülmektedir. Boğazköy BK I'in de Kaman-Kalehöyük Ila3-5'e denk geldiği ifade edilmiştir. Matsumura 2008, 180-183.

⁹⁸ Bu tip kâseler Hitit İmparatorluk Dönemi'nde de ele geçmiştir. Düz dipli, derin formlu, kırmızı ve boz astarlıdır. Kırmızı astarlıların ortası gri veya siyah öz almıştır. Özgüç 1982, 32, Şek. 41; Koşay ve Akok 1966, Lev. 102: Al. H 278; Dupre 1981, Taf. 18; Müller-Karpe 1988, Taf. 38.

ele geçmiştir⁹⁹. Omurgalı kâseler Gordion'da alt gruplara ayrılmıştır¹⁰⁰. İlk gruptaki kâseler sığ forma sahiptir. İkinci grupta kâselerin profillerinde çeşitlilik ve sayı olarak yoğun buluntu içerir. Tahrip tabakasında daha fazla sayıda omurgalı kâse ile karşılaşmıştır.

Bu form Kaman Kalehöyük'te IId-1 (MÖ 1000-900), Ila6-7 (MÖ 700-600) ve Ila1-2 (MÖ 300-100) tabakalarında karşımıza çıkmaktadır¹⁰¹. Kaman Kalehöyük IId-1 (MÖ 1000-900) tabakasından ele geçen kâse 26 cm çapında, hamur ve astar rengi açık kırmızı tonlarındadır¹⁰². Bu kaplar Kaman-Kalehöyük'te MÖ 750-600 arasında yoğunlaşmaktadır¹⁰³. Bu form Kaman-Kalehöyük'te de bezemesizdir. Dışa taşkın ve oval olan ağızlı boyun incelmış gövdeye geçişte cidar kalınlaşmış ve aniden dışa çıkıntı oluşturarak gövdeye geçiş yapmıştır. Bu formun derin şekli Kaman-Kalehöyük'te Ila1-2 tabakasında (MÖ 300-100) kullanılmaya devam etmiştir¹⁰⁴. Zank Höyükle ilişkilendirilebileceğimiz Kaman-Kalehöyük örneği Ila6-7 (MÖ 700-600) tabakasında 28 cm ağız çapında ve kurşuni renkte astarlıdır¹⁰⁵.

Omurgalı kâseler Gordion ve Kaman-Kalehöyük'te yoğun olarak ele geçen şimdilik iki merkezdir. Hamur-astar Gordion'da gri iken Kaman-Kalehöyük'te kırmızı ve kurşuni renktedir. Gordion ve Kaman-Kalehöyük örnekleri birbiriyle ilişkilendirilememiştir¹⁰⁶. Bu iki merkezde form ve hamur/astar açısından farklılıkların olması yerel üretimi akla getirmektedir. Bu yerleşimlerin dışında Büyükkale'de Zank Höyüğe göre derin olan ancak omurga çıkıntısı abartılı olmayan kâse 20 cm ağız çapında, gri hamurlu ve parlak gri astarlıdır¹⁰⁷. Bu kap Büyükkale I (MÖ 650-547) içerisine tarihlenmiştir. Bunların dışında Alaca Höyük¹⁰⁸, Oymaağaç¹⁰⁹ ve Kırşehir-Yassıhöyük'¹¹⁰te benzer formlu kâse tespit edilmiştir.

⁹⁹ Sams 1994, 44, 196.

¹⁰⁰ Sams 1994, 44-47.

¹⁰¹ Matsumura 2005, Taf 75: KL88-1232, Taf 199: KL87-3337, Taf. 229: KL87-3477, KL86-1135; Taf. 231: KL86-1175.

¹⁰² Matsumura 2005, Taf 75: KL88-1232.

¹⁰³ Matsumura 2005, Taf. 157,

¹⁰⁴ Matsumura 2005, Taf. 229: KL87-3477, KL86-1135; taf. 231: KL86-1175.

¹⁰⁵ Matsumura 2005, Taf 199: KL87-3337.

¹⁰⁶ Matsumura tipolojik olarak Gordion ve Kaman-Kalehöyük örneklerini ilişkilendiremediğini ifade etmiştir.

¹⁰⁷ Bossert 2000, 117, Taf. 84: 1008.

¹⁰⁸ Çınaroğlu ve Çelik, Alaca Höyük, Frig yazıtları, tapınma alanları gibi verilerden dolayı Frig yerleşimi olduğu düşünülmektedir. Koşay ve Akok 1966, Lev. 75; Çınaroğlu ve Çelik 2015, 211-238.

¹⁰⁹ Yılmaz 2015, Lev. 31: 2.

¹¹⁰ Küçükarslan 2017, Fig. 95. BF2 bowls: YH130587.

Zank Höyük örneğine en yakın form Kaman-Kalehöyük¹¹¹ ve Büyükka-
le¹¹² omurgalı kâseleridir. Zank Höyük omurgalı kâsesi için de MÖ 7. yüzyıl
önerilebilir. Ancak ağız şeklinin benzer olduğu kâse tespit edilememiştir. Ağız
veriliş şeklinin yerel bir özellik mi olduğu veya bu kâselerin üretim şekliyle¹¹³
mi ilgili olduğu gibi sorular şimdilik cevapsız.

ÜÇGEN MOTİFLİ GÖVDE PARÇALARI

Zank Höyük'te 1992 yılı kazıları sırasında J15-16 plankarelerinden fig.
7a'da yer alan gövde parçası tespit edilmiştir. Parça üzerinde üst kısımda ka-
bı bütünüyle çevreleyen bant dizileri ve altta içleri siyah boyalı yan yana di-
zilmiş üçgen motifiyle bezelidir. Beyaz mermerimsi yüzey üzerine siyah renk-
te bezemeler yapılmıştır. Sulucakarahöyük'te ana motif olarak erken (MÖ 9-
8. yüzyıl) ve geç dönem (MÖ 7. yüzyıl başları 6. yüzyıl ortaları) kapları üze-
rinde üçgen motifi karşımıza çıkmaktadır¹¹⁴. Geç örnekte kırmızı ve siyah
renkte üçgenlerin içi boyalı ve üçgenin uç kısımları zıt yönlerde bakmakta-
dır¹¹⁵. Kaman-Kalehöyük'te içi boyalı üçgenler IIc2-3 ve IIa6-IIc1'de tabaka-
larında (MÖ 900-600) yoğunluk göstermektedir¹¹⁶. İçi taralı üçgenler ise
IId1-3 ve IIa6 tabakalarında görülür ancak en yoğun kullanımı IIc2-3'tedir¹¹⁷.

Zank Höyük'te 1997 yılı kazı çalışmaları sırasında güney teras etek
J/17 plan karesinden kabın gövdesine ait parça ele geçmiştir. Fig. 7b'de yer
alan gövde, yan yana içi siyah boyalı üçgenlerle bezenmiştir. Sıra üçgenlerin
hemen altında ters dizilmiş ve içi taralı (?) üçgenler şeklinde devam ettiği
izlenimi vermektedir. Kaman-Kalehöyük'te içi boyalı ve taralı üçgenler IIc2-3
tabakalarında yaygındır ve tek renklidir¹¹⁸.

1997 yılı J/16 plan karesinde üçgen bezemeli kaba ait gövde parçası
tespit edilmiştir. Fig. 7c'deki gövde parçası üzerinde ters dizilmiş üçgen dizi-
lerinden üstte yer alan üçgenlerin iç kısmı gri altta yer alanların ise kırmızı

¹¹¹ Matsumura 2005, Taf 199: KL87-3337.

¹¹² Bossert 2000, 117, Taf. 84: 1008.

¹¹³ Kimiyoshi Matsumura Kaman-Kalehöyük omurgalı kâselerinin kalıp yapımı olabileceğini
ve ağız kısmının sonradan eklendiğini düşünmektedir. Omurgalı kâselerle ilgili verdiği bilgi-
lerden dolayı Sayın Kimiyoshi Matsumura'ya çok teşekkür ederim.

¹¹⁴ Özdemir 2016, Kat. no. 12; Özdemir ve Işıklı 2020, Fig. 21: b.

¹¹⁵ Özdemir 2016, Kat. no. 12; Özdemir ve Işıklı 2020, Fig. 21: b.

¹¹⁶ Matsumura 2005, 378.

¹¹⁷ Matsumura 2005, 378.

¹¹⁸ Matsumura 2005, 378.

renkte boyalıdır. Seyitömer Höyük'te benzer polikrom üçgenler¹¹⁹ ve Çengel-tepe¹²⁰'de bu tip üçgen bezemesi tespit edilmiştir. Eskiyaşar'da erken evre örneklerinde içleri boş veya boyalı, kafes tarama veya noktalarla doldurulmuş üçgenler¹²¹ geç evrede sıralı ve içleri farklı renklerle doldurulmuş üçgenler şeklinde karşımıza çıkmaktadır¹²². Eskiyaşar'da geç evre (MÖ 7. yüzyılın ilk çeyreği sonunda başlamaktadır¹²³) örnekleri Zank Höyük fig. 7b-c ile ilişkilendirilebilir.

Üçgen motifleri için belli tarih aralığı önermek hem tabaka hem de form korunmadığı için hatalı olacağı düşüncesindeyiz. Ancak fig. 7a'daki parça diğerlerine göre erken ve fig. 7b-c'deki parçalar hamur yapıları ve renklerden dolayı Geç Demir Çağı içerisinde değerlendirilebilir.

KELEBEK MOTİFLİ GÖVDE PARÇALARI

Zank Höyük'te kelebek motifi iki ayrı kaba ait kulp ve gövde parçası üzerinde karşımıza çıkmaktadır. Fig. 8a'da yer alan kulp parçası 1991 yılında yüzeyden tespit edilmiştir. Bej astar üzerine kırmızı boya ile motif yapılmıştır. Fig. 8b'de yer verilen gri boya ile yapılmış kelebek motifli gövde parçası ise 1992 yılında J/15-16 plankarelerinden ele geçmiştir.

Orta Anadolu yerleşimlerinde kelebek motifi Orta Demir Çağı kaplarının ağız, boyun, gövde ve kulp parçası üzerinde kullanılmıştır. Bu motif, Sulucakarahöyük'te IV. tabakada (MÖ 9. yüzyıl) maşrapanın gövdesi üzerinde ana motif olarak tercih edilmiştir¹²⁴. Maşat Höyük'te eski safhadan kapağın üzeri kahverengi boyalı kelebek motifiyle bezelidir¹²⁵. Büyükkaya'da bu motif Orta Demir Çağı kapları üzerinde sık kullanılan bir motiftir¹²⁶. Kültepe'de kelebek motifi kraterin gövdesi üzerine Zank Höyüğe benzer şekilde bezenmiştir¹²⁷. Bu kraterlerin MÖ 7. yüzyılın ilk çeyreğinden veya ortasından itibaren daha basit motiflerle süslendiği belirtilmiştir. Kelebek motifi, Kayapınar Höyük'te

¹¹⁹ Çakalgöz 2011, Foto 9: a.

¹²⁰ Ünal 1966, Res. 18.

¹²¹ Bayburtoğlu 1976, Res. 1-11.

¹²² Bayburtoğlu 1976, Res. 25, 27, 29.

¹²³ Bayburtoğlu 1976, 303.

¹²⁴ Özdemir 2016, Kat. No. 32, Özdemir 2016, Kat. No. 65; Özdemir ve Işıklı 2020, Fig. 19: h.

¹²⁵ Özgüç 1982, 63, Lev. 77:5, Şek. Fig. M: 33.

¹²⁶ Genz 2001, Tafel 71:9, Taf. 47: 11, Taf. 44: 3, 5.

¹²⁷ Özgüç 1971, 22, 24, Lev. XXV: 4.

ilk katta (*Frig Çağı*) kulp ve kabın gövdesi üzerinde¹²⁸, Alaca Höyük'te ise gövde üzerinde¹²⁹ tespit edilmiştir.

Alişar'da kelebek motifine 4cM-4aM (MÖ 11-6. yüzyıl) evrelerinde yoğun olarak kulplar üzerinde rastlanmaktadır¹³⁰. Kültepe'de MÖ 9-7. yüzyıl ortaları aralığına tarihlenen kraterin kulbu üzerinde aynı motif bezelidir¹³¹. Orta Demir Çağı'nda Ovaören-Yassıhöyük'te (6. tabakada (MÖ 950-800))¹³², Camihöyük'te¹³³ kulplar üzerinde ve Kilise Tepe¹³⁴'de gövde parçası üzerinde (Level IIe-f) kelebek motifinin işlendiği tespit edilmiştir. Fig. 8a'da yer verilen kulp parçası ise Geç Demir Çağı içerisinde değerlendirmekteyiz.

KARE İÇERİSİNDE STİLİZE YILDIZ MOTİFLİ GÖVDE PARÇALARI

Fig. 8b'de kelebek motifinin solunda ve fig. 8c-d'de ise farklı kaplar üzerinde kare/dikdörtgen içerisinde stilize yıldız motifi yer almaktadır¹³⁵. Bu motifin benzeri dört merkezde tespit edilmiştir. Oluz Höyük'te krater parçasının gövde üst yarısı sarımsı kırmızı renk boya ile yan yana birbirini tekrar eder tarzda bezenmiştir¹³⁶. Bu krater Erken Demir Çağı sonları Orta Demir Çağı başlarına tarihlenmiştir. Midas şehrinde benzer bezeme bir testinin boyun kısmında karşımıza çıkmaktadır¹³⁷. P sektördeki dolgu toprağından kahverengi astarlı ve turuncumsu kırmızı bezemeli testi ele geçmiştir. Haspels bu motifin Doğu Yunan kökenli olabileceğini ileri sürerek Frig Dönemi'ne ait olduğunu belirtilmiştir. Midas şehrinde karşımıza çıkan motif Zank Höyük'te özellikle fig. 8c'deki ile şeklen ve boya rengi açısından benzerlikler taşımaktadır. Büyükkale'de sadece ayak kısmı korunmuş kâsenin tondosunda kare içerisinde benzer motif karşımıza çıkmaktadır ve BK I (MÖ 674/673-547) evresine tarihlenmiştir¹³⁸. Alişar'da ise kareler şeklinde oluşturulan

¹²⁸ Temizer 1954, 319-320, Res. 2.

¹²⁹ Akurgal 1955, Taf. 30 b.

¹³⁰ Osten 1937a, Fig. 455-456.

¹³¹ Özgüç 1971, 22-24, Res.-Fig. 73.

¹³² Akçay 2011, 164, Levha 87: 3; Kara 2019, Kat. No: 1,

¹³³ Akçay 2011, Levha 84: 4.

¹³⁴ Postgate ve Thomas 2007, Fig. 397: 774.

¹³⁵ Bu motif Boğazköy, Büyükkaya ve Eskiypar'da daire içerisinde doldurmaktadır. Bu yerleşimlerde tekerlek olarak tanımlanan bezeme Zank Höyük'te kare/dikdörtgenlerin iç kısmını bezemektedir. Bossert 2000, Taf. 161: B 444-447; Genz 2004, tafel 68: 5; Bayburtluoğlu 1976, 300, Res. 13.

¹³⁶ Dönmez 2017, 243, Fig. 898 a-b.

¹³⁷ Haspels 1951, 26, Pl. 7, b, 7.

¹³⁸ Bossert 2000, 120, Taf. 92: 1087, 1088.

alanlara baklava dilimleri stilize yıldız motifiyle kompoze edilmiştir¹³⁹. İnce uçlu aparatla oluşturulan motif şeklen Zank Höyük motifiyle ilişkilendirilebilir.

Zank Höyük'te üç parça üzerinde görülen bu motif, fig. 8b'de kelebek motifi ve bej astar üzerine gri boyalı parçadan dolayı Orta Demir Çağı'nın geç evresinde karşımıza çıktığı ve fig. 8d'de kahverengi ve vişneçürüğü renklerdeki boyadan ve hamur özelliklerinden Geç Demir Çağı'nda da devam ettiği düşünülmektedir. Höyük'te krem/bej astar Orta Demir Çağı'nda yoğunlaşmakta ve Hellenistik Dönem¹⁴⁰ içlerine kadar kullanımı devam etmektedir. Ancak burada kullanılan motifin en erkeni olduğunu düşündüğümüz parça grimsi-bej astar üzerine gri boyalıdır (fig. 8b). Diğerleri ise bej astar üzerine kahverengi ve vişneçürüğü rengindedir (fig. 8c-d).

HAYVAN MOTİFLİ GÖVDE PARÇASI

Zank Höyük'te 1992 J/15-16 plankarelerinde yapılan kazılarda Fig. 9'da yer verilen hayvan bezemeli parça ele geçmiştir. Karışık/garip hayvanın (kuş?) dış konturları, baş kısmındaki detaylar, göz ve gövdenin dolgu bezemesi (nokta) için grimsi siyah renkte boya kullanılmıştır. Gövdenin orta kısmında üst üste binmiş büyük dairelerden alttaki grimsi siyah üstteki bordo renktedir.

Geç Demir Çağı'nda Kızılırmak Havzası içerisinde ve çevresindeki yerleşimlerde kuş, köpek, balık, geyik, vahşi hayvanlar ve karışık yaratık (hangi hayvan olduğu tam olarak anlaşılamayan) gibi hayvanlar betimlenirken iç kısımları nokta motifi ile doldurulmuştur. Topaklı Höyük¹⁴¹, Sulucakarahöyük¹⁴², Ovaören-Yassihöyük¹⁴³, Kültepe¹⁴⁴ Göllüdağ¹⁴⁵ Maşat Höyük¹⁴⁶, Kullulu¹⁴⁷, Hermitaj Müzesi'nde Anadolu menşeli eserler arasında (Kültepe?)¹⁴⁸, Eskişar¹⁴⁹, Alaca Höyük¹⁵⁰ Alışar¹⁵¹, Boğazköy¹⁵², Kaman-Kalehöyük¹⁵³,

¹³⁹ Osten 1937a, Fig. 445: 31 (b 36).

¹⁴⁰ Köker-Gökçe 2021, 134, Res. 3a-c.

¹⁴¹ Pecorella 1975, Tav. XXXV: 4-5.

¹⁴² Özdemir 2016, Kat.no.:47; Özdemir ve Işıklı 2020, Fig. 22: a.

¹⁴³ Kara 2019, Kat. no. 106.

¹⁴⁴ Özgüç 1971: 14, Res.-Fig. 59; Lev. 23: 2.

¹⁴⁵ Tezcan 1968, res. 23.

¹⁴⁶ Özgüç 1982, 58, Lev. 74: 4.

¹⁴⁷ Özgüç 1971, Levha XXVIII: 4.

¹⁴⁸ Zakharov 1930, Pl. 31: 3; Özgüç 1978, Lev.-Pl. 79: 3.

¹⁴⁹ Bayburtoğlu 1976, Res. 17, 24.

¹⁵⁰ Koşay ve Akok 1966, Lev. 73.

Kırşehir/Yassihöyük¹⁵⁴, Porsuk-Zeyve Höyük¹⁵⁵, Alattin Tepe¹⁵⁶, Akalan¹⁵⁷, Tokat¹⁵⁸, Pazarlı¹⁵⁹ ve Elbistan/Karahöyük'te¹⁶⁰ hayvanların gövde kısmı noktalar ile doldurulmuştur. Geç Demir Çağı'nın son evresinde özellikle bozulmuş kuş motifleri yoğun olarak tercih edilmektedir. Kululu¹⁶¹ ve Gordion'da da Geç Demir Çağı'nın geç evresinde (MÖ 5-4. yüzyıl) krater üzerindeki kuş (?) motifinin iç kısmı noktalarla bezenmiştir¹⁶². Zank Höyük'teki bu kuş bezemesi için Geç Demir Çağı önerilebilir.

Haspels, karışık hayvanların içlerinin noktalarla bezenme tekniğini "Bizarer stil (tuhaf stil)" olarak adlandırmış ve bu stili BK I'den önceye tarihlemiştir¹⁶³. Özgüç, Maşat Höyük'te bu üsluptaki karışık varlıklarla süslü kapların II. yapı katının ortalarında (MÖ 6. yüzyılın ortası) görüldüğünü ve I. yapı katının ortalarına kadar (MÖ 5. yüzyıl sonu) devam ettiğini ifade etmiştir¹⁶⁴. Özgüç, Kültepe'de MÖ 6. yüzyılın ortalarına ait olan bu üslubun dış etkilere rağmen yerli Anadolu'ya özgü bir stil olduğunu ifade etmektedir¹⁶⁵. Özgüç'e göre bu stil Orta Anadolu veya Orta Kuzey Anadolu'da faaliyet gösteren bir merkezde üretilip dağıldığı yönündedir. Akurgal, bu boyama tarzının ortaya çıkmasında batının etkisinden şüphelenmektedir¹⁶⁶. Bossert ise Kafkasya Bölgesi metal işçiliğine dayandırarak bu üslubun doğudan geldiğine işaret etmektedir¹⁶⁷. Matsumura, bu stilin Kaman-Kalehöyük'teki Ila3-5 (MÖ 625-300) tabakası için tipik olduğunu ifade etmektedir¹⁶⁸. Bu karışık hayvan üslubunun Ila3-5 tabakalarından gelen kalınlaştırılmış ağız kenarlı ve ağız ucu köşeli tipik gaga ağızlı testilerin kronolojisiyle ilişkilendirmektedir.

¹⁵¹ Osten 1937b, Fig. 75: 3 (b 1180); Akurgal 1955, Abb. 42-45.

¹⁵² Bossert 2000, 68, Taf. 139: 1253, Taf. 113: 359, Taf. 140: 1287.

¹⁵³ Omura 2005, Taf. 282: KL93-2003.

¹⁵⁴ Omura 2016, 37-38, Fig. 41.

¹⁵⁵ 2011 yılı Şantiye IV alanında kuş (?) betimli kap parçası tespit edilmiştir. Gövdesi noktalarla bezeli kuş uzun gagalıdır. Beyer v.d. 2012b, 188, Fig. 19.

¹⁵⁶ Bahar 1999, Levha IV: 1-2.

¹⁵⁷ Cummer 1976, 31, Abb. 3, 43; Taf. 8, 43.

¹⁵⁸ Durbin 1971, 107, Fig. 6: 43.

¹⁵⁹ Koşay 1941, Taf. 46, unten Nr. P.T. 332.

¹⁶⁰ Akurgal 1955, Taf. 32: a.

¹⁶¹ Emre 1973, Res.-Fig. 39.

¹⁶² Bacheva 2018, Fig. 10.

¹⁶³ Haspels 1951, 28, Taf. 7d 3.5.

¹⁶⁴ Özgüç 1982, 57.

¹⁶⁵ Özgüç 1971, 20, Lev. XXIII: 1-2.

¹⁶⁶ Akurgal 1955, 15-18.

¹⁶⁷ Bossert 2000, 67-70, Abb. 21-22.

¹⁶⁸ Matsumura 2005, 533-534.

Matsumura, Maşat Höyük'te Alişarla¹⁶⁹ benzer gaga ağızlı testilerin Akhamenidlere özgü koşum takımlı atın betimlendiği parçayla birlikte ele geçmesine dayandırarak karışık yaratık bezemesini Akhamenid Dönemi'nin tipik üslubu olarak değerlendirmektedir.

Gordion Tümülüs P'den emzikli¹⁷⁰ ve yuvarlak ağızlı testi¹⁷¹ ele geçmiştir. Bu kapların üzeri içleri nokta motifi ile bezeli boğa, aslan, kartal, keçi ve geyik gibi motiflerle bezenmiştir. Tümülüs P, MÖ 8. yüzyıl sonları-MÖ 7. yüzyıl başlarına (MÖ 700-675) tarihlenmektedir. Dolayısıyla MÖ 6. yüzyılın veya Akhamenid Dönemi'nden çok önce bu bezeme stiline yaygın olduğu açıktır. Gordion'da Tümülüs P ile çağdaş olarak anılan Tümülüs III'te benzer formda kaplar üzerinde de aynı bezeme stiline kullanılması bunu desteklemektedir. Körte kardeşler Tümülüs III'te bulunan fibula tipine göre burayı geç MÖ 8. yüzyıl veya MÖ 7. yüzyıla tarihlenmiştir¹⁷².

Gordion kapları üzerindeki hayvan figürlerinin içlerinin yanı sıra geometrik motiflerin de içlerinin noktalarla doldurulduğu görülmektedir¹⁷³. Tahrip tabakasından ele geçen kaplar üzerindeki geometrik motiflerin içleri nokta motifleri ile doldurulmuştur¹⁷⁴. Hayvan motiflerinin içlerinin noktalarla doldurulma kültürü bu geometrik motiflerden geçmiş olma ihtimali de göz ardı edilmemelidir. Kızılırmak Havzası içerisinde Orta Demir Çağı'nda hayvanların içleri dışında geometrik bezemelerinin içlerinin noktalarla doldurulması az rastlanan bir durumken Gordion ve çevresinde yaygın olduğu görülmektedir. Kızılırmak Havzası'nda Alişar'da MÖ 1. Binin ikinci yarısına ait kaplar üzerinde içleri nokta ile doldurulmuş hayvan motiflerinin yanı sıra bitki ve geometrik bezemelerin de iç kısmının noktalarla doldurulması bu stiline sadece hayvanlarla sınırlı olmadığını göstermesi açısından önemlidir¹⁷⁵. Alişar'ın dışında Geç Demir Çağı içerisinde Boğazköy¹⁷⁶, Elbistan/Karahöyük¹⁷⁷, Maşat Höyük¹⁷⁸, Midas Şehri¹⁷⁹, Kınık Höyük¹⁸⁰,

¹⁶⁹ Osten 1937b, Fig. 41: c 36.

¹⁷⁰ Young 1981, pl. 96: b; Özkaya 1995, Lev. 32a.

¹⁷¹ Young 1981, 35-36, Fig. 19, pl. 17: a-f; Özkaya 1995, Lev. 33-34.

¹⁷² Körte, G. u. A. Körte 1904: 97-8.

¹⁷³ Körte ve Körte 1904, Taf.3; Sams 1994, pl. 53: 617, fig. 45-46, 59, 64.

¹⁷⁴ Sams 1994, Fig. 23: 617.

¹⁷⁵ Oip 30, Fig. 37: d 471, 43: d 2357, 72: 4, 9, 14, 16, 75: 8, 76: 1, 3-4, 6.

¹⁷⁶ Bossert 2000, Taf. 139: 1239, 1241-1242, 1254-1255, 140: 1277, 1283-1284, 1289.

¹⁷⁷ Özgüç 1949, Lev. XV: 6, 8, XVIII: 1, XIX: 3-4, 7, XX: 2, 5-6, 13, XXII: 1, XXVII:1.

¹⁷⁸ Özgüç 1982, Şek.-fig. 131, 139, 144, 160.

¹⁷⁹ Haspels 1951, Pl. 8: a-b.

¹⁸⁰ Ergürer 2016, Lev. 94: 524.

Oymaağaç¹⁸¹, Eskiypar¹⁸², Kaman-Kalehöyük¹⁸³ Pazarlı¹⁸⁴, Alaca Höyük¹⁸⁵, Çadır Höyük¹⁸⁶, Gordion¹⁸⁷, Oluz Höyük¹⁸⁸, Kültepe¹⁸⁹ ve Topaklı Höyük¹⁹⁰'te geometrik ve bitkisel motiflerin içleri nokta ile bezenmiştir. Bu Tümülüslerde popüler olan içleri noktalarla doldurulan hayvan, geometrik ve bitkisel bezemelerin, MÖ 8. yüzyıl sonlarından önce Gordion ve çevresinde var olduğu ve MÖ 8. yüzyıl ve sonrasında popüler hale geldiği ve Geç Demir Çağı'nda Kızırmak havzasını etkilediğini düşünmekteyiz.

KİL-ASTAR VE BEZEME ÖZELLİKLERİ

Zank Höyük kapları hamurdaki sarı mika katkısı açısından değerlendirildiğinde iki gruba ayrılabilir.

1. Grup: mika katkısız (omurgalı kâse (fig. 6))
2. Grup: mika katkılılar (kraterler, çanaklar, gövde parçaları (fig. 4, 4a-c, 7-9))

17 parçanın 16 tanesi sarı mika katkılıdır. Bir tanesinde sarı mikaya rastlanmamıştır. Taşcık ve kireç hepsinin ortak katkı maddesidir. Hamurun yapısı açısından ise sert-sıkı dokulu ve gözenekli olmaları açısından benzer özellikler taşımaktadır.

Hamur, açık kırmızımsı kahverengi, kırmızımsı sarı, koyu kahverengi, açık kahverengi (5YR 5/4 Reddish Brown (fig. 4a), 7.5 YR 6/6 Reddish Yellow (fig. 4b, 4c), 10 YR 7/4 Very Pale Brown (fig. 4c, 7b), 5YR 6/3 Light Reddish Brown (fig. 4d), 7.5 YR 6/4 Light Brown (fig. 5a, 8), 2.5 YR 6/6 Light Red (fig. 5b, 5), 7.5 YR 7/4 Pink (fig. 5c), 2.5 YR 5/4 Reddish Brown (fig. 6), 5 YR 6/4 light Reddish Brown (fig. 7a, b, c, d, 7a)) renk skalası ile karşılaşılmaktadır.

Çark üretimi olan kapların parçalarının dış yüzeyleri perdahlıdır. Bazıları iyi derecede perdahlıdır (fig. 4c, 4c, 5). Dış yüzey hamur renginde (fig. 4a, 4b, 5, 6, 7a, 8b) ve hamur renginden daha açık renkte (bej/krem)(fig. 4b-d, 4a, c, 6b-d, 7a, 8) astarlı olmak üzere ayrılabilir. Dış yüzeyi astarlanan kapla-

¹⁸¹ Yılmaz 2016, Lev. 54: 5, 118: 2-3, 6.

¹⁸² Bayburtluoğlu, 1976, Res. 20, 28, 30, 32, 34.

¹⁸³ Matsumura 2005, Taf. 158: KL89-P100, 185: KL87-P115, 191: KL86-P61.

¹⁸⁴ Özgüç 1941, XLVI: p.t. 323.

¹⁸⁵ Koşay ve Akok 1966, Lev. 72; Çınaroğlu ve Çelik 2015, Res. 7a, e.

¹⁸⁶ Genz 2001, Fig. 4: 7.

¹⁸⁷ Bacheva 2018, Fig. 1-9, Pl. 55: 1038, 1040, 60: 641, 109: 876.

¹⁸⁸ Dönmez ve Naza-Dönmez 2009, Res. 35; Dönmez ve Yurtsever-Beyazıt 2013, Res. 33.

¹⁸⁹ Özgüç 1971, Lev. XV: 5, XVI: 1, XVII: 1, 3, XXII: 4<xs<-6.

¹⁹⁰ Topaklı Höyük 131 etüt numaralı eser.

rın astarında yer yer dökülmeler ikisi dışında (fig. 5c, 5) hepsinde görülmektedir. Bu nedenle kötü astarlı olduğu söylenebilir.

Zank Höyük Demir Çağı kaplarında geometrik (bant, fisto, daireler, üçgenler, kelebek vb.) ve hayvan motifi (kuş?) karşımıza çıkmaktadır. Geometrik motifleri (fig. 4b-d, 4, 6a, 7-8) Kızılırmak Havzası ve çevresi yerleşimlerde ele geçen kaplardan tanıyoruz. Ancak fig. 8b (soldaki), c-d'de Orta ve Geç Demir Çağı boyunca kullanılan bu motife sadece dört merkezde tespit edilmiştir. Bu motifin Kızılırmak havzasında şimdilik çok yaygın olmadığı söylenebilir.

Geometrik ve hayvan motiflerinde gri, kırmızı, kahverengi ve tonları kullanılmıştır. Motifler yüzeye yayılarak, alan doldurmak için özensizce yapılmıştır. Motifler işlenişleri açısından bu nedenle farklılık gözlenmemiştir.

SONUÇ

Bu çalışmada Nevşehir Müzesi'nde yer alan Zank Höyük Erken Demir Çağı kaplarına yer verilememiştir. Bunun nedeni Erken Demir Çağı kaplarının Hitit Dönemi etkilerini taşımasının sonucu olarak seramiğin belli bir kimlik taşınamamasıdır. Ayrıca höyükte yapılan kazılarda Erken Demir Çağı mimari yapılarının da net bir şekilde ortaya konamaması da bunda etkili olmuştur. Höyükte Demir Çağı öncesine dayanan boyalı çanak-çömlek geleneği çok güçlüdür. Zank Höyük, ileride yapılacak sistemli kazılarla Erken Demir Çağı'na geçiş evresinin en iyi ortaya konduğu yerleşimlerden biri olmaya adaydır.

Zank Höyük, Demir Çağı'nda Tabal Ülkesi olarak adlandırılan, Kızılırmak Havzası güneyini (bugünkü Kayseri, Nevşehir, Aksaray, Niğde, Ereğli¹⁹¹) ve son araştırmalarla Konya'nın güneyini (Çumra/Türkmen-Karahöyük¹⁹²) içine alan coğrafyada yer almaktadır. Bahsi geçen bu coğrafya için yazılı kaynaklarda şimdilik en erken MÖ 9. yüzyılın ortalarından sonra Tabal terimi kullanılmaya başlamaktadır¹⁹³. Nevşehir il sınırları içerisinde ele geçen çok sayıdaki yazıt (Acıgöl-Topada¹⁹⁴, Gülşehir-Göstesin¹⁹⁵, Gülşehir-

¹⁹¹ Akçay 2011, 18.

¹⁹² Massa v.d., 2018, 17-34; Massa v.d., 2019, 159-180; Massa ve Osborne 2019, 34; Goedegebuure v.d., 2020, 1.

¹⁹³ Akçay 2011, 14.

¹⁹⁴ Hawkins 1980, 213-225; Jasink 1995, 133-134; Aro 1998, 388-390; Akçay 2011, 270.

¹⁹⁵ Şenyurt 1999, 454-455; Şenyurt 2010, 262-268; Akçay 2011, 224.

Karaburna/karaburun¹⁹⁶, Gülşehir-Suvasa¹⁹⁷, Avanos-Bohça/Bozca steli¹⁹⁸) bu bölgenin ve çevresinin o dönemine ışık tutmaktadır. Bu yazıtların yanı sıra Nevşehir il sınırları içerisinde Camihöyük, Sulucakarahöyük, Ovaören-Yassihöyük, Topaklı Höyük gibi kazısı yapılmış yerleşimlerde Demir Çağı'na ait önemli çanak-çömlek buluntuları ele geçmiş ve bunların bir kısmı yayımlanmıştır. Zank Höyük'te en yoğun buluntu Geç Demir Çağı'na ait olup Lidya ve Perslerin Anadolu'ya hâkim oldukları döneme denk gelmektedir.

Zank Höyük'te en yoğun kap formu Orta Anadolu Demir Çağı yerleşimlerinde olduğu gibi kraterlerdir. Zank Höyük kraterleri karşılaştırma örnekleri dikkate alındığında Orta Demir Çağı ve Geç Demir Çağı'na işaret etmektedir. Özgüç, Orta ve Kuzey Anadolu'da kraterlerin hamur, form ve bezeme açısından çok benzer olduğu çoğu zaman aralarında mahalli bir farkın dahi görülmediğini belirtmiştir¹⁹⁹. Avanos-Alışar-Zile arasında bir yerde veya bunların çok yakınındaki atölyeden Orta ve Kuzey Anadolu şehirlerine pazarlandığını ifade etmiştir. Zank Höyük kraterleri de Özgüç'ü doğrular niteliktedir.

Zank Höyük 1991-1992 ve 1996-1997 kazılarında ele geçen boyalı kaplar Kızılırmak havzası ve çevre yerleşimlerde ele geçenlerle ilişkilidir. Özgüç'ünde ifade ettiği gibi Geç Demir Çağı'nda (Kültepe eski yapı katının zengin kompozisyonunun yerini MÖ 7. yüzyıl ortalarından itibaren daha basit geometrik motif kapları süslemiştir²⁰⁰.) Zank Höyük kapları üzerinde de geometrik motiflerin arttığı anlaşılmaktadır. Zank Höyük Demir Çağı yerleşiminde bezeme üslubu Kızılırmak Havzası atölyelerinin birbiriyle etkileşim ve iletişim halinde olduklarını göstermektedir.

Zank Höyük tek bir örnekle temsil edilen omurgalı kâsenin paralelleri Gordion ve Kaman-Kalehöyük'te yoğun tespit edilmiştir. Sams, omurgalı kâselerin doğu platosundaki çağdaş çömlekçilerde yaygın olarak üretilen bir form olmadığını belirtmiştir. Keskin omurgalı ve abartılı profilleriyle bu kâselerin Orta Anadolu'da Frig karakteristik kapları arasında görülebileceğini ifade etmiştir. Bu nedenle Zank Höyük omurgalı kâsesi Frig etkisinin bir yansıması olarak değerlendirilebilir. Gordion tahrip tabakasından ele geçen kaplar üzerinde geometrik motiflerin içlerinin noktalarla doldurulması ve Tümü-

¹⁹⁶ Prayon ve Wittke 1994, 134; Hawkins 2000, 480-483, X18; Akçay 2011, 232-233.

¹⁹⁷ Prayon ve Wittke 1994, 162; Aro 1998, 386-387, A143; Hawkins 2000, 462-463, X13; Akçay 2011, 267-268.

¹⁹⁸ Hawkins 2000, 478-480, X17; Akçay 2011, 210.

¹⁹⁹ Özgüç 1982, 56.

²⁰⁰ Özgüç 1971, 24.

lüs III ve P'de yoğun olarak hayvan motiflerinin içlerinin noktalarla doldurulması Kızılırmak Havzasına göre daha erken başlamıştır. Bu nedenle hayvanların içlerinin noktalarla doldurulması geleneğinin Gordion veya çevresindeki atölyelerin etkisiyle Kızılırmak Havzasını etkilediği düşünülmektedir.

Zank Höyük Demir Çağı kaplarının hamurunda sarı mika katkısına rastlanmıştır. Aynı sarı mika katkısı Hellenistik ve Roma Dönemi kaplarında da gözlenmiştir²⁰¹. Hamurlardaki sarı mika katkısı, hamurun gözenekli yapısı, yüzeyin çoğunlukla pürüzlü olması ve bezemelerin özensizliği gibi tespitler bu kapların yerel olabileceği düşüncesini akla getirmektedir. Ancak kesin sonuçlara ulaşmak için daha fazla veri gerekmektedir.

KATALOG²⁰²

Fig. 4a. Krater ağız-gövde parçası. B. Yılı ve Pl: 1996-J15-16, A. Ç: Alınamadı (40 cm). K. Y: 4.2 cm. A. R: 5 YR 5/4 Reddish Brown. H. R: 5 YR 5/4 Reddish Brown. Katkı: İnce siyah taşcık, ince sarı mika ve iri kireç. Sert, sıkı dokulu ve gözenekli hamur kötü pişmiş, çark yapımı. Perdahlı dış yüzey, gri boya ile bezemeli.

Fig. 4b. Krater ağız-gövde parçası. B. Yılı ve Pl: 1992-J15-16. A. Ç: 34 cm. K. Y: 7.5 cm. A. R: 10 YR 8/3 Very Pale Brown. H. R: 7.5 YR 6/6 Reddish Yellow. Katkı: İnce siyah taşcık, yoğun sarı mika ve kireç. Sert, sıkı dokulu ve gözenekli hamur, çark yapımı. Perdahlı yüzey, bej astar üzerine kırmızımsı-kahverengi tonlarında boya ile çerçeve oluşturulmuş ve bu çerçeve içerisine ortak merkezli iç içe üç daire bezenmiş.

Fig. 4c. Krater ağız-gövde parçası. B. Yılı ve Pl: 1992-J15/16, A. Ç: 30 cm. K. Y: 6.1 cm. A. R: 5 YR 6/4 Light Reddish Brown. H. R: 10 YR 7/4 Very Pale Brown. Katkı: İnce siyah taşcık, sarı mika ve yoğun kireç. Sert, sıkı ve gözenekli hamur, çark yapımı. İyi perdahlı ve astarlı yüzeye bej panel oluşturulmuş ve üzerine kahverengi boya ile içi tek merkezli dairelerle bezenmiş.

Fig. 4d. Krater ağız-gövde parçası. B. Yılı ve Pl: 1992-J17. A. Ç: 31 cm. K. Y: 3.4 cm. A. R: 10 YR 8/2 Very Pale Brown. H. R: 5 YR 6/3 Light Reddish

²⁰¹ Köker-Gökçe 2021, 141-142.

²⁰² B. Yılı ve Pl: Buluntu Yılı ve Plankare, A. Ç: Ağız Çapı, K. Y: Korunan Yükseklik, H. R: Hamur rengi, A. R: Astar Rengi (Hamur ve Astar Rengi Munsell Soil Color Book (Munsell 2009, Soil-Color Charts)'a göre hazırlanmıştır.)

Brown. Katkı: İnce taşcık, yoğun sarı mika ve kireç. Sert, sıkı ve gözenekli hamur, çark yapımı. Perdahlı, ince bej astarlı, astar üzerine kahverengimsi gri boya ile yan yana üçgenler dizisiyle bezenmiş.

Fig. 5a. Çanak ağız-gövde parçası. B. Yılı ve Pl: 1997-J/17. A. Ç: 23 cm. K. Y: 3.4 cm. A. R: 10 YR 7/4 Very Pale Brown. H. R: 7.5 YR 6/4 Light Brown. Katkı: sarı mika, iri kireç ve taşcık. Sert, sıkı ve gözenekli hamur, çark yapımı. Perdahlı ve astarlı yüzey üzerine kahverengimsi gri boya ile dikey bantlarla bezenmiş.

Fig. 5b. Çanak ağız-gövde parçası. B. Yılı ve Pl: 1991-J/15-16. A. Ç: Alınamadı (20 cm). K. Y: 2.8 cm. A. R: 2.5 YR 6/6 Light Red. H. R: 2.5 YR 6/6 Light Red. Katkı: ince killi, ince sarı mika, iri kireç ve taşcık. Sert, sıkı ve gözenekli hamur, çark yapımı. Hafif perdahlı yüzey, astarsız ve bezemesiz, ağız kısmı dik inen gri bantlarla bezenmiş.

Fig. 5c. Çanak ağız-gövde parçası. B. Yılı ve Pl: 1992-J/15-16. A. Ç: 14 cm. K. Y: 3 cm. A. R: 7.5 YR 6/4 Light Brown. H. R: 7.5 YR 6/4 Light Brown. Katkı: ince killi, ince sarı mika, iri kireç ve taşcık. Sert, sıkı ve gözenekli hamur, çark yapımı. Hafif perdahlı iç yüzey, içte ağızdan gövdeye dik inen siyah bantlarla bezenmiş.

Fig. 5d Testi boyun-gövde parçası. B. Yılı ve Pl: 1992-J/15-16. K. Y: 4.8 cm. A. R: 5 YR 6/6 Reddish Yellow. H. R: 7.5 YR 7/4 Pink. Katkı: İnce kireç, sarı mika ve taşcık. Sert, sıkı ve gözenekli hamur, çark yapımı. İç ve dış yüzey iyi derece perdahlı ve astarlı, boyundan gövdeye geçiş kısmında siyah boya ile fisto ve bantlarla bezenmiş.

Fig. 6. Omurgalı kâse ağız-gövde parçası. B. Yılı ve Pl: 1996-J/15-16. A. Ç: 26 cm. K. Y: 4 cm. A. R: 2.5 YR 6/6 Light Red. H. R: 2.5 YR 6/4 Light Reddish Brown. Katkı: İnce siyah taşcık, kireç. Sert, sıkı ve gözenekli hamur. İyi derece perdahlı dış yüzey hamur renginde astarlı.

Fig. 7a. Gövde parçası. B. Yılı ve Pl: 1992-J/15-16. K. Y: 4 cm. A. R: 10 YR 8/3 Very Pale Brown. H. R: 7.5 YR 6/4 Light Brown. Katkı: İri kireç ve taşcık. Sert, sıkı ve gözenekli hamur, çark yapımı. Perdahlı dış yüzey üzerine siyah boya ile içleri boyalı üçgen bezemeli.

Fig. 7b. Gövde parçası. B. Yılı ve Pl: 1997-J/17. K. Y: 9 cm. A. R: 2.5 YR 7/3 Pale Brown. H. R: 5 YR 6/4 Light Reddish Brown. Katkı: İnce yoğun kireç, sarı mika ve taşcık. Sert, sıkı ve gözenekli hamur, çark yapımı. Perdahlı dış yüzey üzerine grimsi siyah boya ile üçgen bezemeli.

- Fig. 7c. Gövde parçası. B. Yılı ve Pl: 1997-J/16. K. Y: 4.5 cm. A. R: 10 YR 7/4 Very Pale Brown. H. R: 10 YR 7/4 Very Pale Brown. Katkı: İnce yoğun kireç, iri sarı mika ve taşcık. Sert, sıkı ve gözenekli hamur, çark yapımı. Perdahlı dış yüzey üzerine gri ve kırmızı boya ile üçgen bezemeli.
- Fig. 8a. Kulp-gövde parçası. B. Yılı ve Pl: 1991-Yüzey. K. Y: 4.5 cm. A. R: 5 YR 6/4 Light Reddish Brown. H. R: 5 YR 6/4 Light Reddish Brown. Katkı: İnce kireç taşcık ve sarı mika. Sert, sıkı ve gözenekli hamur, çark yapımı. Hafif perdahlı hamur renginde astar üzerine bordo renkte kelebek motifi bezeli.
- Fig. 8b. Gövde parçası. B. Yılı ve Pl: 1992-J/15-16. K. Y: 4.3 cm. A. R: 10 YR 8/2 very pale Brown. H. R: 5 YR 6/4 Light Reddish Brown. Katkı: İri kireç, kil taşcık ve sarı mika. Sert, sıkı ve gözenekli hamur, çark yapımı. Bej astar üzerine kırmızı-bordo renkte kelebek ve solunda kare/dikdörtgen içerisinde X ve artı işaretlerinin üst üste binmesiyle oluşturulmuş motif bezeli.
- Fig. 8c. Gövde parçası. B. Yılı ve Pl: 1992-J/15-16. K. Y: 4.3 cm. A. R: 10 YR 8/2 Very Pale Brown. H. R: 5 YR 6/4 Light Reddish Brown. Katkı: İnce kireç, taşcık, sarı mikalı ve kil. Sert, sıkı ve gözenekli hamur, çark yapımı. Bej astar üzerine bordo renkle üstte fisto ve altta kare/dikdörtgen içerisinde X ve artı işaretlerinin üst üste binmesiyle oluşturulmuş motif bezeli.
- Fig. 8d. Gövde parçası. B. Yılı ve Pl: 1992-J/15-16. K. Y: 6.5 cm. A. R: 10 YR 8/2 Very Pale Brown. H. R: 5 YR 6/4 Light Reddish Brown. Katkı: İnce kireç, sarı mika, taşcık ve kil. Sert, sıkı ve gözenekli hamur, çark yapımı. Perdahlı yüzey üzerine vişne çürüğüne yakın renkte boya ile bej astar üzerine kare/dikdörtgen içerisinde X ve artı işaretlerinin üst üste binmesiyle oluşturulmuş motif bezeli.
- Fig. 9. Gövde parçası. B. Yılı ve Pl: 1992-J/15-16. K. Y: 4.5 cm. A. R: 10 YR 8/3 Very Pale Brown. H. R: 7.5 YR 6/4 Light Brown. Katkı: İnce yoğun kireç, iri sarı mika, kil ve taşcık. Sert, sıkı ve gözenekli hamur, çark yapımı. Perdahlı dış yüzey üzerine gri ve kırmızı boya ile hayvan (kuş?) bezemeli.

KAYNAKÇA

- Akçay, A., *Arkeolojik ve Filolojik Belgeler Işığında Tabal Ülkesi*, Gazi Üniv. Sosyal Bilimler Enstitüsü Doktora Tezi, Ankara, 2011
- Akurgal, E., *Phrygische Kunst, Archäologisches Institut der Universität, Ankara*, 1955
- Aro S., *Tabal, Zur Geschichte und Materiellen Kultur des Zentralanatolischen Hochplateaus von 1200 bis 600 v. Chr.*, Helsinki, 1998
- Arslan, N., *Kilikya Demir Çağı Seramiği İthal Boyalı Seramikler ve İlişkiler*, İstanbul, 2010
- Bacheva, G. D., "Pretty Pots on the Table: Dotted Triangle Ware in Late Phrygia", *Istanbul Mitteilungen Band 68*: 2018, 59-86.
- Bahar, H., *Demir Çağında Konya ve Çevresi*, Konya, Sel-Ün. Vakfı Yayınları, 1099
- Bayburtluoğlu, İ., "Eskiyapar "Phryg Çağı"", *VIII. Türk Tarih Kongresi*, Ankara, 1976, 169-182
- Beyer, D. v.d. "Zeyve Höyük – Porsuk: rapport préliminaire de la campagne 2011", *Anatolia Antiqua 20*, 2012, 177-203
- Bossert, E. M., *Die Keramik Phrygischer Zeit Von Boğazköy, Funde Aus Den Grabungskampagnen 1906, 1907, 1911, 1912, 1931-1939 Und 1052-1960*, Verlag Philipp Von Zabern-Mainz Am Rhein, 2000
- Cummer, W.W. "Iron Age Pottery from Akalan," *IstMitt 26*, 1976, 31-39, Taf. 6-9.
- Çınaroğlu, A., ve Çelik, D., "Alaca Höyük'te Frig Devri", *5. Çorum Kazı ve Araştırma Sempozyumu, Çorum İl Kültür ve Turizm Müdürlüğü, Çorum 10 Aralık 2015*, 211-238.
- Çakalgöz, S. Y., "Seyitömer Höyük Boyalı Phryg Keramiği", *Pamukkale Üniversitesi Sosyal Bilimler Enstitüsü Dergisi 16*:, 2013, 113-131.
- Dönmez, Ş., ve Yurtsever Beyazıt, A., "Oluz Höyük Kazısı Altıncı Dönem Kazısı (2012) Çalışmaları; Değerlendirmeler ve Sonuçlar", *CollAn XII*, 2013, 165-192

Dönmez, Ş., “Oluz Höyük 2009-2013 Dönemi Çalışmaları: Değerlendirmeler ve Sonuçlar”, *Amasya-Oluz Höyük Kuzey-Orta Anadolu’da Bir Akhaimenid (Pers) Yerleşmesi, 2009-2013 Dönemi Çalışmaları Genel Değerlendirmeler ve Önsunuçlar*, Oluz Höyük Kazı Sonuçları Serisi 2, 2017, 233-272

Dupré, S., *Porsuk I, La Céramique De L’age Du Bronze Et De L’age Du Fer, Institut Français D’études Anatoliennes, Éditions Recherche Sur les Civilisations, Paris, 1983*

Durbin G. E. S., “Iron Age Pottery from the Provinces of Tokat and Sivas”, *British Institute at Ankara*, vol: 21, 1971, 99-124.

Emre, K., “Sultanhanı Höyüğü’nde 1971-1972 Yıllarında Yapılan Kazılar”, *Anadolu 15*, 1973, 87-118

Emre, T., *Camihöyük Alişar III Seramiği*, Gazi Üniversitesi Sosyal Bilimler Enstitüsü, Arkeoloji Anabilimdalı, Yayınlanmamış Y. Lisans Tezi, Ankara, 2012

Ergürer, H., “Niğde Kınık Höyük Demir Çağı Seramikleri” Yayınlanmamış Doktora Tezi, Atatürk Üniversitesi Sosyal Bilimler Enstitüsü, Erzurum, 2016

Genz, H., “Die Eisenzeit in Zentralanatolien im Lichte der keramischen Funde vom Büyükkaya in Boğazköy/Hattu·a” *Türkiye Bilimler Akademisi Arkeoloji Dergisi 3*, 2000, 35-56

Genz, H. “Iron Age Pottery From Çadır-Höyük” *Anatolica XXVII*, 2001, 159-170

Genz, H., *Büyükkaya I. Die Keramik Der Eisenzeit, Funde aus den Grabungskampagnen 1993 bis 1998*, Mainz am Rhein, 2004

Genz, H., “The Iron Age in Central Anatolia”, *The Black Sea, Greece, Anatolia and Europe in The First Millennium BC*, Edit. G. R. Tsetschladze, *Colloquia Antiqua 1*, 2011, 331-368

Goedegebuure, P., Hout, T., Osborne, J., Massa, M. ve Şahin F., “Türkmen-Karahöyük 1: a new Hieroglyphic Luwian inscription from Great King Hartapu, son of Mursili, conqueror of Phrygia”, *Anatolian Studies 70*, *British Institute at Ankara*, 2020, 1-16

Haspels, C.H.E., *Phrygie III. La Cité de Midas: Céramique et trouvailles diverses*, Paris, 1951

Hanfmann, G. M. A., "The Iron Age Pottery of Tarsus" Excavations At Gözlü Kule, Tarsus, Volume III, eds. H. Goldman, Princeton, New Jersey Princeton University Press, 1963, 18-332

Hawkins J. D., "Late Hittite Funerary Monuments", B. Alster (Ed.), *Death in Mesopotamia. 24th Rencontre Assyriologique Internationale. Mesopotamia 8*, 1980, 123-148

Hawkins J. D., *Corpus of Hieroglyphic Luwian Inscriptions: Inscriptions of the Iron Age, Volume 1 (Untersuchungen Zur Indogermanischen Sprach- Und Kulturwissenschaft, N.F., 8.1)*, Berlin, 2000

Koşay, H.Z., "Les Fouilles de Pazarlı", Ankara, 1941

Koşay, H. Z. ve Akok, M., *Türk Tarih Kurumu Tarafından Yapılan Alaca Höyük Kazısı, 1940-1948'deki Çalışmalara ve Keşiflere Ait İlk Rapor, V. Seri*, Türk Tarih Kurumu Basımevi-Ankara, 1966

Köker-Gökçe, E., "Zank Höyük 1991, 1996 ve 1997 Yılları Kazı Çalışmalarında Tespit Edilen Hellenistik-Roma Dönemi Seramikleri", *Arkeoloji ve Sanat Dergisi* 166, 2021, 131-146

Köker-Gökçe, E., ve Doğanay O., "Isaura ve Çevre Yerleşimlerden Demir Çağı Boyalı Kapları", *Colloquium Anatolicum* 20, 2001, 139-162

Küçükarslan, N., *Middle Iron Age Pottery From Yassıhöyük (Kırşehir): A Central Anatolian Assemblage*, A Master's Thesis, Department of Archaeology İhsan Doğramacı Bilkent University Ankara, 2017

Massa, M., Bachhuber, C., Şahin, F., Tuna, Y., Bostancı Kolankaya, N., "Konya İli Karatay ve Çumra İlçeleri Arkeolojik Yüzey Araştırması 2017 Yılı" *Araştırma Sonuçları Toplantısı*, 36:3, 2018, 17-34

Massa, M. ve Osborne, J., "The KRASP 2019 field season and the discovery of an Iron Age capital at Türkmen-Karahöyük", *Heritage Turkey*, 2019, 33-34

Massa, M., Bachhuber, C., Şahin, F., Bostancı-Kolankaya, N., Tuna Y., "The Konya Regional Archaeological Survey Project, The 2017 and 2018 Field Seasons", *Anatolica XLV*, 2019, 159-180

Matsumura, K., "Die Eisenzeitliche Keramik in Zentralanatolien aufgrund der Keramik in Karaman-Kalehöyük" Inaugural-Dissertation zur Erlangung des Doktorgrades am Fachbereich Geschichts-und Kulturwissenschaften der Freien Universität Berlin, 2005

Matsumura, K., "The Early Iron Age in Kaman-Kalehöyük: The Search For Its Roots", D. Bonatz - M. Rainer - F. Czichon - J. Kreppner (eds.), *Fundstellen: Gesammelte Schriften zur Archäologie und Geschichte Altvorderasiens ad honorem Hartmut Kühne*, Wiesbaden, 2008, 41-50

Mazzoni, S., D'agostino, A., ORSÍ, V., "Survey of the Archaeological Landscape of Uşaklı/ Kuşaklı Höyük (Yozgat)", *Anatolica XXXVI*, 2010, 111-163

Mellaart, J., "Iron Age Pottery From Southern Anatolia", *Belleten, Cilt XIX*, Sayı: 74, 1955, 115-130.

Müller-Karpe A., *Hethitische Töpferei Der Oberstadt von Hattuşa, Ein Beitrag zur Kenntnis spät-großreichszeitlicher Keramik und Töpferbetriebe unter Zugrundelegung der Grabungsergebnisse von 1978-82 in Boğazköy, Marburger Studien zur Vor-Und Frühgeschichte. Band 10*, 1978

Omura, M., "1990 Yılı Orta Anadolu'da Yürütülen Yüzey Araştırmaları", IX. *Araştırma Sonuçları Toplantısı*, 1992, 541-560.

Omura, S., "Preliminary Report on the 21th Excavation Season at Kaman-Kalehöyük (2006)", *Kaman-Kalehöyük 16, Anatolian Archaeological Studies*, XVI, 2007, 1-43

Omura M., "Yassıhöyük Excavations First Five Seasons 2009-2013", *Anatolian Archaeological Studies vol. XIX*, 2016, 11-72

Osten H. H., *The Alishar Höyük, Seasons of 1930-32, Part II*, OIP 29, 1937a

Osten H. H., *The Alishar Höyük, Seasons of 1930-32, Part III*, OIP 30, 1937b

Özdemir, M. A., *Nevşehir Suluca Karahöyük Demir Çağ Boyalı Seramikleri*, Atatürk Üniv. Sosyala Bilimler Ens. Y. Lisans Tezi, Erzurum, 2016

Özdemir, M. A., ve Işıklı M., 2020 "Nevşehir Suluca Karahöyük Demir Çağı Boya Bezemeli Seramikleri", *SRMKA 2*, 2020, 1-53

Özgüç, T., ve Özgüç, N., *Türk Tarih Kurumu Tarafından Yapılan Karahöyük Hafriyat Raporu*, Türk Tarih Kurumu Basımevi-Ankara, 1949

Özgüç, T., "Kültepe (Karahöyük) Hafriyatı 1950", *Belleten, cilt XVII*, sayı 66, 1953, 251-288

Özgüç, T., *Demir Devrinde Kültepe ve Civarı*, Türk Tarih Kurumu Basımevi-Ankara, 1971

- Özgüç, T., *Maşat Höyük Kazıları ve Çevresindeki Araştırmalar*, V. Dizi, Türk Tarih Kurumu Basımevi, Ankara, 1978
- Özgüç, T., *Maşat Höyük II. Boğazköy'ün Kuzeydoğusunda Bir Hitit Merkezi/A Hittite Center Northeast of Boğazköy*. Ankara, 1982
- Özkaya V., İÖ. *Erken Birinci Binde Frig Boyalı Seramiği*, Atatürk Üniversitesi Fen-Edebiyat Fakültesi Yayını, Erzurum, 1995
- Pecorella, P. E. "Topaklı. La trincea di sud-ovest", *Studi Micenei ed Egeo-anatolici XVI*, 1975, 9-76
- Postgate N., and Thomas D., Level II: The End of Bronze Age and Iron Age, Excavations at Kilise Tepe 1994-98, From Bronze Age to Byzantine in Western Cilicia, Vol 2, Edit. N. Postgate and D. Thomas, *British Institute at Ankara* No: 30, 2007, 121-165
- Powroznik, K. J. *Kuşaklı-Sarissa Band 5. Die Eisenzeit in Kuşaklı*, 2010
- Prayon F., Witke A. M., *Kleinasien vom 12. Bis 6. Hahrhundert Jh.v.Chr. Kartierung und Erläuterung Archäologischer Befunde und Denkmäler*, Weisbaden, 1994
- Sams, G. K., *The Early Phrygian Pottery, The Gordion Excavations, 1950-1973: Final Reports Volume IV*, Pennsylvania University Museum, 1994
- Sever, H. Bayram, S. ve Çeçen, S., "1990 Yılı Nevşehir, Niğde ve Aksaray İlleri Yüzey Araştırması", *IX. Araştırma Sonuçları Toplantısı*, 1992, 523-540
- Sever, H., "Zank Höyük Kurtarma Kazısı-1991", *XIV. Kazı Sonuçları Toplantısı-I*, 1993, 247-258
- Sever, H., "Zank Höyük Kurtarma Kazısı-1992", *XV. Kazı Sonuçları Toplantısı-I*, 1994, 255-266
- Sever, H., "Zank Höyük Kazısı-1996", *XIX. Kazı Sonuçları Toplantısı-I*, 1998, 529-542
- Summers, M. E. F. - A. Karol - G. D. Summers "The Regional Survey at Kerkenes Dağ: An Interim Report on the Seasons of 1993 and 1994", *Anatolian Studies* 45, 1995, 43-68
- Şenyurt S. Y., "Nevşehir İli 1997 Yılı Yüzey Araştırması", *AST 16*, Cilt. 1, 1999, 451-466

Şenyurt S. Y., "Ovaören-Göstesin Geç Hitit/Luwi Hiyeroglif Yazıtı", *Veysel Donbaz'a Sunulan Yazılar, Studies Presented 327 in Honour of Veysel Donbaz*, İstanbul, 2010, 261-268

Temizer, R., "Kayapınar Höyüğü Buluntuları", *Belleten XVIII/71*, 1954, 317-330.

Tezcan, B., "1968 Göllüdağ Kazısı", *Türk Arkeoloji Dergisi XVII-2*, 1968, 211-235

Ünal, A., "1966 Çengeltepe (Yozgat) Sondajı Önraporu", *Türk Arkeoloji Dergisi sayı: XV-I*, 1966, 119-142

Yılmaz, M. A., *Vezirköprü/Oymaağaç Demir Çağı Seramikleri*, Yayımlanmamış Doktora Tezi, Atatürk Üniversitesi Sosyal Bilimler Enstitüsü, Erzurum, 2015

Zakharov, A. A., "Cappadocian Pottery", *Archiv Orientalni II, Journal of the Czechoslovak Oriental Institute*, Prague, Edit. Bedrich Hrozný, 1930, 255-261

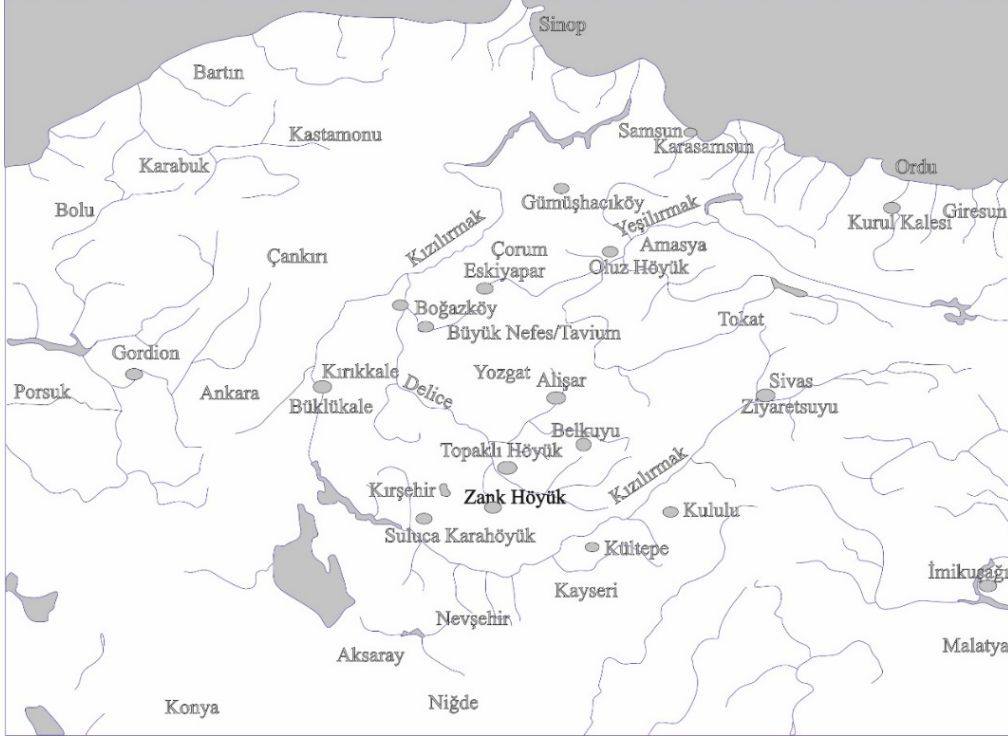


Fig. 1: Kızılırmak Havzası ve Zank Höyük.



Fig. 2: Zank Höyük günümüzdeki görünümü.

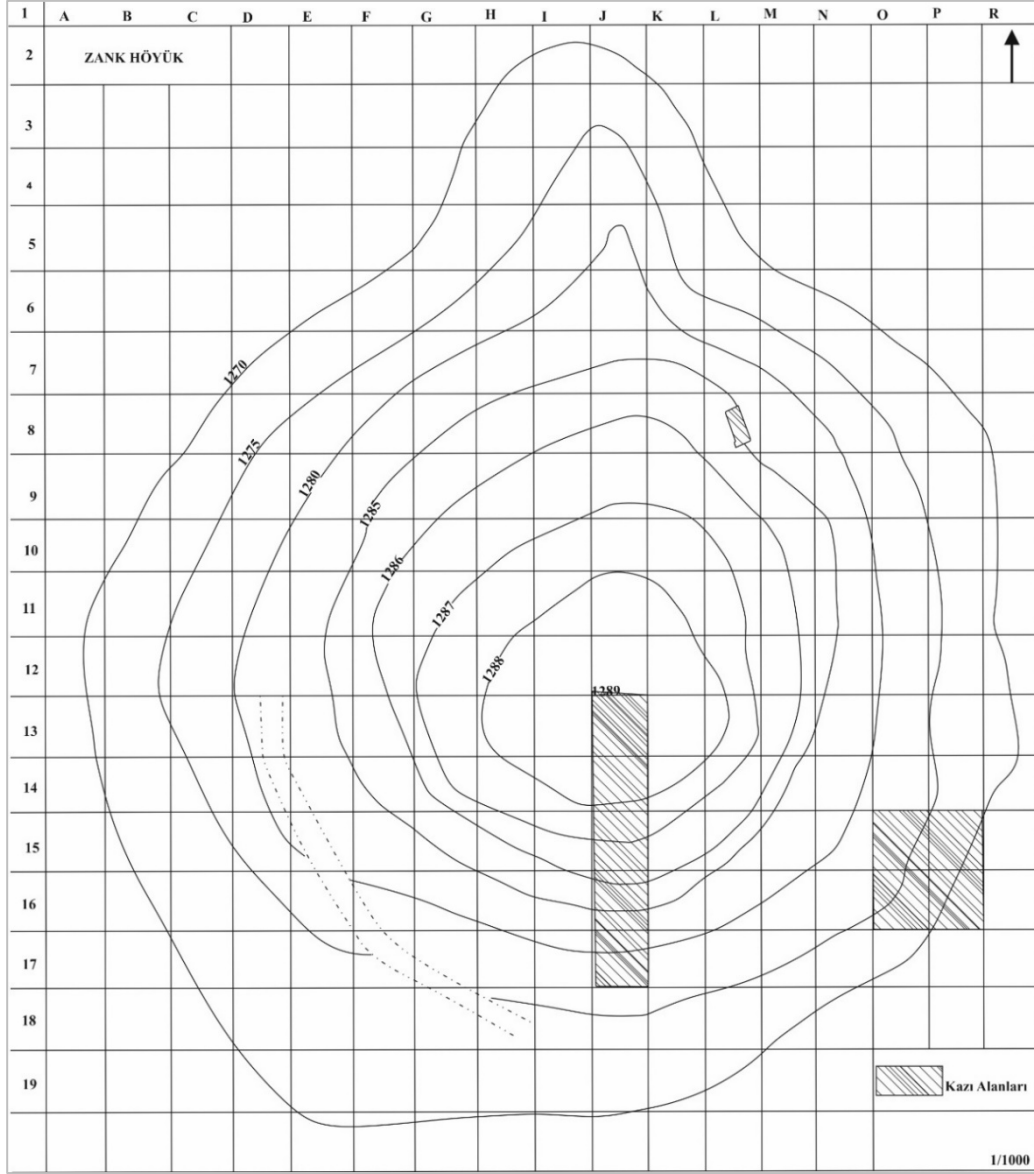


Fig. 3: Zank Höyük kazı alanları (Sever 1992, Şek. 1).



Fig. 4: Zank Höyük kraterleri.



Fig. 5: Zank Höyük çanak ve testi parçaları.

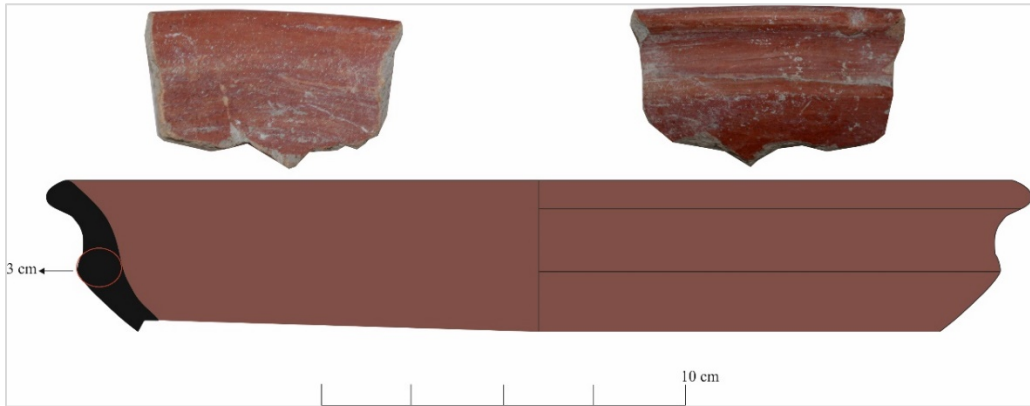


Fig. 6: Zank Höyük omurgalı kâse.



Fig. 7: Zank Höyük geometrik motifli gövde parçaları.



Fig. 8: Zank Höyük geometrik motifli gövde parçaları.



Fig. 9: Zank Höyük hayvan (kuş?) motifli gövde parçası.

