

## Türkiye Bağcılığında Ekonomik Durum Analizi

Mehmet Ali KİRACI<sup>1,\*</sup>, Mehmet Ali ŞENOL<sup>1</sup>

<sup>1</sup>*Tekirdağ Bağcılık Araştırma Enstitüsü Müdürlüğü*

### Öz

Türkiye, bağ alanı ve üzüm üretimi bakımından dünyada sırasıyla 5. ve 6. sırada olan büyük bir bağcılık ülkesidir. Bu sayısal değerlere topraklarındaki uygun bağ ekolojisi, zengin asma biyoçeşitliliği, ve toplumunun yüksek bağcılık deneyimi ile tarihsel kültürü ilave edildiğinde Türkiye, bağcılık açısından en büyük potansiyele sahip ülkeler arasında yer almaktadır. FAO 2013 yılı istatistiklerine göre ana değerlendirme şekilleri bakımından üzüm ve üzüm ürünleri ticareti dünyada 45.5 milyar doların üzerinde ekonomik büyüklüğe sahiptir. Türkiye bu ekonomik değerden 700 milyon Amerikan doları ile % 1.5 oranında bir pay alarak ülkeler sıralamasında 15. sırada yer almaktadır.

Türkiye bağcılık potansiyelini ana değerlendirme şekillerinden sadece kuru üzüm bakımından etkin kullanmaktadır. Buna karşın özellikle sofralık üzüm ve şaraplık üzüm bakımından etkin olmayan bir durum söz konusudur. Bu noktada bağcılığa başlarken üreticilerin rasyonel tercihlerde bulunmasından başlayıp, verimi ve verimliliği artırmaya, üzüme katma değer katmaya ve üzümü hammadde kabul edip işleyen gıda sanayicileri ile ilişkilerine kadar bir dizi sorun ve yapılması gerekenler bulunmaktadır.

**Anahtar Kelimeler:** Türkiye, Bağcılık, Ekonomik, Analiz

## Economic Situation Analysis in Turkey Viticulture

### Abstract

Turkey is the 5<sup>th</sup> and 6<sup>th</sup> largest grapevines country in terms of area and grape production respectively. Regarding this rankings, Turkey is one of the most important countries with the greatest potential for viticulture through historical culture and experience, proper ecology and rich grapevine biodiversity. According to the FAO 2013 statistics, Turkey has a share of 1.5% with 700 million American dollars and is in the 15<sup>th</sup> rank of grape and grape products trade which has an economic size of over 45.5 billion dollars in terms of main usage forms for grape.

Potential of Turkish viticulture has only been used effectively for raisins from the main assessment forms of grape, whereas it is ineffective especially for table grapes and wine grapes. For this reason, there are problems and needs to be done from the beginning of production, for making rational choices, improving efficiency and productivity, adding value to fresh grape and relationship between food industries.

**Keywords:** Turkey, Viticulture, Economic, Analysis

---

\* e-mail: [makiraci@hotmail.com](mailto:makiraci@hotmail.com)

## 1. Giriş

Bağcılık, elverişli iklim kuşağı olarak Türkiye'nin de içinde bulunduğu dünyanın 34° - 49° kuzey ve güney enlemleri arasında yapılmakta olan bir tarımsal faaliyettir. Asmanın meyvesi üzüm ise yaş yada işlenmiş birçok ürünü ile sofraların en değerli sayılabilecek gıdalarını oluşturmaktadır. Üzüm, daha çok taze olarak sofralık, kuru üzüm ve şarap olarak değerlendirilmekte ise de üzüm suyu, sirke, pekmez, reçel gibi gıda ürünlerine de işlenebilmektedir. Ayrıca Türkiye'nin bazı bölgelerinde üretilen köfter, bulama, hardaliye vb. olduğu gibi üzüm birçok yöresel/geleneksel ürünlerin de hammaddesidir. Yemeklerde kullanmak amacıyla toplanıp salamuraya işlenen asma yaprakları ise, üzümün ikinci bir ürünü olarak yaygın olarak değerlendirilmektedir [1]. Oldukça fazla sayılan bu değerlendirme olanakları ile bağcılık tarımın önemli ticari değeri olan faaliyetlerinden birisi sayılmaktadır.

Türkiye, yaklaşık 6000 yıllık bir bağcılık kültürü ile hem yabani hem kültür asmasına ait 1.400'den fazla asma genotipine sahip olup, asmanın anavatanı ülkelerinden biri sayılmaktadır [2]. Bağcılık, bu topraklarda yaşamış birçok toplumun uğraşı ve geçim kaynağı olmuştur. Birleşmiş Milletler Gıda ve Tarım Örgütü (FAO) 2014 yılı istatistiklerine göre Türkiye, dünyada bağ alanı bakımından 5. ve üzüm üretimi bakımından 6. önemli ülkesidir (Tablo 1).

**Tablo 1.** Dünya'da Önemli Bağcı Ülkelerin Bağ Alanları, Üzüm Üretimleri ve Verimleri\* (2014 Yılı)

No	Ülkeler	Alan (Ha)	Oran (%)	Ülkeler	Üretim (Ton)	Oran (%)	Verim (kg/da)
1	İspanya	931.065	13.1	Çin	12.627.999	17.0	1.640
2	Çin	770.101	10.8	ABD	7.152.063	9.6	1.709
3	Fransa	757.948	10.6	İtalya	6.930.794	9.3	986
4	İtalya	702.904	9.9	İspanya	6.222.584	8.4	668
5	Türkiye	467.093	6.6	Fransa	6.172.557	8.3	814
6	ABD	418.607	5.9	Türkiye	4.175.356	5.6	894
7	Arjantin	226.388	3.2	Arjantin	2.635.109	3.5	1.164
8	İran	213.111	3.0	Hindistan	2.585.340	3.5	2.177
9	Şili	198.028	2.8	Şili	2.456.629	3.3	1.241
10	Portekiz	178.986	2.5	İran	2.056.689	2.8	965
11	Romanya	175.545	2.5	Güney Afrika	1.949.264	2.6	1.574
12	Avusturalya	137.859	1.9	Mısır	1.596.169	2.1	2.211
	<b>Toplam</b>	5.177.635	72.7	<b>Toplam</b>	56.560.553	75.9	2.211
	<b>Dünya</b>	7.124.512	100.0	<b>Dünya</b>	74.499.856	100.0	1.046

\*FAOSTAT

Önemli üzüm ve üzüm ürünlerinde Türkiye, AB ve dünya ihracat gelirleri Tablo 2'de verilmiştir. FAO verilerine göre üzüm, 2013 yılında ana değerlendirme şekillerine (Sofralık üzüm, kuru üzüm, şarap ve üzüm suyu) konu olduğu sadece hammadde özelliği bakımından dünyada 45.5 milyar dolardan daha fazla ticareti değere sahiptir [3]. Türkiye, 691.327 bin dolarlık ihracatı ile bu değerden % 1.5 oranında pay alabilmekte ve sıralamada 15. sırada yer almaktadır; üzüm ve üzüm ürünleri ihracat gelirinin en büyük bölümünü (% 70.9) kuru üzüm ihracatından elde etmekte, daha sonra ise sofralık üzüm ihracatından elde ettiği gelir (% 27.1) gelmektedir. Şarap ihracat geliri ise Dünya ve AB'nin oranlarından çok aşağıdadır

(% 1.7). Üzüm suyu dış ticaret geliri de yine Dünya ve AB oranlarından daha düşük bir orandadır (% 0.3). Bu rakamlara; pekmez, sirke, salamuralık yaprak ticareti yanında birçok ülkenin yerel pazarlarında ekonomik bir değer özelliğinde birçok geleneksel ürünlerin (Türkiye için hardaliye, bulama, pestil, köfter vb.) değeri dahil değildir. Yine bu rakama market/perakendecilerin yansıttıkları ilave payı, vergi vb. maddi unsurlar da dâhil değildir. Ayrıca üzüm yetiştiriciliğine girdi (bağ direği, teli, ilaç, gübre, fiçı, şişe, mantar vb.) sağlayan bağlı sektörler ile şarap, kuru üzüm işleme, paketlenme vb. üzüme dayalı sanayi sektörlerinin katma değeri, istihdam katkısı vb. eklendiğinde üzüm ve üzüm yetiştiriciliğinin ekonomik değeri oldukça önemli rakamlara ulaşmaktadır.

**Tablo 2.** Dünya, AB ve Türkiye Üzüm ve Ürünleri İhracatının Ürünlere Göre Dağılımı (FAO; 2013)

Değerlendirme Şekli	DEĞER (1000 \$)			ORAN (%)		
	Türkiye	AB	Dünya	Türkiye	AB	Dünya
<b>Sofralık Üzüm</b>	187.624	2.425.346	7.893.876	27.1	8.6	17.3
<b>Kuru Üzüm</b>	490.290	201.904	1.794.487	70.9	0.7	3.9
<b>Şarap</b>	11.641	24.995.305	34.696.694	1.7	88.5	76.2
<b>Üzüm Suyu</b>	1.772	629.036	1.162.290	0.3	2.2	2.6
<b>TOPLAM</b>	<b>691.327</b>	<b>28.251.591</b>	<b>45.547.347</b>	<b>100.0</b>	<b>100.0</b>	<b>100.0</b>

Sahip olduğu uygun ekoloji, zengin asma biyoçeşitliliği, yüksek bağcılık deneyimi ve kültürü ile alan ve üretim rakamları ile Türkiye, bağcılık açısından en büyük potansiyele sahip ülkeleri arasına yer almaktadır. Bu potansiyelin ne kadarının kullanılabilirdiği ya da bir başka deyişle ne kadar ekonomik büyüklüğe/değere dönüştürebildiği üzerinde durulması gereken bir konudur.

25-26 Haziran 2013 tarihlerinde Tekirdağ'da yapılan "VİZYON 2023 BAĞCILIK ÇALIŞTAYI" bildirgesinde, 2023 yılı Türkiye bağcılığının 2023 yılında ulaşması beklenen önemli hedefleri aşağıda sıralanmıştır [4].

- Yılda 5 milyon ton üzüm üretmek,
- Birim alanda ortalama %30 verim artışı sağlamak,
- İhraç edilen sofralık üzüm miktarının üretime oranını %10'dan %20'ye ve ihraç edilen miktarı 500 bin tona çıkarmak,
- Kuru üzüm ihracat gelirini %20 artırmak ve dünya liderliğini korumak,
- Üzüm ve üzüm ürünleri ihracat gelirini 700 milyon \$'dan 1.2 milyar \$'a çıkarmak,
- Üzüm ve üzüm ürünleri ihracatında dünyanın 7.; Avrupa'nın 4. büyük bağcı ülkesi olmak,

İşte bu çalışmada, Türkiye bağcılığının alan ve üretim bazında mevcut durumu, gelişimi ve dünya bağcılığındaki yeri ile ana değerlendirme şekilleri bakımından üzüm üretim bilançosu incelenerek üzüm yetiştiriciliğinde ekonomik açıdan önemli sorunlar ve çözüm önerileri sunulmaya çalışılmıştır.

## 2. Materyal ve Metot

Çalışmada materyal olarak kullanılan veriler, Türkiye ve dünya bağcılığında, bağ alanı, üzüm üretimi ve ticaretine ait istatistik veri ve kayıtlardır. Bu anlamda, Türkiye İstatistik Kurumu (TÜİK), Uluslararası Gıda ve Tarım Örgütü (FAO) ve Uluslararası Bağcılık ve Şarapçılık Örgütü (OIV) verileri

çalışmanın temel verileri olup, konu ile ilgili daha önce yapılmış araştırmalar, makaleler ve raporlar ikincil veriler olarak çalışmada kullanılmıştır.

Veriler çalışma kapsamında oran ve indeks hesaplamaları ile analiz edilmiş, hazırlanan tablo ve grafikler yorumlanarak, bağcılık potansiyelinin etkin kullanılabilmesine yönelik olarak Türkiye bağcılığının ekonomik durumu analiz edilmiştir.

### 3. Bulgular

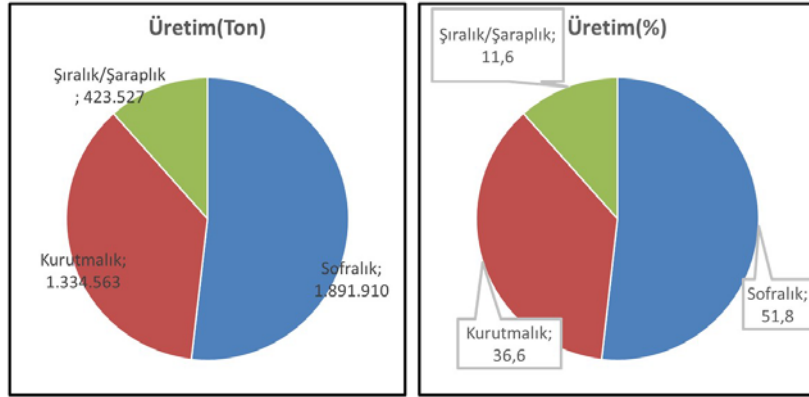
1966 yılında 830.000 ha olan Türkiye bağ alanları, 1982 yılına kadar 800-850 bin ha arasında iken bu yıldan itibaren belirgin bir düşüş eğilimine girmiştir (Tablo 3). Türkiye bağ alanları 2015 yılı TÜİK verilerine göre 461.956 hektara gerileyerek 1966 yılına göre yaklaşık % 44 oranında düşmüştür [5]. Üzüm üretimi ise bağ alanlarındaki ciddi azalışa rağmen 3.5 milyon ton dolaylarında üretimde stabilite göstermektedir. Bu durum iki kattan fazla (% 212) oranda artış sağlanan verimden kaynaklanmaktadır.

**Tablo 3.** Türkiye Bağcılığının Son 50 Yılda Gelişimi \*(Alan:ha, Üretim:1000 ton, Verim:kg/da, İndeks:1966=100)

Yıl	Alan	İndeks	Üretim	İndeks	Verim	İndeks	Yıl	Alan	İndeks	Üretim	İndeks	Verim	İndeks
1966	830.000	100	3.100	100	373	107	1991	586.000	71	3.600	116	614	165
1967	840.000	101	3.500	113	417	119	1992	576.000	69	3.450	111	599	161
1968	848.000	102	3.725	120	439	126	1993	567.000	68	3.700	119	653	175
1969	838.000	101	3.635	117	434	124	1994	567.000	68	3.450	111	608	163
1970	845.000	102	3.850	124	456	131	1995	565.000	68	3.550	115	628	168
1971	846.500	102	3.853	124	455	130	1996	560.000	67	3.700	119	661	177
1972	850.000	102	3.434	111	404	116	1997	545.000	66	3.700	119	679	182
1973	816.000	98	3.344	108	410	117	1998	541.000	65	3.600	116	665	178
1974	795.000	96	3.347	108	421	121	1999	535.000	64	3.400	110	636	170
1975	790.000	95	3.247	105	411	118	2000	535.000	64	3.600	116	673	180
1976	768.000	93	3.080	99	401	115	2001	525.000	63	3.250	105	619	166
1977	760.000	92	3.180	103	418	120	2002	530.000	64	3.500	113	660	177
1978	790.000	95	3.496	113	443	127	2003	530.000	64	3.600	116	679	182
1979	850.000	102	3.500	113	412	118	2004	520.000	63	3.500	113	673	180
1980	820.000	99	3.600	116	439	126	2005	516.000	62	3.850	124	746	200
1981	800.000	96	3.700	119	463	133	2006	513.830	62	4.000	129	778	209
1982	655.000	79	3.650	118	557	160	2007	484.610	58	3.613	117	746	200
1983	655.000	79	3.400	110	519	149	2008	482.789	58	3.918	126	812	218
1984	625.000	75	3.300	106	528	151	2009	479.024	58	4.264	138	890	239
1985	625.000	75	3.300	106	528	151	2010	477.856	58	4.255	137	890	239
1986	600.000	72	3.000	97	500	143	2011	472.545	57	4.296	139	909	244
1987	590.000	71	3.300	106	559	160	2012	462.296	56	4.234	137	916	246
1988	590.000	71	3.350	108	568	163	2013	468.792	56	4.011	129	856	229
1989	597.000	72	3.430	111	575	165	2014	467.093	56	4.175	135	894	240
1990	580.000	70	3.500	113	603	173	2015	461.956	56	3.650	118	790	212

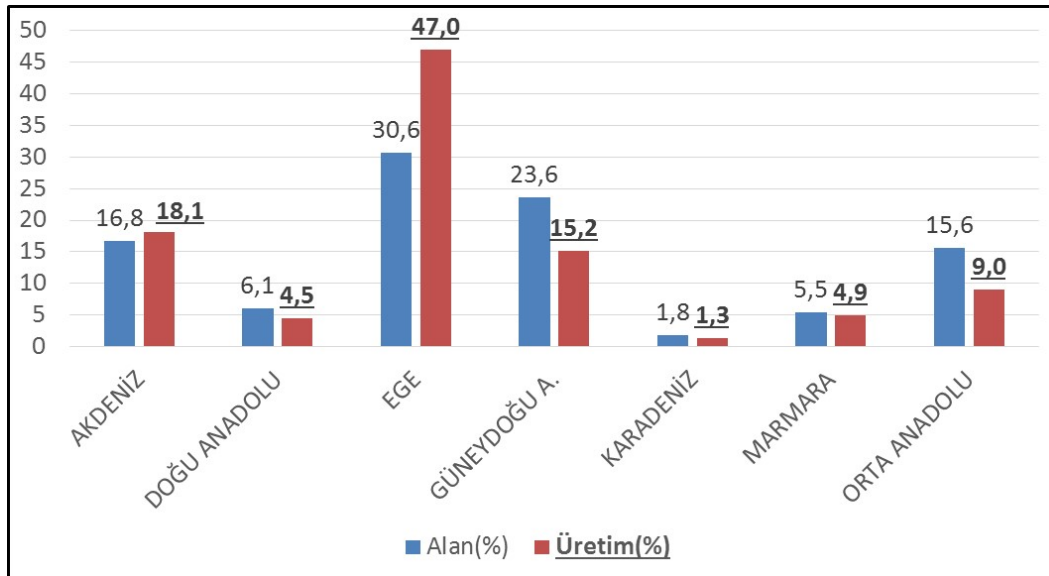
\* (TÜİK; Muhtelif Yıllar)

2015 yılı itibarıyla üretilen üzümlerin % 51.8'i (1.891.910 ton) yaş üzüm olarak değerlendirmeye uygun "sofralık", % 36.6'sı (1.334.563 ton) kuru üzüm olarak değerlendirmeye uygun "kurutmalık" ve % 11.6'sı (423.527 ton) ise şaraplık, pekmez vb. amaçlı değerlendirmelere uygun olarak "şıralık" üzüm çeşitlerinden oluşmaktadır (Şekil 1).



Şekil 1. Türkiye Üzüm Üretiminin Önemli Değerlendirme Şekillerine Göre Dağılımı (TÜİK; 2015)

Ege Bölgesi, bağ alanı ve üzüm üretimi en fazla olan bölge olurken, bu bölgeyi sırasıyla Akdeniz, Güneydoğu, Orta Anadolu, Marmara, Doğu Anadolu ve yüksek nem nedenleriyle bağcılık bakımından oldukça düşük bir potansiyelin olduğu Karadeniz Bölgesi izlemektedir (Şekil 2).



Şekil 2. Türkiye'de Coğrafi Bölgelerin Bağ Alanları ve Üzüm Üretiminde Payları (TÜİK; 2015)

Türkiye bağcılığında en önemli 20 ilin bağ alanları ve üzüm üretimleri gelişimi incelenecek olursa, birçoğunda bağ alanları azalmaktadır. Manisa, Denizli, Kahramanmaraş, Mersin ve Mardin illerinde bağ alanları kısmen artarken, Elazığ ve Tokat ili bağ alanları ise incelenen süreç içerisinde mevcut bağ alanlarını korumaktadır (Tablo 4).

**Tablo 4.** Türkiye Bağcılığında Önemli İllerde Bağ Alanlarının Gelişimi\*

No	İLLER	1933	1970-1972	1980	1990	2000	2010	2011	2012	2013	2014	2015
1	MANİSA	267.760	460.433	473.090	557.710	667.490	715.895	731.916	738.226	754.009	769.005	784.300
2	DENİZLİ	102.800	375.427	283.940	446.230	423.690	445.775	440.493	436.857	426.099	423.755	414.575
3	KAHRAMANMARAŞ	97.270	295.863	273.480	305.000	253.070	283.838	336.324	334.193	332.673	333.340	333.290
4	GAZİANTEP	414.200	794.113	744.540	489.400	316.850	231.755	203.355	179.354	164.851	165.001	164.129
5	NEVŞEHİR	0	427.557	312.100	228.060	232.260	223.420	182.787	182.676	181.941	181.491	181.624
6	MERSİN	218.800	288.027	266.140	178.630	192.390	224.523	220.255	203.733	223.870	226.603	230.603
7	DİYARBAKIR	117.430	174.947	215.000	251.500	222.460	221.448	222.454	193.845	195.901	197.795	197.795
8	MARDİN	115.650	338.330	131.210	194.120	187.480	359.682	350.214	351.688	342.810	344.265	363.257
9	ŞANLIURFA	41.630	552.847	746.940	201.370	202.300	149.646	118.803	116.803	115.286	115.538	105.675
10	İZMİR	209.390	285.753	234.620	277.880	231.640	123.260	121.565	112.749	134.499	132.563	132.642
11	KARAMAN	0	0	0	209.410	204.920	45.596	45.610	48.585	44.395	41.495	41.600
12	KİLİS	0	0	0	0	141.070	157.238	156.527	152.720	207.868	167.288	146.118
13	ELAZIĞ	15.730	68.267	97.830	95.810	100.210	114.465	102.607	102.757	103.120	103.986	104.228
14	KONYA	151.140	748.823	623.090	331.940	377.170	100.469	99.061	99.182	93.148	93.168	93.203
15	ADIYAMAN	0	330.667	306.500	113.140	107.550	106.657	104.268	104.268	106.415	106.673	108.997
16	ÇORUM	45.000	107.833	120.000	105.790	102.090	80.800	80.550	72.000	74.539	71.030	60.009
17	TOKAT	45.890	149.667	136.460	68.530	58.930	59.618	59.878	61.208	62.178	63.717	64.218
18	KAYSERİ	437.010	343.633	600.190	26.580	46.630	82.286	82.026	83.650	83.511	82.524	80.674
19	BURSA	55.380	211.067	213.620	141.370	90.400	71.020	71.395	71.649	70.667	67.413	65.165
20	ISPARTA	26.020	89.553	104.320	73.860	68.250	75.136	74.745	66.995	66.034	63.781	65.362

\* TÜİK; Muhtelif Yıllar)

#### 4. Tartışma ve Sonuç

Türkiye’de bağ alanları giderek düşmekte ise de verimde sağlanan artışlar ve verimsiz bağların sökülmesi ile üzüm üretim miktarı ortalama 3.5 milyon ton dolaylarında gerçekleşmektedir. Ancak verim hala dünya ortalamasının altında ve sofralık üzüm çeşitleri ağırlıklı bir yapıda olması nedeniyle verim artışının sağlanması gerektiği ortaya çıkmaktadır. Zira sofralık üzüm çeşitlerinin verimi şaraplık çeşitlere göre daha yüksektir.

Türkiye, bağ alanı ve üretim miktarı açısından sahip olduğu potansiyelini etkin kullanarak dünya ölçeğinde kuru üzüm dışından avantaja dönüştürememiştir. Bunu üzümün ana değerlendirme şekilleri itibarıyla ihracat, iç tüketim ve ilgili gıda sanayi üretimlerini dikkate alan bir üzüm bilançosuyla da iyi açıklamak mümkündür.

Her yıl ortalama 1.3-1.6 milyon ton yaş üzüm **kuru üzüme** işlenerek 4-5 kg yaş üzümünden 1 kg kuru üzüm elde edilebilir randıman oranı ile hesaplandığında yılda 275-350 bin ton kuru üzüm elde edilmektedir. Bu miktarın yaklaşık % 70-75 oranına karşılık gelen 200-250 bin ton ihraç edilmekte ve yıllık ortalama 40-50 bin tonu [6] (yaklaşık % 15-20 oranı) ülke içi tüketime giderken, küçük bir kısım kuru üzümde alkol yapımında ve rakı gibi alkollü içkiler sanayinde kullanılmaktadır.

Yaş üzüm olarak tüketilen **sofralık üzüm**, Türkiye’de uzun yıllar ortalaması olarak 1.8-2.2 milyon ton olarak üretilmektedir. Bu miktarın sadece % 10’una karşılık gelen yaklaşık 200 bin ton üzüm

ihraç edilmektedir. Sofralık üzüm ihracatı da 2008 yılından itibaren bu rakamlara gelmiş, önceki yıllarda sofralık üzüm ihracatımızın üretimimize oranı çok çok daha düşük gerçekleşmiştir. Ülke içinde tüketilen üzüm miktarı ise, yılda 17.28 kg/hane hesabıyla [7] 500 bin ton dolaylarında olup bu miktarın toplam üretime oranı % 25-30 arasındadır. Geri kalan üzüm ise toplam sofralık üzüm üretiminin etkin oranda değerlendirildiğini söylemek çok güçtür. Ailelerin öz tüketimi, ev halkı için pekmez, pestil vb. aslında üzümün asıl değerlendirme şeklinde olmayan ve sıra randımanının düşük olması nedeniyle aslında verimliliği düşük bir şekilde değerlendirilmektedir. Bu kısım yaklaşık olarak 1-1.5 milyon ton miktarda olup, toplam üretimin yarısından fazlasını oluşturmakta ve yüksek olasılıkla pazarla buluşmamaktadır. Sofralık üzüm için bu bilanço, Türkiye’de sofralık üzümlerin etkin değerlendirilemediğini göstermektedir.

**Şaraplık/Şıralık** olarak tanımlanan üzümlerin toplam üretim miktarı ise yıllar ortalaması olarak 400-500 bin ton arasındadır. Türkiye şarap üretim miktarı olan yaklaşık 60 milyon litre üzerinden ve ortalama 1.3 kg üzümden 1 L şarap elde edilebilir randıman oranı ile hesaplandığında 100 bin ton üzüm şaraba işlenerek değerlendirilmekte ve bu miktar toplam şaraplık/şıralık üzümler içinde %20-25 oranındadır. Dolayısıyla toplam üretimin % 75-80’ini oluşturan bu büyük kısım yine yaş üzüm olarak aile içi tüketim, pekmez, pestil, sirke gibi ürünlerin yanında alkol ve rakı üretimi ile ya pazarla buluşmamakta ya da son derece düşük birim fiyatlarla değerlendirilmektedir. Dolayısıyla Türkiye’de şaraplık/şıralık üzümler de etkin bir şekilde değerlendirilememektedir.

**Sonuç olarak**, Türkiye’de sofralık ve şıralık/şaraplık amaçlı olarak üretilen üzümlerin etkin olarak değerlendirilemediği ancak kuru üzüm üretiminin etkin olarak değerlendirildiği söylenebilir. Sofralık ve şaraplık üzümlerde bu etkin olmayan değerlendirmenin birçok teknik, ekonomik ve sosyal nedenleri bulunmaktadır. Ancak üretim ile ilişkilendirilebilecek ekonomik sorunlar ve çözümü için yapılabilecekleri şu şekilde özetlemek mümkündür:

**Sorun 1:** Bağ alanlarının giderek azalması

**Çözüm önerileri/yapılması gerekenler**

- Bağ alanlarının amaç dışı kullanımı önlenmeli
- Üreticilere ücretsiz ya da uygun geri ödeme koşulları ile fidan, bağ teli, bağ direği vb. materyal dağıtımı ile desteklenmesi amaçlarıyla bütçesi yerel kuruluşlarca (İl Özel İdare, Kalkınma Ajansı, vb.) karşılanacak “Bağcılığı Geliştirme Projeleri” hayata geçirilmeli,
- Genç nüfusun bağcılığı sahiplenmesi sağlanmalı, gerek bağcılığa başlamak ve gerekse de mevcut bağların bakımını uygun şekilde yapmak üzere teşvik edilmeli,
- Üzüm işleme sanayi yatırımları ve bu konuda müteşebbisler desteklenmeli,

**Sorun 2:** Verimin düşük olması

**Çözüm önerileri/yapılması gerekenler**

- Mevcut bağlarda yetiştirme tekniği uygulamalarının (toprak işleme, kış ve yaz budamaları, bitki koruma, bitki besleme, üzüm hasadı, vb.) ismine doğru yapılması sağlanmalı,
- Belirlenen konularda teorik ve pratik eğitim çalışmaları
- Konu uzmanlarınca sahada bağcı ziyaretleri yapılmalı,
- Bağlarda telli terbiye şekline geçiş sağlanmalı,

- Pazar değeri düşük çeşitlerin yer aldığı uygun bağlar çevirme aşısı ile ekonomik getirisi ve pazar değeri yüksek çeşitlere dönüştürülmeli,
- Yeni bağ kurulması aşamasında uzman desteği sağlanmalı,
- Uygun bağ yeri seçimi konusunda üreticiler bilinçlendirilmeli, uzman desteği sağlanmalı,
- Uygun yetiştiricilik şekli (telli/telsiz ve ekoloji, gıda sanayi ve ekonomik açıdan uygun çeşit seçimi (sofralık/şıralık/şaraplık/kurutmalık) konusunda üreticiler bilinçlendirilmeli, uzman desteği sağlanmalı,
- Sofralık ve kurutmalık amaçlı olan bağcılıkta yörede sulanabilir tarım alanların kullanımı ve asmaların uygun sulanması sağlanmalı,

**Sorun 3:** Kaliteli üzüm üretiminin yetersiz olması

**Çözüm önerileri/yapılması gerekenler**

- Bağcılığa başlarken üreticilerin kaliteli üzüm çeşitleri tercihi sağlanmalı,
- Kaliteli sofralık, şaraplık ve kurutmalık üzüm elde etmeye yönelik yetiştiricilik uygulamalarının(sürgün, filiz, yaprak, koltuk, tepe, uç alma, salkım ve tane seyreltme, vegetasyon döneminde bitki besleme, sulama, teknolojik olgunluk takibi ve uygun hasat vb.) üreticilerce benimsenmesi ve yapılması sağlanmalı,

- Modern bağcılık sistemlerinin kullanımı geliştirilmeli,
- Bağcılığa başlarken üreticilerin rasyonel tercihlerde bulunması sağlanmalı,

**Sorun 4:** Bağcılığa başlarken üreticilerin rasyonel tercihlerde bulunamaması

**Çözüm önerileri/yapılması gerekenler**

- Ekonomik bir faaliyet olarak bağcılığın üretim faktörleri (toprak, işgücü, sermaye, müteşebbis) yönünden özellikleri ve gereksinimleri,
- Bağ tesis ve üretim maliyetleri,
- Piyasa koşulları, üzüm fiyat oluşumu,
- Pazar değeri yüksek üzüm çeşitleri, sanayici ve tüketici tercihleri
- Ürün değerlendirme, bağcılıkla ilgili sektörel durum vb. konularında bağcılığa başlamak isteyenlerin bilinçlendirilmesi amacıyla eğitim ve danışmanlık verilmeli,

**Sorun 5:** Üretici örgütlenmelerinin zayıf olması

**Çözüm önerileri/yapılması gerekenler**

- Üreticilerin yetiştiricilik şekline (sofralık/kurutmalık/şaraplık) göre kooperatif ya da birlik vb. adlar altında birim ve üst örgütlenmesi sağlanmalı, girdi temini, üzüm pazarlaması, vb. işlemlerde ortak hareket etmenin avantajlarından faydalanılmalı,
- Bağcılığı gelişmiş ülkelerden örneklemeleri, ya da bu konuda başarı hikayelerini içeren örneklerin de sunulduğu eğitim çalışmaları yapılmalı, üreticilere örgütlülüğün faydaları, avantajları iletilmeli, gerektiğinde GTHB teşkilatı olarak örgütlerin kurulması için öncülük edilmelidir.
- Üreticilerin hem bağcı hem de üzümü pazarlayan, işleyen bir entegre yapıya kavuşturulması için çalışılmalı,

**Sorun 6:** Verimliliğin düşük olması

**Çözüm önerileri/yapılması gerekenler**



- Bağlarda özellikle toprak işleme, ilaçlama vb. işlemlerinde girdi kullanımında miktar ve zamanında avantajlar sağlayan mekanizasyon düzeyi geliştirilmelidir.

- İlaçlama programlarında ekonomik zarar eşiği, ilaçlamaların birleştirilmesi, bitki besleme programlarının önemi, ekonomik açıdan uygun toprak işleme yöntemlerinin avantajları vb. verimliliği yükseltici uygulamalar konusunda üreticiler bilgilendirilmeli,

- Küçük parsel büyüklüğünde alanlarda hem yetiştiricilik uygulamaları hem de pazarlama verimlilik açısından dezavantajları üreticilere aktarılmalı ve ticari/pazar ölçeği için alt sınır olarak açısından 5 dekarın büyük alanlarda bağcılık özendirilmeli,

- Ailenin öz tüketimi dışında kalan ürünlerin ekonomik değeri göz ardı edilmemeli, üretilen ürünlerin tamamının değerlendirilmesinin gerektiği konusunda bilinçlendirilmeli,

**Sorun 7:** Üzüm fiyatlarının düşüklüğü/istikrarsızlığı ve pazarlama

**Çözüm önerileri/yapılması gerekenler**

- Üreticiler örgütlenecek daha ucuza girdi temin etmeli, ürünlerini daha etkin pazarlamalı, alıcılarla pazarlık gücünü yükseltmeli, ürünleri işleyerek katma değerinden faydalanabilmenin yollarını oluşturabilmeli,

- Üreticiler üzümün alternatif değerlendirme olanaklarını düşünerek üzüm çeşitliliğini sağlamalı,

- Üretim alanı çevresinde özellikle gıda sanayi ve yaş meyve pazarlama olanaklarını değerlendirebilecek üretim sistemlerinde bulunmalı,

- Devlet desteklemelerinin sağlanması için üreticiler üretici örgütleri vb. kuruluşlarca kamuoyu oluşturulmalı,

- Piyasada farklılık yaratacak kalite ve nitelikte ürün/üzüm üretmeli (iyi bağcılık/iyi üzüm/organik üzüm vb.)

**Sorun 8:** Üzüm ürünleri işleme sanayinin gelişmişlik düzeyi düşük

**Çözüm önerileri/yapılması gerekenler**

- Üzüm ürünleri işleme sanayi yeni tesisleri özellikle GTHB Kırsal Yatırımları Destekleme Programından desteklenmeli,

- Üzüm suyu, sirke sanayi, kuru üzüm vb. gibi üzüm ürünleri işleyen yeni tesisler kurulması sağlanarak üzüm üreticilerine üzüm ürünlerini pazarlayacak alternatifler oluşturmalı,

- Pekmez başta olmak üzere farklı lezzetlere sahip yöresel ürünleri işleyenlere işletme kurulması desteklenmeli,

- Üzüm ürünleri sanayi “Atık Yönetimi ve Değerlendirme” (cibre, çekirdek vb.) işletmeleri kurulmalı,

**Sorun 9:** Sofralık üzümler için soğuk depolar yetersiz, üzüm işleme ve paketleme tesisleri yok

**Çözüm önerileri/yapılması gerekenler**

- Yeni Soğuk Depo Tesisleri ile Üzüm İşleme ve Paketleme Tesisleri kurulması için özellikle GTHB Kırsal Yatırımları Destekleme Programından desteklenmeli

**Sorun 10:** Üretici-sanayici ilişkileri zayıf ve olumsuz

**Çözüm önerileri/yapılması gerekenler**

- Üzüm üreticileri ile üzümü hammadde kabul eden gıda sanayi işletmeleri arasında birbirini tamamlayıcı, birbirlerine muhtaç ve beraber gelişmesi hedeflenen bir anlayış hakim kılınmalı ve bu iki

tarafın birbirlerini yıpratmadan dinamik bir ilişki ve iletişim içerisinde olmaları yönünde çaba sarf edilmelidir.

## 5. Kaynaklar

- [1] Cangi, R., Adınır, M., Yağcı, Topçu N., Sucu, S., Salamuralık Yaprak Üretilen Bağlarda Farklı Üretim Modellerinin Ekonomik Analizi. Iğdır Üniveristesi Fen Bilimleri Enstitüsü Dergisi Cilt: 1, Sayı: 2, Sayfa: 77-84, 2011
- [2] Ağaoğlu, Y.S., Söylemezoglu, G., Marasalı, B., Çalışkan, M., Ergül, A. ve Türkben, C., Bazı Yerli Ve Yabancı Kökenli Üzüm Çesitlerinin Poliakrilamid Jel Elektroforez Tekniği İle Tane Kökenli İzoenzimlerden Yararlanılarak Ayrımları, 4. Bağcılık Sempozyumu: 145-151. Yalova, 1998
- [3] Anonim, Food And Agriculture Organization Of The United Nations (FAO), 2016. <http://faostat.fao.org/site/535> (Erişim Tarihi: 10.12.2016).[4] Anonim, Bağcılık Vizyon 2023 Eylem Planı, 26-27 Haziran 2013, TEKİRDAĞ, 2013
- [4] Anonim, Bağcılık Vizyon 2023 Eylem Planı, 26-27 Haziran 2013, TEKİRDAĞ,
- [5] Anonim, Türkiye İstatistik Kurumu Bitkisel Üretim İstatistikleri, 2016 <http://tuikapp.tuik.gov.tr/bitkiselapp/bitkisel.zul> Erişim Tarihi: 10.12.2016
- [6] Anonim, 2013 Yılı Çekirdeksiz Üzüm Raporu, Gümrük ve Ticaret Bakanlığı Kooperatifler Genel Müdürlüğü, Şubat 2014, <http://koop.gtb.gov.tr/data/5342b6ce487c8ea5e4b4d9c1/2013%20Kuru%20%C3%9Cz%C3%BCm%20Raporu.pdf> Erişim Tarihi: 30.12.2016
- [7] Kiracı M. A., Sağlam M., Boz Y., Aydın S., Türkiye Sofralık Üzüm Pazarlamasında İç ve Dış Pazar Araştırmaları, 7. Bağcılık ve Teknolojileri Sempozyumu, Cilt:1, s. 190-200, MANİSA, 2009