

See discussions, stats, and author profiles for this publication at: <https://www.researchgate.net/publication/338740721>

# “Etkileşimden Birlikteliğe”: Kapadokya'da İnsan-Çevre İlişkisi

Chapter · December 2019

DOI: 10.14527/9786056991608

CITATIONS

0

READS

583

2 authors:



Ahmet Uysal

Nevşehir Hacı Bektaş Veli University

27 PUBLICATIONS 41 CITATIONS

SEE PROFILE



Hasan Içen

Nevşehir Hacı Bektaş Veli University

3 PUBLICATIONS 2 CITATIONS

SEE PROFILE

Some of the authors of this publication are also working on these related projects:



Nevşehir'in Arazi Kullanımı Değişiminde Üniversitenin Etkisi [View project](#)

# Kapadokya Arařtırmaları

---

**Editörler:**

Ahmet UYSAL

Hasan İÇEN



**Editörler:** Dr. Öğr. Üyesi Ahmet UYSAL  
Arş. Gör. Hasan İÇEN

## KAPADOKYA ARAŞTIRMALARI

ISBN 978-605-69916-0-8  
DOI 10.14527/9786056991608

Kitap içeriğinin tüm sorumluluğu yazarlarına aittir.

© 2019, PEGEM AKADEMİ

Bu kitabın basım, yayım ve satış hakları Pegem Akademi Yay. Eğt. Dan. Hizm. Tic. A.Ş.'ye aittir. Anılan kuruluşun izni alınmadan kitabın tümü ya da bölümleri, kapak tasarımı; mekanik, elektronik, fotokopi, manyetik kayıt ya da başka yöntemlerle çoğaltılamaz, basılamaz, dağıtılamaz. Bu kitap T.C. Kültür ve Turizm Bakanlığı bandrolü ile satılmaktadır. Okuyucularımızın bandrolü olmayan kitaplar hakkında yayinevimize bilgi vermesini ve bandrolsüz yayınları satın almamasını diliyoruz.

Pegem Akademi Yayıncılık, 1998 yılından bugüne uluslararası düzeyde düzenli faaliyet yürüten **uluslararası akademik bir yayinevidir**. Yayımladığı kitaplar; Yükseköğretim Kurulunca tanınan yükseköğretim kurumlarının kataloglarında yer almaktadır. Dünyadaki en büyük çevrimiçi kamu erişim kataloğu olan **WorldCat** ve ayrıca Türkiye'de kurulan **Turcademy.com** ve **Pegemindex.net** tarafından yayınları taranmaktadır, indekslenmektedir. Aynı alanda farklı yazarlara ait 1000'in üzerinde yayını bulunmaktadır. Pegem Akademi Yayınları ile ilgili detaylı bilgilere <http://pegem.net> adresinden ulaşılabilir.

I. Baskı: Aralık 2019, Ankara

Yayın-Proje: Şehriban Türüldür  
Dizgi-Grafik Tasarım: Müge Çetin  
Kapak Tasarımı: Pegem Akademi

Baskı: Sonçağ Yayıncılık Matbaacılık Reklam San Tic. Ltd. Şti.  
İstanbul Cad. İstanbul Çarşısı 48/48 İskitler - Ankara  
(0312 341 36 67)

Yayıncı Sertifika No: 36306  
Matbaa Sertifika No: 25931

### **İletişim**

Karanfil 2 Sokak No: 45 Kızılay / ANKARA  
Yayınevi: 0312 430 67 50 - 430 67 51  
Dağıtım: 0312 434 54 24 - 434 54 08  
Hazırlık Kursları: 0312 419 05 60  
İnternet: [www.pegem.net](http://www.pegem.net)  
E-ileti: [pegem@pegem.net](mailto:pegem@pegem.net)  
WhatsApp Hattı: 0538 594 92 40

# 6. BÖLÜM

## “ETKİLEŞİMDEN BİRLİKTELİĞE”: KAPADOKYA’DA İNSAN-ÇEVRE İLİŞKİSİ

*Dr. Öğr. Üyesi Ahmet UYSAL*

Nevşehir Hacı Bektaş Veli Üniversitesi

*Arş. Gör. Hasan İÇEN*

Nevşehir Hacı Bektaş Veli Üniversitesi

Coğrafyanın birçok kavram ile ilişkisi olsa da bazen teorik tartışmalardan dolayı bazen de pedagojik amaçlarla hangi kavramların coğrafya ile daha çok bağlantılı olduğu coğrafyacıların çoğunu ilgilendiren meselelerden birisidir. Bu açıdan bakılınca özellikle Amerikan Coğrafya Derneği'nin belirlediği coğrafyada beş temel kavram oldukça önemlidir. Bu kavramlar şöyledir: Lokasyon, yer, insan-çevre etkileşimi, hareket ve bölge. Her ne kadar böylesi bir sınırlandırmanın sakıncaları olsa da özellikle pedagojik amaçlarla (Efe, 2002) yapılan bu ayırım mekân ile ilgili konulara yeni ilgi duyanlar için oldukça faydalıdır. Şüphesiz bu beş kavramdan her biri bizzat kendi içinde geniş bir literatüre, tarihselliğe ve teorik tartışmalara sahip olsa da hem bu beş kavramın birbiriyle ilişkisi hem de coğrafyaya dair diğer kavramlarla ilişkisi bir bütünü oluşturur ve hatta denilebilir ki coğrafyayı oluşturur. Birbiriyle yakından ilişkili bu kavramlardan birinin incelenen olguya göre öne çıktığı da ayrı bir olgudur. Bu açıdan bakılırsa, bu çalışma beşeri coğrafyanın beş temel kavramından birisi olan insan-çevre etkileşimini önceleyecektir. İlk olarak coğrafya disiplini içinde insan-çevre etkileşimine dair yapılan tartışmanın genel olarak izi sürülmelidir. Açıkçası böyle bir tarihsel iz sürme disiplinin geçirdiği paradigmatik değişimlere de ışık tutar. Daha ayrıntılı bir şekilde ifade edilebilse de, bu değişim kabaca üç başlık altında incelenebilir: Çevresel Determinizm, Posibilizm ve Melez Coğrafyalar. İşte bu paradigmatik değişimden dolayıdır ki bu yazının başlığında da ifade edildiği gibi “etkileşimden birlikteliğe” olgusunun altı çizilmiştir. Yani önceki yıllarda “insan-çevre etkileşimi” diye ifade edilen olgu günümüzde “insan-çevre birlikteliği” şekline evrilmiştir. Bu çalışmada bu teorik tartışmaların izi sürüldükten sonra olguyu örneklendirebilmek amacıyla Kapadokya'daki insan-çevre ilişkisi ele alınacaktır. Bu yapılırken, eş zamanlı olarak, hem teoriyi örneklendirmek hem de coğrafyanın en önemli kavramlarından birisi olan insan-çevre ilişkisi bağlamındaki paradigmatik değişimi irdelemek hedeflenmektedir.

## İnsan-Çevre Etkileşimi ve Melez Mekânlar

Coğrafya'nın en temel özelliklerinden biri disiplinin düalist bir özellik göstermesi ise bir diğer önemli özelliği bu dualizmin zıt kutupları arasından köprü görevi görmesidir. Fiziki Coğrafya ve Beşeri Coğrafya şeklinde iki zıt alanı temsil eden coğrafya aynı zamanda bu iki farklı alanın yer, mekân ve bölge gibi kavramlarla ilişkisini de vurgular. Bu yanıyla coğrafya doğa ve beşeri bilimler diye ayrılan modern bilimlerin birleştiği noktadır. Açıkçası, coğrafya alanı dışındaki insanların coğrafya denilince aklına genelde doğa olayları ve insan etkileşiminin gelmesi olgunun gündelik hayattaki göstergesidir. Peki, coğrafya disiplini insan-çevre ilişkisinin teorik düzeydeki tarihsel gelişimi nasıl olmuştur? Bu sorunun cevabı çok eskilere götürülse de (Şahin ve Belge, 2016) modernite başlangıç seviyesi kabul edilirse karşımıza “çevresel determinizm” çıkmaktadır. O halde, Çevresel Determinizm nedir?

Bu soruya cevap vermek için daha geniş bir perspektiften bakmak ya da başka bir ifadeyle, çevresel determinizmin tarihsel bağlamını görmek gereklidir. Peet (1985) “Çevresel Determinizmin Toplumsal Kökeni” başlıklı çalışmasında on dokuzuncu yüzyıl sonu toplumunun üç temel özelliğini vurgular: “sosyo-politik gerekliliğin hızlı bir uğrağı olarak *emperyalizm*, emperyal kapitalimin zorlayıcı bir ideolojisi olarak *Sosyal Darwinizm* ve modern coğrafyanın ilk versiyonu olarak Çevresel Determinizm” (Peet, 1985:308). Aslında bu üç özellik dönemin ruhunu yansıttığı gibi o dönemde coğrafya yapma ve coğrafi bilgi üretme biçimini de yansıtmaktadır. O halde denilebilir ki, modern coğrafyanın ilk dönemi çevresel determinizm, emperyalizm ve Sosyal Darwinizm ile iç içedir.

Çevresel determinizm genel olarak doğanın, daha özeldede yeryüzü şekilleri ve iklim gibi fiziki coğrafya özelliklerinin insanı, kültürü ve toplumsalı belirlemesidir. Burada altı çizilmesi gereken kelime “belirlemek”tir. Yani, çevresel determinizmde karşılıklı olarak “çevre-insan etkileşiminden” ziyade “çevrenin ya da doğanın insanı belirlemesi” söz konusudur. Karşılıklı etkileşim aynı seviyede bir ilişkiyi ifade ederken çevrenin insanı belirlediği çevresel determinizmde hiyerarşik bir ilişki vardır. Üstte olan doğa altta olan insanı mutlak anlamda belirler. Çevresel determinizm, genelde yeryüzü şekilleri ve iklim gibi konularla daha çok ilgilenmiştir ve örneklerini bu alandan vermiştir. Örneğin, bir yerde yaşayan insanların psikolojik özellikleri üzerinde iklim baskındır. Çevresel Determinizm denilince Friedrich Ratzel, Ratzel'in öğrencisi Ellen Churhill Semple, yine Ratzel'in öğrencisi Ellsworth Huntington gibi coğrafyacılar öne çıkmaktadır.

Çevresel Determinizm 1920'li yıllara doğru düşüşe geçmiştir. Bu dönemde Çevresel Determinizme yapılan eleştiriler “posibilizm” kavramı altında değer-

lendirilebilir. Açıkçası, Çevresel Determinizmi ilk eleştirenlerden birisi olan Carl Sauer (Kayserili, 2010), sonrasında bir başka köklü yaklaşımın yolunu açmıştır. Buna göre, çevre insanı etkilediği gibi insan da çevreyi etkiler ve ikisi arasındaki ilişki karşılıklıdır. Coğrafyacının görevi, doğa ve kültür arasındaki bu karşılıklı etkileşimin “mekândaki coğrafi görünümü”nü incelemektir. Fransız Modern Coğrafyasının kurucusu olan Paul Vidal de la Blanche de posibilizm yaklaşımı içinde değerlendirilebilir. Vidal için “yaşam tarzı”, “ortam” ve “bölge” gibi kavramlar çok önemlidir (Özgüç ve Tümertekin, 2000). Bir bölgedeki yaşam tarzını oluşturan doğa ile insan arasındaki etkileşimdir. Bir bölgedeki *yaşam tarzı doğa- kültür etkileşiminin* ürünüdür. Çoğu zaman klasik coğrafya diye de ifade edilen Vidalian gelenek bölgesel coğrafya yaklaşımını ve mekâna monografya tarzıyla bakışı ortaya çıkarıp coğrafyayı köklü bir şekilde etkilemiştir.

Tablo 1: Çevre ve Kültür: Determinizm ve Possibilizm

	Çevresel Determenizm	Çevresel Possibilizm
Temel Fikirlerin Kaynağı	Doğa Bilimleri	Doğa Bilimleri
Metodoloji	Pozitivist Kanun Yapma	Ampirik Saha Çalışması
Kültürel Fail	Çevre	Çevre ve İnsan
Coğrafi Ölçek	Ulusal/Küresel	Bölgesel/Yerel
Toplumsal Değerler	Ticaret	İnsan/Halk
Politik Sonuçlar/Hedefler	Devlet/Ordu	Karşılıklılık/Sivil Katılım

Kaynak: Andenson, 2015

Şüphesiz, hem çevresel determinizm hem de posibilizm her ne kadar düşüşe geçip hakim paradigma olma özelliğini kaybetse de bir yaklaşım olarak her zaman varlıklarını korumuşlardır. Örneğin, tüm dünyada popüler olan Jared Diamond’un “*Tüfek, Mikrop, Çelik*” ve “*Çöküş*” adlı kitapları çevresel determinist çerçevede bir tarih yazımı olarak değerlendirilebilir (Arı, 2012: 7)

Açıkçası Arı’nın (2012) çalışması çevresel determinizmin ne olduğuna dair ayrıntılı bilgi vermesinin haricinde onun tarihselliğini de irdeler. Bu çalışma üç açıdan önemlidir: Birincisi, bizzat çevresel determinizm kavramı içinde yaşanan tarihsel süreci ele almasıdır. İkincisi ise, çevresel determinizm sonrası diye ifade edilebilecek bir sürecin ve dolayısıyla bir paradigmatik değişimin altını çizmesidir. Bu paradigmatik değişim “çevresel determinizmden politik ekolojiye” şeklinde ifade edilmiştir. Bu çalışma doğa ve kültür ya da insan ve çevre arasındaki ilişkiyi bir nevi yapısalcılığın kavramlarıyla ele alarak politik ekolojiyi Türk coğrafyası içindeki tartışmaların içine taşımıştır ve yine Türk coğrafya tarihinde insan ve çevre etkileşimi bağlamında değerlendirilebilecek çalışmalara çerçeve çizmiştir. Bu da çalışmanın üçüncü önemli noktasıdır.

Bir süreklilik aranacaksa, çevresel determinizm ve politik ekoloji şeklinde devam eden bir sürekliliğin günümüzde nasıl tartışmalara sebep olduğu sorusu da önemlidir. Açıkçası günümüz post yapısalcı coğrafyalar içinde değerlendirilen “İnsan Ötesi Politik Ekoloji” bu sürekliliğin günümüze yansımadır. Hatta bu yaklaşım politik ekolojinin her olguyu politikaya ve yapıya indirgeme özelliğini aşma çabasıdır. Eğer ekoloji kavramı bağlamında düşünülürse, bu çalışma şöyle bir sürekliliği ifade eder: “Çevresel determinizm, politik ekoloji, insan ötesi *politik ekoloji*”. Bizim çalışmamız bize göre ise bu sürekliliği “çevresel determinizmden melez coğrafyalara” şeklinde ifade ediyor gözükmektedir. Aslında bu iki ifade tarzı aynı değişimin farklı ifadeleridir. Tam da bu noktada, melez coğrafyalar ve onunla bağlantılı olarak post yapısalcı coğrafyalar ve insan ötesi coğrafyalar nedir sorularına cevap aramak gerekir. Ama öncesindeki süreci kısaca anlatmak faydalı olacaktır.

Klasik coğrafyanın en temel yaklaşımı olan bölgesel yaklaşım zamanla ciddi olarak eleştirilmeye başlanmıştır. En büyük eleştirilerden birisi de böylesi bir yaklaşımın bir bölgeyi tasvir etmekten öteye gidemiyor olmasıdır. Buna göre coğrafyacının görevi sadece çevre-insan etkileşiminin mekâna yansımalarını tasvir etmek değil aynı zamanda daha normatif olmalıdır. Mekana dair formüller arayan ve mekandaki faaliyetlerin evrensel kanunlarını bulmaya çalışan kantitatif devrim bu eleştiri sonrası ortaya çıkan yaklaşımdır. Kantitatif devrim ve hemen peşinden pozitivism sonrası denilen dönemin tarihsel gelişimini anlatmak bu çalışmanın sınırlarını aşar. Ayrıca Türk coğrafyasında bu süreci anlamaya çalışan ve anlatan epey bir literatür birikmiştir. Süreci ayrıntılı bir şekilde anlatmaktansa, kopukluk olmaması için, kısa bir şekilde özetlemek ve günümüzde “doğaya dönüş”, “materyale dönüş” şeklinde ifade edilen insan ötesi yaklaşım ile bağıni kurmak daha faydalı olacaktır.

Coğrafyada pozitivism sonrası diye anılan dönem kabaca 1970 sonrası dönemdir. Bu dönemden sonra hümanist coğrafya, feminist coğrafya, Marksist coğrafya, postmodern coğrafya, yapısalcı coğrafya, post yapısalcı coğrafya gibi bir çok ifade coğrafya literatürüne girmiştir. Hümanist coğrafyayı fenomenoloji ve varoluşçuluk gibi felsefelerin, Marksist coğrafya sosyo-politik alanı, feminist coğrafya ötekinin sesine, yapısalcı coğrafya dil felsefesi ve sosyal teoriye yaklaştırmıştır. Başka bir ifadeyle o alanın terminolojisi ile yeni coğrafya yapma biçimleri geliştirmiştir. Bu yeni yaklaşımlar özellikle toplumsal ve kültürel dünyayı anlamamızda faydalı perspektifler sunmuştur. Ancak post yapısalcı teori ile beraber mekânı toplumsal ve kültürel olana indirgemek eleştirilmiştir. Hayatımızda bir de doğa ve doğal yaşam denen bir olgu vardır. Zaten biz ne kadar görmezden gelsek de doğa kendini hatırlatır. Özellikle küresel çevre felaketleri, küresel ısınma gibi tartışmalar doğanın önemini tekrar hatırlatan olgulardır. İşte İnsan Ötesi (More Than Hu-

man) yaklaşımı tam da bu dönemi anlamaya çalışır. İnsan ötesi yaklaşım, açıkçası pozitivizm sonrası dönemde coğrafyada ağırlığın fenomenoloji, sosyal teori ve dil felsefesine kaymasına eleştiri olarak da değerlendirilebilir. Bu bağlamda, doğaya ve maddi dünyaya dönüştür. Şüphesiz bu dönüş fenomenoloji, sosyal teori ve dil felsefesi reddeden bir ilgi değildir. En büyük itiraz olguları anlamak için doğanın ihmal edilmemesi gerektiğine dair bir vurgudur.

İlk olarak, yine tarihsel perspektife dönmek faydalıdır. Çevresel determinizm ile posibilizm arasındaki en önemli farklardan birisi de çevre-insan etkileşimi arasındaki ilişkinin hiyerarşisine dairdir. Çevresel determinizmde iki zıtlık alt-üst şeklindedir. Doğa insanın üstündedir ve insanı belirler. Posibilizme göre ise, doğa ile yan yanadır ve karşılıklı bir etkileşim söz konusudur. Az önce ifade edildiği gibi çevresel determinizm ile başlayan ve posibilizm ile devam eden insan çevre etkileşimi arasındaki dönem çevre kavramının görece ihmal edildiği bir dönemdir. İnsan ötesi yaklaşım doğal hayata ve çevreye tekrar vurgu yapar. Bizim çalışmamız da başından beri bu sürekliliğe vurgu yapar. Şüphesiz süreklilik derken kesintisiz bir şekilde devam eden bir süreklilikten kastedilmekten ziyade tali yönleri, kırılmaları, çatlama noktaları olan bir süreklilik kastedilmektedir. Burada altı çizilmesi gereken husus, çevreye ve doğaya dönüş denilse de kastedilen yeni ortaya çıkan çevre ve doğa tanımı eski ile aynı değildir. Daha da somutlaştırsak eskinin insan çevre etkileşimi olan posibilizm ile günümüzdeki insan-çevre ilişkisine yaklaşım kelime olarak aynı olsa da ontolojik olarak farklıdır (Meydan,2011). Özerkmen (2017) bu değişimi ekoloji kavramı bağlamında “insan merkezli çevre anlayışından doğa merkezli çevre anlayışına” geçiş şeklinden kavramsallaştırır. Kelime olarak yeniden geçmişe dönmek anlamına gelse de doğaya yüklediği anlam ve buna bağlı olarak doğaya dair ürettiği bilgi kuramı bakımından illa bir tarihsel bağ kurulacaksa insan ötesi yaklaşım yapısalcı coğrafyanın devamıdır. Az önce ifade edildiği gibi insan-çevre ilişkisi çevresel determinizm ve posibilizmde farklı olsa da özü itibarıyla ontolojik olarak aynıdır. Tek fark yaklaşım farkıdır. Oysa insan ötesi yaklaşım ile çevresel determinizm ve posibilizm arasındaki fark varoluşsaldır. Peki, bu ontolojik fark nedir?

İnsan ve çevre etkileşimi denildiği zaman doğa ve kültür birbirinden ayrı olarak düşünülür. Descartes ile başlayan ve Kant ile kurumsallaşan bu dualistik düşünce post yapısalcı düşünce de reddedilir. Buna göre böylesi zıtlıklar kurgusaldir ve gerçeğin bir boyutudur. Oysa hayatta bir bütünsellik söz konusudur. İnsan ve çevre etkileşimi, doğanın insanı ve insanın da doğayı etkilediğini ifade eder. Coğrafyacının görevi ise bu etkileşimin mekâna yansımaları ve etkileşim ile ortaya çıkan kendine özgü bölgeleri incelemektir. Oysa insan ötesi yaklaşım insan ve çevrenin birlikteliğini savunur. Yani insan ve çevre birbirini etkilemez; onlar zaten



birdir, ayrılmazlar. İşte böylesi bir birlikteliği ifade etmek için melez mekânlar, ilişkisel mekânlar gibi kavramlar kullanılır. İnsan-çevre etkileşimi hem insanı hem de çevreyi aşkın bir varlık olarak kabul ederken post yapısalcı perspektifte böylesi bir aşkınlık kabul edilmez. Aşkın değil de ilişkisel bir varlık söz konusudur. Daha doğrusu aşkın varlıklardan ziyade yalnız bir ilişkisellik vardır. Coğrafyacının görevi de o ilişkiselliği anlamaktır. Bu kolay değildir, çünkü ilişkisel olan sürekli kurulus, yeniden kurulus ve yine yeniden kurulus.

Kuramsal düzeyde bakılırsa insan ötesi yaklaşım üç teoriden etkilenmiştir: Aktör-ağ teorisi, temsil ötesi teori ve dirimselcilik (vitalizm) (Choi, 2016). Daha da geniş perspektiften bakılırsa buradaki tartışmalar post yapısalcı coğrafyalar içinde değerlendirilebilir. İnsan ötesi yaklaşım coğrafyayı tekrar doğaya doğru döndürse de, bizzat doğa kavramını da dönüştürmüştür. Buna göre doğa, eskisi gibi aşkın bir varlık kabul edilmeyip ilişkisel mekân içinde bir unsurdur.

İnsan ötesi yaklaşım, metodolojik düzeyde insan ve insan dışındaki maddi dünya arasında bağ kurmaya çalışır. Bütünselliğin, melez dünyanın, ilişkisel mekânın içindeki tüm unsurlar eşit düzeydedir ve hepsine kulak verilmelidir. Örneğin, insan-çevre ilişkisi denilince, olgunun beşeri boyutunda öznel, insan, halk, kurumlar, kavramlar, devlet, küresel güçler gibi birçok fail varken doğa tarafında ise hayvanlar, taş, iklim, ev eşyaları gibi failler vardır. İnsan ötesi yaklaşım, teorik olarak bu faillerin hepsi birden bir bütünselliği ya da başka bir ifadeyle melez coğrafyaları oluşturur derken metodolojik düzeyde işte bu bütünselliği oluşturan bütün faillerin sesine kulak verilmesi gerektiğini söyler. Öznenin, taşların, hayvanların, çevre felaketlerinin, kültürün, değerlerin vs her unsur ile konuşmak gereklidir.

Bu çalışmanın kavramsal zeminini de yukarıda ifade edilen tartışma oluşturur. Yani çalışmanın ikinci bölümünde, klasik yaklaşım benimsenip Nevşehir'deki insan ve çevre ilişkisi ele alınacaktır. Buna göre Nevşehir'in doğal özellikleri ile beşeri özelliklerinin etkileşimi sonucu ortaya çıkan "coğrafi görünüm" ve yine bu etkileşimin bir sonucu olarak bölgeye karakteristiğini kazandıran özellikleri ele alınacaktır. Teknik olarak ifade edilirse, bu bölüm klasik coğrafi yaklaşımının monografya tarzıdır. Üçüncü bölümde ise, olgu günümüz insan-çevre ilişkisi bağlamında ele alınacaktır.

## **Kapadokya'da İnsan-Çevre Etkileşiminin Yansıması Coğrafi Görünümler/Kültürel Peyzajlar**

Nevşehir Kapadokya Bölgesindeki en önemli şehirlerinden biridir. İlginç volkanik oluşumları ile öne çıkan bölgede bu jeoloji ve jeomorfolojiden geçmişten bu-

güne çok farklı şekillerde faydalanılmıştır. Daha doğrusu burada faydalanmadan ziyade bütünleşme kavramı daha uygun olacaktır. İnsanın yakın çevresi ile bağıni reddetmek mümkün değildir. Bu bağlamda Kapadokya bölgesinde insanların çevreleri ile yoğun bir etkileşimde bulunduğu hatta bunun bir birliktelik olduğu ifade edilebilir. Bu bölümde bu birlikteliğin farklı yansımalarından bahsedilecektir. Bu noktada çok çeşitli örnekler verilebilir, örneğin Türkiye’de en fazla sayıda yer altı şehri bu il sınırları içerisinde bulunmaktadır. Ayrıca peri bacaları, güvercinlikler gibi ilgi çekici yapıların olduğu bilinmektedir. Dahası insanlar peri bacalarını çok farklı şekillerde kullanmış, buralara evler ve kilerler inşa etmiş ve buraları kendi günlük hayatlarının mekânları haline getirmiştir. Öyle ki kaya oyma geleneği ile bölgede kaya oyma kiliseler, camiiler ve soğuk hava depoları gibi birçok örnek de bulunmaktadır.

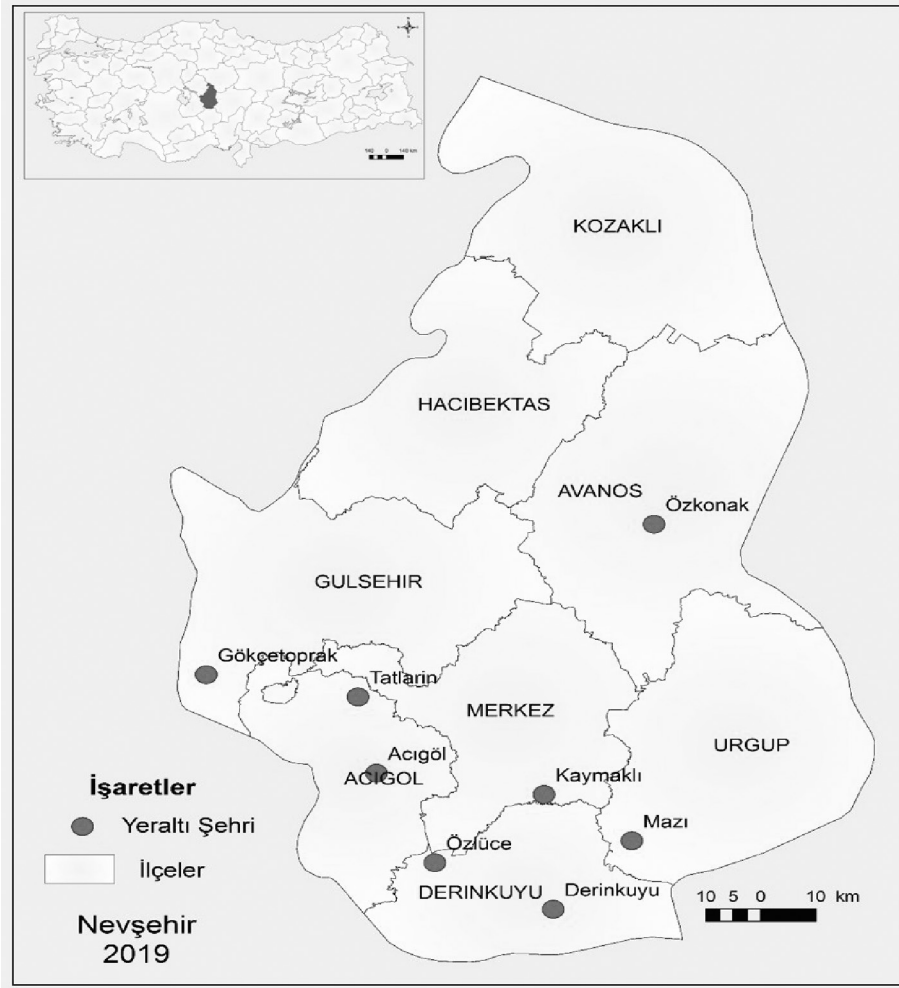
Kapadokya Bölgesi bilindiği üzere geniş bir alana yayılan coğrafyasıyla, tarihyile ve doğal güzelliklerinin yanı sıra insanoğlunun eski dönemlerden beri yaşadığı ve bu coğrafyayı zengin dini ve sivil mimarilerinin yanı sıra çok sayıdaki tarihi eserleriyle süslemesi bakımından dünya tarihinde önemli ve özel bir yere sahiptir. Bölgede değişik kayaçların ve minerallerin varlığının bir sonucu olarak çömlekçilik, taş işçiliği ve doğal taş endüstrisi gelişmiştir. Bunun yanında bölge yapısının her zaman olumlu etkilerinin olduğu da söylenemez, örneğin kanserli köyler ve kaya düşmesi de bölgede önemli bir olgudur. Bu bölümde bahsedilen çoğu örnek ele alınacak ve sonrasında doğa ile insanın birlikteliği bağlamında tartışılacaktır.

Birey, tüm yaşamını bir mekân üzerinde gerçekleştirmektedir. Üzerinde tüm yaşam faaliyetlerinin sürdürüldüğü anlamlı mekân parçası “yer” olarak adlandırılır. Yer, öncelikle somut özellikleri ve yapısal boyutları akla gelse de manevi olarak verilen anlamlar ile değerler ve sosyal ilişkilerin kesiştiği alan olarak da kendini gösterir. Ancak insanoğlu için yerin üstü kadar altının da önemi bulunmaktadır. Yeraltı, yer çizgisinin daha doğrusu toprağın altında kalan bölümdür (Güneş, 2010: 126). İnsanın tarih sahnesinde yer alması ile birlikte yer altı da çeşitli şekillerde kullanılmıştır. Yeraltının kullanımı ilk olarak ölüm ile bağlantılıdır. Birçok gelenekte ve dinde yer alan yer altı kavramı, sembolik anlamıyla ölüm olayı ile bedenlerini terk edenlerin göçtükleri öte-âlem ile beraber karanlığı, kötülüğü ve ıstırabı ifade etmeye kullanılmıştır (Güneş, 2010: 127). Nitekim geçmişten bugüne yeraltı, ölümlerin gömüldükleri mekânlar olarak kabul görmüştür.

Yeraltının günümüzde çok önemli bir diğer kullanım alanı daha bulunmaktadır. Özellikle büyük şehirlerde tüm yaşamsal alt yapı hizmetleri yer altından sürdürülmektedir. Örneğin teknolojik gelişmeler ile bağlantılı olarak ulaşım, telefon, su, gaz ve kanalizasyon gibi hizmetlerin yer altında bulunmaktadır. Ulaşım için

metro hatları yer altına inşa edilmiştir. Bugün, ülkemizde nüfusun yoğun olduđu büyük şehirlerde metro ulaşımı tercih edilmekle birlikte metro ulaşım hattı ilk kez Londra'da yapılmıştır. Sterling (1993; akt. Güneş, 2010) bu hizmetlerin yüzeye yakın ve yüzeydeki bina dizilişlerine uygun formasyonda şekillendiğini ve altyapı harici yeraltı kullanımının bina bodrumları ve otoparkları ile kısıtlı olduğunu belirtmektedir. Ayrıca trafiğin yoğun olduđu alanlarda yayalar için geçitler için de yeraltı uygun biçimde kazılarak hizmete sokulmakta ve bunlarla birlikte ticari amaçlar için de kullanılmaktadır. Bu görüşleri destekleyen Besner de (2017) yeraltında iyi organize edilmiş iç mekânlar yaratmanın ve kullanıcılara çekici deneyimler sunmanın gerekli olduğunu belirtmektedir.

Pike (1997; akt. Güneş, 2010: 126) bugün yeraltının modern insan için iki anlamından bahsetmektedir. Bunlardan ilki, yeraltının ihtiyaç duyulan yaşamsal altyapının bulunduđu fiziksel mekân oluşu, ikincisi ise gizli olanın, lanetli olanın krallığıdır. Ancak tarihsel süreç içinde yer altı, toplulukların barınma yeri, bir diğer deyişle evleri olarak kullanılmıştır. Bu amaçla jeolojik yapının müsaade ettiği yerlerde yeraltında şehirler kurulmuştur. Bu şehirler içinde barınan nüfusun büyüklüğü ve yayıldığı alanın genişliği göz önüne alındığında, özellikle Kapadokya Bölgesinde çok önemli yerleşim alanları olarak karşımıza çıkmaktadırlar. Kapadokya'da yer üstüne inşa edilen mimari mekânların yanı sıra yeraltına da şehirler yapılmıştır. Kapadokya Bölgesi'ne yerleşen Hıristiyan halk bu bölgelerde Hıristiyanlığı benimsedikleri için zaman zaman tepki görmüşler ve diğer bölgelerden göç etmiş Hıristiyan halklarla birlikte baskınlar esnasında bu yeraltı şehirlerine sığınmışlardır. Yapılan bu baskınlar Hıristiyan halkı güvenli buldukları yeraltı şehirlerinde yaşamaya yöneltmiştir. Tüm bu nedenlerden dolayı Hıristiyanlığın yayılmasında da bu yeraltı şehirlerinin çok büyük rolü olmuştur. Bu nedenle Kapadokya'da mimari alanda en eski yapıtlar yeraltı şehirleridir (Kılıç, 2018). Yeraltı şehirleri sadece Kapadokya bölgesinin jeolojik oluşumlarına özgü yapılar olup diğer bölgelerde bu tür örneklerle rastlanmamaktadır. Yöre halkı savaş durumlarında yer altı yerleşmelerini sığınma amaçlı da kullanmıştır. Çünkü Kapadokya Bölgesi şehirleri Bizans askeri hattında yer almaktadır. Özellikle ibadethanelerin mağaralara ve yer altına inşa edilme sebebinin düşman işgali tehdidi ile ilgisi bulunmaktadır.



Harita 1. Nevşehir Çalışma Alanı Yeraltı Şehirleri

Selçuklular döneminde de Anadolu topraklarında yeraltı şehirlerinden yararlandıklarına, buraları bir sığınak veya askeri amaçla kullandıklarına dair kesin veriler olmamakla beraber, günümüzde bile askeri ve sivil amaçlı gizli sığınaklar olduğunu düşünürsek o dönemde Selçukluların da yeraltı şehirlerini bildiği ve askeri amaçlı olarak kullandığı, bununla birlikte bu yerleri gizli tuttıkları düşünülebilir. Yeraltı yerleşmelerinin başlangıcı hakkında kesin bir tarihten bahsedilemez fakat Okuyucu bu yapıların tarihine ilişkin şunları belirtmiştir;

“Kaya ve yeraltı yerleşmelerinin oyulmasında metal aletler kullanılmıştır. Metal aletlerin Anadolu’da M.Ö. 3. binyıldan beri kullanıldığı kesin olarak bilindiğinden do-

*layı, yeraltı şehirleri bu tarihten önceye tarihlenemez. Ancak bölgenin jeolojik yapısı göz önüne alındığında tarih öncesi insanların da hiç olmazsa birkaç odadan oluşan yapay kaya sığınaklarında barınmış olmaları gerekmektedir” (Okuyucu, 2007: 37).*

Bölgede bulunan irili ufaklı birçok volkanik yapıdan çıkan lavlar ve tüfler yüzeyi kaplı Kapadokya bölgesinde yeraltı şehirlerinin sayısı Nevşehir’de 60, Aksaray’da 46, Niğde’de 35, Kayseri’de 22 olarak ifade edilmiştir. Bu veriler tespit edilen yeraltı şehri sayıları olmakla beraber daha fazla sayıda yeraltı şehrinin Kapadokya bölgesinde yer aldığı düşünülmektedir. Son dönemlerde yapılan kazı çalışmaları da bu öngörüye destek olmaktadır. Ancak bu yeraltı şehirlerinin en önemli olanlarını belirtmek gerekirse 8 yeraltı şehirden bahsedilebilir. Bunlar; Özkonak, Acıgöl, Özlüce, Gökçetoprak, Mazi, Tatların, Derinkuyu, Kaymaklı Yeraltı Şehirleridir. Kapadokya Bölgesi’nde yer alan yeraltı şehirleri aynı zamanda dünyanın en önemli iç mekânlarından. Bu yeraltı şehirleri içerisinde ahır, kilise, mezar birimleri, toplantı salonu, erzak depoları, mutfak, şaraphaneler, hava bacaları, günlük kullanıma ait odalar, dar tüneller, taş kapılar, küp yerleri vb. yer almaktadır. Bölgede gezilebilen bu yeraltı şehirlerinin haricinde çok sayıda tespit edilmiş yeraltı şehirlerinin varlığı da bilinmektedir.

Kapadokya bölgesinde çok sayıda yeraltı şehrinin bulunması da volkanik bir arazi yapısına sahip olması ve bu volkanik arazide bulunan tüflerin işlenmeye müsait olması da etkili olmuştur. Bu durum bölgede oluşan peri bacalarının da çok farklı şekillerde kullanılabilmesine imkân vermiştir. Bunlardan biri peri bacalarının ev veya ev bölümü olarak kullanılmasıdır.

Bu kullanımın örneklerine çok sık rastlanmaz, Göreme ilçesinin Uçhisar’a doğru olan girişinde bunun bir örneği görülebilir. Çap olarak geniş bir peribacasında bulunan bu yapının balkonu dahi vardır. Tabii ki peri bacalarının bu şekilde kullanımı oldukça tehlikeli ve yanlıştır. Fakat bu kullanımın önüne geçilememesi mülkiyet problemlerinden kaynaklanır. Genel olarak Türkiye’de şahsi mülkiyetler büyük sorunlara yol açmış ve açmaktadır, kişilere ait olan arazilerde kalan peri bacaları bölgede koruma kararlarının alınmasından önce yerel halk tarafından bu şekillerde kullanılmıştır.

Yine Uçhisar ilçesinin doğu kısmında müstakil bir evin içerisinde kalan ve içi oyularak ahır haline getirilen bir peri bacası görülebilir. Bu bağlamda en çarpıcı örnek işe Paşabağı olarak adlandırılan ören yerinde karşılaşılan peri bacasına oyulmuş jandarma karakoludur. Günümüzde ise bu tarz kullanımlara neredeyse hiç izin verilmemekte ve bu alanlar korunmaktadır. Bölgede peri bacalarına ve genel olarak kayalara oyulan yerleşim birimlerinin çoğunun yapılış tarihi çok eskiye dayanmaktadır.



*Fotoğraf 1. Göreme’de Bir Balkon*



*Fotoğraf 2. Zelve Jandarma Karakolu*

Konut olarak kullanılan kaya oyma yapılarından bahsedilirken ilerde daha ayrıntılı incelenecek olsa da Zelve Açık Hava Müzesi'nden bahsetmek gerekir. Bu alan Kapadokya bölgesinde konut alanı olarak en yoğun kullanım alanlarından biri olmuştur. V şekilli 3 vadinin yamaçlarına oyulan yapılarda insanlar uzun süre ikamet etmiştir. Bu alanda konut dışında konut eklentileri de çoktur. 1954 yılına kadar bölgede yerleşim devam etmiş olsa da alanda kaya düşme olaylarının yaşanması sonucu bu alan boşaltılarak taşınmıştır ve alan 1967 yılında açık hava müzesi yapılmıştır (Güngör, 2016). Aslen bir Hristiyan yerleşimi olan Zelve bu nedenle birçok kaya

oyma kiliseye sahiptir. Bu kiliselerden en ünlüleri Üzümlü ve Balıklı kiliseleridir. Bunun dışında ise bölge Roma İmparatorluğu döneminde Hristiyan inancının gizli ve yoğun yaşandığı bir alan olduğundan kaya oyma kiliselere sıkça rastlanmaktadır.

Kapadokya özellikle milattan sonra 4. Yüzyılda önemli bir dini merkez haline gelmiştir. Bu bakımdan bölgenin bir çeşit kutsal alan konumunda olduğu bölgede bulunan yüzlerce kiliseden belli olmaktadır. Bu kiliselerden bazıları şunlardır;

---

▪ El Nazar Kilisesi	▪ Karanlık Kilise	▪ Tatların Kilisesi
▪ Saklı Kilise	▪ Azize Catherine Şapeli	▪ Aziz Jean (Karşı) Kilisesi
▪ Meryem Ana Kilisesi	▪ Çarıklı Kilise	▪ Aziz George (Kırkdamaltı) Kilisesi
▪ Kılıçlar Kilisesi	▪ Çavuşin Kilisesi	▪ Ağaçaltı Kilisesi
▪ Tokalı Kilise	▪ Balıklı ve Üzümlü Kilise	▪ Kokar Kilise
▪ Rahibeler ve Rahipler Manastırı	▪ Paşabağları ve Aziz Simeon Hücresi	▪ Yılanlı Kilise
▪ Aziz Basil Şapeli	▪ Aziz Theodore (Tağar) Kilisesi	▪ Soğanlı Vadisi
▪ Elmalı Kilise		
▪ Pancarlık Kilisesi		
▪ Karabaş Kilisesi		
▪ Azize Barbara Şapeli	▪ Aziz Basil Şapeli	▪ Tatların Kilisesi
▪ Yılanlı Kilise	▪ Karanlık Kilise	▪ Aziz Jean (Karşı) Kilisesi

---

Kilise ve dini kompleksler bölgede oldukça yaygındır. Göreme Açık Hava Müzesi bunların en güzel örneklerindedir. İçerisinde onlarca kilise, şapel ve manastır bulunan müze bugün Kapadokya bölgesinin en çok ziyaret edilen alanlarındandır. Müzede dini yapıların yanı sıra şifahaneler, şaraphaneler, yemekhaneler ve yatakhaneler bulunmaktadır. Bu müzede bulunan kiliseler özellikle korunmuş duvar resimleri ile büyük ilgi çekmektedir. Bunun dışında dini yapıların Göreme, Ürgüp ve Uçhisar ilçelerinde yoğunlaştığı bilinmektedir. Fakat çoğu kilise bölgede artan Müslüman nüfus ile camiye çevrilmiştir. Camiye çevrilen kiliseler ikonik çan kuleleriyle bugün bile belli olmaktadır. Zelve örneğinde görülen oyma kiliseler ise alanda Müslümanların yerleşmesinden sonra camiye çevrilmemiştir. Bunun yerine alanda sonradan kayalara oyulmuş olan bir cami görülmektedir. Nevşehir, Kayseri, Aksaray ve Niğde illerinde kaya oyma camilerin 55 adet olduğu bilinmektedir (Budak, 2018).

Kiliselerin camiye dönüşümü ya da oyma kiliselerden sonra oyma camilerin artışı bölgede yaşanan dönüşümlerin bir göstergesidir. Bu dönüşüm artan Müslüman nüfusun ve bölgenin siyasi anlamda el değiştirmesinin sonucudur. Tabii ki



bu dönüşümlerden en büyüğü de turizm ile yaşanandır. Bölgenin 1950’li yıllardan sonra turizmle tanışması da büyük deęişimlere sebep olmuştur. Bu deęişimler bir arz talep dengesi ile oluşmuştur. Bölgenin eşsiz doğal yapısını deneyimlemek isteyen turistler bu bağlamda konaklayacakları yerleri de bu doğrultuda seçmiştir.

Kaya veya tüfleri oyarak yapılan kullanımlar özellikle turizmden önce bölge insanının fiziki çevre ile birlikteliğini ifade eden bir yapıdaydı. Fakat deęişen yapı teknikleri ve artan refah ile günümüzde mantıksal açıdan bu tür kullanımların yerleşme açısından çok büyük bir önemi kalmamıştır. Artan turizm de eklenince kaya oyma alanlar, kesme taşlar ile yapılmış büyük konaklar butik otellere dönüştürülmüştür. Bu oteller “Cave Otel” ismiyle anılmaktadır. Bu tür otellere genel olarak temalı otel denilebilir. Temalı otelleri Topaloęlu şu şekilde tanımlamıştır;

*“Temalı otel kavramına bakıldığında ‘bir konusu olan’ otel anlamına geldięi görülmektedir. Kişiyeye özel ve her biri birbirinden farklı odaların bulunduğu, farklılık arayan müşterilere özel olarak tasarlanmış küçük ölçekli mekânlardır” (Topaloęlu, 2013).*



Fotoęraf 3. Uçhisar’da Bir “Cave” Otel

Bölge yerli ve yabancı ziyaretçi akınına uğradığından bu tarz otellerin sayısı da yıldan yıla artmıştır. Dahası bu kaya oyma oteller kendileri de turistik bir çekicilik durumundadır. Mistik görüntüsünden ve ilgi çekiciliğinden bölgeye gelen turistler standart otellerde kalmak yerine bu şekilde kayalara veya peri bacalarına oyulmuş otellerde konaklamak istemektedirler. Bu oteller yapıları gereği çok büyük yatak sayısına sahip olamasa da oldukça lüks dizayn edilmişlerdir. Bu bakımdan yerli turistlerdense yabancı turistler tarafından tercih edilmektedir. Dünyada Butik otel kavramı 1980 yılında ortaya çıksa da Türkiye’de çok daha sonra ortaya çıkmış ve çok güçlü bir görünüm çizmemiştir. Nevşehir bu tarz butik oteller bakımından Türkiye’nin en güçlü illerinden biridir. İlde bulunan butik otellerden dünya çapında ödül alanlar da vardır.

Otelcilik bir destinasyonda elde edilen turizm gelirlerinde çok büyük bir paya sahiptir. Turizm verilerine göre Nevşehir’de 2018 yılında 96 adet 2019 yılında ise 114 adet turistik tesis bulunmaktadır (Kaynak: <https://nevsehir.ktb.gov.tr/TR-238371/konaklama-tesis-ve-yatirimlari.html>). Bu tesislerin yoğunlaştığı alanlar özellikle Uçhisar ve Göreme ilçeleridir. Özellikle Uçhisar’da kalenin altında bu tesisler sıkça görülebilir. Bu tesislerin %70’inden fazlası kaya oyma şeklinde yapılmış ya da kesme taştan yapılmış binalarda faaliyet göstermektedirler. Bu noktada binaların koruma ve restorasyon işlerinde sıkı bir denetim olduğunu belirtmek gerekir. Özellikle peri bacalarının içlerinde yeni otel yapılaşmalarına kesinlikle izin verilmemektedir. Bu nedenle bölgede güncel tarihli kurulmuş butik oteller yok denecek kadar azdır. Tarih boyunca bölge insanının barınma, depolama ve dini gereksinimlerini karşılamak için kullandığı bu alanlar turizm ile bambaşka bir hal almıştır. Turizmin dönüştürücü etkisi aslında Kapadokya’da her alanda karşımıza çıkmaktadır. Bunun dışında ekonomik amaçlı kullanımların büyük bir dönüşüm yaşadığı söylenemez.

Ekonomik kullanımlara bölgede en iyi örnek doğal soğuk hava depolarıdır. Bu depolar büyük tuf alanları içerisine oyularak yapılmış ve çoğunlukla sebze, meyve depolanan alanlardır. Bu depoların tarihi Hititlere kadar dayanmaktadır, onlardan sonra bölgeye hâkim olan bütün uygarlıklar da bu depoları kullanmaya devam etmiştir. Bu yapıların ilk örnekleri aslında bölge evlerinde görülen tüflü yapıya oyulmuş kilerlerdir. İnsanlar bu alanların sıcaklık derecesinin neredeyse tüm sene boyunca aynı kaldığını ve bunun da sebze ve meyvelerin bozulmasını engellediğini fark etmiştir. Bu sebeple bölgede özellikle eski evlerin tamamında bu tarz kilerlere rastlanır. Bu kullanım çeşidi 1950 yılından sonra ticarileşmiştir ve bölgede yaklaşık 1141 adet doğal soğuk hava deposunun olduğu bilinmektedir (Güngör ve Uysal, 2017).

Dođal sođuk hava depoları insanođlunun hayat m¼cadelesinden ortaya ¼ıkmiř, yiyecekleri saklama ile a¼ kalmama arasında bađı kuran bir olgudur. İnsanlıđın ilk d¼nemlerinde daha fazla olsa da modern d¼neme kadar a¼lık ve yiyecek eksikliđi çođu bireyin karřılařtıđı ve g¼ndelik hayatın par¼ası olmuř bir olgudur. Bu bakımdan bu depolar bir m¼cadelenin r¼n¼d¼r. Sonrasında ise insanın a¼ kalma ya da besinleri saklama zorluđu azaldıđı i¼in bu depo geleneđinin evlerde azaldıđını s¼yleyebiliriz.

Bu d¼nemden sonra ise insanın ekonomik kaygıları ortaya ¼ıkar. Ekonomik kaygı da hayatla olan m¼cadelenin bir bařka boyutu haline gelmiřtir. Bu bađlamda insan daha nceden hayati bir olguyu ticari bir olguya ¼evirebilmiřtir. ¼¼nk¼ bunlar farklı bađlamlardaki aynı ¼abalardır. stelik geliřen teknoloji ile depo olgusu bile farklı boyutlara tařınabilmiřtir. Bu nedenle bu depoların ataları olan kilerlerle bařlayan yolculuk bug¼n kamyonların i¼ine girebildiđi devasa yapılar haline gelmiřtir.



*Fotođraf 4. Kavak İl¼esinde Bir Sođuk Hava Deposu*

Depoculuk zellikle her mevsim yetiřmeyen ve fazlaca t¼ktilen r¼nler a¼ısından ¼ok nemlidir. Bu r¼nlerin bařında narenciye grubunu gelmektedir, sođuk havalarda yetiřmeyen narenciyeler toplandıktan sonra sođuk alanlarda de-

polanarak bozulmaları engellenmektedir. Narenciye grubundan özellikle limon Türkiye ve Dünyada her mevsim tüketilen, bu yönde talep olan bir üründür. Ayrıca soğuk hava depolarında bekletilen limonların “yatak limon” denen bir şekle dönüştüğü ve sulandığı bilinmektedir. Öyle ki bu depolara bırakılan 1 ton limon bir süre sonra 1.5 ton ağırlığa kadar ulaşmaktadır. Ürünün ağırlaşması ve kalitesinin artması da üretici için büyük avantajlar sağlamaktadır.

Teknolojinin gelişmesinden önce çok küçük çaplarda olan bu depolar 1950 yılından sonra büyük aletlerle, dinamit ve diğer patlayıcılarla açılmıştır. Bu bakımdan bugün bu depolar içlerine büyük kamyonların girebileceği ve koridor genişliği 10 metreyi geçen alanlar haline gelmiştir. Güngör ve Uysal 2017 yılında yaptıkları çalışmada bu depoları detaylı şekilde çalışmıştır. Bu çalışmaya göre bu depolarda çoğunlukla patates ve limon depolanmakla beraber limon Akdeniz bölgesinden, patates ise çevre illerden gelmektedir(Güngör ve Uysal, 2017). Depo içerisinde sıcaklığın düşürülmesi için herhangi bir alete gerek duyulmadığından bu depolarda saklama masrafı oldukça azdır bu bakımdan avantajlı konumdadırlar. Nevşehir’de Kavak ve Ortahisar ilçelerinde depoculuk faaliyetleri oldukça gelişmiştir. Depoculuk faaliyetleri ilk olarak Ortahisar ilçesinde ortaya çıkmasına rağmen en büyük ve gelişmiş depolar Kavak ilçesinde bulunmaktadır. Ortahisar ilçesi sit alanı ilan edildiği için burada yeni depo açılmamakta ve mevcut depolar genişletilememektedir. Depoculuk faaliyetleri bölge ve ilçe ekonomisine büyük katkılar sağlamakta ve mevsimsel de olsa yüzlerce kişiye istihdam sağlamaktadır.



*Fotoğraf 5. Göreme'de Kaya Oyma Güvercinlik*

Bölgede insanların doğadan doğrudan elde ettiği ekonomik faydalar sadece depolarla sınırlı değildir. Ayrıca depoculuk çok geç dönemde ticari bir hal almıştır. Bu ekonomik kullanımların atası olarak güvercinlikler sayılabilir. Güvercinlik denen yapılar tarımda kullanılmak üzere güvercinlerin gübrelerinin birikmesi amacıyla yapılmış ya da oyulmuş yapılardır. Büyükmihçi çalışmasında Güvercinlik yapılarını detaylı şekilde ele almıştır, tüm güvercinlik türlerinden bahsedilen çalışmada Kapadokya da kaya oyma güvercinlikler ile yer almaktadır (Büyükmihçi, 2006). Kapadokya'nın jeolojik yapısı ve var olan Hristiyan kültürü bölgede bağcılık ve şarapçılığa önem verilmesinin yollarını açmıştır. İçeriksel açıdan incelendiğinde yüksek besin değerine sahip olan şarap düzgün saklama koşullarında çok uzun yıllar saklanabilen bir tüketim maddesidir. Bu nedenle özellikle Hristiyanlığın ilk döneminde izole ve kaçak hayatı yaşayan bölge insanı şaraba büyük önem vermiştir. Bağcılık ve tüm tarımsal faaliyetler bağlamında gübrenin önemi tartışılmaz. İşte güvercinlikler de tam bu noktada bağcılığa ve şarap yapımıcılığına büyük katkıları bulunmuş yapılardır. Tarlaların ve bahçelerin verimini arttıran güvercin gübresi dönem koşulları da düşünüldüğünde ticari açıdan büyük bir öneme sahip olmuştur. Bu nedenle Kapadokya'nın neredeyse bütün vadilerinde binlerce oyma

güvercinlik görülmektedir. Bölge insanı güvercin gübrelerini sistematik olarak toplamak ve bu süreçte de güvercinleri korumak amacıyla dik ve dike yakın vadi yüzeylerinde girişleri dar odalar açarak bu alanlardan faydalanmıştır.

Genellikle 18 -19 ve 20.yy başlarında yapıldığı düşünülen güvercinlikler kuşların gübrelereinden faydalanarak tarımsal verimliliği arttırmak amacıyla kurulmuştur. Bölgenin en önemli ekonomik uğraşının bağcılık olması günümüzde de güvercin gübresinin kullanımını devam ettirerek geçmişten bugüne, güvercinliklerin öneminin korunmasını sağlamıştır. Hem tarımsal verimi arttırmak amacıyla hem de bölgenin sanat kültür ve yaşayış biçiminden izler barındırmasıyla önemli bir yere sahiptir. Kapadokya Bölgesi de bu yönüyle insan ve mekânın birbirini etkilediği, insanla mekânın iç içe geçtiği en güzel örneklerden birini teşkil eder.

Güvercinlikler tabii ki birçok uygarlık ve bölgede rastlanılabilen bir yapıdır. Fakat Kapadokya’da çok sayıda olmaları ve tüflere oyularak yapılmış olması bunları özel kılmaktadır. Ayrıca bu güvercinliklerin girişlerine ve içlerine bazı duvar resimleri ve freskler de görülmektedir. Bu açıdan güvercinliklerin bölge karakteristiğini yansıtan ve bölgede insan ile doğa etkileşimini yansıtan en güzel örneklerden biri olduğu söylenebilir. Güvercinlikler bugün çok büyük ekonomik katkı ifade etmeseler de bölgede kuşların barınma ihtiyacını fazlasıyla karşılamaktadır. Ayrıca Uçhisar ilçesinde Güvercinlik adıyla bir vadinin olması da bölgede güvercin ve güvercinliklere verilen önemi göstermektedir. Güvercinlikler bölgenin sosyal ve ekonomik yapı taşlarından biri olmasının yanı sıra farklı anlamları da içerisinde barındıran kültür öğeleridir. Bölgede yaşayan bir çiftçi için güvercinlikler sadece gübre alanıdır. Güvercinlikleri inşa eden kişi için fayda sağlayacak bir yapı, güvercinliklerin duvarlarına motifler işleyen birisi için, duygularını kalemiyle, renkleriyle ifade ettiği bir tual. Güvercinlikleri ilk kez gören birisi için ise merak uyandıran bir gizemdir

Kapadokya bölgesinde insan, jeoloji ve jeomorfolojinin ilişkisi her zaman olumlu şekillerde de gelişmemiştir. Bu duruma en büyük örnekler bölgede bir gerçeklik olan kanserli köyler ve kaya düşmesi ile taşınan köylerdir. Kaya düşmesi her bölgede yaşanmasa da can ve mal kaybına yol açan bir afettir. Kapadokya’nın farklı volkanik oluşumları iklim ile birleşince bölgede hızlı gelişen aşınım süreçleri ortaya çıkmıştır (Doyuran, 1976; Tunusluoğlu and Zorlu, 2008; Zorlu vd., 2008). Tüf tabakalarının üzerili kaplayan bazalt katmanı bu hızlı aşınım süreci ile parçalanmakta ve altında kalan tüfün narin yapısı nedeniyle dengesiz hale gelmektedir. Bu şekilde gelişen bazalt bloklar dik yamaçlardan yer çekimi etkisi ile düşmekte, can ve mal kaybına yol açmaktadır. Bazalt blokların parçalanması ve düşmeye uygun hale gelmesi aşınım ile ilgili iken bu blokların düşüşü farklı nedenlerden kaynak-

lanabilir. Bu nedenler deprem, obruk oluřumu ya da yüksek sesler gibi titreřime neden her řey olabilir. Hatta bu bloklar hava kořulları sebebi ile dahi dūřebilir.



*Fotoęraf 6. Zelve Aık Hava Mūzesi*

Kapadokya bōlgesinde kaya dūřmesi sık yařanan ve alıřılmıř bir olgudur. Bōlgede bu nedenle birok can ve mal kaybı yařanmıřtır. Kaya dūřmesinin yařandıęı alanlardan en bilinenleri Zelve ve Gōre bōlgeleridir. Daha ōnce de bahsedildięi gibi Zelve aık hava mūzesi 1954 yılında ikamete kapatılmıř ve daha sonrasında mūze haline getirilmiřtir. Alanın ikamete kapatılma sebebi ise kaya dūřmesi sonucu insanların yařamını yitirmesidir. Kaya dūřmesine karřı birok ōnleme yōntemi geliřtirilmiř olsa da bōlge jeomorfolojisi sebebiyle çoęunlukla dūřen kayalar tonlarca aęırlıkta yekpare bloklar olduęundan ōnleme yōntemleri bu noktada iře yaramamaktadır. Bu nedenle cōzūm buralardaki yerleřmelerin tařınması řeklinde

olmuştur, örneğin Zelve köyü insanları bölgenin 2 km yakınındaki Aktepe köyüne taşınmıştır (Güngör, 2016). Yine Göre yerleşmesi de engellenemeyen kaya düşmeleri sonucunda yaklaşık 4 km ileriye taşınmıştır.

Bölgede insan çevre etkileşimine bir başka olumsuz örnek de kanserli köylerdir. Bu köylerde Eriyonit Mineraline rastlanmaktadır. Bu mineral çok ufak ve iğnemsî yapıdadır ve uzun süreli soluma ile akciğer ve karın zarı kanserine yol açtığı tespit edilmiştir (Barış, 1987; 1994; 2003; 2005). Bu mineralin varlığı ve dağılımı ile kanser ilişkisi yine jeolojik çalışmalarda da sıkça çalışılmıştır. MTA'nın 2006 yılında başlattığı “Tıbbi Jeoloji Projesi” kapsamında bölgede bahsi geçen mineraller Nevşehir ili Ürgüp’e bağlı Karain, Sarıhıdır, Taşkınpaşa, Şahinefendi, Cemilköy, Yeşilöz, Boyalı, Karacaören, Çökek, Ulaşlı, Mustafapaşa, İbrahimpasa, Ortaköy, Ürgüp merkez ve çevresinde, Uçhisar, Göreme, Çavuşini arasında, Zelve vadisinde, Nevşehir merkeze bağlı Sulusaray ve Nar arasında, Gülşehir’e bağlı Tuzköy, Kızılköy, Çiftlikköy, Hamzalı, Hacıhalil, Fakiuşağı, Abuuşağı’nda, Hacıbektaş’a bağlı Yeşilli, Şahinli, Karahüyük, Topçu, Aydoğmuş, Küçükayapa, Büyükkayapa’da, Aksaray ili Güzelyurt’a bağlı Selime ve Yaprakhisar’da, Kayseri ili Yeşilhisar’a bağlı Soğanlı ve Güzelöz arasında tespit edilmiştir. Bu bağlamda ismi geçen yerleşmelerden bazıları taşınarak kanser olaylarına son verilmeye çalışılmıştır.

İnsan her zaman etrafında fazlaca bulunan materyallerden sık yararlanmak zorunda kalmıştır. Bu sebeple özellikle eski çağlarda insanlar alet, araç ve gereç yaparken en çok toprak ve taştan yararlanmışlardır. Kilin ve Kaolenin yoğun olduğu alanlarda testi ve seramik geleneğinin geliştiği bilinmektedir. Toprak, organik ve inorganik canlıları bünyesinde barındıran ve onları besleyen ekosistemin devamlılığını sağlayan önemli bir ana depo ve materyal görevini görmektedir. Gerek geçmişte gerekse günümüzde toprağın insan hayatındaki yeri ve önemi çok fazla olmuş ve bu durum hiç değişmemiştir. Türk kültüründe de önemli bir yere sahip olan toprak, el sanatları geleneği içerisinde bir hammadde olarak da karşımıza çıkmaktadır. Türkiye’nin kültürel mirasının bir parçası olan el sanatları geleneği içerisinde önemli bir yer teşkil eden çömlekçilik, insanın doğadan elde ettiği kazanımların atalarından biridir. Köklü bir geçmişe sahip olan çömlekçilik, ilk adımından son adımına kadar yapısı itibarıyla kültürel açıdan birçok veri barındırır. Kültür bir topluluğun ortak paydasıdır. Çünkü kültür belirli insan topluluklarının yaşadığı yerlerde düşünce, inanç ve davranış biçimlerinin birikimidir (Haviland vd., 2008: 103). Bu yüzden kültür kavramı insanların yaşadığı fiziki ortamla iç içe olup bununla karşılıklı bir etkileşimi ifade eder. Her kültürel değer ortaya çıkış sürecinde fiziki çevreye bağlıdır. Ayrıca varlığını sürdürebilmek için ilk başta onu üreten süreçteki özelliklerin devamını ve yeterli bir doğal çevreye ihtiyaç duymaktadır. Bu nedenle bir kültürel değer aslında insan ve doğanın ortak bir ürünüdür.



Kültürel Ekoloji'nin konusu olan insanla yer arasındaki bu iliřki çok önemlidir (Tümertekin ve Özgüç, 1998: 121).

İnsanođlu varoluřundan bu yana hayatını kolaylařtırıcı aletler üretmeye çalıřmıřtır ( Karatay, 2017.s:424). İnsanođlunun gelişim sürecinde çok büyük payı olan bu alet geliştirme sürecinde çömlekçiliđin de yeri ayrıdır. Çömlek hammaddesinin direkt topraktan elde edilmesi ile insan ve toprak bađının güçlü kilometre taşlarından biridir. Kil depolarından toplanan hammadde halindeki kil çark üzerinde şekillendirilerek önce güneşte kurumaya daha sonra da fırınlarda piřirilmeye alınır.



*Fotođraf 7. Çömlek Yapan Bir Turist*

Sanayi devrimi ve diđer materyallerden üretilen kapların yaygınlařmasından sonra ise çömlekçilik ve çömlek daha sanatsal bir yapıya bürünerek devam etmiřtir. Kapadokya bölgesinde ise çömlekçilik bölgenin çok eskiye dayanan yerleşme geçmiři ve toprak yapısı itibariyle çok büyük önem arz etmiřtir. Yüksek kil ve kalolen içeren topraklara sahip olan bölgede insanlar bazı araç gereçleri yapmak do-

ğal çevrede en çok bulunan materyale yönelmiştir. Bu araç ve gereçler yapılırken yapısı itibariyle kolay şekil verilebilen testilerin üzerine insanlar kendi kültürlerini yansıtan motifler de yapmayı ihmal etmemiştir. Bu sebepten ötürü özellikle diğer materyallerden yapılan kapların yaygınlaşmasından önce üretilen kil objelerde dönemsel ve yerel kültürü yansıtacak çok önemli motifler bulunmaktadır.

Bölgede günümüzde neredeyse tamamen sanatsal veya dekoratif kullanımına yönelik üretim yapılsa da çömlekçiliğin yaşadığı bu dönüşüm de önemlidir. Kapadokya genelinde ve özellikle Avanos’ta çömlekçilik gelen turistlerin deneyimleyebileceği bir çeşit performansa dayalı turistik ürün haline gelmiştir. Turistler çömlek yapımını izleyebilmekte ve hatta kendileri de yapabilmektedir. Çömlek atölyeleri artık ürettikleri işlevsel kaplar ve çanaklardan para kazanmak yerine turistlerden para kazanmaktadır. Turizmin çömlek sanatına müdahalesi tamamen negatif olarak değerlendirilmemelidir. Doğayla doğrudan ilişkili birçok sanat ve zanaat süreç içerisinde kaybolmuş ve geçerliliğini yitirmiştir. Kapadokya’da yaşatılan çömlekçilik ise turizm ile birleşerek kendine bir yaşam alanı açmıştır. Çömlekçilik bölgede belki de turizm ile birleşme yok olacak bir sanattır, çünkü maddi açıdan bir getirisi kalmamıştır.

Maddi getiri bağlamında doğal taş üretimi ve satışı bölgede hala yaygındır. Bunlardan en bilineni Nevşehir Taşı’dır. Korkanç Nevşehir taşı hakkında şunları söylemiştir;

*“Sarı taş; Nevşehir, Avanos ve Ürgüp arasında, özellikle Kapadokya bölgesinin farklı bileşimlerindeki volkanik kayaçlarıyla temsil edilen bölgesinde yer almaktadır. Yörede yapı taşı olarak kullanılması amacıyla işletilen ocakların hepsi, Ürgüp formasyonuna ait Kavak ignimbiritleri üzerinde kurulmuşlardır. Jeolojik özelliklerine göre altı farklı renk ve dokuya sahip ( Damarlı, Mortaş, Sarıtaş, Kapadokya Bej, Gül kurusu, Vişne) ignimbirit türü bulunmaktadır. kavak ignimbiritleri bölgede oldukça geniş alanlarda yüzeylenen ve çeşitli volkanik kayaç parçalarına ait çakıllar ile pomza çakıllarından oluşmakta, iyi kaynaşmış ignimbirit özellikleri sunmaktadır” (Korkanç, 2007).*

Sarıtaş nedeni bilinmese de tüm Türkiye genelinde minare yapımında en sık kullanılan taş olmuştur. Kapadokya bölgesinde bu taş her türlü yapıda kullanılmasına rağmen bölge dışarısına sadece minare yapımında yayılabilmektedir. Sonuç olarak Sarıtaş bölgedeki geniş depoları sebebiyle üretiminin uzun süre bitmeyeceği düşünülen bir kaynaktır. Bu üretimden birçok kişiye istihdam sağlanmış olsa da bunlar da özünde birer taş ocağı olduğundan doğaya ve özellikle jeomorfolojik özellikleriyle önem kazanan Kapadokya’ya zarar vermektedir.

İnsanlık tarihi boyunca kaya, özellikle, insan barınması için gerekli olan yapılarda malzeme olarak kullanılmıştır. Örneğin, mimaride süslemede kullanılan mermer, şehirlerde arnavut kaldırımlarındaki granitler. Bu bağlamda, Nevşehir’de

insan ve çevre etkileşimine en güzel örneklerden birisi de Bims Taşı (Pomza) ve onun endüstri de kullanılmasıdır. Pomzalar “Antik Yunan ve Roma dönemlerinde pomzanın; amfityatrolar, tapınaklar, su kemerleri, hamamlar, mahzenler ve konut inşaatlarında yaygın olarak kullanıldığı bilinmektedir” (Gündüz ve Şapcı, 2005, aktaran Yolcu ve Girgin, 2017). Çoğunlukla inşaat sektöründe kullanılan pomza yangına dayanıklılık ve ısı yalıtımı gibi konularda avantajlıdır. (Özkan ve Tuncer, 2001). İnşaatın haricinde tekstil, kimya ve tarım sektöründe de kullanılan pomza (Bims) endüstrisi Nevşehir’de oldukça gelişmiştir. Dünyada pomza rezervi bakımından Türkiye ABD’den sonra ikinci sıradadır ki Türkiye dünya rezervinin % 15.8’ine sahiptir. Ayrıca Türkiye pomza üretiminde (dünyadaki payı % 23) İtalya ile birlikte ilk sıralardadır (Elmastaş, 2012). Türkiye’de pomzanın illere göre dağılımı bakımından bakılırsa %50 ile Bitlis, % 21 ile Kayseri, % 17 ile Nevşehir, % 5 ile Van ilk sıralarda gelmektedir.

Doğal taş ve minerallerin ticari kullanımında Bims Kapadokya’nın zirve noktasıdır. Bims taşı ya da yaygın adıyla pomza endüstriyel kullanım açısından birçok imkânı bulunan boşluklu, süngerimsi, fiziksel ve kimyasal etkenlere karşı dayanıklı, zararsız, uzun ömürlü, ısı ve ses yalıtım özelliği sağlayan, yüksek sıcaklıklara dayanıklı, camsı bir yapıya sahip volkanik köpük oluşumudur. Yaygın depoları ile bims taşı bölgede bulunan birçok işletmede toplanarak öğütülür ve toz haline getirilir. Bu noktadan sonra başka materyaller ile karıştırılarak tuğla haline getirilir ve yapı malzemesi olarak kullanılır.

## **Kapadokya’da İnsan-Çevre Birlikteliğinin Oluşturduğu Hibrid Coğrafyalar**

Birinci bölümde oluşturulan kavramsal çerçevede ifade edildiği gibi ikinci bölümde klasik insan-çevre etkileşimi bağlamında ele alınan konular üçüncü bölümde post-yapısalcı perspektifte ele alınacaktır. Şüphesiz, melez coğrafyalar “insan-çevre etkileşimi”ne göre analiz edilmesi görece daha zordur. Çevre ve insanın birbirinden ayrı entiteler olduğunu varsayan bir yaklaşıma göre onları analiz etmekte daha kolaydır. Fakat zaten et tırnak gibi birbiriyle birleşik olan bir şeyi analiz etmek kaçınılmaz olarak zordur. Hatta burada analiz kelimesi bile tartışmalıdır. Post yapısalcı perspektifte analiz etmek ya da yorumlamaktan ziyade zıtlıklar arasındaki bağı gösteren, onu bozan ve yeniden kuran bir durum söz konusudur. İkinci bölümde, Kapadokya’daki yer altı şehirler, kaya oyma evler, kiliseler, oteller, taşınan köyler, güvercinlikler, çömlükçilik, Bims insan-çevre etkileşimi bağlamında ele alındı. Bu bölümde yapılacağı gibi post yapısalcı coğrafya düşünce içinde

bakılırsa karşımıza “Çoklu Ontolojiler ve Epistemolojik Çoğulculuk” ve “İlişkisel Etik ve İlişkisel Metodoloji” kavramları öne alınacaktır.

Çoklu ontolojiler hibrid ontolojiler şeklinde de ifade edilebilir. Hibrid ontolojiler denilince etkileşim içinde olan heterojen aktörlerin bütünlüğü (asemblajı) kastedilir. Buna göre önceden verili bir ontoloji yoktur. Hibrid ontoloji doğanın içeriğini ve biçimini sürekli yeniden inşa eder. Bu noktada coğrafyadaki topoğrafya haritası ve topoloji haritası arasındaki karşılaştırma bizlere fikir verebilir. Topoğraf haritasında lokosyanlar yani verili varlıklar vardır. Ancak topolojisi arasında ilişkiler vardır. İlişki ise her an yeniden kurulan bir olgudur. Yeniden kurulan denildiği zaman bu bizi epistemolojik çoğulculuğa götürür. Epistemolojik çoğulculuk denildiği zaman iki boyut kastedilmektedir. Birincisi, Batı merkezli bilgi kuramlarının da ötesinde bilgi kuramı ya da başka bir ifadeyle dünyayı görme biçimleri vardır. Sadece Batı merkezli değil bilim merkezli bilgi üretme biçimlerinin dışında da epistemolojiler vardır. Kısaca hâkim olanın dışında da bilgi çeşitleri ve o bilgiyi üretme tarzları vardır. İkincisi ise, bilginin durumsallığıdır. Her üretilen bilgi kaçınılmaz olarak durumsal ve ilişkiseldir. Öze dair anlamlar yüklenilmez.

## Kapadokya Doğasının Düzen(sizliği)

Kapadokya insan-çevre etkileşiminin yansımasıdır cümlesi doğru ancak eksik bir cümledir. Bir yeri insan ve çevre etkileşimine indirgemek orayı “*olmuş bitmiş*” bir yer olarak kabul etmek demektir. İnsan-çevre etkileşimi bir sonuçtur. Oysa son bulmuş bir şey yoktur. Dolayısıyla oluşu devam eden (becoming) bir durum söz konusudur ve bu oluşun için birçok ontolojiler vardır. Sürekli oluş halinde olan bir şeyi zıtlıklara ayırıp ifade etmek mümkünse de gerçekliği açıklayabilme yeteneği bakımından eksiktir.

Klişe bir ifadedir: “*Kapadokya doğa ile insanın buluştuğu nadir yerlerden birisidir*”. Her şeyden önce böyle bir cümlenin eleştirel bir okumaya ihtiyacı vardır. Salt bu cümle bile turistik bir değer üretme çabasının bir sonucu olarak okunabilir. Hatta Kapadokya’nın metalaştırılması anlamına da gelebilir. O halde soru şudur: “Kapadokya doğa ile insanın buluştuğu yerdir” bilgisini kim üretir ve bu bilgiyi nerere kullanır? Görüldüğü gibi basit bir bilimsel hüküm gibi gözükken bir cümle bazen ekonomi-politik dünyanın ürettiği bir reklam cümlesi ya da bilgi pazarlarının nesnesi olabilir.

Diğer bir husus ise, bizzat Kapadokya kelimesinin tarihsel okumaya muhtaç olduğudur. Çok değil, bundan elli sene önce bölge için Kapadokya ismi kullanılmıyordu. Kapadokya isminin keşfi ve bu ismin dolaşıma girmesi belli bir sosyo-politik anlam taşır. Karşımıza yine kültür ve turizm kavramı çıkar. Kapadokya ve

Kapadokya'nın doğası dediğimizde sürekli kültürel ve turistik bir gönderme yaparız. Hatta bu Kapadokya kelimesinin üretimi ve Kapadokya'nın doğası kültürel bir inşadır. Şu soru sorulabilir; günümüzde Kapadokya ve onun doğasına yüklenen anlam ile yarım asır önce orada yaşayanların yüklediği anlam bir midir?

Şimdilerde kaya oyma otellerin olduğu peribacalarında bir zamanlar otantik bir yaşamın varlığı bize birçok şeyi açıklar. Orada yaşayanlar yaşadıkları yeri, şüphesiz, şimdiki bilgi dünyası ile görmüyorlardı. Örneğin, peribacaları köyün koyun sürüsü için barınak olarak kullanılabilirdi. Günümüz dünyasından bakarsak bu durum “bilinçsizlik” olarak yorumlanabilir. Oysa tarih bilincinin modernitenin bir etkisi olduğu göz önüne alınırsa böyle bir bilincin varlığı bile kurgusaldır. Yani o an kurulmuş bir bilgi ya da tasarıdır. Bundan bir asır önce kaya oyma kiliseler, evler, camiler vs belli bir bilgi üretimi ile dünyayı inşa ederdi. Günümüz bilgi dünyasından bakılırsa o dönem çok rahatlıkla düzensizlik olarak değerlendirilebilir. Öyle ya, kaya oyma kiliselerde hayvanlarını geceleten çobanlara nasıl bakılmalı?

Bu noktada, bir başka örnek daha açıklayıcı olabilir: Kapadokya'da peribacalarının korunması meselesi çoğu zaman tartışma konusudur (Güngör, 2016). Bir görüş, peribacalarının “doğal oluşum sürecinin” korunması gerektiğini, diğer görüş ise peribacalarının “doğal güzelliğinin” korunması gerektiğini savunur. İki görüş farklı tezi savunsa da ikisinin ortak kavramları “doğal” kelimesidir. Peki, iki görüş, doğal kelimesine aynı anlamı mı yükler? Bir jeomorfoloğa göre peribacalarının şapkasına müdahale etmek çok kötü bir şeyken bir sanat tarihçisi için onu korumamak çok kötü bir şey olabilir. Bu bağlamda, doğa nedir sorusu belirsiz bir sorudur.

İnsan ötesi (more than human) yaklaşıma göre günümüz Antropojenik çağın yan etkileri doğayı değiştirmiştir. Modernite ile beraber doğaya hükmeden ve onu kontrol eden insan şimdi küresel felaket kavramı ile karşı karşıyadır. Bizzat doğaya hükmetmek ifadesi doğa ile kültür kavramlarını hükmeden ve hükmedilen şeklinde ayırır. İnsan ötesi yaklaşım da doğa ve insan arasındaki bağı ilişkisel düşünce bağlamında yeniden kurmaya çalışır. Kapadokya özelinde düşünürsek, insan ötesi yaklaşım kayaların da dili var ve onları dinlememiz lazım şeklinde öneri sunar. Bu yaklaşımın önerisi, doğa ve insan dengesinin doğa aleyhine bozulmasından dolayı doğaya söz verilmesidir. Şüphesiz, söylem dilinde tüm aktörler doğayı dinlemeyi savunur. Ancak şu soru sorulmalıdır: Doğa derken her aktör ne kastetmektedir? İnsan dışındaki aktörler süreçlerin oluşumuna dâhil midir? İnsan ötesi yaklaşım, doğa derken doğadaki insan dışındaki aktörlerin de oluşum süreçlerinde göz önüne alınmasını savunur. Kayaların dili, sokak köpeklerinin dili, vejetasyonun dili vardır ve onlar da konuşmalıdır.



*Fotoğraf 8. Aşk Vadisi’nden Göremeye Gidiş*

İnsan ötesi yaklaşım ilişkisel düşünce içinde değerlendirilir. Yani insan ve insan-dışındaki tüm aktörlerin bir ağ yapısı içinde ilişkiselliği söz konusudur. (Fotoğraf 8)’de görüldüğü gibi bir yol üzerinde iki farklı dünya vardır. Traktör geleneksel hayatı simgelerken ATV ile yolculuk modern olanın imgesidir. Burada sorulması gereken soru; hangi araç bu bölgeyi daha çok temsil eder. Geleneksel düzlemde bakıldığı zaman traktör insan-çevre etkileşimine ait dünyanın aracıdır. Yıllardır o bölgede yaşayan insanların tarıma dayalı hayatlarının sürekliliği anlamına gelir. Bölge turizminde önemli bir paya sahip olan ATV turizmi nispeten yeni olsa da artık Kapadokya’nın simgelerinden birisidir. Akademik yazında ve politika yapımında traktörün dünyası ve ATV’nin dünyası sanki birbirinden ayrı dünyalarmış gibi ele alınır. Oysa ilişkisel düşünce bağlamında bakılırsa, farklı hayatlar ve farklı dünyalara ayrı ayrı bakmaktan ziyade bütün bu farklı dünyaların bir ağ yapısı içinde ilişkiselliği söz konusudur. Bir diğer husus ise, postyapısalcı coğrafyalar ve planlama arasındaki ilişkidir. Planlamada sadece insanın görüş ve ilgilerinden ziyade tüm unsurların göz önüne alınması gerekmektedir. Bir vadi ve rekreasyon (İmamoğlu ve İmamoğlu, 2014 ve İslamoğlu ve İmamoğlu, 2014)

arasındaki iliřkiye bakıldıđı zaman vadideki tm unsurların gz nne alınması gerekmektedir. Bir diđer husus ise blgenin turizm zelliklerinin benzer etkilerinin (Kapan, 2018) farklı yerlerde de grldđdr. Bu aıdan bakınca, iliřkisellik o blge ile sınırlı deđildir. Btn dnyanın iliřkiselliđi sz konusudur.

Sonuç olarak; bizzat insan ve evre kavramları deđiřken anlamlar ve tasarılarıdır. Bundan yz sene nce peribacalarında yařayan insanların bilgi dnyaları gnmz ile aynı deđildi ancak o dnyada insan-evre etkileřimi kavramı ođu şeyi aıklıyordu. Zira yařanan hayat yzyıllardır atalardan tevars edilen otantik ve insan/dođa birleřik bir hayattı. Oysa gnmzde hayatın ok hızlı akıřı, iliřkilerin artması ve hatta birbirine girmesi, deđiřimin hızlanması ontolojik zemini de sarsmıřtır. Post yapısalcı bađlamda, insanın ve evrenin kendinden ikinliđi ve ařkınlıđı sz konusu deđildir. Hem insan ve hem de insan dıřındaki aktrlerin iliřkiler ađıdır sz konusu anlamları kuran ve yeniden kuran. Peki, Kapadokya'da insan ve insan-dıřındaki aktrler deyince ne akla gelir?

### **Kapadokya'da Yryř: Duygu ve Duygulanım**

Post yapısalcı cođrafyalar iinde birok teori, yaklařım ve cođrafya yapma tarzları vardır. Bunlar her ne kadar i ie olsalar da her yaklařım birka kavramı daha fazla ne ıkarır. rneđin, insan tesi yaklařım dođa kavramını daha ok ne ıkarırken temsil tesi yaklařımın kltrel boyutu daha fazladır. řphesiz bu ikisi birbiriyle birok noktada rtřr. Bu blmde, temsil tesi teorilerin yaklařımını benimsenip onun kltre bakıř tarzı ile Kapadokya blm ele alınacaktır. Temsil tesi teorilerin yedi temel kavramından birisi olan duygu ve duygulanım kavramı (Uysal ve Gngr (2016) Kapadokya'ya zerinden okunacaktır. Bu yapılırken yine temsil tesi teoride nemli olan pratik kavramına vurgu vardır. O halde denilebilir ki bu blm řyle de adlandırılabilir: "Pratikte Kapadokya ve Yryř ile Kapadokya'nın Duygulanımı".

Daha nce ifade edildiđi gibi bu alıřmanın en temel meselesi "insan ve evre arasındaki iliřki"yi kavramaktır. Yine daha nce ifade edildiđi gibi insan ve evre arasındaki iliřkiyi kavramak bizzat cođrafyanın tarihini oluřturur. Birinci blmde klasik cođrafyayı oluřturan posibilizm ve blgeselci yaklařım ile etkileřim kavramı řeklinde ele alınan bu iliřki bu blmde ise gnmz temsil tesi yaklařımında ele alınacaktır.

İnsan evre, dođa kltr gibi ayrımlar insan zihnindeki ayrımlardır. Bylesi ayrımların birok faydası olduđu gibi gerekliđi kavramada eksik yn de vardır. Bu zıtlık pratik kavramı ile ařılır. İnsan bir eylem iindeyken zıtlık bir btn olur. rneđin, bir birey bir yerde yrdđ zaman orada bir btnlk anı sz konusu-

dur. Yürüme eylemi esnasında kognitif, bedensel, bireysel, toplumsal, yapısal, materyal, kurumsal, yerel, kültürel vb. birçok unsur bir bütün olur. Bütün bu unsurlar yürüme anına gelir ve orada düğümlenir.

Açıkçası bizzat yürüme eylemi bile farklı tarihsel ve toplumsal bir durumu temsil edebilir. Örneğin birkaç yüzyıl önce yürümek ile günümüzde yürümek farklı bir durumu ifade eder. Şehrin içinde kalabalıklarda yürümek ile kırdaki sessiz bir ortamda yürümek çok farklıdır. Ortamın ya da başka bir ifadeyle çevrenin yürüyüş üzerinde etkisi açıktır. Bu çalışma, yürüyüşün tarihselliği ve mekânsal farklılığı irdelenmeyecektir ama olgunun böyle bir boyutu olduğu da göz önüne alınmalıdır. Bu bölümün temel sorusu şudur: Kapadokya’da yürümek nedir ve ne anlama gelir?

Fenomenolojik açıdan bakıldığı zaman Kapadokya’da yürümenin özü nedir sorusu karşımıza çıkar. Bu noktada, yine fenomenolojinin bir kavramı olan “paranteze alma” çıkış noktası olarak önemlidir. Bir mekânın özünü kavramak denildiği zaman özün haricindeki tüm eklenti görüş ve yargılardan arınmak gerekir. Kapadokya bir turizm bölgesi olduğu için Kapadokya’da yürümek bir anlamıyla turistik bir yürüyüştür. Berger’in Görme Biçimleri’nde belirttiği gibi bizim görme biçimimizi belirleyen tarihsel bir üst yapı vardır. Aynen yürüme olgusunda olduğu gibi farklı zaman ve farklı mekânlarda farklı görme biçimleri vardır. Çağımızı belirleyen en önemli olgulardan birisi olan turistik bakış (Urry, ) dünya üzerinden çoğu yere hâkimdir ancak bu durum Kapadokya’da daha yoğundur. Kısaca Kapadokya’da yürümek demek bir nevi çevre turistik bir bakış ile bakmak demektir. Kapadokya’da yürürken ilk yapılması gereken çağın ruhu gereği bizi saran bir turistik bakışa sahip olduğumuzun bilincinde olmaktır. Bu noktada bir metafor kullanmak faydalı olacaktır: “Örtüyü kaldırmak”. Bir mekânın özünü kavramak için o mekâna sonradan dâhil olmuş yargıları bir örtü olarak kabul edersek, o yargıların paranteze alınması ya da örtünün kaldırılması mekânın özü ile doğrudan teması sağlar. Eğer bu örtü kavramından hareket edilirse, kişisel yargılar, mesleki bakış açısı, toplumsal yapılar vb birçok durum bir yerin özünü kavramamızda örtü görevi görebilir. İlk iş bütün bunları “paranteze alıp” mekânın fenomenolojisiyle doğrudan temas etmektir. Şüphesiz böyle bir özü yakalama fikri soyut bir olgu olarak değerlendirilebilir. Fenomenolojist Coğrafyacılar yapılan en önemli eleştirilerden birisi de budur. Bu eleştirilere göre mekân tarih dışı değildir. Mekânın özünü kavrama çabası onun tarihsel ve toplumsal yanını görmezden gelmiştir.

Şimdiye kadar ifade edildiği şekliyle, yürüme eyleminin iki boyutunun altı çizildi. Birincisi, yürürken ve bir yeri görürken belli bir tarihsel ve toplumsal biçimin içindeyizdir ve bu biçim insanı belirler. İkincisi, yürüyüş aynı zamanda öze doğru bir yürüyüştür ya da yürünen yerin özü ile karşılaşmaktır. Post yapısalcı coğraf-

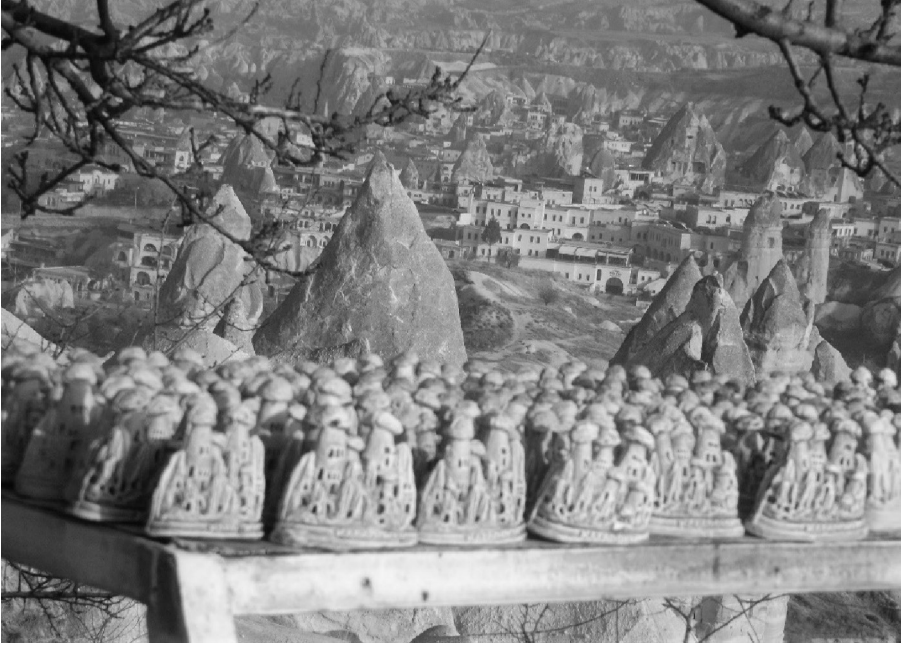


yalara gre mekna bakıřın bu iki boyutu dođrudur ancak birinin diđerine baskın olması olguyu yanlış anlamamıza sebep olur. O halde denilebilir ki, temsil tesi teorilere gre, bir yerde yrmek hem hayatı grme biçimimizi oluřturan yapısal biçimleri hem de meknla bađımızı sađlayan znel yanımızı hesaba katar. řyle de ifade edilebilir: bir yerde yrrken meknı rten yapıların stn kaldırmak ama aynı zamanda meknın oluřturan o yapıların bilincinde olmak gereklidir.

Bylesi bir dengeyi anlatması bakımından “duygulanım” kavramı önemlidir. Temsil tesi yaklařımlarda duygu ve duygulanım arasındaki fark önemlidir. Duygu, insanın iinden dıř bir sebeple ortaya çıkmıř bir hali ifade ederken duygulanım yařanan btncl bir anı dile getirir. Daha iyi kavranması iin duygulanım derken atmosfer kastedilir. Duygulanım bir atmosferdir. Duygu daha dar alan iken duygulanım duyguyu etkileyen, onu oluřturan, dnřtren btn unsurları kapsar. Post yapısalcı cođrafyalarda yrmek meknın btncl atmosferini yani duygulanımı kavramaktır. Btn bu teorik tartıřmaların pratik karřılıđı olarak řu soru önemlidir: Kapadokya’da yrrken evrenin atmosferini kavrama nasıl rneklenirilir? Bu alıřmanın yazarlarının Gvercinlik Vadisi’ndeki yazınsal bir yryř deneyimi bu bađlamda deđerlendirilebilir. Yani vadi yryř evrenin atmosferini ya da insan-evre birlikteliđini kavrama abasıdır. Aslında bu yryř  tarzı birleřtirmiřtir: Daha nce yapılmıř arazi alıřması yryřleri, bireysel geziler ve bu alıřma vasıtasıyla yapılan yryřlerin birleřmesidir. Dolayısıyla iinde hatıra, izlenim ve gezi notu alma eylemi i iedir.

## **İki Dnya: Seyir Terasından Vadiye ve Vadiden Seyir Terasına Bakmak**

Nevřehir Hacı Bektař Veli niversitesi Cođrafya Blm Arazi alıřmalarında birinci sınıf đrenciline blgeyi tanıtılmak iin uđradıđımız noktadan yryře bařlandı. Aıkası, Uhisar Kalesi’ne uđrandıktan sonra ođu kiřinin durduđu seyir terasları blgeye gelenlerin de en ok ziyaret ettiđi yerlerden birisidir. Seyir terasında birok messese iinde en ok dikkat ekenlerden birisi “O Ađacın Altı”dır. Bu isim blgenin otantizmine ve blgesel romantizme benzer bir zellik gstermektedir. Bizzat bu isim dahi seyir teraslarının sinematografik ynne daha gizemli bir hal katar. Seyir terasında duranlar ve etrafı izleyenler manzarayı seyredip fotođraf ekerken ya da ekilirken ortamda eřya satan dkknlar, hediyeelik eřyalar, nazar boncuklu ađalar, eski bir at arabası kasasındaki mlekler (Bkz. 2. Blm ve Fotođraf 9) vb. birok unsur yine aynı blgesel otantikliđin mekana dřen glgesidir.



Fotoğraf 9. Seyir Terasından Göreme'nin Görünüşü

Kapadokya’da yürürken hissedilen ya da hissedilmesi arzulan en önemli olgu otantiklikdir. Yön vadiye doğru çevrildiği zaman bu otantiklik hissi farklı bir boyut kazanır. Çünkü seyir terasının hemen altında uzanan vadi “jeolojik bir otantikliği” simgeler. Bölgeyi ziyaret eden çoğu kişi bölgenin jeolojik oluşum sürecini yanlış bilse de herkes bölgenin volkanik bir arazi olduğunu ve oluşumun milyonlarca yıldır sürdüğünü bilir. Aşağıdaki vadi izlenirken hem jeolojik otantiklik hem de jeolojik oluşumun “renkli görseelliği” insanları sarar ya da başka bir ifadeyle mekân insanı büyüler. On milyon yıllar süren bir oluşum insanı heyecanlandırır ancak büyülenme hali terasın sağ tarafında kalan Uçhisar Kalesi’yle başka hal alır. Geçmişi çok eskilere kadar giden kale az önceki otantiklik hissini güçlendirir. Bu sefer ki ise “kültürel otantiklik”tir. Kaleye bakış tarihsel bir yolculuktur ve insan bir an da ikonoklastik dönemin yeraltı şehirlerinden (Bkz, Bölüm 2) günümüze kadar zamanda yolculuk yapar. Bölgeye kimliğini veren doğal ve kültürel otantiklik o an, o atmosferde birleşir. Göz yine vadiye çevrildiği zaman peribacalarındaki eski yerleşim yerleri dikkat çeker. Bir zamanlar insanların yaşadığı bu yerler şimdi sadece turistik bir nesnedir. Birçok insanın, toplumun, devletin, dinin yaşadığı bu bölgede artık o insanların olmaması “geçicilik ve boşluk” hissi uyandırır. Milyonlarca yıllık bir jeolojik oluşum ve binlerce yıllık insan hikâyesi eşliğinde boş

vadi ařađıda uzanmaktadır. Aynı his Zelve Aık Hava Mzesi'nde de olur. Bir zamanlar birok insanın yařadığı ve bir sr hatırası olan bir ky tař dřmesi (Bkz. 2. Blm) sebebiyle bařka bir yere tařınmıřtır. Őimdi Aktepe Ky'nde yařayan insanlar Zelve'ye o bořluk hissi ile bakarlar. Makro anlatılar ve hikyeler iinde insan kendi mikro dnyasına dner. Aıkası, byle anlar hi elle tutulamaz ve insan elle tutulur bir nesne ister. Yol zerinde balon firmaları, hediyelik eřyalar, teras civarında kayısı ađaları, yabancı turistlerin farklı dillerde konuřmaları, rehberin aıklamaları, fotođraf iin uygun pozu arayan kiřiler bir meknın hareketini yeniden sađlar. Sabahın erken vaktinde balonların ykseliři, kış mevsiminde kar altındaki peribacaları (Ceylan, 2014), vadilerde atlı yryř (Gngr, 2016) ve daha birok grnt birbiri karıřır ve yryř vadiye ynelir. Vadi yryř denilince Őüphesiz otantik olarak yryř anlama gelebildiđi gibi turizm faaliyeti ile bađlantılı olarak atlı gezi, ATV ile gezi ve vadilerde oryantiring (İmamođlu ve İmamođlu (2018) akla gelmektedir.



*Fotođraf 10. Peribacası Temsili ve Peribacası (Greme)*

Bir řeye yukarıdan bakıř o řeyi aynı zamanda uzaktan grřtr. Vadinin iinde yrmek hem yryř eylemine hem de dođal ve beřeri olana daha ok odaklanmayı sađlar. Bir metafor olarak, “terastan vadiye bakıř” bir grme biimini simgelerken “vadiden terasa bakıř” bařka bir grme biimidir. Terastan vadiye bakıřta

vadi jeolojik/tarihsel/beşeri bir nesne iken şimdi bizzat teras ve içindekiler nesnedir. Vadiye yukardan bakışta insan kendini tarih, doğa, kültür gibi kavramlardan ayırırken ya da onların ayırdına varırken vadideki insan bizzat tarihin, doğanın ve kültürün içindedir. Kısaca özne nesne iç içedir. Görüş alanı yüzyıllar ötesinden kendi görebildiği alana yönelmiştir

Nesne ve öznenin birleşme anı kısadır ve insanın önüne vadi boyunca yeni bir nesnelere dünyası açılır. Karşımıza ilk çıkan nesne ise taş ya da daha doğru bir ifadeyle taş ormanıdır. Yine bir metafor olarak bu taş ormanın ağacı peribacalarıdır. Özne ve taş, aynen insan ve çevre kavramlarında olduğu gibi, coğrafyanın iki farklı alanına aittir. Bu farklı alanı nispeten iki yeni kavram birleştirir: Topophilia ve Jeophilia. Topophilia (Yer Sevgisi), Beşeri Coğrafyada fenomenolojik yaklaşımının önemli bir temsilcisi olan Tuan’a (1974) aitken Jeophilia (Taş Sevgisi) Cohen’in (2015) Fiziki Coğrafya içinden fenomenolojik yaklaşımdır. Tuan’ın coğrafyaya en önemli katkısı mekâna dair iç bakışın altını çizmesi ve deneyimi öne çıkarmasıdır. Mekân ancak insanın iç dünyası ile anlaşılır. Jeffrey J. Cohen’in “*Taş*” (Stone) adlı kitabının alt başlığı “İnsan dışındakinin/Yabanılın Bir Ekolojisi” (An Ecology of the Inhuman)’dır. Taş sevgisi, geçmişin ağırlığı, taşın direnci, bilinmeyenin yüreği, taşın macerası ve taşın hayatı gibi ifadelerin geçtiği bu eserde şüphesiz taş ile ilgili her ifade özne vardır. Kapadokya özelinde bakıldığı zaman yer sevgisi ve taş sevgisi iç içedir. Bölgede bulunan birçok yeraltı şehri, evlerin bitişiğindeki kiler, kaya oyma kilise ve camiler (Budak, 2018), güvercinlikler (Büyükmihç, 2006) ve daha birçok kaya oyma üniteleri taş sevgisinin birer göstergesidir.

Kapadokya’daki peribacaları hem semantik hem de niceliksel yoğunluk ile özneyi sarar. Ayrıca öznenin etrafı imge ve simgelerle de çevrilidir (Fotoğraf 10). Peribacaları kelimesinin dile ait anlam yoğunluğuyla beraber bölgedeki kaya yoğunluğu içinde insanı kaya ile buluşturan bakıştan sonra dokunma duyusudur ve bu duyu öznenin karşısına iki şekilde çıkar. Birincisi, somutun sertliğidir. Burada sertlik aynı zamanda nesnel olandır. Kaya öznenin dışındaki nesnelere dünyasının en güzel göstergelerinden birisidir. İkincisi ise, somutun dili ve o dilin keşfidir. Bu karşılaşma özne ile taşı buluşturur ve insan taş ile dokunarak konuşmaya başlar. Ayrıca böyle bir buluşma yüzyıllardır yaşanan buluşmaya küçük bir ilavedir. Tam da bu noktada, ilişkisel düşüncenin önemi artar. Zira insan ötesi yaklaşımda hem insanın hem de insan dışındaki materyal dünyanın bir dili vardır ve coğrafyacının görevi bu dili de keşfetmektir. Sonuç olarak Kapadokya’nın dili ve o dilin keşfi yer sevgisi ile taş sevgisinin birleştiği yerdedir.

## Kaynakça

- Arı, y. (2017). Çevresel Determinizmden Politik Ekolojiye: Son 100 Yılda Dünya'da ve Türkiye'de İnsan-Çevre Coğrafyasındaki Yaklaşımlar. *Doğu Coğrafya Dergisi*, 22(37), 1-34
- Budak, A.(2018). *Mimarsız Mimarlık; Kapadokya Bölgesi Kaya Oyma Camileri*, Konya: academia yayınları.
- Barış, Y. İ. (1987). *Asbestos and Erionite Related Chest Diseases*. Ankara: Semih ofset.
- Barış, Y. İ. (1994). *Bu Doktoru Rehin Alalım: Anadolu'da Bir Kanser Araştırması*, Ankara: Kent Matbaası.
- Barış, Y. İ. (2003). "Anne Bana Kerpeteni Getir" *anadolu'nun Bitmeyen Akciğer Ve Karın Zarı Kanser Çilesi*, Ankara: Bilimsel Tıp Yayınevi.
- Barış, Y. İ. (2005). Türkiye'de Asbest ve Eriyonit Sorunu ve İnsan Sağlığına Etkileri (Mesotel-yoma). 1. Tıbbi Jeoloji Sempozyumu Bildiri Özleri, TMMOB Jeoloji Mühendisleri Odası Yayınları: 95, 53-64, Ankara.
- Besner, J., (2017), Cities Think Underground – Underground Space (Also) For People, *Procedia Engineering*, (209), 49-55.
- Büyükmihçı, G. (2006). 19. Yüzyıl Anadolu'sunda Günümüze Yansıyan Özgün Bir Tarımsal Ticaret Yapısı: Güvercinlikler. *Erciyes Üniversitesi Sosyal Bilimler Enstitüsü Dergisi*, 1 (21), 97-119.
- Ceylan, N. B. (2014). Kış Uykusu [Film]. *Türkiye: NBC Film*.
- Choi, M. (2016). More-Than-Human Geographies of Nature: Toward a Careful Political Ecology. *Journal of the Korean Geographical Society*, 51(5), 613–32.
- Cohen, J. J. (2015). *Stone: An Ecology of the Inhuman*. Minnesota: University of Minnesota Press.
- Doyuran, V. (1976). Environmental Geology Problems of Ortahisar (in Turkish), *TJK Bülteni*, (19), 83-88.
- Efe, R. (2002). Coğrafyada Beş Temel Kavram ve Bunların Öğretim Metot ve Teknikleri. *Marmara Coğrafya Dergisi*, (5), 27-42.
- Elmastaş, N. (2012). Türkiye Ekonomisi İçin Önemi Giderek Artan Bir Maden: Pomza (Sünger Taşı). *Journal of International Social Research*, 5(23), 197-206.
- Gündüz, I., ve Şapcı, N. (2005). Türkiye Pomza Madenciligi, Endüstrisi ve Türkiye Açısından Önemi (Gelişen Yeni Bir Sektör), *19. Uluslararası Madencilik Kongresi ve Fuarı, IMCET2005*, İzmir.
- Güneş, S. (2010). Yeraltı Mekânı ve Kavramının Toplum ve İmgelem Üzerine Etkisi, *METU JFA*, 27(2), 125-139.
- Güngör, Ş. (2016). Alternatif Turizm Etkinliği ve Ürün Çeşitliliği Oluşturmada Atın Kullanımı: Nevşehir Örneği. *International Journal Of Eurasia Social Sciences*, 7(22), 81-99.
- Güngör, Ş. (2016). Koruma Statülerinin Koruma-Kullanma Dengesine Etkisi: Zelve Açık Hava Müzesi (Nevşehir/Avanos). *Gaziantep University Journal of Social Sciences*, 15(1),205-223.
- Güngör, Ş. ve Uysal, A. (2016). Postyapısalcı ve İlişkisel Coğrafyalarda Bir Tarz Olarak Temsil Ötesi Teori (ler). *Coğrafya Dergisi*, (33), 83-93.
- Güngör, Ş. ve Uysal, A., (2017). Postyapısalcı Coğrafyalarda İlişkisel Bir Mekân Olarak Nevşehir'in Kavak Beldesi'ndeki Doğal Soğuk Hava Depoları. *Marmara Coğrafya Dergisi*,36: 218-231.
- Haviland, W. A. Vd. (2008). Kültürel Antropoloji. (Çev.: İnan Deniz Erguvan Sarıoğlu), İstanbul: Kaknüs Yayınları.
- İmamoğlu, A., İmamoğlu, M., & Uysal, A. (2018). Nevşehir'de Oryantiring Sporü ve Oryanti-

- ringin Doğa Etkisi. Nevşehir Hacı Bektaş Veli Üniversitesi SBE Dergisi, 8(2), 217-230.
- İmamoğlu, M., İmamoğlu, A., & İmamoğlu, O. (2014). Rekreatif Planlamada Cehennem Vadisi Örneği. *SSTB International Refereed Academic Journal of Sports, Health & Medical Sciences*, 10(4).
- İslamoğlu, İ., İmamoğlu, A., ve Çavuşoğlu, G. (2014). Verçenik Yaylası’nın alternatif turizmi ve rekreatif faaliyetlerinin belirlenmesi. *International Journal of Sport Culture and Science*, 2(Special Issue 2), 271-282.
- Kapan, K. (2018). Turizm ve Rekreatif Faaliyetlerinin Ekonomi Üzerindeki Etkileri: Antalya Örneği. *Coğrafya Dergisi*, (37), 47-56.
- Karatay, S. K. (2017). Aksaray İli Güzelyurt İlçesi Çömlek-Testi ve Çini Sanatının Günümüzdeki Durumu. *Journal of Awareness (JoA)*, 2(Special), 423-434.
- Kaysirili, A. (2010). Carl Ortwin Sauer ve Kültürel Coğrafya. *Doğu coğrafya dergisi*, 15(24), 177-190.
- Kılıç, B., (2018), *Nevşehir Tatların Yeraltı Şehri*, (Yayınlanmamış Yüksek Lisans Tezi), Atatürk Üniversitesi Sosyal Bilimler Enstitüsü, Erzurum.
- Korkanç, M. (2007). İgnibitlerin Jeomekanik Özelliklerinin Yapı Taşı Olarak Kullanımına Etkisi: Nevşehir Taşı. *Jeoloji Muhendisliği Dergisi*, 31(1), 49-60.
- Kültür ve Turizm Bakanlığı. Turizm İstatistikleri. Erişim adresi: <https://www.kulturportali.gov.tr/harita/default.aspx?il=nevsehir> (Son Erişim Tarihi: 28.11.2019)
- Meydan, A. (2011). The importance of ecology-based nature education project in terms of nature integration and understanding the human-ecosystem relationship. *Educational Research and Reviews*, 6(1), 72-76.
- Okuyucu, D. (2007). *Derinkuyu Yeraltı Şehri*, (Yayınlanmamış Yüksek Lisans Tezi), Atatürk Üniversitesi Sosyal Bilimler Enstitüsü, Erzurum.
- Özerkmen, N. (2002). İnsan Merkezli Çevre Anlayışından Doğa Merkezli Çevre Anlayışına. *Ankara Üniversitesi Dil ve Tarih-Coğrafya Fakültesi Dergisi*, 42(1-2), 168-185.
- Özgüç, N. ve Tümertekin, E. (2000). *Coğrafya: geçmiş. Kavramlar. Coğrafyacılar*. Ankara: Çantay kitabevi.
- Özkan, Ş. G. ve Tuncer, G. (2001). Pomza Madenciliğine Genel Bir Bakış. 4. *Endüstriyel Hammaddeler Sempozyumu*, 18-19 Ekim 2011, İzmir, Türkiye.
- Peet, R. (1985). The Social Origins of Environmental Determinism. *Annals of the Association of American Geographers*, 75(3), 309-333.
- Pike, D. (1997). *Passage Through Hell: Modernist Descents, Medieval Undergrounds*, New York: Cornell University Press.
- Sterling, R. (1993). *Underground Space Design*, New York: Van Nostrand Reinhold.
- Şahin, C., ve Belge, R. (2016). İbn Haldunda Coğrafi Determinizm. *Akademik Bakış Uluslararası Hakemli Sosyal Bilimler Dergisi*, (57), 439-467.
- Topaloğlu, h. (2013). *İç Mekan Tasarımında Tema Kavramı ve Temalı Otellerin Mekan Organizasyonu Bakımından İncelenmesi* (Yayınlanmamış Doktora Tezi), Haliç Üniversitesi Fen Bilimleri Enstitüsü, İstanbul.
- Tuan, Yi Fu. (1974). *Topophilia: A Study of Environmental Perception, Attitudes and Values*. New Jersey: Columbia University Press.
- Tunusluoğlu, C. C. And Zorlu, K. (2008). Rockfall Hazard Assessment in a Cultural and Natural Heritage (ortahisar castle, cappadocia, turkey). *Environmental Geology*, (56), 963-972.
- Tümertekin, E. ve Özgüç, N. (1998). *Beşeri Coğrafya/ İnsan, Kültür, Mekan*. Ankara: Çantay Kitabevi.

- Yolcu, C., ve Girgin, Z. C. D nyada Yapay Hafif Agregalı Yapısal Beton Uygulamaları ve Doęal Pomza Agreganın Kullanılabilirlięi. *AURUM M hendislik Sistemleri ve Mimarlık Dergisi*, 1(2), 59-67.
- Zorlu, K., Tunusluolu, M.C., G r m, T., Yalçın, A., G k eolu, C., Nefeslioęlu, H.A. (2008). Kapadokya B lgesindeki Y zey S re lerinin Kaya D řme Tehlikesi  zerindeki Etkileri. *61. T rkiye jeoloji kurultayı*, s. 288.